

МІНІСТЕРСТВО ОСВІТИ І НАУКИ УКРАЇНИ  
ОДЕСЬКИЙ ДЕРЖАВНИЙ ЕКОЛОГІЧНИЙ УНІВЕРСИТЕТ

Факультет природоохоронний  
Кафедра екологічного права і контролю

**Кваліфікаційна робота бакалавра**

на тему: Природні території Одеської області як складові екологічної мережі

Виконав студент групи ЕК-45  
Спеціальності 101 «Екологія»  
Бекмурадов Ільхам

Керівник - ст.викладач  
Кур'янова Світлана Олександрівна

Консультант – к.геогр.н., доцент  
Бургаз Олексій Анатолійович

Рецензент – к.геогр.н., доцент  
Вольвач Оксана Василівна

МІНІСТЕРСТВО ОСВІТИ І НАУКИ УКРАЇНИ  
ОДЕСЬКИЙ ДЕРЖАВНИЙ ЕКОЛОГІЧНИЙ УНІВЕРСИТЕТ

Інститут, факультет природоохоронний  
Кафедра екологічного права і контролю  
Рівень вищої освіти бакалавр  
(шифр і назва)  
Спеціальність 101 «Екологія»  
(шифр і назва)  
Освітньо-професійна програма Екологія, охорона навколишнього  
середовища та збалансоване природокористування  
(назва)

**ЗАТВЕРДЖУЮ**

**В.о. завідувача кафедри**  
О.Г. Владимірова, к.геогр.н., доцент

“22” квітня 2021 року

**З А В Д А Н Н Я**  
**НА КВАЛІФІКАЦІЙНУ РОБОТУ БАКАЛАВРА**

студенту Бекмурадову Ільхаму  
(прізвище, ім'я, по батькові)

1. Тема роботи Природні території Одеської області як складові екологічної мережі

керівник роботи Кур'янова Світлана Олександрівна, старший викладач  
(прізвище, ім'я, по батькові, науковий ступінь, вчене звання)

затверджені наказом вищого навчального закладу від «18» грудня 2020 року № 254-С  
Строк подання студентом роботи 11.06.2021р.

1. Вихідні дані до роботи Інформація щодо загальнодержавної програми формування національної екологічної мережі України; нормативно-правові акти з питань екологічної мережі України; програма формування національної екологічної мережі в Одеській області

3. Зміст розрахунково-пояснювальної записки (перелік питань, які потрібно розробити)

Вступ

1 Нормативно-правові основи екологічної мережі в Одеській області

2 Фізико-географічне характеристика Одеської області

3 Природні об'єкти, що підлягають особливій охороні

4 Використання територій та об'єктів природно-заповідного фонду

Висновки

Перелік посилань

5. Перелік графічного матеріалу (з точним зазначенням обов'язкових креслень)

---

---

---

Консультанти розділів роботи

Розділ	Прізвище, ініціали та посада консультанта	Підпис, дата	
		завдання видав	завдання прийняв
1	Бургаз О.А. доцент, к.геогр.н.		
2	Бургаз О.А. доцент, к.геогр.н.		
3	Бургаз О.А. доцент, к.геогр.н.		

7. Дата видачі завдання 22.04.2021 р.

---

## КАЛЕНДАРНИЙ ПЛАН

№ з/п	Назва етапів кваліфікаційної роботи	Термін виконання етапів роботи	Оцінка виконання етапу	
			у %	за 4-х бальною шкалою
1	Написання 1-го розділу бакалаврської роботи.	22.04.21 – 29.04.21		
2	Написання 2-го розділу бакалаврської роботи.	30.04.21- 12.05.21		
3	Рубіжна атестація	13.05.21- 15.05.21		
4	Написання 3-го розділу бакалаврської роботи.	16.05.21- 29.05.21		
5	Формулювання висновків бакалаврської роботи. Оформлення бакалаврської роботи	30.05.21- 31.05.21		
6	Перевірка бакалаврської роботи науковим керівником, надання відгуку	1.06.21 – 2.06.21		
7	Перевірка на антиплагіат	3.06.21 – 4.06.21		
8	Перевірка бакалаврської роботи зав. кафедрою	5.06.21 – 6.06.21		
9	Отримання рецензії	7.06.21		
10	Попередній захист бакалаврської роботи на кафедрі	8.06.21- 10.06.21		
11	Надання бакалаврської роботи до деканату	11.06.21		
12	<b>Інтегральна оцінка виконання етапів календарного плану (як середня по етапам)</b>			

Студент \_\_\_\_\_  
( підпис )

Бекмуратов І.  
(прізвище та ініціали)

Керівник роботи \_\_\_\_\_  
( підпис )

Кур'янова С.О.  
(прізвище та ініціали)

## АНОТАЦІЯ

### Природні території Одеської області як складові екологічної мережі

Бекмурадова Ільхама

Закон України "Про Загальнодержавну програму формування національної екологічної мережі на 2000-2015 роки" був прийнятий 21 вересня 2000 року. Ця програма розроблена в контексті вимог щодо подальшого опрацювання, вдосконалення та розвитку екологічного законодавства України, а також відповідно до рекомендацій Всеєвропейської стратегії збереження біологічного та ландшафтного різноманіття щодо питання формування Всеєвропейської екологічної мережі як єдиної просторової системи територій країн Європи з природним або частково зміненим станом ландшафту.

Основною метою Програми є збільшення площі земель країни з природними ландшафтами до рівня, достатнього для збереження їх різноманіття, близького до притаманного їм природного стану, та формування їх територіальної єдиної системи, побудованої відповідно до забезпечення можливості природних шляхів міграції та поширення видів рослин і тварин, яка б забезпечувала збереження природних екосистем, видів рослинного і тваринного світу та їх популяцій.

Метою кваліфікаційної роботи є аналіз сучасного стану екологічної мережі Одеської області.

Об'єктом дослідження є екологічна мережа Одеської області.

Методом дослідження є аналіз нормативно-правових актів, методів дослідження, джерел наукової інформації.

Кваліфікаційна робота складається з вступу, трьох розділів, висновків, та переліку посилань.

## ЗМІСТ

ПЕРЕЛІК СКОРОЧЕНЬ.....	7
ВСТУП .....	8
1 НОРМАТИВНО-ПРАВОВІ ОСНОВИ ЕКОЛОГІЧНОЇ МЕРЕЖІ В ОДЕСЬКІЙ ОБЛАСТІ.....	10
2 ФІЗИКО-ГЕОГРАФІЧНА ХАРАКТЕРИСТИКА ОДЕСЬКОЇ ОБЛАСТІ.....	18
2.1 Загальна характеристика рослинного світу .....	19
2.1.1 Ліси .....	24
2.1.2 Рослини, занесені до Червоної книги України, та ті, що підпадають під дію міжнародних договорів.....	26
2.1.3 Зелені насадження .....	28
2.1.4 Інвазійні чужорідні види рослин .....	29
2.2 Загальна характеристика тваринного світу.....	30
2.3 Земельні ресурси та ґрунти.....	35
3 ПРИРОДНІ ТЕРИТОРІЇ ТА ОБ'ЄКТИ, ЩО ПІДЛЯГАЮТЬ ОСОБЛИВІЙ ОХОРОНІ.....	37
4 ВИКОРИСТАННЯ ТЕРИТОРІЙ ТА ОБ'ЄКТІВ ПРИРОДНО-ЗАПОВІДНОГО ФОНДУ .....	47
ВИСНОВКИ.....	51
ПЕРЕЛІК ПОСИЛАНЬ.....	53

## ПЕРЕЛІК СКОРОЧЕНЬ

БС	– берегові смуги;
ВБУ	– водно-болотні угіддя;
ВФ	– водний фонд;
ГІС	– географічні інформаційні системи;
DRPC	– Конвенція щодо співробітництва по охороні та сталому використанню ріки Дунай
ЛР	– ландшафтне різноманіття;
ЛС	– ландшафтні смуги;
МСОП (IUCN)	– Міжнародний союз охорони природи (анг.)
ООН	– Організація об'єднаних націй;
ПТК	– природно-територіальний комплекс;
ПЗФ	– природно-заповідний фонд;
ПЗС	– природно-захисна смуга;
СТРГ	– режим спеціальних товарних рибних господарств.

## ВСТУП

Закон України "Про Загальнодержавну програму формування національної екологічної мережі на 2000 - 2015 роки" був прийнятий 21 вересня 2000 року. Ця програма розроблена в контексті вимог щодо подальшого опрацювання, вдосконалення та розвитку екологічного законодавства України, а також відповідно до рекомендацій Всеєвропейської стратегії збереження біологічного та ландшафтного різноманіття щодо питання формування Всеєвропейської екологічної мережі як єдиної просторової системи територій країн Європи з природним або частково зміненим станом ландшафту.

Основною метою Програми є збільшення площі земель країни з природними ландшафтами до рівня, достатнього для збереження їх різноманіття, близького до притаманного їм природного стану, та формування їх територіальної єдиної системи, побудованої відповідно до забезпечення можливості природних шляхів міграції та поширення видів рослин і тварин, яка б забезпечувала збереження природних екосистем, видів рослинного і тваринного світу та їх популяцій.

Закон України "Про екологічну мережу" № 1864-IV був прийнятий 24 червня 2004 року і вступив в силу з 1 січня 2005 року. В цьому законі сформульовані основні принципи формування, збереження та використання екомережі. Відповідно до Закону України "Про екомережу" до структурних елементів екомережі відносяться ключові, сполучні, буферні та відновлювані території. Ключові території забезпечують збереження найбільш цінних і типових для даного регіону компонентів ландшафтного та біорізноманіття. Сполучні території (екокоридори) поєднують між собою ключові території, забезпечують міграцію тварин та обмін генетичного матеріалу. Буферні території забезпечують захист ключових та сполучних територій від зовнішніх впливів. Відновлювані території забезпечують формування просторової



цілісності екомережі, для яких мають бути виконані першочергові заходи щодо відтворення первинного природного стану.

Природні регіони, природні коридори та буферні зони у своїй безперервній єдності утворюють мережу, яка об'єднує ділянки природних ландшафтів у територіально цілісну систему. З огляду на функції, площу, видовий склад рослинного і тваринного світу в регіональній екологічній мережі виділяються елементи міжнародного загальнодержавного (національного) та місцевого значення. Природні регіони формуються на територіях, що мають у своєму складі об'єкти природно-заповідного фонду, частка яких значно перевищує відповідний показник у цілому по країні, а також інші території, що відповідають умовам, визначеним національним природоохоронним законодавством або міжнародними нормативно-правовими актами – конвенціями, угодами, договорами тощо, і забезпечують збереження ландшафтного та біологічного різноманіття, особливо ті, що включають середовища існування рідкісних і таких, що перебувають під загрозою зникнення, видів рослин і тварин.

Основу екологічної мережі створюють природні заповідники, заповідні зони біосферних заповідників та національних природних парків, інші значні за площею території, що особливо охороняються і в межах яких збереглися найбільш цінні природні комплекси у найменш порушеному антропогенними факторами стані. Їх називають “ключовими районами” або “ядрами” екологічної мережі. У разі, якщо ключові райони (ядра) екологічної мережі не є суміжними, вони поєднуються в єдину територіальну систему природними коридорами, які формуються за рахунок територій та об'єктів природно-заповідного фонду та інших територій, що особливо охороняються, а також відновлюваних буферних та сполучних територій екологічної мережі.

Метою кваліфікаційної роботи є аналіз сучасного стану екологічної мережі Одеської області.

# 1 НОРМАТИВНО-ПРАВОВІ ОСНОВИ ЕКОЛОГІЧНОЇ МЕРЕЖІ В ОДЕСЬКІЙ ОБЛАСТІ

В Україні проблеми формування природних каркасів екологічної безпеки – екологічних мереж країни та її регіонів, позначені як найбільш злободенні й необхідні.

Важливі положення для формування екологічних мереж містять природноресурсові кодекси, а саме: Земельний кодекс України від 25 жовтня 2001 року, Водний кодекс України від 6 червня 1995 року, Кодекс України про надра від 27 липня 1994 року, Лісовий кодекс України в редакції від 8 лютого 2006 року, закони України ”Про охорону навколишнього природного середовища” від 25 червня 1991 року, ”Про тваринний світ” від 13 грудня 2001 року, ”Про рослинний світ” від 9 квітня 1999 року, ”Про охорону культурної спадщини” від 8 червня 2000 року, ”Про курорти” від 5 жовтня 2000 року.

Нормативно-правові положення зазначених законів України знайшли своє відображення та конкретизацію в підзаконних актах чинного законодавства, а саме: указах Президента «Про резервування цінних природних територій для наступного заповідання» від 24 квітня 1998 року №374/98, «Про заходи щодо подальшого розвитку природно-заповідної справи в Україні» від 23 травня 2005 року № 838/2005; постановах Кабінету Міністрів «Про затвердження Положення про моніторинг земель» від 20 серпня 1993 року № 661, «Про затвердження Порядку визначення розмірів і меж водоохоронних зон та режиму ведення господарської діяльності в них» від 8 травня 1996 року № 486, «Про правовий режим зон санітарної охорони водних об’єктів» від 18 грудня 1998 року № 2024, «Про заходи щодо поліпшення роботи з використання і охорони територій курортно-оздоровчого та рекреаційного призначення в Одеській області» від 10 грудня 2003 року № 1900. Розпорядженнями Кабінету Міністрів України були схвалені: Концепція Державної програми проведення моніторингу навколишнього природного

середовища 31 грудня 2004 року № 992-р та Концепція Загальнодержавної програми розвитку заповідної справи на період до 2020 року від 8 лютого 2006 року №70-р

Останні роки цим питанням почала приділятися все більша увага на державному рівні, відбувається розширення площі природно-заповідних територій та виділення інших особливо охоронюваних територій. Знаковою подією в державній екологічній політиці України стало прийняття у 2000 році Закону України «Про Загальнодержавну програму формування національної екологічної мережі України на 2000-2015 роки». Законом передбачено створення каркасу екологічної безпеки країни як єдиної системи територій, що підлягають особливій охороні, які складені землями природно-заповідного фонду, оздоровчого та рекреаційного призначення, історико-культурного призначення, а також землями лісогосподарського та водного фонду, ділянками під природною рослинністю у складі земель сільськогосподарського призначення, житлової та громадської забудови та іншого призначення. Закон визначає формування національної та регіональних екологічних мереж як одну з найважливіших передумов сталого соціально-економічного розвитку країни [1]. У Конституції України проголошено: багатство природних ландшафтів є надбанням українського народу, його природною спадщиною і має служити нинішньому і майбутнім поколінням. Загальнодержавна програма формування національної екологічної мережі України на 2000-2015 роки розроблена у контексті рекомендацій Всеєвропейської стратегії збереження біологічного та ландшафтного різноманіття (1995р.) та формування Всеєвропейської екологічної мережі як єдиної просторової системи територій країн Європи з природним або частково зміненим станом ландшафту.

З метою формування національної екологічної мережі як складової Всеєвропейської екологічної мережі та підтримання життєзабезпечуючих функцій довкілля, створення необхідних умов для реструктуризації та зниження антропогенного впливу на нього до екологічно припустимого рівня, Генеральною схемою планування території України, яка затверджена Законом

України «Про Генеральну схему планування території України» від 7 лютого 2002 року передбачається розширення площі територій національної екологічної мережі шляхом: створення об'єктів природно-заповідного фонду на територіях, що відповідають умовам забезпечення охорони особливо цінних природних комплексів та об'єктів; збільшення площі існуючих територій та об'єктів природно-заповідного фонду; збереження природних ландшафтів на ділянках, що мають історико-культурну цінність; формування транскордонних природоохоронних територій міжнародного значення; створення захисних лісових насаджень та полезахисних лісових смуг, залуження земель; консервації деградованих і забруднених земель з наступним їх частковим залісненням; збереження природних ландшафтів на землях промисловості, транспорту, зв'язку, оборони; екологічно доцільного збільшення площі лісів; формування єдиної територіальної системи, що об'єднує елементи національної екологічної мережі, та встановлення спеціального режиму використання цих територій.

Необхідність подальшої реалізації положень чинного законодавства України щодо формування національної та регіональних екомереж зумовила необхідність розроблення спеціального Закону «Про екологічну мережу України» від 24 червня 2004 року. Згідно цього Закону екологічна мережа (екомережа) являє собою єдину територіальну систему, яка утворюється з метою поліпшення умов для формування та відтворення довкілля, підвищення природно-ресурсного потенціалу території України, збереження ландшафтного та біорізноманіття, місць оселення та зростання цінних видів тваринного і рослинного світу, генетичного фонду, шляхів міграції тварин через поєднання територій та об'єктів природно-заповідного фонду, а також інших територій, які мають особливу цінність для охорони навколишнього природного середовища і відповідно до законів та міжнародних зобов'язань України підлягають особливій охороні [2].

При формуванні екологічної мережі Одещини розроблені і реалізовані, зокрема:

- Регіональна програма охорони довкілля, раціонального використання природних ресурсів та забезпечення екологічної безпеки в Одеській області на 2009-2013 роки, затверджена рішенням обласної ради від 11.09.2009 року.;

- Регіональна програма розвитку земельних відносин та охорони земель на 2011-2013 роки, затверджена рішенням обласної ради від 02.11.2010 р.;

- Розпорядження Одеської обласної державної адміністрації „Про першочергові заходи щодо створення захисних лісових насаджень на неугіддях та в басейнах річок області від 12 вересня 2001 року № 788/А-2001 р.;

- Програма формування національної екологічної мережі Одеської області на 2005-2015 роки, затверджена рішенням Одеської обласної ради від 18 листопада 2005 року № 705-ІУ;

- Схема регіональної екологічної мережі Одеської області, затверджена рішенням обласної ради від 20 травня.2011 року № 136-УІ [3], Перелік видів тварин і рослин, які підлягають особливій охороні на території Одеської області, затверджений рішенням обласної ради від 18 лютого 2011 року №90-УІ;

- Регіональна програма “Ліси Одещини на 2011-2015 роки”, затверджена рішенням обласної ради від 20.05.2011р. № 134-VI.

Комплексною програмою охорони довкілля, раціонального використання природних ресурсів та забезпечення екологічної безпеки в Одеській області на 2014-2019 роки, затвердженою рішенням Одеської обласною радою від 21.02.2014 № 1021-VI (зі змінами), в окремому розділі «Збереження, раціональне використання, розвиток природно-заповідного фонду та формування регіональної екологічної мережі в Одеській області» передбачені заходи, пов'язані з формуванням збереженням та раціональним, невиснажливим використанням екологічної мережі.

Рішенням Одеської обласної ради від 20.05.2011 № 136-ІV затверджено Регіональну схему формування екологічної мережі Одеської області, яка була розроблена Південним науковим центром Національної академії наук України та Міністерства освіти і науки України під науковим керівництвом Одеського

національного університету імені І.І. Мечникова в рамках науково-дослідної роботи «Розробка регіональної схеми формування екологічної мережі».

Регіональна екомережа Одеської області включає елементи екологічних мереж різних рівнів – міжнародного (Всеєвропейська екомережа), загальнодержавного (Національна екомережа України), регіонального та локального (місцевого).

До складу екологічної мережі Одеської області включено землі природно - заповідного фонду (ядра екомережі), землі лісового і водного фонду, землі оздоровчого, рекреаційного призначення, території та землі, які є місцями мешкання і зростання об'єктів тваринного і рослинного світу, занесених в червону і Зелену книги України, водно-болотні угіддя, малопродуктивні і деградовані сільськогосподарські землі як сполучні, буферні і відновлювальні елементи екомережі, яри та балки, пасовища і сіножаті [3].

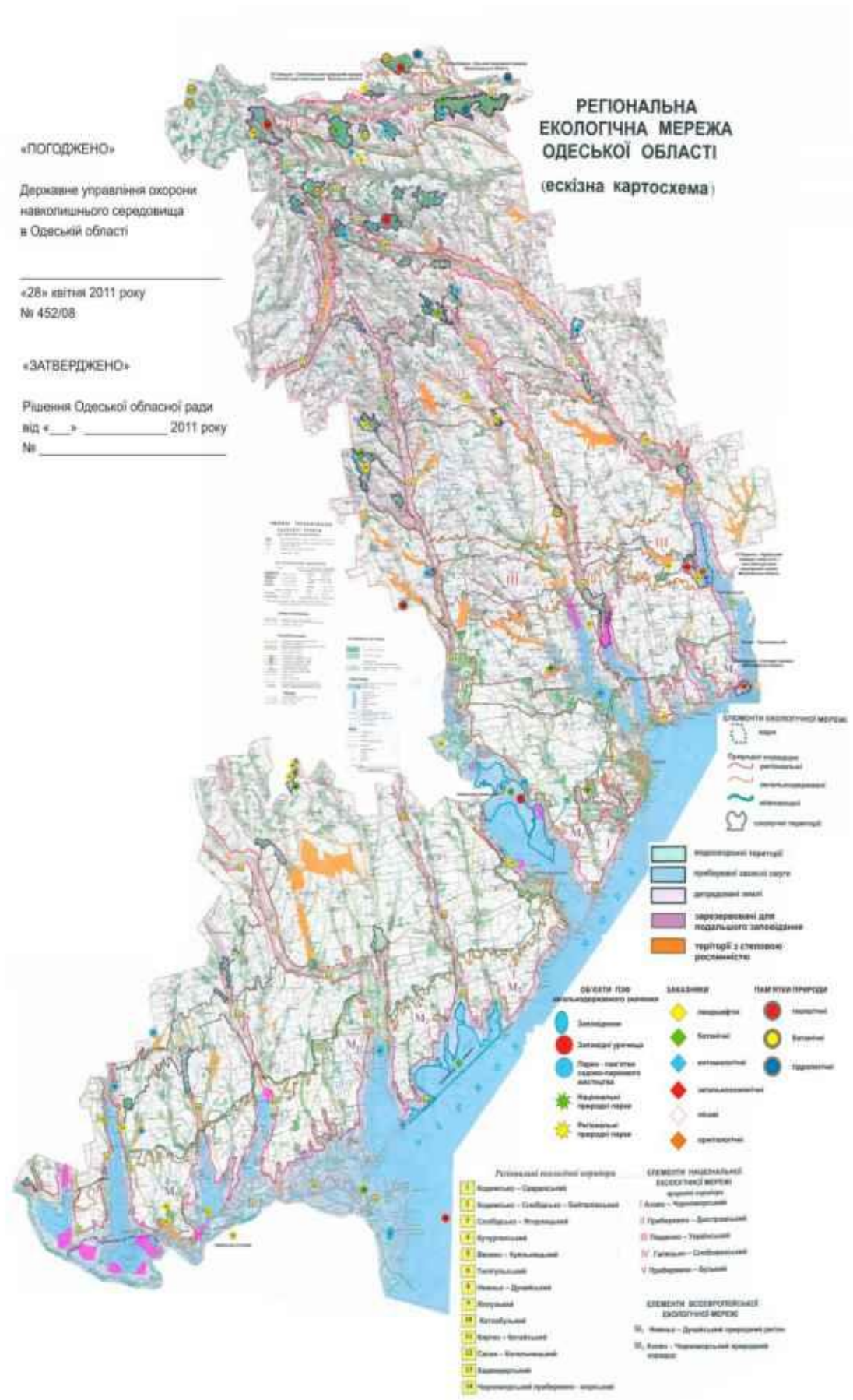


Рисунок 1.1 - Екологічна мережа Одеської області [3].

Таблиця 1.1 - Перелік складових елементів екомережі Одеської області [3]

№ з/п	Одиниці адміністративно-територіального устрою	Загальна площа, тис. га	Загальна площа екомережі тис. га	Складові елементи екомережі, тис. га											
				Об'єкти ПЗФ	Водно-болотні угіддя	Відкриті заболочені землі*	Водоохоронні зони	Прибережні - захисні смуги	Ліси та інші лісокриті площі	Курортні та лікувально-оздоровчі території	Рекреаційні території	Землі під консервацією	Відкриті землі без рослинного покриву ібо з незначним*	Пасовища, сіножаті	Радіоактивно забруднені землі що не використовуються в господарстві
1	2	3	4	5	6	7	8	9	10	11	12	13	14	15	16
1	Ананівський	104,977	34,708	2,908	-	1,459	1,02	0,5	14,560	0,0	0,0	-	0,0	14,261	0
2	Арцизьський	137,921	26,338	0,004	-	0,486	2,6	0,5	5,986	0,0	0,0	-	0,039	16,723	0
3	Балтський	131,731	49,464	6,433	-	1,712	1,55	0,13	22,487	0,0	0,0	-	0,002	17,150	0
4	Березівський	163,687	56,682	11,661	4,0	2,268	4,16	0,50	6,608	0,0	0,0	-	0,180	27,305	0
5	Білгород-Дністровський	184,891	52,463	11,113	20,0	7,963	1,75	1,17	4,838	0,1	0,1	-	0,754	4,675	0
6	Біляївський	149,2461	116,017	9,810	76,0	11,874	2,24	1,49	7,668	0,0	0,0	-	0,461	6,474	0
7	Болградський	136,356	24,712	0,451	-	0,464	3,3	1,01	6,08	0,0	0,0	-	0,113	13,282	0
8	Великомихайлівський	143,594	36,039	0,470	-	0,174	0,66	0,44	9,722	0,0	0,0	-	0,160	24,413	0
9	Іванівський	116,196	51,367	0,385	-	0,89	21,33	1,7	5,616	0,0	0,0	-	0,030	21,416	0
10	Ізмаїльський	119,399	60,924	2,983	8,0	4,596	29,35	4,89	4,852	0,0	0,0	-	0,0	6,253	0
11	Кілійський	135,8695	182,905	51,483	32,8	29,923	55,02	7,05	2,448	0,0	0,2	-	0,012	3,969	0
12	Кодимський	81,844	32,683	3,199	-	0,105	0,91	0,6	15,376	0,0	0,0	-	0,219	12,274	0
13	Лиманський	148,868	47,273	4,202	22,0	0,443	1,85	1,23	4,745	0,0	0,3	-	0,379	12,124	0
14	Подільський	102,615	35,123	0,937	-	0,878	0,11	0,07	12,594	0,0	0,0	-	0,0	20,534	0
15	Окнянський	101,287	27,386	-	-	0,862	0,54	0,06	7,798	0,0	0,0	-	0,329	17,797	0
16	Любашівський	110,03	25,734	-	-	0,973	1,00	0,01	5,743	0,0	0,0	-	0,005	18,003	0
17	Миколаївський	109,2926	26,251	0,048	-	0,408	2,68	0,08	8,217	0,0	0,0	-	0,034	14,784	0
18	Овідіопольський	81,485	26,115	8,227	8,0	1,223	1,23	1,00	3,231	0,0	0,3	-	0,167	2,737	0
19	Ренійський	86,124	32,818	3,552	7,5	4,415	9,75	4,33	1,942	0,0	0,0	-	0,101	4,78	0
20	Роздільнянський	136,797	38,295	0,028	-	0,957	8,06	0,75	6,065	0,0	0,0	-	0,153	22,282	0
21	Савранський	61,746	30,46	8,407	-	0,566	2,74	0,36	12,11	0,0	0,0	-	0,126	6,151	0



## Продовження табл.1.1

1	2	3	4	5	6	7	8	9	10	11	12	13	14	15	16
22	Саратський	147,45	26,673	-	-	0,536	2,43	0,05	5,637	0,0	0,0	-	0,0	18,02	0
23	Гарутинський	187,357	53,215	5,474	-	1,159	1,79	0,19	10,493	0,0	0,0	-	0,0	34,109	0
24	Татарбунарський	174,758	117,189	28,268	48,0	1,08	24,20	6,40	4,004	0,0	0,1	-	1,199	4,568	0
25	Захарівський	95,61	37,708	1,419	-	0,403	0,35	0,03	12,070	0,0	0,0	-	0,051	23,385	0
26	Ширяївський	150,183	43,17	0,696	-	0,508	1,25	0,06	6,495	0,0	0,0	-	0,175	33,986	0
27	м. Одеса	3,362	1,962	0,2644	-	0,545	0,03	0,02	0,305	0,1	0,5	-	0,167	0,031	0
28	м. Білгород- Дністровський	5,349	1,687	0,018	-	0,210	0,94	0,22	0,036	0,0	0,0	-	0,263	0,0	0
29	м. Ізмаїл	2,646	1,837	0,165	-	0,049	0,41	0,28	0,776	0,0	0,0	-	0,077	0,08	0
30	м. Чорноморськ	2,54	0,197	-	-	0,005	0,09	0,04	0	0,0	0,0	-	0,032	0,03	0
31	м. Подільськ	16,2	2,784	0,936	-	0,047	0,00	0,00	0,331	0,5	0,9	-	0,0	0,07	0
32	м. Теплодар	1,061	0,083	-	-	0,004	0,02	0,01	0,002	0,0	0,0	-	0,006	0,041	0
33	м. Южне	0,774	0,085	-	-	0,006	0,03	0,02	0,004	0,0	0,0	-	0,0	0,025	0
	Всього по області:	3331,295	1300,82	163,523	226,3	77,185	183,36	35,17	208,839	0,7	2,4	-	5,234	401,732	0

## 2 ФІЗИКО-ГЕОГРАФІЧНА ХАРАКТЕРИСТИКА ОДЕСЬКОЇ ОБЛАСТІ

Одеська область займає територію Північно-Західного Причорномор'я від гирла Дунаю до Тилігульського лиману (довжина морської берегової лінії в межах області перевищує 300 км) і тягнеться від моря на північ, в глиб суші на 200-250 км. У пониззі великих річок (Дунай, Дністер) і лиманів, на морських узбережжях і в шельфовій зоні розташовані високоцінні й унікальні природні комплекси, водно-болотні угіддя, екосистеми, що формують високий біосферний потенціал регіону, який має національне і міжнародне значення.

Територією Одещини протікають 1143 річки (з них 3 великих - Дунай, Дністер, Південний Буг), всі вони належать до басейну Чорного моря. Живлення річок переважно дощове та снігове з весняною повинню. Інший характер живлення має Дністер, який бере свій початок у Карпатах [4].

В заплавах Дунаю та Дністра розташовані великі прісноводні озера: Кагул, Ялпуг, Катлабуг, Китай, Кучурган, Саф'ян. Всього нараховується 30 озер, 68 водосховищ та 997 ставків. В межах області розміщені 15 лиманів, що займають пониззя великих річкових долин. Найбільшими серед них є Дністровський, Тилігульський, Аджалицький (Григорівський), Великий Аджалицький, Дофінівський, Куяльницький, Хаджибейський, Сухий, Будацький, Бурнас, Алібей, Шагани, Сасик.

Навколо озер і лиманів, на ділянках лісового фонду мешкає велика кількість рідкісних і зникаючих видів рослин і тварин, занесених до Червоної книги України та міжнародних червоних списків (285 видів тварин, віднесених до Конвенції про збереження мігруючих видів диких тварин (м. Бонн, 1979 р.), 163 види, які знаходяться під охороною Конвенції про охорону дикої флори та фауни і природних середовищ існування в Європі (м. Берн, 1979 р.) та 59 видів тварин, що охороняються Конвенцією про міжнародну торгівлю видами дикої фауни і флори, що перебувають під загрозою зникнення (CITES) (м. Вашингтон, 1973 р.), окремі вікові дерева та їх групи, визначні та цінні [4].

Ландшафтне різноманіття території представлене наступними типами ландшафтів: вододільні хвилясті низовинні дреновані розчленовані рівнини позальодовикових областей, схилів вододільні хвилясті лесові рівнини, надзаплавно-терасові вирівняні переважно на лесових породах, заплавні голоценові, складені алювіальними та дельтовими відкладами, заплавно-терасові плоскі з солонцями та солончаками з високим рівнем мінералізованих ґрунтових вод, ландшафти балково-яружної мережі.

Значна частина області знаходиться у степовій зоні, представленій степовими природними комплексами - типовими різнотравно-типчаково-ковиловими та типчаково-ковиловими степами. Разом з тим, внаслідок їх розорювання, типові степові природні комплекси зазнали найсильнішого антропогенного тиску, перетворені у ріллю, фрагментовані.

Степова рослинність, представлена лучними ковилово-різнотравними степами, збереглась на незначних фрагментах території, непридатних для сільського господарства, а також у складі територій та об'єктів природно-заповідного фонду, та у складі зарезервованих для заповідання природоохоронних територій.

Лісова рослинність сконцентрована в основному у північних районах Одеської області, які територіально відносяться до лісостепової зони і представлена переважно штучними насадженнями. Загальна площа лісів в області становить приблизно 224 тис. га або 6% від її площі [4].

## 2.1 Загальна характеристика рослинного світу

Одеська область знаходиться у двох природних зонах: лісостепу і степу. Переважна більшість території області розташована у степовій зоні, лише на північному заході - у лісостеповій. Природна рослинність більшої частини області - степова.

Північна частина області розташована у лісостеповій зоні України. Тут зустрічаються лісові ландшафти. Найпоширенішими видами дерев є дуб, липа,

клен, ясен, акація, вишня, черешня, верба, сосна та інші. Є лісова рослинність і на півдні, в плавнях дельти Дунаю, хоч і не займає там значних площ. В її складі переважають різні види верб. Серед них найбільш поширені верба біла та верба ламка.

З просуванням на південь з'являється більше степових видів, серед яких переважають трав'янисті види, що пристосовані до умов середнього зволоження та посухи. Спектр провідних родин складають айстрові, злакові, бобові, осокові, хрестоцвітні, лободові, гвоздичні, губоцвітні, гречкові, зонтичні, жовтецеві, шорстколисті тощо.

В районі Причорноморської низовини характерна лучна рослинність, що займає рівнинні ділянки прируслових та заплавних гряд і представлена угрупованнями болотистих, засолених, справжніх та остепнених лук, трав'яних боліт та болотистих лук. Болотна рослинність (очерет, рогіз) є характерним елементом плавнів Дунаю та приозерної рослинності. Солонцева та солончакова рослинність представлена досить незначними площами [4].

Значне місце у флорі області належить водній рослинності. Вона представлена невикоріненими вільноплаваючими, викоріненими зануреними, викоріненими з плаваючими листками та повітряководними формами. Зазвичай зустрічаються тостера (морська трава), рдест, філофора (червона водорість), харові та інші водорості. В товщі води також численні дуже дрібні одноклітинні водорості (фітопланктон). Особливо розвинені діатомові водорості та динофлагелянти. Чисельність і біомаса планктонних водоростей найбільш висока в поверхневому шарі води, досягає в літній період декількох десятків мільйонів клітин на літр води.

Область має велику кількість рослин, в тому числі рідкісні, які занесені до Червоної книги України. Із «червонокнижних» видів тут охороняються, зокрема, сальвінія плаваюча, водяний горіх плаваючий, плавун щитолистий, меч-трава болотна, альдрованда пухирчаста, зозулинець болотний, коручка болотна і чемерицеподібна, білоцвіт літній, гвоздика бессарабська, ковила дніпровська, золотобородник цикадовий та інші.

Перелік видів тварин і рослин, які підлягають особливій охороні на території Одеської області, затверджений рішенням Одеської обласної ради від 18.02.2011 №90-VI, налічує 292 види рослинного світу, з них 155 занесені до Червоної книги України [5].

Найбільш цінні рослинні угруповання охороняються у межах територій та об'єктів природно-заповідного фонду.

Так, на рослинність Дунайського біосферного заповідника являє собою цілісний природний комплекс плавнево-літоральної екосистеми. Вона представлена угрупованнями різних організації - від напівпустельного до водяного, і розглядається як комплекс різних типів рослинності водяного, болотного, лугового, солонцевого і солончакового, псаммофітного і лісового. Вони формують і розвиваються під впливом природних і антропогенних процесів у дельті Дунаю. Основними факторами, що визначають їхнє розташування і територіальне співвідношення, є гідрологічний режим Дунаю і характер взаємодії водотоків Дунаю і моря.

У цілому рослинний покрив Дунайського біосферного заповідника, як і всієї Кілійської дельти Дунаю, відрізняється від такого інших річок Північного

Причорномор'я великою питомою вагою водяних і болотних співтовариств, які вони займають близько 80% площі.

В числі груп природних середовищ, які дають уявлення про розподіл рослинних угруповань і площ, що вони займають, слід назвати такі: вербові заплавні ліси займають площу 430,9 га (0,86 % території ДБЗ), хвойні ліси 722,1 га (1,44 %), чагарникова рослинність 601,0 га (1,2 %), луки рівнинні - 133,0 га (0,26 %), степи - 12,0 га (0,02 %), плавнева рослинність - 30521,08 га (60,74%).

В цілому флора Дунайського біосферного заповідника нараховує 1562 видів рослин, в тому числі 958 видів вищих судинних рослин (19,19% видів судинних рослин України), з яких рідкісними і зникаючими є 134 види рослин (8,6 % флори заповідника) [7].

До Червоної книги України занесені 28 видів рослин, які знаходяться на території Дунайського біосферного заповідника, у тому числі горіх плаваючий,

білосвіт літній, меч-трава болотна, зозулинець болотний, коручка болотна, пальчатокорінник травневий та інші. До Зеленої книги України занесені 15 рослинних угруповань.

На території Нижньодністровського національного природного парку визначено 566 видів судинних рослин, що належать до 294 родів, 92 родин. Флора території дельти Дністра володіє цілим рядом ознак і властивостей, що мають господарське значення. До рослин з корисними властивостями відносяться: кормові - 256 вид, лікарські - 365, медоносні - 166, перганосні - 10, декоративні - 178, харчові - 150, пряноароматичні - 6, технічні - 82, ефіроолійні - 111, жиросолійні - 120, фарбувальні - 87, сапоніноносні - 72. Бур'янові рослини налічують 199 видів, отруйні - 66 видів. До широко поширених рослин відносяться верби біла і трехтичинкова, ожина сиза, очерет звичайний, рогіз вузьколистий, війник наземний, пирій повзучий, сусак парасольковий, водяний горіх, сальвінія плаваюча, ряска мала, рдесник пронизанолистий і гребінчастий, валліснерія спіральна, кушир темно-зелений, латаття біле, сама велика в Європі плантація глечиків жовтих та інші [7].

На території Нижньодністровського національного природного парку відмічено 31 рідкісний вид рослин з 28 родів та 24 родин. З них на рівні Одеської області охороняються 27 видів. До Червоної книги України занесено 10 видів рослин: сальвінія плаваюча; ситняг сосочко подібний; осока Лахеналія; осока житня; рогіз малий; пустельниця головчаста; альдрованда пухирчаста; руслиця угорська; плавун щитолистий; водяний горіх плаваючий [7].

Чотири види рослин занесено до Європейського червоного списку: пустельниця головчаста, кушир донський, щавель український, кропива київська.

До Зеленої книги України включено п'ять формацій рідкісних водних рослин - глечика жовтого, латаття білого, плавун щитолистого, сальвінії плаваючої та горіха плаваючого.

Національний природний парк «Тузовські лимани» знаходиться у степовій зоні. Тобто зональною рослинністю є степова. Вона приурочена до

схилів лиманів. Крім неї у парку є лісова рослинність, переважно штучного походження (лісонасадження, створені працівниками Тузлівського лісництва ДП «Саратське лісове господарство»). Також тут зустрічається водна, прибрежно-водна (болотна), лучна, солончакова, солонцева та приморська псамофітна рослинність. Є незначні фрагменти чагарникових угруповань. Флора національного природного парку «Тузловські лимани», включає 507 видів вищих судинних рослин з 289 родів та 78 родин. Зараз інвентаризація флори продовжується.

Трав'янисті рослини складають більше ніж 80%, деревних видів 15,25%, напівдеревних - всього 2,5%. Серед трав переважають багаторічні рослини, це свідчить про те, що природність флори зберігається. Але значною є також частка однорічних трав. Це свідчить про антропогенну порушеність екотопів території парку.

Всі деревні рослини мають на території НП «Тузлівські лимани» штучне походження. Виключенням є кущ *Tamarix ramosissima* та кущик *Ephedra distachya*, які відносяться до природної флори [7].

Серед різноманітних способів розповсюдження плодів та насіння переважає анемохорний (вітром - 45,0%). Також велике значення має зоохорія (тваринами - 40,25%). Значна частка видів розповсюджується людиною (17,75%).

На території національного природного парку «Тузловські лимани» зберігається генофонд значної кількості корисних рослин. Найбільшою є частка лікарських рослин. Також, багато кормових та медоносних видів. На четвертому місці - бур'яни.

Територія регіонального ландшафтного парку «Тилігульський» відноситься до Європейсько-Азіатської степової області, Причорноморської (Понтичної) степової провінції, Приазовсько-Чорноморської степової підпровінції. Рослинність представлена угрупованнями генетично відмінних типів організації - від напівпустельного до водного і розглядається як комплекс

різних типів рослинності - водного, болотного, лучного, солонцевого і солончакового, степового і лісового.

Флора регіонального ландшафтного парку «Тилігульський» нараховує 624 види судинних рослин, із яких 22 види занесено до Червоної книги України, серед яких чимало ендемічних видів: гімносперміум одеський, пізньоцвітанкарський, шафран сітчастий, тюльпан Биберштейна, тюльпан Шренка, підсніжник Елвеза, астрагал шерстистоквітковий, ряст ущільнений, горицвіт весняний, сон чорніючий, штернбергія осіння, проліска дволиста, белевалія сарматська, гіацинтік блідий, рястка Буше, *рястка Коха*, астрагал шерстисто квітковий, еремогоне головчата, ковила Лессінга, ковила українська, півники карликові, мигдаль степовий, таволга звіробоелиста, ефедра двоколоскова тощо [7].

### 2.1.1 Ліси

Одеська область є малолісною та лісодефіцитною. На одного мешканця області припадає лише 0,1 га лісу. Загальна лісистість становить близько 6 %.

Ліси області мають глобальне значення як ресурсний і природозахисний фактор, їх вплив на довкілля області виявляється, зокрема, в тому, що ліси:

- безпосередньо впливають на водний режим як на зайнятих ними, так і на прилеглих територіях і регулюють баланс води;
- знижують негативний вплив посух і суховіїв, стримують рух пісків;
- сприяють підвищенню урожаїв сільгоспкультур;
- захищають ґрунти від водної та вітрової ерозії, селів, зсувів, руйнування берегів та інших несприятливих геологічних процесів.

Площа лісових ділянок в області складає 220,1 тис.га, з них 203,9 га - вкриті ліською рослинністю лісові ділянки. Із загальної площі лісових ділянок захисні насадження займають площу 183,1 тис. га або 83% з них полезахисні лісові смуги - 49,8 тис. га [7].



Загальна площа земель лісогосподарського призначення, які знаходяться в постійному користуванні державних лісогосподарських підприємств Одеського обласного управління лісового та мисливського господарства становить 140 423,1 га.

Ліси, які знаходяться в постійному користуванні державних лісогосподарських підприємств області віднесені до категорій: ліси природоохоронного, наукового, історико-культурного призначення; рекреаційно-оздоровчі ліси; захисні ліси.

Таблиця 2.1 - Лісовий фонд Одеської області в розрізі земель цільового призначення та категорій земель (станом на 01.01.2020) [7]

№	Постійні лісокористувачі, власники лісів, інші землекористувачі, у користуванні яких є лісові ділянки, землі запасу	Загальна площа, га	Лісові землі, тис. га						усього лісових земель
			вкриті лісовою рослинністю		не вкриті лісовою рослинністю				
			усього	із них лісові культури	незімкнуті лісові культури	зруби	галявини, біополяни	лісові дороги, просіки, розриви	
I. Землі лісогосподарського призначення									
1.	ДП «Ананівське лісове господарство»	6101	5713	3037	55	30	50	72	5949
2.	ДП «Балтське лісове господарство»	15044	14152	7623	339	82	50	170	14825
3.	ДП «Березівське лісове господарство»	4189	3269	2332	72	38	96	21	3590
4.	ДП «Великомихайлівське лісове гос-во»	19631	15219	11219	550	37	1487	126	17592
5.	ДП «Ізмайльське лісове господарство»	22957	5272	3538	253	23	1074	137	7174
6.	ДП «Подільське лісове господарство»	8942	7707	5983	106	74	261	70	8272
7.	ДП «Кодимське лісове господарство»	14448	13417	4438	292	35	214	139	14177
8.	ДП «Одеське лісове господарство»	24591	6885	6682	24	50	566	65	7708
9.	ДП «Савранське лісове господарство»	9752	8826	5883	449	75	51	130	9582
10.	ДП «Саратське лісове господарство»	9494	7139	3618	517	49	415	59	8490
11.	ДП «Ширяївське лісове господарство»	5244	4289		22	5	228	30	4687
	Разом	140393	91888	62366	2679	498	4492	1019	102049

Відповідно до Регіональної програми розвитку земельних відносин та охорони земель на 2016-2019 роки, затвердженої рішенням Одеської обласної ради від 21.12.2015 № 39-VII, та розпорядження голови обласної державної адміністрації від 07.12.2018 № 1469/А-2018 «Про надання дозволу на проведення інвентаризації» проводилася інвентаризація земель лісогосподарського призначення державної власності на території 25 районів Одеської області.

Лісогосподарські підприємства Одеського лісового та мисливського господарства підключені до Єдиної державної системи електронного обліку деревини та забезпечують ведення електронного обліку деревини з внесенням інформації про всю заготовлену та реалізовану деревину.

За якісними показниками деревина, яка заготовлюється державними лісогосподарськими підприємствами Одеського обласного управління лісового та мисливського господарства, не є високосортною, оскільки відбирається в результаті рубок догляду та санітарних рубок. Тому галузь лісового господарства на території Одеської області є дотаційною та потребує фінансування з державного бюджету.

2.1.2 Рослини, занесені до Червоної книги України, та ті, що підпадають під дію міжнародних договорів

Охорона, збереження та відтворення рослин, які знаходяться під загрозою зникнення в Одеській області здійснюється відповідно міжнародних договорів, ратифікованих Україною, Червоної книги України, та відповідно до Переліку видів тварин і рослин, які підлягають особливій охороні на території Одеської області, Положення про нього, затвердженого рішенням Одеської обласної ради від 18 лютого 2011 року № 90-VI. До зазначеного Переліку включено 292 види рослин, з яких 157 входять до Червоної книги України [7].

У табл.2.2 наведено список видів трав'янистих багаторічних та деревно-кущових рослин, занесених до Червоної книги України, що зберігаються у Ботанічному саду ім. І.І. Мечникова станом на 01.01.2020 року

Таблиця 2.2 - Список видів трав'янистих багаторічних та деревно-кущових рослин, занесених до Червоної книги України [7]

№ п/п	Назва
1	2
1	Адіант венерин волос
2	Горицвіт весняний
3	Горицвіт волзький
4	Кліщинець східний
5	Золотень жовтий
6	Пізньоцвіт анкарський
7	Берека
8	Бруслина карликова
9	Гвоздика бузька
10	Гвоздика гренобльська
11	Оставник одеський
12	Дуб кошенільний
13	Півники сибірські
14	Клокичка периста
15	Мачок жовтий
16	Яловець смердючий
17	Яловець високий
18	Головатень високий
19	Гадюча цибулька гроноподібна
20	Півонія кримська
21	Півонія тонколиста
22	Підсніжник білосніжний
23	Підсніжник складчастий
24	Підсніжник Ельвеза
25	Рястка Буше
26	Рястка гірська

Продовження табл.2.2.

1	2
27	Рястка відігнута
28	Рябчик руський
29	Бузок угорський
30	Скополія карніолійська
31	Солодка гола
32	Сон лучний
33	Сосна Станкевича
34	Тис ягідний
35	Тюльпан бузький
36	Тюльпан дібровний
37	Тюльпан Шренка
38	Фісташка туполиста
39	Цикламен коський
40	Шафран банатський
41	Шафран гарний
42	Шафран сітчастий
43	Шафран вузьколистий
44	Осітник пізньоцвітовий
45	Еремур показний
46	Ясен білоцвітий
47	Роговик Біберштейна

### 2.1.3 Зелені насадження

Зелені насадження в області є обов'язковою складовою містобудівного каркасу. До системи зелених насаджень області належать міські ліси та міські насадження загального користування, внутрішньоквартальні насадження житлових районів, насадження вулиць, парки, газони, квітники та інші насадження, включаючи об'єкти природно-заповідного фонду.

Проблема створення, відновлення, охорони зелених насаджень міст та інших населених пунктів з врахуванням природних умов та антропогенних впливів залишається актуальною. Належним доглядом охоплено малий відсоток зелених насаджень. На сьогодні стан утримання зеленого господарства у населених пунктах області майже в усіх районах не задовольняє вимогам чинного законодавства у цій галузі.

У 2019 році у населених пунктах області проведено щорічну акцію «За чисте довкілля» та в її рамках - День Довкілля та День благоустрою територій населених пунктів, під час яких створюються нові лісові насадження, газони і квітники, а також упорядкування територій існуючих. Рішеннями міських та сільських виконкомів створені комісії з обстеження зелених насаджень з метою виявлення сухостійних та аварійних дерев та їх подальшого видалення, проводяться роботи щодо їх видалення.

За інформацією Департаменту систем життєзабезпечення та енергоефективності Одеської обласної державної адміністрації [8] площа зелених насаджень Одеської області складає (табл.2.3).

Таблиця 2.3 – Площа зелених насаджень Одеської області [8]

Статус зелених насаджень	Площа, га
Загальна	21853,1
Охоплених доглядом	3993,7
Загального користування	7970,6
Обмеженого користування	3788,6
Спеціального призначення	9046,8

#### 2.1.4 Інвазійні чужорідні види рослин

У флорі Одеської області відмічено близько 200 видів чужорідних рослин, які є бур'янами. Вони розповсюджені у сільськогосподарських угіддях, лісосмугах, ростуть вздовж шляхів. Серед них рослини, які відносяться до 61 роду та 28 родин, мають високу інвазійну активність. Майже чверть складають одновидові роди, що входять до складу 10 родин. До них належать ценхрус, гірчак, грінделія, болиголів, коніза та інші бур'яни, які є карантинними або дуже розповсюдженими у регіоні [7].

Серед двовидових родів слід відмітити роди мильнянка, коноплі, галінсога, азола, що належать до 4 родин. Серед 3-5-видових родів відзначимо роди череда, анізанта, фалакролома, кардарія та інші. Кількість родин, у склад яких входять ці роди, становить шість. Роди, що включають 7-9 видів, належать

до 4 родин. Серед них слід вказати такі як соняшник, капуста, ячмінь, мишій та інші. Серед 10-15-видових родів, що належать до 7 родин, звертають на себе увагу роди нетреба, лутига, повитиця та інші.

Два 17-видові роди, що належать до 2 родин, це щиріця та будяк. Найбільшою кількістю видів - 77 представлено рід волошка. Далі йдуть лобода, горошок, полин, верба, жовтозілля та клен.

На території Нижньодністровського національного природного парку зареєстровано 126 чужорідних видів рослин, що складає 22,38 % флори парку. З них - 49 видів рослин з високою інвазійною активністю.

У водних об'єктах відмічена: елодея канадська. На окремих ділянках берегів річок Дністер, Турунчук та Глибокий Турунчук, а також вздовж протоку, зареєстровано заміщення очерету звичайного водяним рисом - цицанією широколистяною [7].

## 2.2 Загальна характеристика тваринного світу

Фауна Одеської області різноманітна і представлена 1500 видами безхребетних та більше 400 видами хребетних тварин.

Серед лісової фауни найчисельнішими є зайці-русаки, а степової - хом'як, ховрашок, тушканчик. Водяться також лосі, козулі, дикі кабани і кози, лисиці, борсуки, куниці, видри, снотоподібні собаки та багато видів лісових птахів. На незамерзаючих ділянках Південного Бугу зимують лебеді, дикі гуси та качки, озерна крачка.

Найчисельнішою та найважливішою як в природоохоронному, так і екологічному плані групою хребетних тварин області є птахи. Зареєстровано більше 320 видів птахів, серед них зустрічаються рідкісні види, як то: великий та малий баклан, ковпик (косар), сіра, руда, мала та велика білі чаплі, квак, крячки річковий та рябодзьобий, пелікан рожевий та кучерявий, орлан-білохвіст та інші [7].

Серед земноводних найбільш чисельними є озерна та їстівна жаби, звичайна квакша та дунайський тритон, а серед плазунів - болотна черепаха, звичайний вуж, прудка ящірка.

Із ссавців особливий інтерес викликає єдиний представник ластоногих Чорного моря - тюлень-монах, окремі особини якого траплялися в українській частині дельти Дунаю на території Дунайського біосферного заповідника. У Чорному морі розповсюджені популяції дельфінів (афаліна, білобочка, азовка). Із навколоводних звірів - мешканці прісних водойм: інтродуковані ондатра та єнотоподібний собака, а також рідкісні «червонокнижні» - горностай, річкова видра, європейська норка. В плавнях зрідка зустрічається кіт лісовий.

Іхтіофауна річок різноманітна. В річках і озерах водяться лящ, судак, сом, щука, сазан, окунь та інші види риб. Розводять товстолобика, білого амура, сазана.

В акваторії Дунаю зустрічаються види риб, занесені до Європейського Червоного списку: шип, атлантичний осетер, чорноморський та дунайський лосось, умбра, чоп великий та малий, стерлядь, вирезуб, пічкур дунайський довговусий, шемая дунайська, йорж смугастий, білуга (найбільша серед риб, що мешкають в прісних водах) і інші. З промислових видів найціннішими є осетрові та дунайський оселедець.

### 2.2.1 Стан і ведення мисливського та рибного господарства

Станом на 01.01.2020 року використання мисливських тварин здійснювалось 48 користувачами мисливських угідь, за якими закріплено 2,5 млн. га угідь, в тому числі [7]:

- за лісогосподарськими підприємствами Одеського обласного управління лісового та мисливського господарства закріплено 182 тис. га мисливських угідь, що складає 7 відсотків від загальної площі закріплених мисливських угідь;

- за районними організаціями Українського товариства мисливців та рибалок закріплено 1,8 млн. га, що складає 74 відсотка від загальної площі закріплених мисливських угідь;

- за МРП «Сокіл» ГО «Військово-мисливського Товариства «Південь» - закріплено 48,8 тис. га, що складає 2 відсотка від загальної площі закріплених мисливських угідь;

- за іншими користувачами мисливських угідь закріплено 411,8 тис. га, що складає 17 відсотків від загальної площі закріплених мисливських угідь.

Площа, охоплена мисливським впорядкуванням, складає 2,4 млн. га або 99,9% від загальної площі мисливських угідь, що закріплені за користувачами мисливських угідь [7].

За даними обліку чисельності мисливських видів тварин їх кількість за останні кілька років залишається приблизно на одному рівні за рахунок зменшення одних та збільшення інших мисливських тварин по окремим мисливським господарствам.

У табл.2.4 наведена чисельність основних видів мисливських тварин яка мешкає в мисливських угіддях Одеської області.

У табл.2.5 наведена чисельність добування основних видів мисливських тварин (особин) в мисливських угіддях Одеської області.

На високому рівні залишається чисельність хижих і шкідливих тварин, таких, як вовк, лисиця, бродячі собаки, які є джерелом розповсюдження сказу і наносять велику шкоду не лише мисливському, а й сільському господарству.



Таблиця 2.4 – Динаміка чисельності основних видів мисливських тварин (особин) [7].

Види мисливських тварин	2017 рік	2018 рік	2019 рік
1	2	3	4
Козуля	3932	3970	4067
Кабан	1559	1264	831
Олень плямистий	99	119	114
Заєць - русак	76325	74529	81890
Фазан	37473	41158	49906
Куріпка сіра	82125	77743	83682
Вовк	48	52	51
Лисиця	2000	1914	1980

Таблиця 2.5 - Добування основних видів мисливських тварин (особин)

Рік	Види мисливських тварин	Затверджений ліміт добування	Видано ліцензій	Добуто	Не використано ліцензій	Причина невикористання	
1	2	3	4	5	6	7	
2017	Олень плямистий	11	11	8	0	1. Частина ліцензій незатребувана. 2. Незадовільна організація проведення полювання.	
	Козуля	132	131	79	16		
	Кабан	177	138	15	40		
	Ондатра	0	0	0	0		
Разом по області		320	280	104	56	3. Полювання на парнокопитних тварин пов'язано з великими витратами, що може дозволити собі не кожен мисливець.	
2018	Олень плямистий	17	17	5	18		
	Козуля	157	157	81	6		
	Кабан	148	103	7	30		
	Ондатра	262	262	0	262		
2019	Бабак	100	103	100	0	4. Неприятливі кліматичні умови і міграція тварин в інші регіони України, Молдови та Румунії.	
	Разом по області		660	639	186		316
	Олень плямистий	19	19	16	0		
	Козуля	174	172	129	4		
	Кабан	84	71	12	5		
	Ондатра	799	100	100	0		
Разом по області		1076	362	257	9		

Одеська область має унікальний природно-ресурсний потенціал лиманів, озер, акваторії пониззя Дністра, Дунаю, що традиційно давало підставу вважати область провідним рибогосподарським регіоном України.

До фонду рибогосподарських водних об'єктів відносяться усі внутрішні рибогосподарські водні об'єкти в межах Одеської області, включаючи озеро Сасик, Дністровський, Куяльницький та Хаджибейський лимани з їх прибережними захисними смугами (на суходолі), визначеними Водним кодексом України, річка Дунай з її передгірловим простором (від Старостамбульського гирла до Білгородського каналу включно і на 10 км у глиб Чорного моря), за виключенням стометрової прибережної захисної смуги Чорного моря (на суходолі), а саме:

1. Лимани, загальною площею 96,216 тис. га, з них: Шаболатський - 3,0 тис. га, Хаджибейський - 10,383 тис. га, Дністровський - 42,0 тис. га, Куяльницький - 4,0 тис. га Сухий - 0,116 тис. га Дофинівський - 0,6 тис. га Григор'євський - 1,5 тис. га, Тилігульський лиман - 16,0 тис. га, Тузловська група лиманів: Бурнас (2,4 тис. га), Алібей (9,6 тис. га), Шагани - (7,0 тис. га)

2. Придунайські озера площею - 64,65 тис. га, при будівництві греблі від м. Рені до м. Вилково, перетворились в водосховища з регулюючим рівнем води: Сасик - 20 тис. га, Китай - 5 тис. га, Кагул - Картал - 10 тис. га, Саф'яни - 0,4 тис. га, Кугурлуй - 8,2 тис. га, Ялпуг - 14,55 тис. га, Катлабуг - 6,5 тис. га.

3. Ріки: Дністер з притокою Турунчук - 120 км, Дунай с притоками та рукавами - 136 км, Південний Буг - 40 км, Кодима - 84 км, малі річки загальною довжиною 792 км.

4. Озерно-заплавна система міжріччя Дністра й Турунчука - 20 тис. га.

5. Водосховища, загальною площею - 3,40166 тис. га. Кучурганське - 2,8 тис. га Кричунівське - 0,0588 тис. га Бобрицьке водосховище - 0,177 тис. га Косівське водосховище - 0,1378 тис. га Адамівський ставок №1 - 0,019 тис. га [7].

На інших водоймах (орендовані водойми) здійснюється аквакультура. В області побудовано за проектами 15 ставкових рибних господарств для вирощування рибопосадкового матеріалу.

На даний час рибогосподарське використання водних об'єктів Одеської області здійснюється по двом напрямкам.

У річці Дунай, Дністровському лимані та пониззі Дністра, Шаболатському, Куяльницькому лиманам та Кучурганському водосховищі вилов водних біоресурсів здійснюється за встановленими лімітами та розподіленими між користувачами квотами.

Такі водойми, як Ялпуг-Кугурлуй, Катлабуг, Картал, Китай, Кагул, Хаджибейський лиман, Паліївська затока, Заплав'яке (Бобрицьке) водосховище, Кричунівське водосховище, Косівське водосховище - використовуються в Режимах спеціальних товарних рибних господарств (СТРГ).

### 2.3 Земельні ресурси та ґрунти

Земельні ресурси Одеської області (3331,4 тис. га) характеризуються надзвичайно високим рівнем освоєння.

Найбільшою є питома вага земель сільськогосподарського призначення - 2588,18 тис. га. У структурі земель землі сільськогосподарського призначення займають 77,69 % [7].

Землі громадського призначення займають 30,5 тис. га.

Площа земель оздоровчого призначення становить 2,0 тис. га, а площа рекреаційного призначення - 4,5 тис. га.

Землі лісогосподарського призначення, ліси та інші лісовкриті площі займають 223,0 тис. га або 6,7 % території області.

Землі водного фонду займають 210,73 тис. га або 6,3% території області, в тому числі природні водотоки (річки та струмки) - 15,3 тис. га, озера та лимани - 167,2 тис. га, ставки - 12,1 тис. га, штучні водосховища - 7,6 тис. га, штучні водостоки (канали, колектори, канави) - 8,4 тис. га [7].

Землі промисловості, транспорту, зв'язку, енергетики займають 31,7 тис. га.

До порушених земель віднесено 2,4 тис. га (з них не використовуються у виробництві 1,5 тис. га).

Землі, що використовуються для транспорту та зв'язку, в цілому по Одеській області займають 25,1 тис. га.

Площа земель під твердими побутовими відходами складає 0,5 тис. га, з яких більша частина не відповідає екологічним нормам [7].

### З ПРИРОДНІ ТЕРИТОРІЇ ТА ОБ'ЄКТИ, ЩО ПІДЛЯГАЮТЬ ОСОБЛИВІЙ ОХОРОНІ

Особливості географічного розташування Одеської області наділили її унікальною та надзвичайно багатою різноманітністю природних комплексів і систем, від лісових, лісостепових і степових, до водно-болотних і приморських, які й представлені у системі природно-заповідного фонду.

Формування природно-заповідного фонду в області з метою збереження і охорони природних територій та окремих унікальних об'єктів було розпочато з 1960 року, причому найбільша кількість заповідних об'єктів створено протягом 1972-1984 роки і з 1993-1997 роки.

Станом на 01.01.2021 р. природно-заповідний фонд Одеської області складається з 125 територій і об'єктів, серед яких 18 об'єктів загальнодержавного значення і 107 об'єктів місцевого значення. Загальна площа природно-заповідних територій 163 523,0471 га, або 4,9% загальної площі території Одещини; площа екологічної мережі становить 1285,65 тис. га, тобто її частка в загальній площі області дорівнює 38,927% [4].

По категоріям об'єкти ПЗФ представлені наступним чином табл.3.1, (рис.3.1) [9].

Таблиця 3.1 – Кількість об'єктів ПЗФ Одеської області за категоріями [9]

Категорія ПЗФ	Кількість
Біосферний заповідник	1
Національний природних парків	2
Регіональний ландшафтний парк	2
Пам'ятки природи	49
Парки-пам'ятки садово-паркового мистецтва	24
Заповідні урочища	4
Ботанічний сад	1
Заказник	41
Зоопарк	1

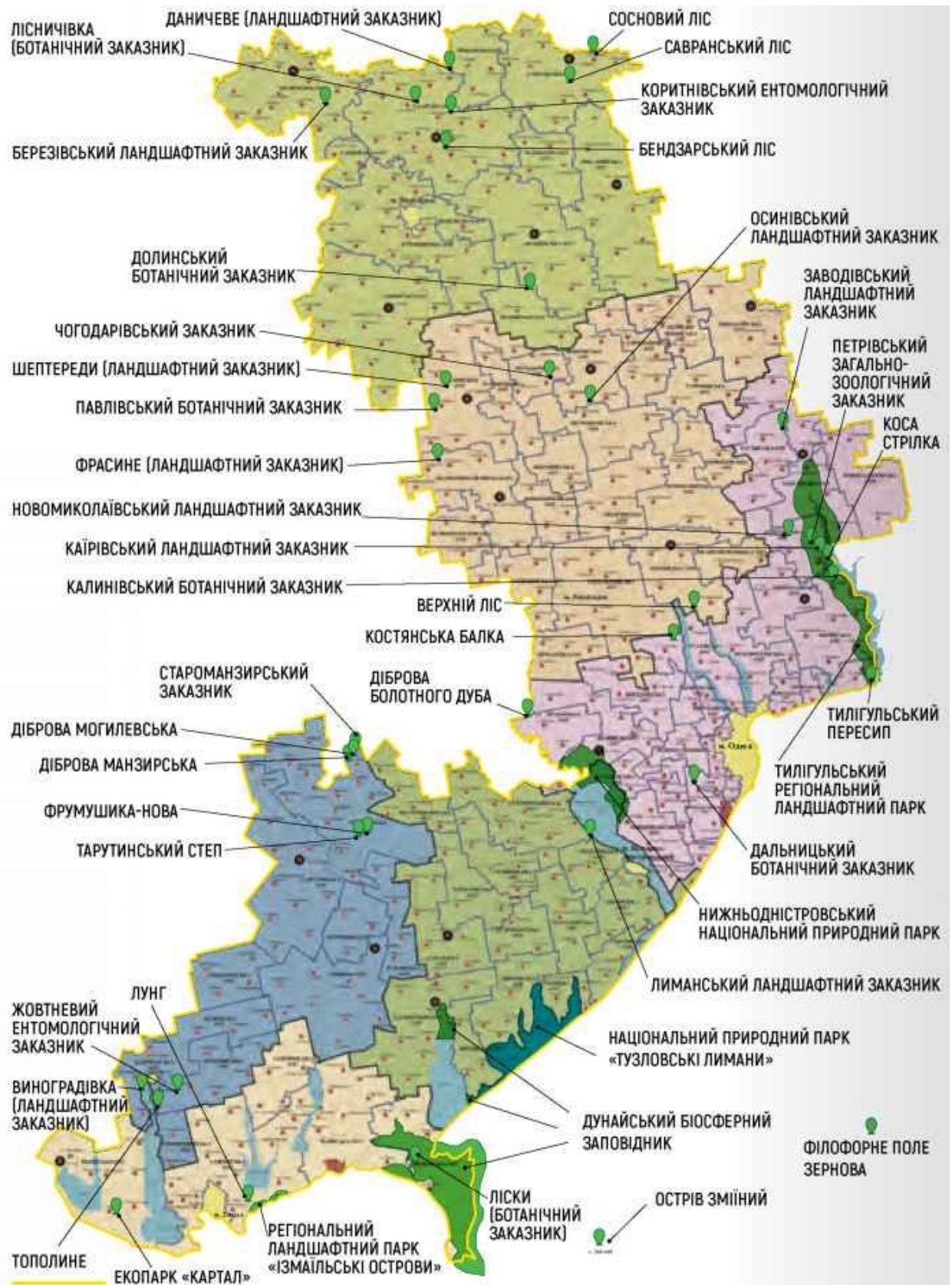


Рисунок 3.1 – ПЗФ Одеської області [9].

Частка природно-заповідних територій і об'єктів у районах Одеської області нерівномірна. Так, у Любашівському, Красноокнянському, Ренійському і Саратському районах вони взагалі відсутні. Найбільша площа заповідання території у Кілійському районі (за рахунок Дунайського біосферного заповідника) і Савранському районі (за рахунок ландшафтного заказника загальнодержавного значення «Савранський ліс»), за рахунок яких практично й формується середній показник по області. Трохи вище середнього обласного показник природно-заповідного фонду у Овідіопольському, Біляївському і Білгород-Дністровському районах, де знаходиться Нижньодністровський національний природний парк і Балтському районі - де заповідані цінні лісові масиви.

На територіях та об'єктах природно-заповідного фонду охороняються більше 194 видів представників рослинного і 382 види тваринного світів, які є рідкісними та знаходяться під загрозою зникнення [7].

У північних районах заповідні території представляють переважно дубово-ясеневі і соснові ділянки лісу, паркові насадження колишніх панських маєтків, де ще збереглися історико-культурні об'єкти (парк «Гетьманівський» у смт. Гетьманівка, Кардамичівський). У центральній, східній і західній частинах області окрім лісових насаджень у природно-заповідному фонді зберігаються ділянки типчаково-ковилово-різнотравного степу, притаманного даній місцевості в минулому.

На півдні - це гирлові ділянки найбільших рік України Дунаю і Дністра з їх своєрідним ландшафтом і унікальною острівною системою та мережа причорноморських лиманів (Тилігульський лиман, Тузловська група лиманів (Шагани-Алібей-Бурнас), водосховище Сасик, придунайські озера Кугурлуй і Картал). Ці території включені до світової мережі водно-болотних угідь міжнародного значення, первісні природні комплекси яких зберігаються в Дунайському біосферному заповіднику, Нижньодністровському національному природному парку, національному природному парку «Тузловські лимани»,

регіональних ландшафтних парках «Ізмаїльські острови» і «Тилігульський», заказнику місцевого значення «Лунг».

На заповідних територіях дельти Дунаю зустрічаються 63% птахів, зареєстрованих на території України та 42 види птахів, занесених до Червоної книги України і Європейського Червоного списку. Лише на Тузловських лиманах на великій відстані поки що збереглась не перетвореною унікальна піщана коса зі специфічною біотою, яка з'єднує лимани з Чорним морем [7].

Із загальної кількості територій та об'єктів природно-заповідного фонду Одеської області лише 6 є юридичними особами і мають відповідні адміністрації (Дунайський біосферний заповідник, Нижньодністровський національний природний парк, національний природний парк «Тузловські лимани», регіональний ландшафтний парк «Тилігульський», Одеський зоологічний парк та Ботанічний сад Одеського національного університету ім. І.І. Мечникова), 37 територій та об'єктів знаходиться у віданні державних підприємств лісового господарства, а решта об'єктів знаходиться у віданні установ Міністерства освіти і науки України, Міністерства охорони здоров'я та органів місцевого самоврядування. Тобто, усі території та об'єкти природно-заповідного фонду області на даний час знаходяться у державній власності.

Дунайський біосферний заповідник розташований на території Кілійського та Татарбунарського районів Одеської області та утворений Указом Президента України від 10.08.1998 № 861 на базі природного заповідного «Дністровські плавні». Указом Президента України від 02.02.2004 № 117 територію Дунайського біосферного заповідника розширено.

02 лютого 1999 року рішенням ЮНЕСКО Дунайський біосферний заповідник віднесений до Світової мережі біосферних заповідників у складі білатерального румунсько-українського біосферного резервату «Дельта Дунаю».

Дунайський біосферний заповідник утворений з метою збереження у природному стані унікальних природних комплексів в дельті Дунаю, наукових



досліджень та моніторингу довкілля, розвитку міжнародного співробітництва, організації раціонального використання природних ресурсів.

Відповідно до флористичного районування територія Дунайського біосферного заповідника належить до степового Придунайського історико-географічного району. Тут зростає значна кількість видів, суцільні ареали яких знаходяться в більш північних регіонах, не властивих флорі степової зони в цілому. Флора Дунайського біосферного заповідника нараховує 1589 видів.

На території Дунайського біосферного заповідника гніздяться 42 види птахів, занесених до Червоної книги України та до Європейського Червоного списку, а взагалі знаходяться 63 % птахів, зареєстрованих на території України.

Управління Дунайським біосферним заповідником здійснюється спеціальною адміністрацією, яка підпорядковується Національній академії наук України.

Режим охорони, відтворення та використання території Дунайського біосферного заповідника визначається у Проекті організації території та охорони природних комплексів Дунайського біосферного заповідника, затвердженого наказом Міністерства охорони навколишнього природного середовища України від 04.10.2010 № 435, зі змінами внесеними наказом Міністерства екології та природних ресурсів України від 24.02.2017 № 92, та Положенням про Дунайський біосферний заповідник, затвердженого наказом Міністерства екології та природних ресурсів України від 24.06.2016 № 229 (у редакції наказу Міністерства екології та природних ресурсів України від 23.02.2017 № 89).

Нижньодністровський національний природний парк загальною площею 21311,10 розташований на території Біляївського, Білгород-Дністровського та Овідіопольського районів Одеської області та утворений Указом Президента України від 13.11.2008 № 1033/2008.

Нижньодністровський національний природний парк утворений з метою збереження, відтворення та раціонального використання типових і унікальних

природних комплексів пониззя річки Дністра, що мають важливе природоохоронне, наукове, естетичне, рекреаційне та оздоровче значення.

До складу Нижньодністровського національного природного парку входять водно-болотні угіддя міжнародного значення «Північна частина Дністровського лиману» та «Міжиріччя Дністра-Турунчука» відповідно до постанови Кабінету Міністрів України від 23.11.1995 № 935 «Про заходи щодо охорони водно-болотних угідь, які мають міжнародне значення».

Управління Нижньодністровським національним природним парком здійснюється спеціальною адміністрацією, яка підпорядковується Міністерству екології та природних ресурсів України.

Режим території Нижньодністровського національного природного парку визначено у Положенні про Нижньодністровський національний природний (далі - Положення), яке затверджене наказом Міністерства екології та природних ресурсів України від 19.06.2009 № 321 (у редакції наказу Міністерства екології та природних ресурсів України від 13.06.2018 № 202).

Національний природний парк «Тузовські лимани» загальною площею 27865, га розташований на території Татарбунарського району Одеської області та утворений Указом Президента України від 01.01.2010 № 1/2010.

До складу національного природного парку «Тузовські лимани» входить водно-болотні угіддя міжнародного значення «Система озер Шагани-Алібей-Бурнас» відповідно до постанови Кабінету Міністрів України від 23.11.1995 № 935 «Про заходи щодо охорони водно-болотних угідь, які мають міжнародне значення».

Національний природний парк «Тузовські лимани» розташований у степовій зоні. Тобто зональною рослинністю є степова. Вона приурочена до схилів лиманів. Крім неї у парку є лісова рослинність, переважно штучного походження (лісонасадження, створені працівниками Тузовського лісництва ДП «Саратське лісове господарство»). Також тут зустрічається водна, прибрежно-водна (болотна), лучна, солончакова, солонцева та приморська псамофітна рослинність. Є незначні фрагменти чагарникових угруповань.

На території національного природного парку «Тузовські лимани» зустрічаються 277 видів птахів, що входять до 19 рядів. Частина з вказаних видів птахів гніздиться чи зимує на лиманах Тузовської групи, більшість - мігрує через вказану територію [7].

Управління національним природним парком «Тузовські лимани» здійснюється спеціальною адміністрацією, яка підпорядковується Міністерству екології та природних ресурсів України.

Режим охорони та раціонального використання території національного природного парку «Тузовські лимани» визначається у Положенні про національний природний парк «Тузовські лимани», затвердженого наказом Міністерства екології та природних ресурсів України від 07.09.2011 №320 (у редакції наказу Міністерства енергетики та захисту довкілля України від 12.11.2019 № 395).

Регіональний ландшафтний парк «Тилігульський» загальною площею 13954,00 га розташований на території Лиманського (Комінтернівського району) та Березівського району Одеської області.

До складу регіонального ландшафтного парку «Тилігульський» входить водно-болотне угіддя міжнародного значення «Тилігульський лиман» відповідно до постанови Кабінету Міністрів України від 23.11.1995 № 935 «Про заходи щодо охорони водно-болотних угідь, які мають міжнародне значення».

Серед птахів, що гніздуються у пониззях Тилігульського лиману, зафіксовані морський зуйок, ходуличник, кулик- сорока. У верхів'ях лиману зустрічаються малий баклан, косар, коровайка, жовта чапля.

До складу парку входять 5 заказників, в яких охороняються як представники тваринного, так і рослинного світу. Так, у ботанічному заказнику «Калинівський» збереглося понад 20 видів рідкісних та зникаючих рослин, в тому числі занесених до Червоної книги України (голонасінник одеський, ковила волосиста, рястка Буше) та Червоного списку Одеської області (гіацинтік блідий, горицвіт весняний, мигдаль степовий). Орнітологічний заказник «Тилігульський пересип» є місцем сезонних концентрацій та міграції біля 70%

видів птахів України, з них до Червоної книги внесені баклан малий, дерихвіст лучний, журавель сірий, орел беркут, орлан білохвіст, пелікан рожевий тощо. Заказник «Коса Стрілка» є не лише місцем нагулу та зимівлі водоплаваючих птахів на прилиманських схилах Тилігульського лиману тут зростають такі види рослин занесених до Червоної книги, як гімносперміум одеський, шафран сітчастий, ряст ущільнений [7].

Управління регіональним ландшафтним парком здійснюється спеціальною адміністрацією, яка підпорядковується Одеській обласній раді.

Режим охорони та раціонального використання природних комплексів регіонального ландшафтного парку «Тилігульський» визначається у Положенні про регіональний ландшафтний парк «Тилігульський», яке затверджене наказом Державного управління екологічної безпеки в Одеській області від 19.06.1998 № 45; територій та об'єктів природно-заповідного фонду, водно-болотних угідь міжнародного значення та формування екологічної мережі.

З метою охорони, збереження та відтворення цінних природних комплексів придунайських озер на півдні Одеської області Указом Президента України від 10 вересня 2019 року № 679/2019 «Про території та об'єкти природно-заповідного фонду загальнодержавного значення» на території Ренійського району Одеської області утворено ландшафтні заказники загальнодержавного значення «Озеро Картал» загальною площею 2141,2 га та «Озеро Кагул» загальною площею 1411,0 га. Створення вищезазначених об'єктів природно-заповідного фонду дозволило збільшити частку заповідності Одеської області до 4,6% [7].

Протягом 2020 р. Департаментом проводилась робота щодо підготовки проекту створення національного природного парку «Куяльницький» на території Лиманського, Біляївського районів Одеської області і м. Одеса, а також проекту розширення ландшафтного заказника загальнодержавного значення «Староманзирський» на території Тарутинського району Одеської області.

Міністерством екології та природних ресурсів України листом від 22.05.2019 № 5/4.1-8/5432-19 схвалено клопотання Департаменту щодо створення ландшафтного заказника загальнодержавного значення «Озеро Кугурлуй» загальною площею 13493,0 га на території Ренійського та Ізмаїльського районів Одеської області.

З метою визначення режиму охорони та використання природних комплексів у межах існуючих заповідних об'єктів, упорядкування проведення господарської і рекреаційної діяльності у їх межах Департаментом проводилась робота щодо розроблення Положень про території та об'єкти природно-заповідного фонду Одеської області.

Для збереження природних комплексів водно-болотних угідь Департаментом спільно з Міністерством екології та природних ресурсів України та Головним управлінням Держгеокадастру в Одеській області проводиться робота щодо уточнення меж та площі 7 водно-болотних міжнародного значення, розташованих на території Одеської області.

За результатами проведеної роботи Одеською обласною державною адміністрацією погоджено уточнені меж водно-болотного угіддя міжнародного значення «Кілійське гирло» загальною площею 44 904,53 га на території Кілійського району Одеської області [7].

Також Департаментом направлені відповідні звернення до районних державних адміністрацій та установ природно-заповідного фонду, на територіях яких розташовані водно-болотні угіддя міжнародного значення, щодо необхідності суворого дотримання природоохоронного законодавства та врахування меж водно-болотних угідь при розгляді питань господарського використання та забудови суміжних територій, здійснення заходів щодо управління водно-болотними угіддями міжнародного значення, а саме: розроблення спільних планів щодо організації їх охорони та використання, моніторингу стану, поновлення паспортів та інформаційних описів водно-болотних угідь міжнародного значення.

На території Одеської області знаходиться 8 водно-болотних угідь (далі - ВБУ) міжнародного значення. На території семи з них створено об'єкти природно-заповідного фонду: «Кілійське гирло» і «Озеро Сасик» - Дунайський біосферний заповідник НАН України, «Тилігульський лиман» - регіональний ландшафтний парк «Тилігульський», «Межиріччя Дністра-Турунчука» і «Північна частина Дністровського лиману» - Нижньодністровський національний природний парк, «Система озер Шагани-Алібей-Бурнас» - національний природний парк «Тузловські лимани», «Озеро Картал» - ландшафтний заказник загальнодержавного значення «Озеро Картал». Водно-болотне угіддя «Озеро Кугурлуй» на даний час не входять до природно-заповідного фонду, але в області ведеться робота щодо надання цій території заповідного статусу.

Охорона і збереження ВБУ в області здійснюється відповідно до законодавства. Моніторинг за станом ВБУ за звітний період забезпечується в рамках державної системи моніторингу визначеними суб'єктами, а також спеціалістами установ природно-заповідного фонду та науковими установами і організаціями. Контроль за якістю води поверхневих водойм у межах ВБУ здійснювався водогосподарськими організаціями і Державною екологічною інспекцією в Одеській області у визначених створах постійного спостереження.

З метою збереження водно-болотних угідь Одеської області, Департаментом екології та природних ресурсів Одеської обласної державної адміністрації направлені відповідні звернення до районних державних адміністрацій та установ природно-заповідного фонду, на територіях яких розташовані водно-болотні угіддя міжнародного значення, щодо необхідності суворого дотримання природоохоронного законодавства та врахування меж водно-болотних угідь при розгляді питань господарського використання та забудови суміжних територій, здійснення заходів щодо управління водно - болотними угіддями міжнародного значення.

## 4 ВИКОРИСТАННЯ ТЕРИТОРІЙ ТА ОБ'ЄКТІВ ПРИРОДНО-ЗАПОВІДНОГО ФОНДУ

Особливість економіко-географічного розташування Одеської області, сприятливі природно-кліматичні умови, різноманітні природні лікувальні ресурси, наявність піщаних пляжів, розвинута мережа водних, залізничних та автомобільних магістралей обумовлюють розвиток в області сфери туризму і рекреації. У пониззі великих річок (Дунай, Дністер) і лиманів, на морських узбережжях і в шельфовій зоні розташовані високо цінні й унікальні природні комплекси, водно-болотні угіддя, екосистеми, що формують високий рекреаційний потенціал регіону, який має національне і міжнародне глобальне значення.

Значний рекреаційний потенціал мають природні комплекси, які охороняються в Дунайському біосферному заповіднику, Нижньодністровському національному природному парку, національному природному парку «Гузловські лимани», регіональних ландшафтних парках «Ізмаїльські острови» і «Тилігульський», заказниках та парках-пам'ятках садово-паркового мистецтва. Цінними для одвідування і ознайомлення є колекційний фонд рослин Ботанічного саду Одеського національного університету ім. І.І. Мечникова, екзотичні і місцеві тварини в експозиції Одеського зоологічного парку.

Одеською обласною державною адміністрацією туристичну галузь, в тому числі розвиток рекреаційної діяльності на територіях та об'єктах природно-заповідного фонду визначено стратегічним вектором Одеської області.

Заходи щодо сприяння розвитку організованого туризму та рекреаційної діяльності на територіях природно-заповідного фонду області, розробці нових, в тому числі екологічних маршрутів передбачені Програмою розвитку туризму

та курортів в Одеській області на 2017 - 2020 роки (далі - Програма), затвердженою рішенням Одеської обласної ради 23.12.2016 року № 285-VII.

Програмою визначено, що сприятливими умовами для поєднання різних видів туризму та оздоровлення є можливості диверсифікації ринку туристичних послуг (зелений, екологічний, сільський, етнографічний), широкий спектр можливостей щодо забезпечення організованого відпочинку та оздоровлення, перспективні умови розвитку нових видів туризму. Зовнішніми можливостями для реалізації Програми є збільшення значення регіону щодо надання рекреаційно-оздоровчих послуг у зв'язку з анексією Криму, активне співробітництво з державами Чорноморського регіону, членство у європейських міжрегіональних об'єднаннях, транзитні можливості території регіону, активна позиція місцевої влади щодо поліпшення інвестиційного клімату в регіоні тощо.

Реалізація Програми разом з іншими напрямками має сприяти формуванню позитивного іміджу Одеської області як території із багатим і різноманітним природно-ресурсним потенціалом, раціональному використанню природних рекреаційних ресурсів, збереженню здатності природних комплексів до самовідтворення, дотримання екологічної рівноваги.

Розвиток рекреаційної діяльності на територіях та об'єктах природно - заповідного фонду може здійснюватись шляхом активного співробітництва із спеціальними адміністраціями установ природно-заповідного фонду або із землекористувачами, які беруть на себе зобов'язання щодо охорони та збереження заповідного об'єкту. Матеріальною основою такого співробітництва може стати економічний механізм раціонального та екологічно збалансованого використання природного та ресурсного потенціалу природно-заповідного фонду області.

Переваги розвитку рекреаційної діяльності на територіях та об'єктах природно-заповідного фонду в Одеській області полягають у:

- мінімізація негативного впливу туристів на природні екосистеми;



- гармонії відношень між людиною і природним середовищем завдяки формуванню екологічної свідомості, підвищенню екологічної культури і духовності;

- отриманні постійного джерела фінансових надходжень до бюджету районів та громад;

- гарантії довготривалого збереження природних і культурних ресурсів, що дасть змогу займатися туристичною діяльністю наступним поколінням.

По території Дунайського біосферного заповідника проходять 5 екскурсійно-туристичних маршрутів, а саме: «0 км», «Кордон Євросоюзу», «Лісове озеро», «Острів Єрмаків» та «Шлях до птахів». У 2017 році традиційна еколого-екскурсійна діяльність здійснювалась 13-ма суб'єктами підприємницької діяльності. Через найбільш популярний екологічний маршрут "0 км" з цінними природними комплексами ДБЗ познайомились більше 17 тис. екскурсантів, в тому числі іноземних. Організаційне та інформаційне забезпечення еколого-екскурсійної діяльності на території Дунайського біосферного заповідника здійснюється через Інформаційно-туристичний центр ДБЗ.

У Нижньодністровському національному природному парку розроблено 4 екологічних маршрути: «Царство птахів», «Дністровська Амазонія», «Блискучий ібіс» та «Стежкою діда Овсія». На берегах річок Дністер, Турунчук та Глибокий Турунчук масовим видом рекреації є любительська рибалка та короткостроковий відпочинок.

На території національного природного парку «Тузловські лимани» діють екскурсійно-туристичні маршрути «Від «0 км» до «Сільпрому» (об'єкти показу - штучний острів для птахів, історичне місце видобутку солі, інформаційно - туристичний знак-пам'ятка «0 км Тузлівського пересипу» та маршрут «Від «Фазана» до пеліканів» (об'єкти показу: бунгало для спостереження за птахами, штучний острів для птахів, місце годівлі пеліканів та інших пернатих).

На території регіонально-ландшафтного парку «Тилігульський» проходять 2 екскурсійно-туристичні маршрути - «Тилігульська пересип»

(система кос та островів регіонально-ландшафтного парку, місця масового гніздування птахів, що в міграційний період використовують цю територію як транзитний вокзал та «Каїрська затока» (схили Каїрської затоки, степові ділянки, на яких ростуть зниклі в Європі рослини (ковила Лессинга, підсніжник Эльвеза, дикі орхідеї, тюльпан Шренка, сон-трава та інші).

Ботанічним садом Одеського національного університету ім. І.І. Мечникова підтримується колекційний фонд рослин, який постійно розвивається. Ботанічним садом розпочато екологічну просвітницько-виховну програму, в рамках якої провадяться тематичні фестивалі і працює програма екскурсійного обслуговування населення. Щорічно Ботанічний сад одвідують до 10000 екскурсантів, серед яких найбільше школярів. В рамках цих програм відвідувачі Ботанічного саду знайомляться з розмаїттям рослинного світу у тому числі і з рідкісними та зникаючими видами, які підлягають охороні, їх біологічними екологічними особливостями та навчаються дбайливому ставленню до довкілля.

Одеський зоологічний парк також здійснює екскурсійну діяльність. Маршрут екскурсій Одеського зоологічного парку продуманий таким чином, щоб максимально охопити величезний спектр рідкісних екзотичних і місцевих тварин, представлених в експозиції зоопарку.

Існуюча рекреаційна діяльність на територіях та об'єктах природно - заповідного фонду в Одеській області поєднує туризм і охорону довкілля, забезпечуючи таким чином, економічні стимули охорони природи. Також вона має значне виховне значення: приваблює людей, які прагнуть розширити свої знання і розуміння природи. Екологічне виховання допомагає туристам усвідомити природні та культурні цінності області, необхідність менеджменту ресурсів, складність природного середовища та взаємозв'язок його елементів, що впливатиме на формування гордості за власну країну і формує патріотизм. Корисним є також посилення розуміння взаємозв'язків між навколишнім середовищем і широким спектром екологічних, наукових й культурних перспектив для населення області та туристів.

## ВИСНОВКИ

Незважаючи на різноманіття і багатство природних угідь, які все ще знаходяться в природному або близькому до нього стані, Одеська область в цілому переживає низку екологічних криз.

Протягом останніх десятиліть навколишньому природному середовищу Одеського регіону завдавалося багато шкоди. Бездумно змінювалися напрямки та русла річок, опріснювалися та висушувалися водні об'єкти, забруднювалися ґрунти та водойми, безжалісно використовувалися природні ресурси тощо.

Понад 40 % водно-болотних угідь Дунайського регіону втрачено, а разом із ними - багатство біорізноманіття, від якого залежать процеси біосинтезу.

Одна з найнебезпечніших проблем - тотальна розораність. Область входить до трійки регіонів України з найвищими показниками розораності земель - понад 80 %. Це призводить до руйнування природних середовищ існування тварин і рослин, стрімких темпів втрати родючості ґрунтів, пилових бур, забруднення річок і озер.

Небезпечною тенденцією є стихійне освоєння і забудова узбережжя моря і лиманів, яка руйнує природно-ресурсний потенціал. Тотальна розораність, спрямлення і створення величезної кількості ставків і водосховищ веде до деградації, замулення і відмирання малих і середніх річок регіону.

Низька ефективність, недостатня кількість або повна відсутність систем очищення стічних вод, особливо в сільській місцевості, призводить до забруднення поверхневих і підземних вод.

Проблеми управління твердими побутовими відходами, нестача організованих звалищ і налагоджених систем збору і сортування сміття носять поширений характер.

Браконьєрство і надмірна експлуатація живих природних ресурсів руйнують тонкий баланс в екосистемах. Тут яскравим прикладом є деградація рибних ресурсів у всіх природних водоймах і водотоках області. Окремо можна

відзначити низький відсоток земель природно-заповідного фонду в Одеській області. Перелік проблем і загроз екологічного характеру для Одеської області можна було б продовжити, але всі вони так чи інакше пов'язані з недотриманням природоохоронного законодавства, недоліками в системі стратегічного просторового планування і контролю за впровадженням запланованих заходів, а також низьким рівнем екологічної культури та обізнаності влади і населення про роль і значення цінних природних екосистем і угідь для сталого розвитку місцевих громад.

Після обрання Україною євроінтеграційного напрямку Одеська область долучилася до реалізації ряду важливих директив ЄС, що регулюють питання екології та природних ресурсів, їх збереження та дбайливе використання.

Одеська область є одним із чотирьох українських регіонів, що активно впроваджує Стратегію ЄС для Дунайського регіону, в рамках якої Україна намагається налагодити ефективний діалог із сусідніми державами щодо формування спільної екологічної політики та безпеки.

## ПЕРЕЛІК ПОСИЛАНЬ

1. Загальнодержавна програма формування національної екологічної мережі України на 2000-2015 роки: Закон від 21.09.2000 № 1989-III. URL: <https://zakon.rada.gov.ua/laws/show/1989-14>.
2. Про екологічну мережу: Закон від 24.06.2004 № 1864-IV URL: <https://zakon.rada.gov.ua/laws/show/1864-15>.
3. Схема регіональної екологічної мережі Одеської області: рішення обласної ради від 20.05.2011 № 136-УІ. URL: <https://ecology.odessa.gov.ua/regonalna-ekologchna-merezha-odesko-oblast-eskzna-kartoshema>.
4. Паспорт Одеської області. URL: <https://oda.odessa.gov.ua/odeshhyna/pro-odeshhynu/pasport-oblasti>.
5. Перелік видів тварин і рослин, які підлягають особливій охороні на території Одеської області: Рішення Одеської обласної ради від 18.02.2011 №90-УІ. URL: [https://ecology.odessa.gov.ua/files/ecology\\_portal/doc/reb-book/polozhennya\\_pro\\_perel\\_k\\_vid\\_v\\_tvarin\\_roslin\\_yak\\_p\\_dlyagayut\\_osobliv\\_j\\_ohoron\\_na\\_teritor\\_odes\\_ko\\_oblast](https://ecology.odessa.gov.ua/files/ecology_portal/doc/reb-book/polozhennya_pro_perel_k_vid_v_tvarin_roslin_yak_p_dlyagayut_osobliv_j_ohoron_na_teritor_odes_ko_oblast).
6. Стратегії розвитку Одеської області на період 2021-2027 роки. URL: <https://ved.odessa.gov.ua/programmy/strategya-rozvitku-odesko-oblast-na-2021-2027-roki>.
7. Регіональна доповідь про стан навколишнього природного середовища в Одеській області у 2019 році. URL: <https://ecology.odessa.gov.ua/zvti>.
8. Департамент систем життєзабезпечення та енергоефективності Одеської обласної державної адміністрації. Площа зелених насаджень Одеської області. URL: <https://oda.odessa.gov.ua/oda/departamenty-ta-upravlinnya/departament-zhytlovo-komunalnogo-gospodarstva-ta-energoefektyvnosti>.
9. Атлас довкілля Одеської області. URL: [https://ecology.odessa.gov.ua/files/ecology\\_portal/doc/atlas\\_odesa-region\\_2020-5](https://ecology.odessa.gov.ua/files/ecology_portal/doc/atlas_odesa-region_2020-5).