

**МІНІСТЕРСТВО ОСВІТИ І НАУКИ УКРАЇНИ
ОДЕСЬКИЙ ДЕРЖАВНИЙ ЕКОЛОГІЧНИЙ УНІВЕРСИТЕТ**

Факультет магістерської та
аспірантської підготовки
Кафедра екології та
охорони довкілля

МАГІСТЕРСЬКА КВАЛІФІКАЦІЙНА РОБОТА

на тему: «Обґрунтування екологічно-орієнтованих форм рекреаційно-туристичної діяльності на території національного природного парку «Бузький Гард»»

Виконав студент 2 курсу
групи МЕ – VI
спеціальності 101 – Екологія
Бандура Ігор Ігорович

Керівник: к. геогр. н., доц.
Полетаєва Лариса Миколаївна

Рецензент: к.е.н., доц.
Дем'яненко Світлана Георгіївна

Одеса 2018

МІНІСТЕРСТВО ОСВІТИ І НАУКИ УКРАЇНИ
ОДЕСЬКИЙ ДЕРЖАВНИЙ ЕКОЛОГІЧНИЙ УНІВЕРСИТЕТ

Факультет магістерської та аспірантської підготовки
Кафедра екології та охорони довкілля
Рівень вищої освіти магістр
Спеціальність 101 – Екологія
Освітньо-професійна програма «Екологічна безпека»

ЗАТВЕРДЖУЮ

Завідувач кафедри екології та охорони довкілля

Сафранов Т.А.
«29» жовтня 2018 року

ЗАВДАННЯ
НА МАГІСТЕРСЬКУ КВАЛІФІКАЦІЙНУ РОБОТУ СТУДЕНТУ
Бандурі Ігору Ігоровичу

1. Тема роботи: Обґрунтування екологічно-орієнтованих форм рекреаційно-туристичної діяльності на території національного природного парку «Бузький Гард»»
керівник роботи: Полетаєва Лариса Миколаївна к. геогр. н., доц.
затверджені наказом закладу вищої освіти від 5 жовтня 2018 р. №271–«С»
2. Строк подання студентом роботи 10 грудня 2018 р.
3. Вихідні дані до роботи: Літопис природи РЛП «Гранітно-степове Побужжя». Т. 5., «Екологічні паспорти Миколаївської області» за 2016–2017рр
4. Зміст розрахунково-пояснювальної записки (перелік питань, які потрібно розробити): розгляд фізико-географічних особливостей Миколаївської області та особливостей її природо-заповідного фонду, відомості про національний природний парк «Бузький гард», огляд екологічно-орієнтованих форм туризму наявних в національному природному парку «Бузький Гард», проект будівництва екологічного готелю на території національного природного парку «Бузький Гард».
5. Перелік графічного матеріалу (з точним зазначенням обов'язкових креслень Карта-схема розміщення національного природного парку «Бузький Гард» з майданчиком для будівництва готелю. Карта межей функціональних зон НПП «Бузький Гард». Результати розрахунку рекреаційної ємності зон рекреації НПП «Бузький Гард». Проект будівництва екологічного готелю в НПП «Бузький Гард».

6. Консультанти розділів роботи

Розділ	Прізвище, ініціали та посада Консультанта	Підпис, дата	
		завдання видав	Завдання Прийняв
	<i>Немає</i>		

7. Дата видачі завдання 29 жовтня 2018 р.

КАЛЕНДАРНИЙ ПЛАН

№ з/ п	Назва етапів магістерської кваліфікаційної роботи	Термін виконання етапів магістерсько ї кваліфікацій -ної роботи	Оцінка виконання етапу	
			у %	за 4-х бально ю шкалою
1		29.10.18 05.11.18		
2		06.11.18 12.11.18		
3		13.11.18 18.11.18		
	<i>Рубіжна атестація</i>	19.11.18 24.11.18		
4		25.11.18 27.11.18		
5		28.11.18 01.12.18		
6	<i>Підготовка аналізу та висновків по проекту</i>	02.12.18 06.12.18		
7	<i>Оформлення роботи. Підготовка до захисту дипломного проекту.</i>	07.12.18 10.12.18		
	Інтегральна оцінка виконання етапів календарного плану (як середня по етапам)			

Студент _____ Бандура І. І.

Керівник роботи _____ Полетаєва Л.М.

АНОТАЦІЯ

Бандура І.І. Обґрунтування екологічно-орієнтованих форм рекреаційно-туристичної діяльності на території національного природного парку «Бузький Гард»»

Магістерська робота присвячена обґрунтуванню екологічно-орієнтованих форм рекреаційно-туристичної діяльності на прикладі парку «Бузький Гард», а також можливого будівництва на території парку екологічного готелю.

В роботі розглянуто фізико-географічні особливості Миколаївської області та особливості її природо-заповідного фонду. Проаналізовано відомості про національний природний парк «Бузький Гард», а також зроблено огляд екологічно-орієнтованих форм туризму наявних в НПП «Бузький Гард». Розрахована рекреаційна місткість зон рекреації НПП. Розроблено проект будівництва екологічного готелю на території НПП «Бузький Гард».

Робота складається з переліку скорочень, вступу, 4 основних розділів, 13 підрозділів, висновку, переліку посилань та 3 додатків. Обсяг роботи з урахуванням додатків складає 82 сторінок, в тому числі 5 рисунків, 2 таблиці та 27 літературних джерел.

Ключові слова: *природо-заповідний фонд, екологічно-орієнтовані форми, рекреація, рекреаційна місткість, екологічний готель, рекреанти.*

SUMMARY

Bandura I. Substantiation of the Environmentally Minded Forms of Recreational and Tourism Activities in the Territory of the 'Buzky Gard' National Nature Park

The master's work is devoted to substantiation of ecologically-oriented forms of recreational and tourist activity on the example of the park "Buzky Gard", as well as possible construction in the park of an ecological hotel.

The work considers the physico-geographical features of the Mykolayiv region and features of its nature reserve fund. They analyzed the information about the National Nature Park "Buzky Gard", and also reviewed the ecologically-oriented forms of tourism available at the NPC "Bug Guard". Calculated the recreational capacity of the recreation zones of the NPP "Buzky Gard". Developed project documentation for the construction of an ecological hotel at the state-owned NPP "Buzky Gard".

The work consists of a list of abbreviations, an introduction, 4 main sections, 13 units, a conclusion, a list of references and 3 annexes. The volume of work on the basis of applications is 82 pages, including 5 figures, 2 tables and 27 literary sources.

Keywords: *nature reserve fund, ecological-oriented forms, recreation, recreational capacity, ecological Hotel, recreation.*

ЗМІСТ

ПЕРЕЛІК УМОВНИХ ПОЗНАЧЕНЬ, СИМВОЛІВ, ОДИНИЦЬ, СКОРОЧЕНЬ І ТЕРМІНІВ.....	8
ВСТУП.....	9
1 ФІЗИКО-ГЕОГРАФІЧНА ХАРАКТЕРИСТИКА МИКОЛАЇВСЬКОЇ ОБЛАСТІ.....	10
1.1 Природо-заповідний фонд Миколаївської області.....	13
2 НАЦІОНАЛЬНИЙ ПРИРОДНИЙ ПАРК «БУЗЬКИЙ ГАРД».....	21
2.1 Адміністративно-територіальне розташування	21
2.2 Історія створення.....	25
2.3 Природні особливості	26
2.4 Антропогенний вплив.....	35
3 ЕКОЛОГІЧНО-ОРІЄНТОВАНІ ФОРМИ ТУРИЗМУ НАЦІОНАЛЬНОГО ПРИРОДНОГО ПАРКУ «БУЗЬКИЙ ГАРД»	39
3.1 Сучасний стан розвитку туризму у Миколаївській області.....	39
3.2 Екологічно-орієнтовані форми туризму НПП «Бузький Гард».....	44
3.3 Визначення рекреаційної місткості НПП «Бузький Гард».....	50
4 ПРОЕКТ БУДІВНИЦТВА ЕКОЛОГІЧНОГО ГОТЕЛЮ НА ТЕРИТОРІЇ НАЦІОНАЛЬНОГО ПРИРОДНОГО ПАРКУ «БУЗЬКИЙ ГАРД».....	52
4.1 Організаційний план будівництва готелю.....	54
4.2 Екологічність запланованого готельного господарства.....	61
4.3 Техніко-економічні параметри проекту будівництва екоготелю у національному природному парку «Бузький Гард».....	63
4.4 Маркетингова стратегія, цільова аудиторія.....	66
4.5 Заходи щодо охорони праці та навколишнього середовища.....	69
ВИСНОВКИ.....	73
ПЕРЕЛІК ПОСИЛАНЬ	76
ДОДАТКИ.....	79

ПЕРЕЛІК УМОВНИХ ПОЗНАЧЕНЬ, СИМВОЛІВ, ОДИНИЦЬ,
СКОРОЧЕНЬ І ТЕРМІНІВ

НПП – національний природний парк

SWOT-аналіз - strengths, weaknesses, opportunities, threats

ОДА – обласна державна адміністрація

ПП – приватне підприємство

ПЗФ - – природно-заповідний фонд

ЧКУ – Червона книга України

РР – рекреаційні ресурси

РМ – рекреаційна місткість

КЗпП - Кодекс законів про працю

ВСТУП

Національний природний парк - це природоохоронна територія з обмеженою діяльністю людини, де ціль збереження природних комплексів та об'єктів поєднуються з інтересами організації екологічної освіти населення. Звідси, основна мета національних парків - збереження природних комплексів і об'єктів у поєднанні з організацією екологічного освіти населення в умовах унікальних ландшафтів. Специфічними завданнями національних парків, що відрізняють їх від інших категорій заповідних земель, є збереження унікальних рекреаційних ресурсів у відносно незайманих природних умовах та створення умов для пізнавального туризму та організації екологічної освіти. У зв'язку з цілями і завданнями національних парків виникає необхідність в збалансованому поєднанні рекреаційного навантаження і збереженням природного середовища існування рослин і тварин.

В Україні ще остаточно не сформувався ринок туристичних послуг, оскільки економіка держави знаходиться в стані постійного реформування, що позначається на розвитку туристичної галузі.

Метою роботи являється дослідження природно-рекреаційного потенціалу Миколаївської області та його використання у туризмі на прикладі національного парку «Бузький Гард», а також передбачити можливість побудови екологічного готелю. Для досягнення цілі автор ставить перед собою наступні завдання:

- дати загальну характеристику області;
- описати природно-рекреаційні ресурси Миколаївської області;
- проаналізувати сучасний стан і перспективи розвитку туризму в даній області;
- розробка проекту побудови екологічного комплексу на території парку.

Об'єктом дослідження є виявлення екологічно орієнтовних форм рекреаційно-туристичної діяльності на прикладі парку «Бузький Гард».

Предметом дослідження є: обґрунтування екологічних форм туризму притаманних для НПП «Бузький Гард», а також розробка проекту побудови екоготелю на території парку.

Даний проект передусє розробці проектної документації для будівництва та введення в експлуатацію туристичного комплексу на території національного природного парку «Бузький Гард» у с. Мигія Первомайського району Миколаївської області.

Елементи наукової новизни: розробка SWOT-аналізу екоготельного комплексу Миколаївської області на території національного парку «Бузький Гард»; визначення рекреаційної місткості території рекреаційних зон парку.\

Робота апробована на науковій конференції та тези були опубліковані в матеріалах конференції:

- конференція молодих вчених ОДЕКУ (м. Одеса, ОДЕКУ, 2018).

Порезультатам досліджень була опублікована стаття у Віснику Гідрометцентру Чорного та Азовського морів. Державна гідрометеорологічна служба України. - №1 (21), 2018р.

Робота складається з переліку скорочень, вступу, 4 основних розділів, 13 підрозділів, висновку, переліку посилань та 3 додатків. Обсяг роботи з урахуванням додатків складає 82 сторінок, в тому числі 5 рисунків, 2 таблиці та 27 літературних джерел.

1 ФІЗИКО-ГЕОГРАФІЧНІ ОСОБЛИВОСТІ МИКОЛАЇВСЬКОЇ ОБЛАСТІ

Фізико-географічна характеристика області. Миколаївська обл. була створена 22 вересня 1937 р. Вона знаходиться на півдні України, в межах басейну річки Південний Буг та займає площу понад 24,6 тис. км (4,1% території України). На заході межує з Одеською, на півночі з Кіровоградською, на сході та північному сході з Херсонською та Дніпропетровською областями, а на півдні омивається Чорним морем [5].

Рельєф області являє собою рівнину, котра поступово знижується з півночі на південь до Чорного моря, висота 20-40 м. Здебільшого територія відноситься до Причорноморської низовини; північ зайнятий відрогами правобережної Придніпровської височини (висота до 240 м) з сильно розчленованою мережею ярів, балок і долин. Найвища точка (255,6 м) розташована на північний схід від села Єлизаветівка Братського району. Широкі міжрічні простори характеризуються тут наявністю обширних округлих знижень («поди»), які навесні заповнюються водою і утворюють тимчасові озера. До території області також належать острів Березань і захід Кінбурнської коси. Глибоко в суходіл врізаються Дніпровсько-Бузький, Березанський, Тилігульський та Анджигольський лимани. До території області належать острів Березань й Кінбурська коса [1].

Миколаївська область розташована в межах двох фізико-географічних зон лісостепової (Кривоозерський і західна половина Первомайського району) і степової. Ландшафти представлені заплавами комплексами (заплавні ліси й луки), ділянками піщаного степу, вапняковими степами, прибережно-водними комплексами, наскельними дібровами, кам'янистими степами тощо [2].

Лісистість області складає 4,17%. По районах вона досить різномірна й коливається від 2% у Березанському районі до 6,3% у Вознесенському. Всі

ліси віднесені до першої групи. Вони виконують захисні, серед яких протиерозійні, водоохоронні та санітарно-гігієнічні функції. На схилах в верхів'ях річкових долин і балках зростають байрачні ліси, в яких переважають дуб, клени татарський і гостролистий, в'яз, липа, груша, яблуня, в чагарниковому ярусі – бересклет, крушина, терен, глід, шипшина. Трапляються заплавні ліси [1].

Клімат даної області помірно континентальний з м'якою малосніжною зимою та спекотним посушливим літом, що супроводжується суховіями і пиловими бурями. Пересічна температура січня становить $-4\text{ }^{\circ}\text{C}$, липня $+27\text{ }^{\circ}\text{C}$. Зима малосніжна, порівняно тепла. Максимум опадів випадає влітку, зазвичай у вигляді злив. Море у купальний сезон (червень-серпень) прогрівається біля берега до $+24\text{ }^{\circ}\text{C}$ [2,5].

Водні ресурси. Основна водна артерія Миколаївщини – Південний Буг, що посідає третє місце серед українських річок за своїми розмірами, довжиною 257 км у межах області. Друга по довжині ріка області – Інгул (179 км), упадає в Південний Буг у межах Миколаєва. Усього по території області протікає 85 річок, завдовжки 10 км кожна.

Озера даної області майже всі солоні, найбільшим серед них – Бейкуський лиман. Миколаївська обл. на півдні займає кілька сотень кілометрів берегової лінії Чорного моря і його лиманів. Узбережжя Чорного моря розрізане Дніпровсько-Бузьким, Тилігульським і Бережанським лиманами [1].

Ґрунти. Серед зональних типів ґрунтів переважають чорноземи звичайні середньо гумусні та мало гумусні (на півночі), чорноземи південні мало гумусні, каштанові і темно-каштанові слабо солонцюваті (на крайньому півдні), алювіальні лучні (у заплавах) та лучні осолоділі (у подах). Майже всю територію Миколаївської обл. розорано.

Корисні копалини. На північному заході розробляється родовище нікелю, на півночі є родовища уранових руд. Видобуток граніту проводився у 18 великих родовищах, разом із гранітами зустрічаються гнейси, кварцити й

польовий шпат. Миколаївщина має великі запаси будівельних матеріалів: каменю будівельного понад 627 млн. куб. м, гранітів із широкою гамою кольорів і високих декоративних якостей 51,3 млн. куб. м, цементної сировини 60,7 млн. т, глиняно-черепичної сировини 48,1 млн. куб. м, будівельного піску 123,7 млн. т. Промислове значення мають також поклади вапняків 16,4 млн. т, каоліну 113,6 млн. куб. м і т.п.

Рослинність. Ландшафти області представлені заплавними комплексами (заплавні ліси й луки), ділянками піщаного степу, петрофітними (вапняковими) степами, прибережно-водними комплексами, наскельними дібровами, кам'янистими степами тощо.

В межах лісостепу природний рослинний покрив утворює ковилово-лучний степ, по балках - байрачні діброви, по відслоненнях вапняку й граніту - кам'янисті степи.

Загальна лісистість області складає - 4,17%. Ліси області відносяться до І групи - захисні та виконують переважно водоохоронні, захисні, санітарно-гігієнічні, оздоровчі та рекреаційні функції. До лісових насаджень відносяться: сосна звичайна, сосна кримська, ялинка європейська, акація біла, софора японська, шовковиця чорна, горіх грецький, берест, ясен, гледичія, тополя, береза, осина, тополя, верба, абрикос та інші.

На схилах у верхів'ях річкових долин і балках зростають байрачні ліси, в яких переважають дуб, клени татарський і гостролистий, в'яз, липа, груша, яблуня, в чагарниковому ярусі - бересклет, крушина, терен, глід, шипшина.

Степова зона в межах Миколаївської області включає різнотравно-кострицево-ковилові угруповання. У складі різнотрав'я переважають лучно-степові види (пирій повзучий, тонконіг вузьколистий, костриця валіська, костриця лучна, покісниця розставлена, ситник Жерара, скорзонера дрібноквіткова та багато інших). Цілинні степи містять варіації підзональних рослинних угруповань - типові степи, петрофільні угруповання на оголеннях скельних породах. Справжні степи представлені різнотравно-типчакowo-ковиловими, типчакowo-ковиловими та їх кам'янистими різновидами [1].

Тваринний світ. Тваринний світ області нараховує понад 100 тис. видів тварин, серед яких - близько 500 видів складають хребетні, у тому числі ссавців - близько 100, птахів - близько 300, плазунів - близько 10, земноводних - близько 10, риби - близько 100 видів.

У водних об'єктах розташовані нерестовища, місця нагулу та зимівлі таких видів риби, як: лящ, тарань, рибець, пузанок, білізна, осетер, судак, сазан, білуга, севрюга, оселедець, тюлька, шпрот, глоса, чорноморська кефаль, піленгас, карась, бичок, щука, сом, окунь та інші.

В період гніздування на територіях лісових масивів зафіксовано осоїда, орла-карлика, підорлика малого, балобана, канюків степового і звичайного, шуліку чорного, яструба великого.

Характерними видами мисливської фауни є: козуля, дикий кабан, заєць-русак, лисиця, єнотовидний собака, куниця кам'яна, сіра куріпка, фазан, крижень, перепел, баранець звичайний, горлиця звичайна, крижень, лиска.

Найбільше видове різноманіття фауни спостерігається в межах територій та об'єктів природно-заповідного фонду [1].

1.1 Природо-заповідний фонд Миколаївської області

Миколаївська область має значний потенціал ресурсів для задоволення потреб вітчизняних та іноземних туристів в оздоровленні, відпочинку й пізнанні історії та культури.

Під туристичними ресурсами спеціалісти розуміють закономірні поєднання компонентів природи та історико-культурних цінностей, які виступають як умова задоволення рекреаційних і пізнавальних потреб людини. Специфічними характерними властивостями туристичних ресурсів є такі категорії як цілісність, динамізм, місткість, надійність, привабливість.

Загалом весь комплекс туристичних ресурсів можна поділити на три групи: природні ресурси, історико-культурні та соціально – економічні[6].

Відсоток заповідності Миколаївської області становить 3,07 % від загальної площі області.

Отже, розглянемо основні природно-рекреаційні ресурси Миколаївської області, що покликані задовольняти потреби вітчизняних та іноземних туристів у відпочинку та оздоровленні [7].

Водні ресурси. Миколаївська область територіально належить до басейнів р. Південний Буг (59,5%), р. Дніпро (23,5%) і річок Причорномор'я (17%).

На території області налічується 121 річка та балки (довжиною більше 10 км) загальною довжиною 3619,84 км, з яких шість середніх річок: Кодима (59,0 км), Синюха (24,0 км), Чорний Ташлик (41,0 км), Чичиклея (86,0 км), Інгул (179,0 км), Інгулець (96,0 км) та одна велика річка Південний Буг.

Загальна площа зайнята поверхневими водними об'єктами становить 150,5 тис. га, що складає 6,1 % від території області.

Підземні води залягають у відкладеннях різного віку, генезису і літологічного складу – від тріщинуватої зони кристалічного фундаменту до сучасних (голоценових) та плейстоценових.

Прогнозні ресурси (запаси) підземних вод основних водоносних горизонтів у межах Миколаївської області визначено і апробовано у кількості 441,6 тис.м³/добу, у тому числі:

з мінералізацією до 1,5 г/дм³ – 349,87 тис.м³/добу (79,23%);

з мінералізацією від 1,5 г/дм³ до 3,0 г/дм³ – 91,73 тис.м³/добу (20,77%).

За обсягами розвіданих запасів підземних вод питної якості Миколаївська область є найменш забезпеченою в Україні. В середньому експлуатаційні запаси підземних вод на одного мешканця становлять 0,09 м³/добу (у порівнянні: Одещина 0,135 м³/добу або в 1,5 рази більше, Херсонщина - 3,1 м³/добу або в 34 рази більше).

Взагалі місцеві водні ресурси області достатньо обмежені і залежать, головним чином, від притоку з інших регіонів.

За питомими показниками водних ресурсів (на одного мешканця) область займає одне із останніх місць серед областей України. Середній показник забезпечення річним стоком на 1 мешканця Миколаївської області у маловодний рік складає 0,26 тис. м³/рік, що у порівнянні з цим показником по Україні менше в 2,6 рази

Найбільш водоспоживаючі галузі області – це промисловість та енергетика, на їх потреби йде біля 50 % від загального обсягу використаних вод. На другому та третьому місцях сільське господарство та комунальне господарство відповідно.

Скид недостатньо очищених стічних вод в області здійснюється виключно через не ефективну роботу комунальних очисних споруд каналізації. Частка згаданого обсягу скидів по відношенню до загального об'єму скидів зворотних вод до поверхневих водойм області складає біля 37 %, що порівняно з відповідним обсягом скиду забруднених вод в цілому по країні - 2,24%.

Головна річка, яку можна використовувати для активного туризму, є Південний Буг [1].

Важливе значення у природно-рекреаційних ресурсах відіграють лимани Миколаївської обл.

Тилігульський лиман має довжину 60 км, ширину – 4,5. Максимальна глибина - 21 м, а прозорість води – до 7 м. Це найглибший і найпрозоріший лиман цього регіону, який відділений від моря широким піщаним пересипом.

Дніпровсько-Бузький лиман – прісноводний лиман, який з південної частини омивається Чорним морем. Він складається з витягнутого в субширотному напрямку Дніпровського лиману (довжина 55 км, ширина до 17 км), а також вузького (завширшки від 5 до 11 км) та колінчастого Бузького лиману, витягнутого в субмеридіальному напрямку, довжиною 47 км. Середня глибина становить 6–7 м, найбільша – 12 м. З Чорним морем лиман з'єднується протокою завширшки 3,6 км(між Очаковським мисом та Кінбурською косою). Південне узбережжя низьке, піщане, а північне має

високі обриви (до 20–35 м), складені з глинисто-піщаних порід, на окремих ділянках зустрічаються піщано-мушлеві коси. Дно біля кос піщане, на глибині вкрито суглинисто-піщаними мулами.

Дніпровсько-Бузький лиман має важливе рекреаційне значення, адже тут дуже сприятливі умови для цього.

Земельні ресурси. Земельний фонд Миколаївської області характеризується наявністю досить високого біопродуктивного потенціалу, а в його структурі висока питома вага ґрунтів чорноземного типу, що створює сприятливі умови для продуктивного земле-робства. Ґрунти Миколаївщини представлені чорноземами звичайними в центральній частині та на північному заході і південними чорноземами та темно-каштановими ґрунтами на півдні області.

За даними Головного управління Держгеокадастру у Миколаївській області із 2458,50 тис. га земельного фонду області 2006,00 тис. га займають сільськогосподарські угіддя, 1699,20 тис. га, що свідчить про високий рівень сільськогос-подарського освоєння земель. До сільськогосподарських належать земельні угіддя, які використовують для одержання сільськогосподарської продукції: рілля, багаторічні насадження, сіножаті та пасовища. Структура угідь залежить як від рельєфу місцевості, так і від якості ґрунтів.

Ліси. Загальна лісистість області складає - 4,17%. Ліси області відносяться до I групи - захисні та виконують переважно водоохоронні, захисні, санітарно-гігієнічні, оздоровчі та рекреаційні функції. До лісових насаджень відносяться: сосна звичайна, сосна кримська, ялинка європейська, акація біла, софора японська, шовковиця чорна, горіх грецький, берест, ясен, гледичія, тополя, береза, осина, тополя, верба, абрикос та інші.

Хоча по площі зайнятої лісами область посідає лише передостаннє місце в Україні, на Миколаївщині нараховується 14 значних лісових масивів, переважно дібров [10].

Природно-заповідний фонд. Станом на 01.01.2018 на території Миколаївської області створено 141 об'єкт природно-заповідного фонду фактичною площею 75 487,74 га, з них 8 – об'єкти загальнодержавного значення, в тому числі природний заповідник, два національних природних парку, зоопарк, лісовий заказник та пам'ятки природи, 133 – місцевого значення, в тому числі п'ять регіональних ландшафтних парків, ландшафтні, лісові, гідрологічні заказники, пам'ятки природи, парки-пам'ятники садово-паркового мистецтва. Відсоток заповідності Миколаївської області становить 3,07 % від загальної площі області.

Станом на 01.01.18 наявні 12 розроблених проектів створення нових об'єктів природно-заповідного фонду, в тому числі п'ять з них – повністю погоджені у встановленому порядку, включаючи сільські ради, на території яких вони розташовані, загальною площею 1517,51 га, створення яких дозволило б збільшити відсоток заповідності області до 3,14% [1].

Чорноморській біосферний заповідник. Як самостійний природоохоронний і науково-дослідницький заклад заповідник існує з 1933 р., але лише в 1983 р. він отримує статус державного біосферного заповідника. Його площа дорівнює 87348 га. До його складу на правах заповідного ядра включений Чорноморський державний заповідник площею 57084 га і на правах буферної зони – Ягорлицький державний орнітологічний заказник площею 30300 га. Навколо заповідних ділянок, а також навколо берега заповідної частини Тендрівської затоки створені охоронні зони загальною площею 11011 га.

Чорноморський біосферний заповідник використовується в сфері туризму, по території усього заповідника прокладені екологічні стежки.

Також на території Миколаївської області розташований ще один об'єкт, який входить до природно-заповідного фонду України, це **Єланецький степ**. Він призначений для збереження та відтворення степових природних комплексів Правобережної України. Він був організований для охорони найбільшої у Північно-Західному Причорномор'ї ділянки цілинного

степу й є першим, і поки що єдиним, степовим заповідником у Правобережній Україні. Його мета – збереження та відновлення типчакковоливого степу, не представленого на інших заповідних територіях України.

За складом і територіальним розподілом рослинності заповідник Єланецький степ помітно відрізняється від інших степових заповідників України насамперед тим, що в ньому майже половину площі займають перелоги різного віку. Через це одним з основних завдань заповідника поряд з охороною ділянок цілинного степу, є відновлення природної рослинності на трансформованих ділянках[10].

Ще одним об'єктом, який входить до заповідних природних об'єктів є регіональний ландшафтний парк – *«Гранітно-Степове Побужжя»*.

Гранітно-Степове Побужжя – залишок відрогу могутніх колись гір, котрі більш як на 1000 км з північного заходу на південний схід перетинали територію нинішньої України (від Словечансько-Овручського кряжу до Приазовської височини). Від них унаслідок безжального і тривалого руйнування залишилося лише коріння, представлене твердими кристалічними породами, що складають у вигляді Українського щита фундамент сучасної поверхні землі. Протягом 60 мільйонів років тут не було моря, існували континентальні умови (що сприяло інтенсивному біологічному видоутворенню)[10].

Природне (водночас історичне) урочище Бузький Гард, яке входить до складу парку, є пам'яткою історичного ландшафту вільностей Запорозької Січі, першої козацької республіки. На сьогодні це останні автентичні краєвиди володінь славного Війська Запорозького, своєрідний оберіг козацької старовини та бувальщини, національна святиня.

Гранітно-Степове Побужжя має унікальний рекреаційно-оздоровчий потенціал. Тут зосереджені значні запаси лікувальних радонових вод. Уже багато років Бузькі пороги є Меккою водних туристів. В урочищі Протіч

розташована одна з найкращих у Європі трас водного слалому. Прямовисті скелі каньйону – улюблене місце змагань скелелазів.

Кінбурнська коса – унікальна територія, що не має аналогів в Україні. Півострів, що обмивається з півночі Дніпровсько-Бузьким лиманом, із заходу – Чорним морем, з півдня Ягорлицькою затокою . Загальна довжина берегової лінії становить 71 км. Лісові масиви – залишки геродотівської Гілеї чергуються з ділянками недоторканого степу. На десятках дрібних озер і заток збираються до півмільйона водоплавних птахів.

Таким чином, Миколаївська обл. володіє достатньою кількістю цінних РР, які дозволяють задовольнити культурно-естетичні потреби вітчизняних та іноземних туристів, сприяють їхньому оздоровленню та відпочинку[12].

Національний парк «Бузький гард» створений Указом Президента України 30 квітня 2009 р. Загальна площа території парку становить 6138,13 гектара. Національний природний парк «Бузький Гард» розташований на території п'яти районів Миколаївської області: Первомайському, Арбузинському, Доманівському, Вознесенському та Братському [4].

Національний природний парк (НПП) «Бузький Гард» створено з метою збереження, відтворення та раціонального використання унікальних природних та історико-культурних комплексів у басейні Південного Бугу, що мають важливе природоохоронне, наукове, історико-культурне, естетичне, рекреаційне та оздоровче значення.

Протяжність парку вздовж річки Південний Буг становить 44 км, загальна довжина кордонів сягає 280 км. На території парку та безпосередньо біля його меж знаходиться 35 населених пунктів. Південний Буг тече тут у крутих кам'янистих берегах. Парк розташований в долині р. Південний Буг від м. Первомайськ Миколаївської області до смт. Олександрівка Вознесенського району, а також в долинах річки Велика Корабельна від с. Благодатне до с. Семенівка Арбузинського району (основна частина) та р. Мертвовод від с. Петропавлівка Братського району до с. Актове

Вознесенського району, включаючи долину р. Арбузинка від с. Трикрати до с. Актове (відокремлена ділянка).

Відповідальність за дотримання природоохоронного законодавства, планування і розвиток території покладено на адміністрацію парку, що знаходиться в селі Мигія Первомайського району.

На парк покладено виконання таких завдань: збереження унікальних природних комплексів та історичних ландшафтів; проведення еколого-освітньої роботи; створення умов для організованого відпочинку; проведення наукових досліджень, розробка наукових рекомендацій.

2 НАЦІОНАЛЬНИЙ ПРИРОДНИЙ ПАРК «БУЗЬКИЙ ГАРД»

2.1 Адміністративно-територіальне розташування

Національний природний парк «Бузький Гард» (далі - Парк) створений Указом Президента України від 30.04.2009 № 279/2009 «Про створення національного природного парку «Бузький Гард».

НПП є державним об'єктом природно-заповідного фонду України загальнодержавного значення, належить до державної власності і підпорядкований Міністерству охорони навколишнього природного середовища України. Оперативне управління здійснює Державна служба заповідної справи.

Він повністю утримується за рахунок державного бюджету і є бюджетною неприбутковою установою.

Територія Парку знаходиться в Арбузинському, Братському, Вознесенському, Доманівському та Первомайському районах Миколаївської області.

Загальна площа території НПП «Бузький Гард» становить 6138,13 гектара, зокрема, числі 2650,85 гектара земель, що вилучаються в установленом порядку надаються Парку у постійне користування і 3487,28 гектара земель, що включаються до його складу без вилучення у власників земельних ділянок та землекористувачів.

Парк розташований в долині р. Південний Буг від м. Первомайськ до смт. Олександрівка Вознесенського району, а також в долинах р. Велика Корабельна від с. Благодатне до с. Семенівка Арбузинського району (основна частина) та р. Мертвовод від с. Петропавлівка Братського району до с. Актове Вознесенського району, включаючи долину р. Арбузинка від с. Трикрати до с. Актове (відокремлена ділянка)

Відповідальність за дотримання природоохоронного законодавства, планування і розвиток території, покладено на дирекцію парку, що знаходиться в селі Мигія Первомайського району.

На парк покладено виконання таких завдань: збереження унікальних природних комплексів та історичних ландшафтів; проведення еколого-освітньої роботи; створення умов для організованого відпочинку; проведення наукових досліджень, розробка наукових рекомендацій.

Заповідна зона - 581,6 га (9,3%); регульованої рекреації - 3139,5 га (50,2%); стаціонарної рекреації - 45,2 га (0,7%); господарська зона - 2498,5 га (39,8%).

Рис. 2.1 – Межі функціональних зон НПП «Бузький Гард»

Зонування території Парку, рекреаційна та інша діяльність на його території проводяться відповідно до Положення про парк та Проекту організації, що затверджені наказом Міністерства охорони навколишнього природного середовища України.

Заповідна зона призначена для збереження, охорони та відновлення найбільш цінних комплексів Парку. У ній забороняється будь-яка господарська та інша діяльність, що суперечить цільовому призначенню, порушує природний розвиток процесів та явищ, або створює загрозу шкідливого впливу на її природні комплекси і об'єкти.

Для охорони, збереження і відтворення корінних природних комплексів проведення наукових досліджень та виконання інших завдань у заповідній зоні відповідно до Проекту організації дозволяється:

- проведення наукових досліджень за темами, схваленими науково технічною радою Парку та затвердженими у встановленому порядку.

- збір колекційних матеріалів та інших матеріалів пов'язаних з веденням наукових досліджень, виконання робіт, передбачених планами довгострокових стаціонарних дослідженнях.

Зона регульованої рекреації призначена для короткострокового відпочинку та оздоровлення населення. У зоні регульованої регуляції створюються туристичні, екскурсійні та прогулянкові маршрути (лінійні, кільцеві, радіальні) обладнуються місця для ночівлі, відпочинку, та огляду місцевості. Вздовж трас маршрутів створюються природозахисні лінійні кордони шириною до 25 м, які повинні обмежувати вільне пересування відвідувачів поза туристичною трасою. У цій зоні на спеціально виділених ділянках дозволяється любительське і спортивне рибальство та мисливство, утилітарна рекреація (збирання грибів, ягід, фото мисливство) під наглядом відповідних служб Парку. У зоні стаціонарної рекреації враховуючи зарубіжний досвід, можуть бути створюватися рекреаційно-акваторіальні та туристичні комплекси.

Господарська зона призначена для проведення господарської діяльності, спрямованої на виконання поставлених перед Парком завдань. В її межах знаходяться населені пункти, об'єкти комунального призначення Парку, а також землі інших землевласників і землекористувачів, включені до його складу, на яких здійснюється господарська діяльність здійснюється з дотриманням загальних вимог щодо охорони навколишнього природного середовища.

Наукова-дослідна робота на території Парку проводиться відповідно до чинних Положень "Про організацію наукових досліджень у заповідниках і національних природних парках України" (наказ Міністерства охорони навколишнього природного середовища та ядерної безпеки України № 163 від 10.11.1998, зареєстрованого в Міністерстві юстиції України №852/3292 від 31.12.1998) та "Про наукову діяльність заповідників та природних національних парків України" з метою вивчення природних процесів, забезпечення постійного спостереження за їхніми змінами.

Основні напрямки наукових досліджень на території Парку визначаються з урахуванням програм і планів науково-дослідних робіт, які затверджуються Національною Академією наук України та Мінприроди.

Основною формою узагальнення результатів наукових досліджень та спостережень за станом і змінами природних комплексів, виконаних на території Парку є його літопис природи, який готується в установленому порядку за затвердженою програмою.

Матеріали Літопису природи Парку використовуються для оцінки стану навколишнього природного середовища, розробки заходів щодо його охорони, ефективного використання природних ресурсів, забезпечення екологічної безпеки [10].

До структури НПП «Бузький Гард» входять три природоохоронні науково-дослідні відділення: Мигійське, Богданівське, Трикратьське.

До складу території даного парку входять об'єкти природно-заповідного фонду місцевого значення: іхтіологічний заказник

«Південнобузький» - 40,0 га, ботанічна пам'ятка природи «Гирло річки Бакшала» - 5,0 га, геологічна пам'ятка природи «Протичанська скеля» - 0,03 га, геологічна пам'ятка природи «Турецький стіл» - 0,01 га, заповідне урочище «Лабіринт» - 247,0 га, заповідне урочище «Василева пасіка» - 252,0 га, заповідне урочище «Лівобережжя» - 226,0 га, заповідне урочище «Літній хутір Скаржинського» - 105,7 га.

НПП є юридичною особою, має самостійний баланс, реєстраційні рахунки у відділеннях держказначейства, печатку із зображенням державного герба України та своїм найменуванням, штампи, бланки та емблему, які реєструються відповідно до чинного законодавства України. Права та обов'язки юридичної особи парк набуває з дня державної реєстрації [9].

2.2 Історія створення

НПП «Бузький Гард» створено з метою збереження, відтворення та раціонального використання природних ландшафтів долини Південного Бугу з притоками, що мають важливе природоохоронне, естетичне, наукове, освітнє, рекреаційне та оздоровче значення.

Місцевість, де розташований парк, відома як Гранітно-степове Побужжя. Ще наприкінці 20-хх років ХХ сторіччя відомий географ Г.І. Танфільєв поставив питання про заповідання каньйону Південного Бугу, дійшовши висновку, що багатство краю повинно навіки залишитись в недоторканному стані. Процес створення заповідного об'єкту національного рівня в долині Південного Бугу тривав понад 20 років і починався як альтернатива затопленню цих земель водосховищами Південноукраїнського енергокомплексу. За цей час тут було створено низку заповідних об'єктів ПЗФ місцевого значення: геологічний заказник «Актовський», іхтіологічний заказник «Південнобузький», зоологічну пам'ятку природи «Колонія сірих чапель», ботанічну пам'ятку природи «Гирло річки Бакшала», геологічні

пам'ятки природи “Протичанська скеля” та “Турецький стіл”, заповідні урочища “Лабіринт”, “Василева пасіка”, “Лівобережжя”, “Літній хутір Скаржинського”. У 1994 році було створено регіональний ландшафтний парк “Гранітно-степове Побужжя”, який об'єднав ці об'єкти під єдиним управлінням та додатково включив значні прилеглі території.

На основі ландшафтного парку у 2009 році і був створений НПП “Бузький Гард”. При цьому до складу парку не були включені Кодимська ділянка, Прибузьке (Бакшалинське) водосховище та землі м. Южноукраїнська.

В 2008 році територія, на якій розташований парк була визнана одним із 7 природних чудес України. При проведенні аналогічного конкурсу в Миколаївській області на території парку визначені чотири з семи природних чудес Миколаївщини [9].

2.3 Природні особливості

Національний природний парк «Бузький Гард» має унікальний природний ландшафт, створений виходами південних відрогів Українського кристалічного щита.

Основною ґрунтоутворюючою породою, на території національного природного парку «Бузький Гард», є леси. За механічним складом леси першого ярусу переважно легкосуглинисті і важкосуглинисті, які містять від 15% до 16% CaCO_3 , що обумовлює, у процесі ґрунтоутворення, закріплення продуктів розпаду органічних мас, гумусних з'єднань і, як наслідок, утворення родючих чорноземів. У пониженнях рельєфу подекуди зустрічаються оглеєні леси, які відзначаються несприятливими, як для ґрунтоутворення, фізичними якостями - щільною будовою і низькою водопроникністю. На давніх терасах зустрічаються лесоподібні суглинки, що відзначаються легким механічним складом. На схилах долини р.Південний Буг та його приток, по балках, в місцях де спостерігаються відслонення

гранітів та гнейсів, зустрічається елювій магматичних порід. Майже на всій території парку леси підстелені червоно-бурими глинами, які характеризуються важким механічним складом та високою водопроникністю. Це обумовлює утворення чорноземів різного ступеню засоленості. Заплави р.Південний Буг та його приток, які тут мало розвинуті, вкриті алювіальними відкладами. Останні представлені жовтувато-бурими або сірувато жовтими карбонатними суглинками та супісями, що обумовлює утворення тут лучних, лучно-болотних і болотних ґрунтів.

На вододільних рівнинних ділянках панують потужні чорноземи, що сформувалися на лесах і лесоподібних суглинках Антропогену. На шлейфах схилів у балках на делювіальних лесових породах утворились намиті чорноземи та лучно-чорноземні ґрунти, що розміщені в комплексі з виходами кристалічних порід. На терасах зустрічаються невеликі ділянки супіщаних чорноземів, які розвинулись на легких ґрунтоутворюючих породах. По заплавах річок, утворилися напівгідроморфні та гідроморфні ґрунти лучного комплексу, а в місцях близького залягання сильномінералізованих вод - солончаки.

Усього, на території парку «Бузький Гард» відзначено 60 видів ґрунтів. Найбільш розповсюдженими з них є:

- чорноземи потужні на лесових породах,
- чорноземи потужні малогумусні карбонатні,
- чорноземи потужні середньогумусні,
- чорноземи потужні середньогумусні карбонатні,
- чорноземи потужні середньогумусні вилужені,
- чорноземи звичайні на лесах.

Ці ґрунти займають 95% території НПП. 50% чорноземів у «Бузькому Гарді» оцінюються як не еродовані, 30% - як малоеродовані, 10% - як середньоеродовані. 10% площ парку займають сильноеродовані чорноземи у комплексі з відслоєннями кристалічних порід. Лучно-чорноземні та лучні ґрунти у розповсюджені на 2,5% території. Супіщані

чорноземи і дернові ґрунти тут займають 1,3% площ парку. Лучно-болотні і болотні ґрунти зустрічаються на 0,7% території НПП. Решта площі парку (0,5%) займають солончаки, солонці та важкі ґрунти подових понижень рельєфу.

У складі «Бузького Гарду» вододільні ділянки складають мізерний відсоток. Головне територіальне ядро національного парку розташовано в долині р.Південний Буг північний кордон парку знаходиться в 4 км нижче за течією від водопосту Первомайськ (195,3 км від гирла). Південний - в районі водопосту Вознесенська ГЕС (біля селища Олександрівка, 133,4 км від гирла). Таким чином до заповідного об'єкту входить ділянка річки біля 58 км. Крім цього до головного ядра парку входять, нижні ділянки його приток першого порядку: лівих - р.р. Сухий Ташлик, Мигійський Ташлик, Велика Корабельна, правого - р. Бакшала. Крім цього треба відзначити великі ручаї з постійними водотоками. По лівому берегу це Циганів, Дідов, Попів, Мимриків, Батрацький, Шевчків, по правому - Дубовий та Романів. Петропавлівсько-Актовська ділянка парку розташована в долині р.Мертвовод і займає відрізок долини цієї лівої притоки першого порядку р.Південний Буг на протязі 16 км від с.Петропавлівка до гирла р.Арбузинка (Гарбузинка) (включно) - правої притоки р.Мертвовод.

Від південних околиць Первомайську до с Бузьке, Арбузинського району Південний Буг тече у високих, крутих і скелястих берегах, утворюючи вузьку, до 300-400 м симетричну долину. Її V-подібні ділянки тут перемежовані з каньйоноподібними. Скелі іноді досягають 40-50 м заввишки, русло річки порожисте з водограями та островами, ширина річища 70-100 м, глибини коливаються від 1. до 4-5 м. Долини р.р. Мигійський Ташлик, Велика Корабельна, Мертвовод, Арбузинка, Бакшала в межах НПП, мають каньйоноподібний характер. Нижче с.Бузького в зоні переходу до Північного борту Причорноморської низовини Південний Буг розмиваючи осадкові породи різного літологічного складу утворює широку до 1,5 км долину з пологими бортами, русло мандрує утворюючи стариці та рукави. Показник

густоти річкової мережі на території НПП «Бузький Гард» наближається до показника 2 км/кв.км. Максимальний сток весняної повені на р.Мертвововод в межах парку складав 79,2 куб.м/сек (1970 р.) середній 26,1 куб ./сек.

НПП «Бузький Гард» розташований на межі гідрогеологічної області Українського щита і Причорноморського артезіанського басейну. Геолого-структурні особливості і кліматичні умови території сприяють формуванню підземних вод тріщинного типу в кристалічних породах нижнього протерозою, порово-пластового та порового типу у мезозойсько-кайнозойських відкладах. Підземні води дренуються долинами Південного Бугу, його приток і гідравлічно зв'язані з поверхневими водами.

Особливістю водоносного горизонту кристалічних порід нижнього протерозою є їхня нерівномірна водонасиченість, що в цілому залежить від тріщинуватості порід. В за гальних рисах існує взаємозв'язок між сучасною гідрографічною мережею і мережею тектонічних порушень. Тектонічна порушеність сприяє більш інтенсивному розвитку процесу вивітрювання, що проявляється у більшій потужності зони екзогенного розвантаження. Прив'язка розвантаження підземних вод до річкових долин сприяє проми-ванню тріщин від продуктів вивітрювання, завдяки чому, в річкових долинах швидкості руху підземних вод значно більші ніж на вододілах. Глибина залягання підземних вод у долинах річок, денцях балок та ярів коливається від 0,5-5 м до 10-15 м, на вододілах вона досягає 20-30 м,

Водоносні горизонти в осадових відкладах, у відповідності до залягання водовміщуючих порід, відзначаються невитриманим розповсюдженням і потужністю. Найчастіше вони пов'язані з вододільними просторами, тоді, як у долинах річок частково або повністю розмитими. У річкових долинах широке розповсюдження мають водоносні горизонти алювіальних відкладів. Відклади, які містять воду, представлені переважно пісками, піщаниками, значно рідше вапняками. Невитриманість слабопрониклих відкладів у розрізі сприяє гідравлічному взаємозв'язку між водоносними горизонтами, що приналежні до кристалічних та осадових

порід. Хімічний склад таких "мішаних" здебільше сульфатно-хлоридний, натрій-магнієвий з мінералізацією від 1,0 до 9,0 г/л.

Взагалі хімічний склад підземних вод на території «Бузького Гарду» можливо оцінити як переважно сульфатний натрій-магнієвий і гідрокарбонатно-сульфатний, магній-кальцієвий з рівнем мінералізації від 1,0 до 9,0 г/л (частіше від 2,0 до 7,0 г/л).

Живлення водоносних горизонтів приналежних до кристалічних порід та осадового чохла відбувається на вододільних просторах, розвантаження - у долинах річок, по балках та ярах.

У складі місцевої флори нараховується понад 1000 видів рослин, 34 з них занесені до Червоної книги України: тюльпани бузький та дібровний, горицвіт весняний, ряска Буше, сон лучний, астрагал шерстистоквітковий, рутвиця смердюча, чистець вузьколистий, 10 видів ковил та ін.

До Додатку I Бернської конвенції включено 2 види: гвоздика бузька та мерингія бузька. Шість видів рослин занесені до Європейського Червоного списку: астрагал шерстистоквітковий, бурачок савранський, гвоздика бузька, громовик гранітний, пирій ковилолистий, смілка бузька.

Крім типових степових, лучних, лісових і наскельних видів, тут зростає багато прибузьких і причорноморських ендеміків, а також реліктів різних геологічних епох. Це такі види як мерингія бузька, смілка бузька, гвоздика бузька та ін., основні ядра популяцій яких знаходяться на території парку[10].

У рослинності національного парку представлено 11 рослинних угруповань, занесених до Зеленої книги України:

На території НПП «Бузький Гард» зберігся різноманітний тваринний світ.

На сьогодні на території парку мешкає 22 види хребетних тварин, що занесені до Червоної книги України, 5 – до Європейського червоного списку, 5 - до Червоного списку Міжнародного союзу охорони природи, 176 - до Бернської конвенції. Серед переліку рідкісних видів - полоз лісовий, видра

річкова, марена дніпровська, орел-карлик, підорлик малий, ящірка зелена та багато інших. Чисельність безхребетних за оцінкою фахівців сягає понад 11000 видів. Серед них на території парку відмічено 23 види, що занесені до ЧКУ, 10 – до Європейського червоного списку, 4 – до Червоного списку Міжнародного союзу охорони природи, 7 – до Бернської конвенції. Рідкісними є дозорець-імператор, дибка степова, красотіл пахучий, поліксена, джміль глинистий та ін.

В межах парку знаходиться водно-болотне угіддя «Бузькі брояки», яке відповідає восьми критеріям Рамсарської конвенції як водно-болотне угіддя (ВБУ) міжнародного значення.

Територія парку тісно пов'язана з історією останнього в Європі світського лицарського ордена – війська Запорізького Низового і його держави Запорізької Січі. Біля злиття Великого Ташлика з Бугом, на острові знаходився Гард – адміністративний центр Буго-Гардової паланки, найбільшої за розмірами серед восьми територіальних одиниць Запорізької республіки. Не менш відомим у ті часи було урочище Протич з козацькою святинею Протичанською скелею. Пороги, що до нашого часу збереглися на Південному Бузі, мають місцеву назву брояки. З ними, як і з багатьма островами та скелями, пов'язана велика кількість запорізько-гайдамацьких легенд і переказів, які зберігають пам'ять про козацьку старовину і бувальщини. Про минуле говорять їхні назви: Запорізька брояка, острів козака Мамає, скелі Турецький стіл і Пугач, Гайдамацька балка та інші.

На території НПП «Бузький Гард» знаходяться історичні архітектурні пам'ятки XIX сторіччя: Мигійська ГЕС (великий млин Скаржинських), арковий місток малого млина Скаржинських, будівлі Мигійського аграрного коледжу (старі корпуси), родовий будинок Скаржинських в с.Трикрати. Серед наймальовничіших місць парку - урочища Гард та Протич, Мигіївський каньйон, гирло річки Велика Корабельна, Арбузинський, Актовський та Петропавлівський гранітні масиви з каньйонами посеред

степу. Цікавими об'єктами відвідування є також незвичайна степова колонія сірих чапель, урочище «Лабіринт» з віковими дубами тощо.

В урочищі «Протич» розташована одна з найкращих у Європі природних трас водного слалому. Стрімкі скелі каньйонів приваблюють спортсменів-скелелазів. Надзвичайно мальовничі ландшафти та краєвиди, унікальні об'єкти живої природи дарують незабутні враження відвідувачам національного парку[10].

Клімат. Температура повітря у НПП на протязі року змінюється в широкому діапазоні від $-34\text{ }^{\circ}\text{C}$ до $+39\text{ }^{\circ}\text{C}$. Температура вище $0\text{ }^{\circ}\text{C}$ тримається тут протягом дев'яти місяців. Зимовий період на території парку характеризується негативним радіаційним балансом, від'ємними середньомісячними температурами повітря, частими відлигами. З трьох зимових місяців найтепліший грудень, найхолодніший - січень. Підвищення температури повітря на території НПП починається у лютому, а особливої інтенсивності цей процес набуває у квітні - травні. Стійкий перехід середньодобової температури через позначку $-5\text{ }^{\circ}\text{C}$ відбувається у першій - другій декаді лютого. Через позначку $0\text{ }^{\circ}\text{C}$ - у другій декаді березня. Осінній, через $5\text{ }^{\circ}\text{C}$ відбувається у першій декаді грудня.

На території НПП, зимові місяці, характеризуються найменшими показниками абсолютної вологості та найбільші показники відносної вологості повітря, улітку, спостерігається зворотня картина. Дні, коли відносна вологість повітря знижується до 30% (таких днів на рік може бути до 50) вважаються сухими. З квітня до жовтня цей показник може падати, в окремі дні, до 20% і менше. Це відбувається, як правило під час пилових бур та суховіїв. Найбільша кількість сухих днів буває в травні (8 - 12). Взимку днів з відотною вологістю нижче 30 % практично не буває. Днів з високими показниками відотної вологості (вище за 80 %) на території «Бузького Гарду» спостерігається близько 100.

Ґрунти. Основною ґрунтотвірною породою на території національного природного парку «Бузький Гард» є леси. З півночі на південь вони вкривають увесь простір міжріччя.

За механічним складом леси першого ярусу переважно легкосуглинисті і важкосуглинисті. Вони містять від 15 % до 16 % CaCO_3 , що обумовлює у процесі ґрунтоутворення, закріплення продуктів розпаду органічних мас, гумусних з'єднань і, як наслідок, утворення родючих чорноземів. У пониженнях рельєфу подекуди зустрічаються оглеєні леси, які відзначаються несприятливими для ґрунтоутворення фізичними якостями — щільною будовою і низькою водопроникністю. На давніх терасах трапляються лесоподібні суглинки, що відзначаються легким механічним складом. Майже на всій території парку леси підстелені червоно-бурими глинами, які характеризуються важким механічним складом та високою водопроникністю. Це обумовлює утворення чорноземів різного ступеню засоленості.

Рекреаційна діяльність на території Парку здійснюється відповідно до Положення про рекреаційну діяльність у межах територій та об'єктів природно-заповідного фонду України, затвердженого наказом Міністерства охорони навколишнього природного середовища від 22.06.2009 № 330, зареєстрованого в Міністерстві юстиції України 22.07.2009 за № 679/16695.

Основними напрямками провадження рекреаційної діяльності на території Парку є:

- створення умов для організованого та ефективного туризму, відпочинку та інших видів рекреаційної діяльності в природних умовах з додержанням режиму охорони природних комплексів та об'єктів;

- забезпечення попиту рекреантів на загальнооздоровчий, культурно-пізнавальний відпочинок, туризм, любительське та спортивне рибальство, відповідно до режиму території Парку тощо;

- обґрунтування і встановлення допустимого рівня антропогенного навантаження, у тому числі зумовленого провадженням рекреаційної діяльності, на територію, природні комплекси та об'єкти Парку;
- організація рекламно-видавничої та інформаційної діяльності, екологічної просвіти серед відпочиваючих, туристів у межах території Парку;
- сприяння формуванню у рекреантів та місцевих жителів екологічної культури, бережливого та гуманного ставлення до національного природного надбання.

Рекреаційна діяльність здійснюється Парком, із забезпеченням:

- створення і функціонування рекреаційної інфраструктури на визначених згідно із законодавством територіях та об'єктах ПЗФ України;
- організації та інфраструктурного облаштування туристичних та екскурсійних маршрутів, еколого-освітніх стежок;
- координації діяльності Парком суб'єктів рекреаційної діяльності незалежно від форми власності та підпорядкування з огляду на використання природних та історико-культурних ресурсів у межах територій та об'єктів Парку;
- створення і ведення інформаційного банку даних щодо рекреаційних закладів, які розташовані в межах території Парку;
- участі у вітчизняних і міжнародних науково-практичних конференціях, з'їздах, семінарах, присвячених питанням розвитку рекреації; вивчення, узагальнення та впровадження вітчизняного і зарубіжного досвіду щодо організації рекреаційної діяльності.

Парк:

- забезпечує організацію рекреаційної інфраструктури, створення мережі еколого-освітніх та науково-пізнавальних маршрутів, рекреаційних зон для забезпечення сприятливих умов для відпочинку населення та відвідувачів Парку;
- виконує роботи з оцінки рекреаційних ресурсів (природні, історико-культурні, етнографічні тощо);

- надає платні послуги, проводить дослідження, пов'язані із забезпеченням провадження рекреаційної діяльності відповідно до законодавства [9].

2.4 Антропогенний вплив

На території парку відсутні промислові об'єкти, але місто Первомайськ і Южноукраїнськ, є промисловими центрами, які знаходяться на відстані від парку 68 та 26 кілометрів, що здійснюють значний антропогенний вплив. Спеціалізація підприємств Первомайська – машинобудування та переробка сільгосппродукції. Спеціалізація міста Южноукраїнськ – виробництво електроенергії на АЕС та на енергокомплексі, що завдає значного техногенного тиску на природні і історико-культурні комплекси "Гранітно-степове Побужжя". Незважаючи на те, що в цих містах знаходиться невелика кількість підприємств, кількість викидів в атмосферу від них шкідливих речовин є визначальною в області.

Рівень техногенного навантаження на навколишнє природне середовище Миколаївської області нижчий, ніж в середньому по Україні.

2017 року в атмосферне повітря області зі стаціонарних джерел забруднення до атмосфери надійшло на 2,1 % більше забруднюючих речовин, ніж 2016 року, що складає 288 тонн, що пов'язано із транспортуванням газу Миколаївським ЛВУМГ ПАТ «УКРТРАНСГАЗ».

Внаслідок того, що на території парку проходять важливі шляхи автосполучень: Київ – Миколаїв та Кіровоград – Одеса, від роботи двигунів автотранспорту в повітря потрапляють оксиди вуглецю, діоксиди азоту, неметанові леткі органічні сполуки та інші шкідливі речовини, що можуть вступати у фотохімічні реакції, викликаючи різні захворювання, та порушують нормальний стан екосистем.

Значного антропогенного впливу зазнають і водні джерела. На території парку "Гранітно-степове Побужжя" основною водною артерією є

річка Південний Буг, що є найбільшою річкою в Миколаївській області. Виснаження водних ресурсів викликане зростанням споживання води промисловістю, сільським і комунальним господарствами та забрудненням водних джерел. Так у 2012 році з річки Південний Буг було забрано 127,1 млн. м³ води та скинуто 33,8 млн. м³, з них 2,4 млн. м³ – стічних вод .

Із скинутими стічними водами у водойму потрапили: хлориди, сульфати, азот амонійний, нітрати, нафтопродукти, залізо, поверхнево – активні речовини, хром, мідь, цинк та нікель. Всі ці речовини забруднюють води річки, порушують процеси фотосинтезу і виділення кисню, надходять у ґрунтові води, порушують умови проживання водних тварин, вода стає непридатною для пиття тощо.

Гард розташований у порожистій, малодоступній частині ріки, тому до початку будівництва тут Ташлицької ГАЕС не зазнавав руйнувань. Разом з низкою інших урочищ, скель та островів з розташованими на них пам'ятками, Гард утворює цілісний, єдиний, ще повністю не порушений, фактично останній історичний ландшафт, пов'язаний з історією Запорозької Січі. У зв'язку з планами підняття рівня Олександрівського водосховища до відмітки 20,7 м, виникла загроза повного знищення останніх історичних ландшафтів Запорозької Січі.

Одна з проблем, що виникають під час експлуатації ГАЕС, - її вплив на нижній басейн. Забір протягом доби десятків мільйонів кубометрів води у верхній басейн і скидання її знову в нижній призводять до істотного впливу на режим рівнів, течії, отже, на всі гідрологічні процеси у водоймі. Значна щодобова амплітуда коливання рівнів води активізує процеси переформування берегів, впливає на умови нересту та нагулу риби, на водну рослинність, якість води, на стан і умови використання пляжів і т.д.

Гребля Олександрівського водосховища фрагментувала Південний Буг, перекрила міграційні шляхи риби до ділянки Мигія–Южноукраїнськ, що призвело до втрат значної кількості популяцій цінних риб, в тому числі видів Червоної книги України та міжнародних червоних списків [1].

Миколаївська область долучена до електронного сервісу інтерактивна мапа сміттєзвалищ: esomara.gov.ua, який був створений Мінприроди для проведення оперативної інвентаризації всіх наявних сміттєзвалищ в Україні, як санкціонованих, так і стихійних, та нанесення інформації про них на інтерактивну мапу з геолокаційною прив'язкою для оперативного реагування на інформацію населення про несанкціоновані звалища з метою їх негайної ліквідації. Протягом року було зафіксовано 81 звернення про наявність несанкціонованих сміттєзвалищ, автори звернень були проінформовані про вжиті заходи щодо їх ліквідації.

За звітний період було прийнято до розгляду та затверджено 1066 технічних паспортів відходів 69 підприємств. Також було прийнято та розглянуто звіти з інвентаризації відходів виробництва 24 підприємств. Розглянуто та узагальнено зміни до реєстрових карток 160 підприємств - утворювачів відходів, на підставі яких внесено зміни до реєстру об'єктів утворення відходів та об'єктів оброблення, утилізації відходів за 2016 рік. Затверджено 378 реєстрові карти 17 підприємств. Протягом звітного року до реєстру об'єктів утворення відходів внесено 10 нових підприємств. Сформовано реєстр об'єктів утворення відходів за 2016 рік.

Також, розглянуто та внесено зміни до реєстру місць видалення відходів (МВВ) (40 паспортів МВВ). Сформовано реєстр МВВ зі змінами 2016 року, внесеними на підставі даних власників МВВ, включених до реєстру. За звітний період до реєстру внесено 1 паспорт МВВ: КП Очаківської міської ради «Очаківський комбінат комунальних підприємств» – полігон твердих побутових відходів м. Очаків.

Взаємодія управління з іншими державними органами у сфері поводження з відходами здійснюється шляхом надання пропозицій Мінприроди, облдержадміністрації та інш. щодо внесення змін до чинного законодавства про відходи, встановлення нормативів плати за розміщення відходів, розробки загальнодержавних та регіональних програм поводження з відходами, погодження місць розміщення об'єктів поводження з

відходами, створення інформаційно-аналітичних систем, банків даних про обсяги утворення, збирання, оброблення, утилізації та видалення відходів, їх паспортизації, створення і ведення реєстру об'єктів утворення, оброблення та утилізації відходів, місць видалення відходів, обміну інформацією з відповідними органами влади у сфері поводження з відходами та інші.

За даними гідробіологів, видовий склад іхтіофауни за останні десятиліття внаслідок розвитку чисельного гідробудівництва на р. Південний Буг, у тому числі й після створення Олександрівського водосховища, значно скоротився [18,19].

3 ЕКОЛОГІЧНО-ОРІЄНТОВАНІ ФОРМИ ТУРИЗМУ НАЦІОНАЛЬНОГО ПРИРОДНОГО ПАРКУ «БУЗЬКИЙ ГАРД»

3.1 Сучасний стан розвитку туризму у Миколаївській області

Туристичний та рекреаційно-курортний комплекс Миколаївської області – це сукупність підприємств та певних галузей господарства, об'єднаних між собою загальною метою, – використання рекреаційних територій і туристичних об'єктів для відпочинку, оздоровлення, лікування та екскурсійного обслуговування населення регіону, України, ближнього і дальнього зарубіжжя, а також для створення конкурентоспроможних відпочинкових, санаторно-курортних, медичних послуг і туристичних продуктів на основі ефективного використання природних, лікувальних, соціально-культурних і виробничо-економічних ресурсів даної області.

Значний об'єм природно-рекреаційного потенціалу, різноманітні природні умови, історичні традиції і навички їх господарського використання протягом багатьох років визначали рекреаційну спеціалізацію краю як одного із напрямів його регіонального розвитку.

Стратегічне планування розвитку туризму в області є складовою Стратегії розвитку Миколаївської області на період до 2020 року та забезпечує цільову спрямованість на поліпшення якості життя населення як основного показника оцінки сталого розвитку суспільства.

Програма розвитку туризму та курортів у Миколаївській області на 2016-2020 роки покликана стимулювати ефективне використання наявних рекреаційних ресурсів, підвищувати рівень міжрегіонального та міжгалузевого співробітництва, стимулювати розвиток ринкових відносин у рекреаційно-туристичній сфері, визначити перспективи подальшого розвитку туризму на основі аналізу його сучасного стану.

Оснoву потужного туристично-рекреаційного та оздоровчо-лікувального комплексу становлять зони відпочинку Коблеве, Рибаківка, Чорноморка та Очаків, також необхідно підкреслити, що за останні 4 роки значний потік туристів спостерігається в НПП «Бузький Гард». НПП - справжній гірський край серед степів, з бурхливими порогами для рафтингу та маршрутами різної складності, які підійдуть як екстремалам, так і початківцям, на відміну від гірських карпатських річок.

Основною метою Програми є комплексний аналіз сучасного стану і наукове обґрунтування пріоритетних напрямів, умов та механізмів розвитку рекреаційно-курортного і туристичного комплексу Миколаївської області на 2016-2020 роки.

Основними завданнями Програми є:

- забезпечення сталого розвитку туристичної сфери та підвищення частки її доходів у бюджетах усіх рівнів;
- створення нових та підтримка існуючих туристичних продуктів;
- формування іміджу Миколаївщини шляхом використання механізмів міжнародного та міжрегіонального співробітництва;
- створення умов для залучення інвестицій у розвиток туристично-курортної сфери області;
- поліпшення якості та розширення асортименту туристичних послуг;
- підвищення рівня життя громадян та створення додаткових робочих місць;
- вдосконалення системи обліку та охорони туристичних і курортно-рекреаційних ресурсів області;
- створення умов для розвитку системи оздоровчого та соціального туризму.

Очікуваними кінцевими результатами від реалізації заходів Програми стане:

- збільшення впливу туризму на позитивну динаміку показників економічного і соціального розвитку області, стимулювання розвитку

суміжних галузей через збільшення кількості туристів та екскурсантів в область до 1,2 млн. осіб;

- зростання кількості облаштованих туристичних об'єктів, рекреаційних територій, побудованих (відремонтованих) туристських притулків, готелів, аналогічних засобів розміщування на 7-10 відсотків;
- збільшення кількості проведених заходів з розвитку туризму (до 40 заходів щороку);
- збільшення обсягу наданих туристичних послуг на 3-5 відсотків щороку;
- зростання обсягів надходжень від туристичної сфери до бюджетів усіх рівнів до 3-5 відсотків щороку;
- зростання чисельності працівників внутрішнього туризму до 5-7 відсотків щороку [13].

Щорічно у Миколаївській обласній адміністрації підводять підсумки курортного сезону в Миколаївській області. Чиновники рапортували про кількість відпочиваючих людей: протягом літнього оздоровчо-туристичного сезону 2016 року в області зареєстровано близько 220 тисяч чоловік організованих туристів і відпочиваючих, що на 10% більше в порівнянні з рівнем минулого року, повідомили в прес-службі ОДА [3].

Із загальної кількості гостей 166 тисяч чоловік - внутрішні туристи, іноземці - 3,8 тисяч, діти до 18 років - 40,1 тисяч.

У 2017 році в області було зареєстровано близько 236 тис. осіб туристів та відпочиваючих, з них: організованих туристів – 89617 тис. осіб, іноземців – 4,3 тис. осіб, дітей віком до 18 років – 15 тис. осіб, не організованих туристів – 124 тис. осіб. Сума податків і зборів сплачених закладами відпочинку – 16,9 млн. грн.

Протягом 2017 року організовано участь представників туристичного бізнесу у 5 виставково-ярмаркових заходах (м. Київ, м. Мінськ, м. Львів, м. Кропивницький, м. Полтава) та проведено презентації туристично-рекреаційних можливостей під час 4 спеціалізованих туристичних заходів в

містах Києві, Львові, Одесі, Новій Каховці. Проведено в області масові туристичні, фестивальні заходи, змагання та чемпіонати, такі як: Міжнародний фестиваль повітряних зміїв «Tryhutti International Kite Festival 2017», «FEST MRП – Фестиваль Мрії», туристичний фестиваль «Відпочивай активно!», V Всеукраїнська науково-практична конференція «Сучасні тенденції розвитку туризму», «Туристична майстерня Миколаївщини» тощо.

Переважно Миколаївську область відвідали гості і туристи з Київської, Донецької, Харківської, Львівської, Запорізької, Вінницької, Хмельницької, Кіровоградської, Полтавської та інших областей; 8% - з Білорусі та Молдови, інші 2% - іноземці [7].

На сьогоднішній день в області діють 11 ліцензованих туроператорів, 66 готелів, 12 пансіонатів, 195 баз відпочинку, 35 дитячих оздоровчих таборів, 74 об'єкти сільського (зеленого) туризму [7].

Об'єктивно оцінюючи туристично-рекреаційні можливості Миколаївщини, можна зробити висновок, що область має передумови для перспективного розвитку культурно-пізнавального, лікувально-оздоровчого, дитячого, природничо-пізнавального, науково-освітнього, релігійного, мисливського, сільського, екологічного, водного, етнічного, спортивно-оздоровчого, гастрономічного, ділового, подієвого, відпочинково-розважального, активного, екскурсійного та промислового видів туризму.

На сьогодні згідно з категоризацією функціонують 7 тризіркових та 6 двозіркових готелів, що зосереджені, головним чином, у м. Миколаєві.

Наявний туристично-рекреаційний потенціал області створює умови для формування якісних туристичних послуг, що надаються ліцензованими суб'єктами туристичної діяльності та турагентами.

Згідно з Державним реєстром суб'єктів туристичної діяльності у Миколаївській області зареєстровано 11 суб'єктів туроператорської діяльності (туроператорів) та 59 туристичних агентів.

Останнім часом альтернативою санаторно-курортному відпочинку та суттєвою складовою інфраструктури розміщення і відпочинку туристів в

області стає сільський (зелений) туризм. В області нараховується 74 об'єкти сільського (зеленого) туризму, найбільшими з яких є: ферма «Саванна» (с. Ставки Веселинівського району); страусина ферма «Кременівський страус» (с. Кременівка Веселинівського району); PRIVAT комплекс рибалки і відпочинку «Золота підкова» (с. Кандибине Новоодеського району); розважальний центр «Козацька застава» (смт Костянтинівка Арбузинського району).

У розрізі районів області найбільше об'єктів сільського (зеленого) туризму зосереджено в Березанському районі – 41 об'єкт (55 відсотків). Очаківський район представлений 10 сільськими садибами (14 відсотків), Первомайський – 5 (7 відсотків), Кривоозерський та Миколаївський по 4 (5 відсотків), в інших районах знаходяться по 1-2 об'єкти [7].

Виділяють наступні турфірми, які привозять туристів для відпочинку на територію НПП «Бузький Гард»:

- «Веселка» – м.Одеса
- «Active Travel» – м.Одеса
- «Авантюристи» – м. Одеса



Рис. 3.1- Рафтинг Мигія-тур

3.2 Екологічно-орієнтовані форми туризму НПП «Бузький гард»

Поняття «екотуризм» широко використовується в сучасній діяльності заповідних зон і природних парків. Бурхливе зростання цього виду подорожі у світі протягом останніх десятиліть пояснюється не тільки погіршенням стану навколишнього середовища, але й все більшим «окультуренням» популярних районів відпочинку - гірських курортів, узбереж теплих морів, використання для сільських потреб рівнин і Полісся. Перш за все, екотуризм - це подорож і відвідування добре збережених природних територій, представлених у всьому світі, як правило, національними та природними парками, резерватами та іншими типами охоронюваних природних територій [16].

По-друге, екотуризм має на увазі наявність певних, досить жорстких правил поведінки та їх дотримання є принциповою умовою успішного розвитку самої галузі.

По-третє, екотуризм відрізняється відносно слабким негативним впливом на природне середовище і тому його іноді називають «м'яким» туризмом. Саме з цієї причини він став практично єдиним видом використання природних ресурсів у межах особливо охоронюваних природних територій.

По-четверте, екотуризм припускає, що місцеві громади не тільки працюють в якості обслуговуючого персоналу, але й продовжують жити на території, що охороняється, вести колишній спосіб життя займатися традиційними видами господарювання, які забезпечують ощадливий режим природокористування. Природно, це приносить певний дохід населенню, сприяє його соціально-економічному розвитку. Пропонується п'ятий елемент відмінності. Так, екотуризм - це туризм, що поєднує відпочинок, розваги та екологічну освіту для мандрівників[17].

Враховуючи кліматичні, природні та культурно-історичні фактори, які впливають на формування напрямків туризму в Первомайському районі,

сьогодні можна говорити про те, що в регіоні є можливості для розвитку всіх існуючих видів.

Серед них можна виділити шість основних напрямів туризму. Види туризму, які присутні в національному парку «Бузький гард»:

Екологічний туризм – спрямований на екскурсії та подорожі з турботою про навколишнє середовище. В процесі подорожі пояснюється необхідність охорони природних ресурсів, важливість захисту навколишнього середовища.

Рекреаційний туризм - орієнтований на подорожі з метою відпочинку, оздоровлення і лікування. На території району розташована база відпочинку ПП «Гард Тур» та санаторій «Бузькі Пороги» (знаходиться в приватній власності на даний час не працює). Тут зосереджені значні запаси лікувальних радонових вод.

Спортивний туризм - села Мигія та Грушівка мають надзвичайно великий природно-рекреаційний потенціал. Стрімкі скелі каньйону - місце змагань спортсменів-скелелазів. Дивовижно-мальовничі ландшафти краю приваблюють багатьох аматорів пішого і кінного туризму, дарують незабутні враження від спілкування з природою.

Враховуючи природну особливість Первомайського регіону можливе проведення змагань з туризму в місцях:

- техніка пішого та лижного туризму з дистанціями кросс-похід і смуга перешкод (до 4 класу): балка Ташлик (с. Мигія), правий берег річки Південний Буг від с. Грушівка до с. Львів, урочище Катеринка, лівий берег річки Південний Буг від Дідової Балки (с. Куріпчине) до річки Вел. Корабельна.

- техніка гірського туризму з дистанціями: скали, рятувальні роботи, водні переправи (до 4 класу) Громові Скелі в урочищі Дубова Балка, скельний масив біля розвалин млина с. Іванівка,

- техніка водного туризму (до 5 класу) Малий та Великий Мигіївські пороги.

- техніка спелеотуризму (до 3 класу) каньон Капля с. Романова Балка.
- водний слалом (міжнародний клас) Мигіївські пороги.
- спортивне орієнтування по виготовленим в клубі туристів «Романтик» спорткарам: с. Зелені Кошари (юнацькі розряди), станція Кам'яний Міст (масові розряди), балка Синевіцька 9м. Первомайськ, юнацькі розряди), балка Ташлик (с. Мигія, масові розряди), урочище Панський ліс (с. Грушівка, масові розряди), вул. Дачна (м. Первомайськ, масові розряди), урочище Полігон (с. Грушівка, масові розряди), урочища Капля, Ставок (с. Романова балка, юнацькі розряди).
- спортивне скелелазіння: Маріїна Скеля (центр с. Грушівка), Громові Скелі в урочищі Дубова Балка, скельний масив біля розвалин млина с. Іванівка, Висока Скеля с. Мигія.

Проведення змагань потребує попереднього узгодження з Національним природним парком «Бузький Гард»

Основні напрямки розвитку туризму:

- маркування на місцевості маршрутів походів вихідного дня,
- обладнання туристських стоянок на маршрутах.

Пригодницький туризм - даний вид туризму пов'язаний з фізичним навантаженням, а іноді і з небезпекою для життя. При організації таких турів, пригоди можуть бути підготовлені спеціально і забезпечені всіма можливими засобами безпеки. В урочищі Протич на території Мигії розташована одна з найкращих у Європі природних трас водного слалому.

Сільський зелений туризм - пов'язаний з використанням підсобних господарств населення, або земель сільськогосподарських підприємств. Розвиток даного виду туризму потребує співпраці з органами місцевого самоврядування, центрами зайнятості для спрямування населення до самозайнятості.

Адміністрація національного природного парку «Бузький Гард» приділяє увагу розвитку мережі туристичних, екскурсійних маршрутів та екостежок. На даний час розроблено:

- Три автомобільні екскурсійні маршрути, які користуються великою популярністю серед відпочиваючих. Це одноденні тури, які проводяться в весняно-літній період і мають природничо-краєзнавче призначення. Під час екскурсії відбувається знайомство з історією краю, огляд архітектурних пам'яток та знайомство з флорою та фауною лісу, наскельного степу та водойм.

Відвідування території парку екскурсійними групами носить сезонний характер. В весняний і осінній період основною категорією екскурсантів є шкільні групи. Літній період пов'язаний з відпустками і тому групи складаються в основному з дорослого населення та сімейних груп. Екскурсійні маршрути розробляються та обслуговуються працівниками парку або самостійно туристичними підприємствами на основі договору про рекреаційну діяльність з адміністрацією парку.

- Один пішохідний маршрут. Одноденний екскурсійний маршрут, який пролягає біля р.Південний Буг з переходами через скелі та валуни. Має краєзнавчо-природниче направлення. На цьому маршруті крім отримання інформації краєзнавчого характеру туристи знайомляться з рослинним та тваринним світом степу та водно-болотних угідь. Пішохідні екскурсії територією НПП «Бузький Гард» можуть здійснюватись з квітня до жовтня місяця включно. Це залежить від погодних умов даної місцевості. Необхідно зауважити, що територія парку має невелику площу та розташування вздовж берегів водойм, оминаючи населені пункти, що не входять до меж парку. Згідно з цим, розробка короткотривалих пішохідних маршрутів більше підходить до даної території.

- Один водний маршрут. Одноденний туристичний маршрут має сезонний характер. Проходячи ним, туристи знайомляться з природними ландшафтами, з біляводною рослинністю, споглядають мальовничі краєвиди.

Маршрут пролягає найціннішою, наймальовничішою ділянкою Південного Бугу – Мигійським каньйоном. Тут річка має велику кількість бурхливих порогів, поворотів, які межують з тихим плесом. Природа каньйону своєрідна та неповторна, схили Бугу покриті степовою та лісовою рослинністю з великою кількістю виходів гранітних скель. Саме тому ця частина Бугу є однією з найбільш популярних серед туристів. Сплав відбувається на надувних плотах-рафтах, катамаранах, каяках, байдарках. На акваторії парку наявні ділянки II і III категорії складності, а навесні у високу воду – IV категорії. У зв'язку з відсутністю прибережної інфраструктури, туристи ночують у наметах, готують їжу на багатті. Річка Південний Буг має високий потенціал для проведення водних туристичних походів на плавзасобах різного типу. Вони здійснюються всією акваторією р.Південний Буг, що входить в межі парку.

- Один кінний маршрут, який розташований на території рекреаційної ділянки «Урочище «Громове». Пролягає через ділянки з лісовими насадженнями різного віку, невеликими степовими ділянками. Проходячи ним туристи знайомляться з безліччю представників флори та фауни цієї ділянки. Також тут знаходиться невелика унікальна ділянка чагарникового степу.

- Чотири екологічні стежки. Високий потенціал для розвитку цього виду туризму мають деякі ділянки, що розташовані на території відділень парку в Первомайському, Вознесенському та Доманівському районах. Екологічні стежки розраховані на відвідування педагогами, студентами, учнями шкіл та училищ, організованих екскурсійних груп різних вікових категорій. Вони включають в себе екскурсію до лісових масивів, ділянок наскельних степів, водно-болотних угідь і знайомлять відвідувачів з цікавими пам'ятками природи.

Наявні туристичні маршрути та екологічні стежки.

Згідно розділу 4 Проекту організації території НПП «Бузький Гард» затвердженого наказом № 59 від 11.12.2013 р. Міністерства екології та природних ресурсів України було передбачено створення 6 рекреаційних маршрутів зокрема в межах Первомайського району, які вже діють:

- Автомобільний екскурсійний маршрут «Гранітно-степове Побужжя».
- Водний екскурсійний маршрут «Мальовничі береги Південного Бугу».
- Пішохідний екскурсійний маршрут «Козацькими шляхами».
- Прогулянковий кінний маршрут «Кордон».
- Екологічна стежка «Перлини Побужжя».
- Екологічна стежка «Компанійська».

Первомайським міськрайонним клубом туристів-мандрівників «Романтик» розроблені маршрути походів вихідного дня «Кілометри здоров'я», некатегорійних мандрівок, та підготовлені до друку буклети:

- Первомайськ – с. Кінецьпіль – Забари – с. Кам'яний Міст – с. Катеринівка – с. Кримка

Авто, мото, вело, пішохідний – 12 км.

- Первомайськ – с. Грушівка – с. Іванівка – с. Романова Балка

Пішохідний – 30 км

- Первомайськ – с. Мигія – с. Куріпчино – р. Вел. Корабельна с.

Благодатне

Пішохідний – 30 км

- Первомайськ – с. Мигія – с. Гаєвський – с. Софіївка

Вело, лижно, пішохідний – 20 км

- Первомайськ – с. Грушівка – балка Дубова – Первомайськ

Лижно, пішохідний – 20 км [1].

3.3 Визначення рекреаційної місткості НПП «Бузький Гард»

Для використання в туристичних цілях НПП «Бузький Гард» необхідно визначити його рекреаційну місткість.

Рекреаційна місткість - це загальна кількість осіб, які можуть одночасно перебувати на даній території, не завдаючи шкоди природному середовищу.

За методикою визначення рекреаційної місткості території, розробленою М.В. Копачем, норма рекреаційного навантаження залежить від типу природних ландшафтів, сезону року, функціональної спрямованості рекреаційного використання території. Рекреаційну місткість пропонується визначати для кожного літнього сезону окремо за формулою (3.1):

$$V_i = \frac{N_s \cdot S_i \cdot C_i}{D_s}, \quad (3.1)$$

де V_i – рекреаційна місткість і-тої території, осіб;

N_i – норма рекреаційного навантаження на і-ту територію, осіб/км²;

S_i – площа і-тої рекреаційної території, км²;

C – тривалість рекреаційного періоду, днів;

D_i - середня тривалість перебування туриста і відпочиваючих на і-ій території, днів [15].

Як зазначалося у п.2.1, зона регульованої рекреації складає 3139,5 га (50,2%) в стаціонарної рекреації - 45,2 га (0,7%). Для розрахунків ми брали сумарну площу зон рекреації - 3185 км², як це потрібно для формули

За допомогою формули 3.3 розраховуємо місткість для НПП «Бузький Гард» :

Для одного дня:

$$V_{\text{літо, мін}} = (50 \cdot 3185 \cdot 150) / 1 = 23\,887\,500 = 23,88 \text{ млн. осіб.}$$

$$V_{\text{літо, сер.}} = (65 \cdot 3185 \cdot 150) / 1 = 31\,053\,750 = 31,05 \text{ млн. осіб.}$$

$$V_{\text{літо, макс}} = (80 \cdot 3185 \cdot 150) / 1 = 38\,220\,000 = 38,22 \text{ млн. осіб.}$$

Для 2-х днів:

$$V_{\text{літо, мін}} = (50 \cdot 3185 \cdot 150) / 2 = 11\,943\,750 = 11,94 \text{ млн. осіб.}$$

$$V_{\text{літо, сер.}} = (65 \cdot 3185 \cdot 150) / 2 = 15\,526\,875 = 15,52 \text{ млн. осіб.}$$

$$V_{\text{літо, макс}} = (80 \cdot 3185 \cdot 150) / 2 = 19\,110\,000 = 19,11 \text{ млн. осіб.}$$

Для 7-ми днів:

$$V_{\text{літо, мін}} = (50 \cdot 3185 \cdot 150) / 7 = 3\,412\,500 = 3,41 \text{ млн. осіб.}$$

$$V_{\text{літо, сер.}} = (65 \cdot 3185 \cdot 150) / 7 = 4\,436\,250 = 4,43 \text{ млн. осіб.}$$

$$V_{\text{літо, макс}} = (80 \cdot 3185 \cdot 150) / 7 = 5\,460\,000 = 5,46 \text{ млн. осіб.}$$

Таблиця 3.3 - Результати розрахунку рекреаційної місткості зон рекреації НПП «Бузький Гард» (складено автором)

Природний комплекс Річковий	мін.	сер.	макс.
1 день перебування	238,8	310,5	382,2
2 дня перебування	119,4	155,2	191,1
7 днів перебування	34,1	44,3	54,6

Отже, перспективи використання НПП для рекреаційно-туристичних цілей є досить значними. Природні, кліматичні, історико-культурні фактори сприяють проведенню рекреаційно-туристичної діяльності. РМ зон стаціонарної та регульованої рекреації НПП для теплого періоду року складає в середньому 310,5 тис. осіб. для одноденного перебування, 155,2 тис. осіб. для дводенного перебування, 44,3 тис. осіб. для тижневого перебування.

4 ПРОЕКТ БУДІВНИЦТВА ЕКОЛОГІЧНОГО ГОТЕЛЮ НА ТЕРИТОРІЇ НАЦІОНАЛЬНОГО ПРИРОДНОГО ПАРКУ «БУЗЬКИЙ ГАРД»

На відміну від традиційного відпочинку, що ґрунтується на близькості моря і наявності хорошої їжі і алкоголю, екотуризм - це швидше вивчення флори і фауни, місцевої культури і історії. Що далеко не так нудно, як може здатися. Що будуються на віддалі від обжитих місць, екоготелі стали з'являтися відносно нещодавно, і їх появу прийнято зв'язувати з новими можливостями для автономного отримання електроенергії. Адже головний принцип таких готелів - не зашкодити природі. Тому гостей тут майже завжди просять наслідувати певні правила: економити воду і світло, не викидати пластикові пакети і взагалі намагатися завжди прибирати за собою будь-яке сміття. Натомість туристи отримують унікальний досвід, який неможливо отримати на звичайних курортах, - спостереження за тваринами в природному місці існування, участь в древніх ритуалах місцевих племен і проживання в заповідному місці. Forbes відібрав вісім цікавих екоготелів, де можна не лише комфортно відпочити, але і отримати задоволення від.

Готель на кавовій плантації, Коста-Ріка Еко-отель Finca Rosa Blanca Coffee Plantation and Inn розташований в тропіках на органічній кавовій плантації. Будівля побудована з використанням інноваційних технологій і матеріалів з перероблених джерел, а також обладнано підземною електричною системою. М'якуш плодів кави разом з органічними відходами вирушає на переробку в компостні ями. Перероблена тут же кавова целюлоза служить добривом. На стіл гостям подають органічні овочі і фрукти, вирощені у власному саду. Для підтримки економіки регіону на плантації і в готелі працюють тільки місцеві жителі.

Королівський готель-парк, Сінгапур. Кожен четвертий рівень 16-тиетажного "Королівського парку" Parkroyal on Pickering є пишний сад з

терасами, множиною кристально прозорих каскадів і водоспадів. У інтер'єрі готелю використано натуральне дерево, камінь, гальку і величезні скляні конструкції.

Сільський готель з вторсировини, США. Ще в процесі зведення готелю Bardessono в каліфорнійському селі Напа близько 93% будівельних відходів, що утворюються, відразу вирушало на переробку. Сама будівля повністю побудована з вторинної сировини. Обробка кімнат виконана з вторинної деревини, дах обладнаний светоотражаючими матеріалами і сонячними батареями. Для зниження енерговитрат при будівництві використано багато скла: величезні вікна забезпечують природне освітлення 62 номерів. Усі приміщення обладнані датчиками стеження, які працюють для включення-відключення опалювання. Лобі прикрашає вертикальний сад. В цілях економії води і мінімізації її відходів для поливання рослин використовується система краплинного зрошування.

В Україні екологічні сертифікати були видані лише кільком готелям. Як приклад, можна навести готель «Ковчег» (Чернівецька область), розташований на найвищій точці Покутсько-Буковинських Карпат – вершині гори Мегура (1313 м). Для забезпечення життєдіяльності, вся енергія у готелі добувається з поновлюваних джерел: вітрогенераторів, сонячних панелей і колекторів, котла на дровах, дизеля-генератора. Тут використовується виключно джерельна вода. Опалення в готелі – повітряне та водяне. Будівля готеля виконана із натурального дерева і має вигляд перевернутого човна. Все дерево (і зовні, і всередині) оброблене натуральним бджолиним воском, який зберігає природний вигляд деревини. У готелі використовуються лише енергозберігаючі лампи, тут встановлені крани з водозберігаючими насадками, змішувачі в душових кабінах оснащені дрібними дифузорами, а також налагоджена система теплоізоляції. Каналізація тут є автономною. Стічні води надходять в септик з полями фільтрації класичного типу, який гідравлічно не пов'язаний з ґрунтовими водами. Біологічне розкладання відбувається за допомогою концентрованого ензимного препарату, який за

короткий час забезпечує якісні процеси розкладання стоків. До раціонального використання природних ресурсів в готелі закликають і постояльців: в кожному номері є пам'ятка про необхідність економного використання води та електроенергії, спонукання до сортування відходів. При закупівлі перевага віддається лише продуктам місцевого виробництва, меню триразового харчування складене виключно із страв домашнього приготування. Для дозвілля, в залежності від пори року, відпочиваючим пропонуються різноманітні пішохідні маршрути і прогулянки на конях. Постільна білизна в готелі переважно має екологічне маркування Oeko-Tex Standard [15].

Не зважаючи на потужний потенціал, Миколаївська область не належить до лідерів серед областей України по показникам розвитку туризму. На підставі всебічного вивчення наявних проблем і рушійних сил регіону нами складено SWOT-аналіз розвитку екоготельного комплексу який буде знаходитися на території національного природного парку. SWOT - аналіз зображено на рис 4.1.

4.1 Організаційний план будівництва готелю

У 2018 році на території всієї України за даними Держкомстату налічується 1218 готельних підприємств, а загальна кількість готелів, санаторіїв, пансіонатів і т.д. – більше 3200.

Експерти прогнозують в 2018 році збільшення обсягу інвестиційних контрактів в сфері готельного бізнесу. При цьому очікується посилення присутності азіатського капіталу [17].

Екологічний готель планується розташувати у національному природному парку «Бузький Гард» Первомайського району Миколаївської області – в північно-західній частині. Рівний ландшафт земельної ділянки, відсутність забудівель навколо, відсутність джерел забруднення повітря,

створюють унікальні умови для відпочинку. Природний парк розташований у мальовничій місцині біля річки Південний Буг

Земельна ділянка для будівництва знаходиться у державній власності (землі сільськогосподарського призначення для ведення особистого підсобного господарства) (рис. 4.1). Майданчик для будівництва готелю. План та фотографії земельної ділянки наведено у Додатках Б та В.

Сильні сторони	Можливості
<ol style="list-style-type: none"> 1. Наявність природно-кліматичних ресурсів 2. Багата історія. 3. Розмаїття ландшафту. 4. Історичні пам'ятки архітектури. 5. Наявність ресурсів до створення оздоровчих комплексів. 6. Рівномірна густина населення 	<ol style="list-style-type: none"> 1. Розвиток туристичної інфраструктури. 2. Покращення рівня обслуговування. 3. Покращення екологічної ситуації. 4. Розширення асортименту надаваних послуг. 5. Розроблення нових видів турів.
Слабкі сторони	Загрози
<ol style="list-style-type: none"> 1. Неякісні дороги. 2. Негативне відношення великої кількості українців до внутрішнього туризму. 3. Відсутність сформованого цілісного бренда України для іноземців. 	<ol style="list-style-type: none"> 1. Нестабільна політична ситуація. 2. Техногенні катастрофи. 3. Конфлікт між західними та східними регіонами. 4. Можливість виникнення епідеміологічних захворювань 5. Можливе підвищення цін на відпочинок. 6. Розвиток закордонного туризму в близько розташованих країнах

Табл. 4.1. SWOT-аналіз екоготельного комплексу Миколаївської області на території національного парку «Бузький Гард» (створено автором)

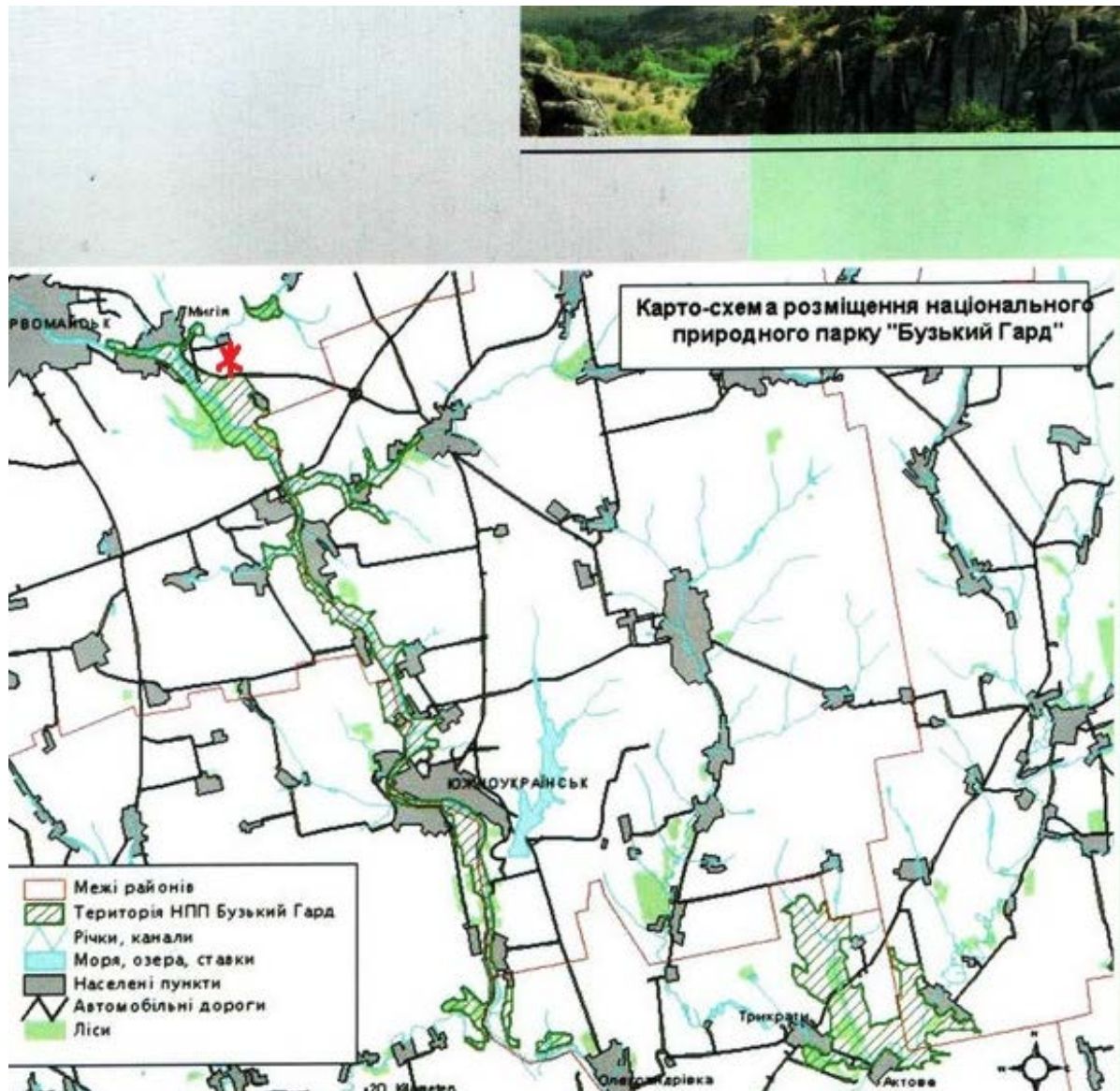


Рис. 4.1 – Карта-схема розміщення національного природного парку «Бузький Гард» з майданчиком для будівництва готелю

Призначення проекту будівництва: відкрити готель екологічного профілю на території національного природного парку "Бузький Гард" на 36 місць (24 номери).

Мета проекту: обслуговування та розміщення для комфортного проживання рекреантів, екотуристів.

Попит: на території парку затребуваність готельних послуг постійно зростає. Причин тому багато: скачок туристичного бізнесу - на Україні

збільшений наплив іноземних туристів, відкриття підприємств спільно з іншими країнами, проведення виставок і семінарів по всій території. Стародавні каньйони зі скелястими обривами приваблюють альпіністів з усієї України, адже це чудове місце для тренувань. А завдяки швидкій течії і водним порогам тут з'явився один з найкращих маршрутів для водного слалому в Європі. Зараз "Бузький Гард" став однією з найпопулярніших туристичних точок в Україні. Сюди приїжджають не тільки українські екстремали, а й туристи з країн Європи.

Маркетингова компанія: щоб забезпечити достатню кількість клієнтів екологічного готелю на території національного природного парку "Бузький Гард", буде проведена реклама готелю з використанням друкованих видань (газет, журналів), листівок з рекламною інформацією про новий готель, Інтернет. Також будуть укладені договори з кількома туристичними агентствами про рекламу готелю туристам.

Приміщення та готельна зона: так як найоптимальнішим варіантом є споруда будівлі, то в даному випадку буде розглянуто випадок самостійної споруди нового приміщення.

При виборі місця розташування будівництва екологічного готелю на території національного природного парку "Бузький Гард" потрібно врахувати наявність шляхів під'їзду, цікавих для туристів місць неподалік. Також буде враховуватися відсутність гучних або промислових підприємств. Потрібно врахувати наявність простору навколо готелю, для можливого облаштування додаткових розваг / послуг для відвідувачів (літнє кафе, басейн та ін.).

Нами було взято типовий проект готелю на 24 номера (рис. 4.2)[18]. Площа екологічного готелю національного природного парку "Бузький Гард" становить 1250 квадратних метрів. Включає в себе 24 номера для проживання, з них:

- Номери люкс – 3 шт.
- 2-місні – 5 шт.

- 1-місні - 6 шт.

Також в готелі розташовуються розважальні приміщення:

- Кафе;

- Кімната відпочинку;

- Бар;

- Більярд;

- Спа-центр в якому буде знаходитись баня, приміщення для масажних процедур, спортивний та тренажерні зали, більярдна, дартс та бар;

- Альтанки, майданчики для барбекю та шашлику, дитячий майданчик;

- Парковка;

- Будівлі, пов'язані із забезпеченням життєдіяльності комплексу (електропідстанція, котельня, очисні споруди).

Територію планується обнести бордюром та живою огорожею.



Рис. 4.2 – Схема запланованого готелю на території ННП «Бузький Гард» [18].

Фінансова сторона бізнес-плану екологічного готелю національного природного парку "Бузький Гард"

1) Тривалість розрахункового періоду становить 2 роки (час спорудження будівлі) плюс час подальшої експлуатації. Орієнтовна ціна по літературним джерелам складає:

А) Загальна сума інвестицій - 18 - 15 млн. гривень:

- споруда будівлі - 800 тис. - 1,2 млн. гривень.

- облаштування території, будівництво парковки - 3 млн. грн.

- проектні та передпроектні роботи - 11.4 - 14 млн. грн.

- закупівля і установка обладнання - 2.8 - 4.8 млн. грн.

Ідея проекту: Розробка концепції побудови екологічного готелю відповідає всім сучасним вимогам.

Переваги проекту:

1) Вигідне розташування на території національного природного парку "Бузький Гард";

2) Наявність всієї необхідної інфраструктури в безпосередній близькості від ділянки і розвиненої інфраструктури;

3) Розміщення готелю як фактора для найбільш успішного залучення клієнтів;

4) Унікальний для регіону формат готелю.

Цільова аудиторія проекту:

1) Люди, для яких екологічність і простота житлового приміщення має пріоритетне значення;

2) Молоді сім'ї;

3) Молоді люди, які хочуть відпочивати одночасно недалеко від пляжу і серед природи (лісу);

4) Люди, які виступають за підтримку захисту навколишнього середовища, стурбовані питаннями і проблемами екології;

5) Жителі галасливих великих міст, які бажають пожити в тиші наодинці з природою.

Унікальність даного проекту полягає в рівному віддаленні від території з широко розвинутою інфраструктурою.

Особливу увагу при будівництві готелю на території національного природного парку «Бузький Гард» приділяється дослідженню конкуренції, яка існує в даному регіоні.

Селище, в якому розташований екоготель на території національного природного парку «Бузький Гард» привертає туристів у весняний період року.

У проектній документації представлені всі можливі вигоди і прибуток, які можна отримати після запуску готелю.

Вартість одного стандартного номера в готелі складає 250-300 гривень за ніч (з понеділка по четвер) і 350 за ніч (з п'ятниці по неділю). У святкові дні та під час особливих заходів розцінки змінюються в сторону збільшення. Додатковим джерелом прибутку стане магазин подарунків при готелі, де клієнтам будуть пропонуватися джеми і желе домашнього виготовлення, твори художнього прикладного мистецтва і різні сорти вин [19,20].

Рівень послуг та оформлення готелю поставлять поза конкуренцією. Він повинен стати не просто місцем для зупинки, а оптимальним варіантом для відпочинку постояльців. Для досягнення цієї мети планується використовувати ряд маркетингових інструментів.

Клієнти готелю на території національного природного парку «Бузький Гард» розраховують на якісне обслуговування, і їх очікування будуть повністю виправдані. Основний інструмент для залучення клієнтів в готельно - ресторанному бізнесі - рекомендації друзів і знайомих. Автори бізнес-плану розраховують, що їх готель придбає хорошу репутацію.

З цією метою були розроблені різні креативні маркетингові прийоми, які допоможуть стартапу стати успішним проектом. Планується запросити представників місцевих ЗМІ на урочисте відкриття готелю. Вибрані

знаменитості зможуть безкоштовно зупинитися в готелі, що дозволить створити хороший інформаційний привід для виходу публікацій.

Буде організований обмін рекламними матеріалами з місцевими компаніями, що працюють в сфері відпочинку і розваг в даному регіоні.

В якості додаткових інструментів планується: встановлення зв'язків і взаємовигідного співробітництва з іншими організаціями [21].

4.2 Екологічність запланованого готельного господарства

З кожним роком все більша кількість готелів починає позиціонувати себе - як екологічні. Частина з них допомагає екологічним громадським організаціям, економить природні ресурси і сортує сміття. Інші готелі роблять акцент на своєму унікальному розташуванні.

Екологічні матеріали екоготелю на території національного природного парку «Бузький Гард» з категорією 3 зірки на 36 місць (24 номера).

Екологічний готель на території національного природного парку «Бузький Гард - буде побудований з використанням екологічних матеріалів: дерева, каменю, вапна, скла. Те ж саме стосується декоративного оформлення інтер'єру. Тут також вітаються органічні фарби і натуральні тканини (льон, бавовна і шовк). Природні матеріали безпечні для здоров'я людини. Крім того, важливо, щоб прибирання готелю проводилася з використання екологічних миючих засобів [17,18].

Економія природних ресурсів екологічного готелю на території національного природного парку «Бузький Гард» на 36 місць (24 номера). Екологічний готель повинен економно витратити природні ресурси, використовуючи сучасні технології. Бажано, щоб в будівлі було багато вікон, які сприяють проникненню природного світла в приміщення.

Крім того, всередині готельного комплексу має бути встановлено енергоефективне обладнання і сучасні системи очищення води і повітря.

Альтернативні джерела енергії. Готель буде оснащений сонячними батареями, вітрогенераторами і резервуарами для збору дощової води. Використання альтернативних джерел енергії дозволяє скоротити споживання природних ресурсів, а значить - негативний вплив на навколишнє середовище.

Величезним плюсом для готелю є озеленена територія і близькість до природи, а також велика кількість рослин всередині будівлі. Квіти і дерева очищають повітря від шкідливих домішок і виробляють багато кисню.

Важливо, щоб готель намагався мінімізувати кількість своїх відходів і дбав про переробку того сміття, який виробляє. Ця мета досягається за допомогою роздільного збору вторсировини і компостування харчових відходів.

Органічні продукти. У меню готелю повинні бути страви з натуральних сезонних продуктів, бажано місцевого виробництва. Підтримка фермерських господарств виконує відразу дві корисні функції: соціальну і екологічну.

З огляду на тенденції розвитку готельного бізнесу і сучасних технологій, архітектори спільно з готельєрами все частіше створюють екологічні готелі, які відповідають всім вимогам безпеки і захисту навколишнього середовища. В першу чергу, основою для створення екологічного готелю є прагнення максимально використовувати природні ресурси і натуральні матеріали для того, щоб не забруднювати атмосферу.

З цієї причини весь вид готелю на території національного природного парку «Бузький Гард» говорить про його екологічність, включаючи зовнішній фасад будівлі і внутрішнє оздоблення. Згідно з проектом, будівля готелю має піднятий дах і спеціальні вентилятори, що дозволяють світлу і свіжому повітрю вільно циркулювати на верхньому поверсі. Внутрішній інтер'єр готелю на території національного природного парку «Бузький Гард» не обтяжений зайвими деталями.

Таким чином, гості відчувають неймовірну легкість і свободу, ніби перебуваючи на природі, на відкритому повітрі. Тому різниця звичайних готелів від екологічних – значна. І кожен мандрівник має можливість вибрати той варіант проживання, який підходить саме йому [17].

4.3 Техніко-економічні параметри проекту будівництва екоготелю у національному природному парку «Бузький Гард»

Природно-кліматичні умови краю, наявність передових медичних установ і технологій, історичних пам'яток створюють потенціал для розвитку високоефективного, конкурентоспроможного туристично-рекреаційного комплексу міжнародного рівня, формує позитивний імідж країни на міжнародній арені і забезпечує зростаючі потреби населення в послугах, пов'язаних з відпочинком, лікуванням і туризмом:

Потенціал курортного і туристського комплексу на території екологічного готелю реалізується за рахунок створення на території особливої економічної структури туристського-рекреаційного типу.

Складові частини :

1) Номера готелю. Повний набір необхідного що включає: велике ліжко, повноцінний санвузол, вітальню, кухонний блок, робочу поверхню. У номері є фен, телевізор, міні-бар, кондиціонер, димовий датчик, WI-FI і т.д. На рисунку 4.3 зображена схема номеру сімейного та стандартного.

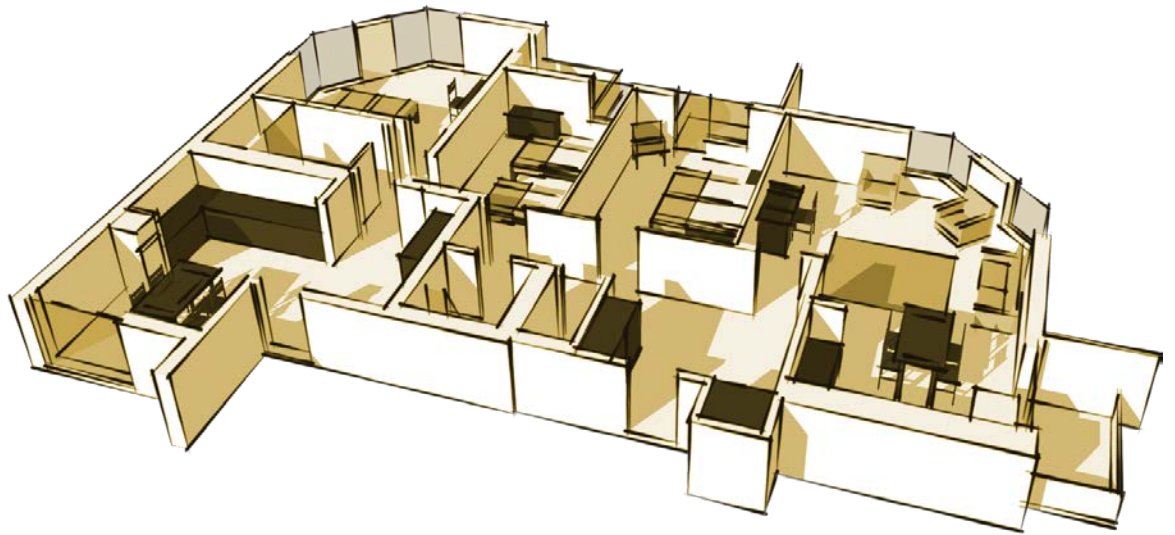


Рис. 4.3 – Схема номерів: стандарт та сімейний.

2) Блок - ресепшн. Суміщений з господарським блоком. У блоці розташована стійка - ресепшн з зоною очікування. Господарська частина являє собою склад чистої білизни і миючих засобів, а також приміщенням для персоналу.

3) Кафе. Як доповнення на прилеглий території можливе розміщення кафе з невеликою кухнею. У кафе подаються тільки легкі закуски, упаковані салати, кава / чай, сендвічі і т.д.

За рахунок конструкції і грамотного планування будинок споживає дуже мало енергії для опалення та в автономній версії може бути повністю незалежним [22].

В ході оцінки даного інвестиційного проекту було використано два сценарії реалізації: песимістичний і оптимістичний. Різниця в сценаріях полягала в припущенні різного завантаження готельного фонду за проектом, і, відповідно, розрахунки проводилися відповідно до нових показників.

В процесі оцінки проекту було перевірено його відповідність різним критеріям прийнятності, а також проведений аналіз його основних параметрів і варіантів.

Усі приміщення екологічного готелю категорії 3 зірки на території НПП на 36 місць (24 номера) за функціональним призначенням прийнято

розділяти на такі групи: вестибюль; житлова частина; приміщення для харчування гостей; приміщення торгово-побутового обслуговування; приміщення для занять спортом, розваг гостей, службові та побутові технічне приміщення.

Однією з найбільш відповідальних частин екологічного готелю є група приміщень вестибюля. Тут відбуваються зустрічі і проводи гостей, здійснюються функції розподілу і перерозподілу деяких видів робіт.

У житловій частині розміщуються номери і приміщення, необхідні для їх нормального функціонування і підтримки в них чистоти.

Умови роботи, побуту і харчування персоналу готелю, а також господарські і підсобні потреби, забезпечують службові та побутові приміщення.

Технічні приміщення призначені для розміщення служб, які контролюють роботу техніки кондиціонування, утилізації сміття, телефону, сигналізації та інших систем забезпечення нормальної роботи готелю.

Характеристики приміщень, їх кількість і площа різні в кожного готелю, і визначаються її місткістю, умовами експлуатації, а також "зірковістю".

Ділянка, яка примикає до готельної будівлі, теж є функціональною зоною. Наявність приготельної території необхідна в цілях ізоляції клієнтів і персоналу готелю від зовнішнього середовища. Для зручності прибуття постояльців важливо розташування готелю недалеко від транспортних вузлів. Крім того, на території готельного комплексу обов'язково бути парковка і стоянка транспортних засобів.

Різні приміщення готельного комплексу повинні бути добре пов'язані між собою. Розробка подібного виду зв'язків призводить до раціоналізації роботи готелю в цілому і контролю матеріальних потоків, які бувають внутрішніми (між приміщеннями і групами приміщень), вхідними (із зовнішнього середовища в готель) і вихідні (з готелю в зовнішнє

середовище). Окремо розглядаються потоки проживають в готелі, персоналу, багажу клієнтів, білизни, сміття, відходів, інвентарю і т.д.

Таким чином, готель представляє досить складну організацію із чітко розробленою інфраструктурою, кожен елемент якої виконує свої функції, будучи при цьому пов'язаним з іншими частинами цілого [24,25].

4.4 Маркетингова концепція, цільова аудиторія

У цьому розділі плану розглянемо - аналіз маркетингової стратегії на прикладі екологічного готелю на території НПП «Бузький Гард».

В останні десятиліття одним з найважливіших факторів, що впливають на розвиток економіки, стала концепція сталого розвитку.

Сам по собі сталий розвиток екоготелю на території національного природного парку «Бузький Гард» - це глобальний і комплексний процес, тут є безліч складових - соціальна, економічна, екологічна. Готелі, які прагнуть йти в ногу зі часом, впроваджують в свої плани розвитку елементи «зеленого бізнесу», тобто такого бізнесу, при якому повсюдно здійснюється екологічно «дружня» діяльність.

Залучення «зелених» технологій - справа витратна, тому тривалий час українські готелі істотно відставали від західних, так і східних колег, у яких слова «стійкий» і «зелений» вже давно міцно увійшли в діловий лексикон. Але крім чисто економічного чинника є ще кілька доводів для обґрунтування переходу на «зелені рейки». [19].

Розумна екологічна політика в будівництві готелю призведе до економії коштів. Наприклад, спочатку встановивши більш дорогі енергозберігаючі лампочки, через деякий час можна буде скоротити на 20-40 % витрати на електроенергію.

Можна згадати багато способів для економії коштів - економічних посудомийних пристроїв, люмінесцентних ламп і енергозберігаючих лампочок розжарювання, датчиків руху, що включають

світло в приміщенні тільки тоді, коли там хтось перебуває. Багато готелів пропонують постояльцям самим вибирати, коли змінити рушник - це може дозволити істотно економити на пральних порошках і, як наслідок, дозволить скоротити витрати.

Конкурентні переваги. Екологічні сертифікати, інші документи, що свідчать про відповідність українським і міжнародним стандартам - це ще й чудовий маркетинговий привід, що цілком природно - турист, вибираючи з двох приблизно однакових варіантів, ніколи не буде ризикувати і надасть перевагу більш надійному готелю.

До програми Green Tourism приєдналися вже більш ніж 2300 членів з Великобританії, Ірландії та Канади. Один з найважливіших аспектів діяльності Green Tourism - розвиток «зеленого» бізнес-туризму.

Екологічні програми як одні з ефективних засобів підвищення мотивації персоналу. Багато компаній перенаправляють зекономлені в результаті реалізації екологічної стратегії кошти на виплату заробітної плати працівникам. Співробітник, знаючи, що від успішної реалізації тієї чи іншої програми (в даному випадку, «зеленої» програми) у нього буде реальне заохочення, сам буде прагнути до якісного виконання своєї частини роботи з ціллю досягнення мети.

Лояльність клієнтів. За останню чверть століття відзначається зміна в вимогах туристів, багато з яких стали звертати увагу на те, як в готелі підходять до питання екології. Якщо гості дізнаються, що викидаються пляшки, банки і папір відправляються на переробку, а не на звалище, якщо вони знатимуть, що в ресторані подається їжа з органічних (але не генетично модифікованих) продуктів це, безумовно, істотно додасть очок в його особистому рейтингу готелів.

Одним з найважливіших аргументів до реалізації програм сталого розвитку - відповідність нормативним вимогам. Якщо зараз підприємства реалізують подібні програми на добровільних засадах, то в якийсь момент вимоги можуть посилитися, і тоді в вигідному положенні виявляться

ті готелі, які в свій час вже почали реалізовувати екологічну програму. Решта ж ризикують втратити можливість займатися організацією проживання.

Крім того, варто відзначити, що деякі страхові компанії і кредитори починають корегувати свої ставки на основі екологічних критеріїв і програм, заявлених готелями.

Мінімізація ризиків. Традиційно стратегія управління ризиками в готелях концентрувалася на безпеці і охорони здоров'я - контролі якості продуктів харчування і води, боротьбі з шкідниками, пожежної безпеки, захисту від стихійних лих, профілактики спалахів захворювань і охорони безпеки гостей.

Зараз же цей список можна поповнити ще і екологічними пунктами. До них відносяться:

- Зменшення забруднення води і ґрунтів;
- Зниження навантаження на атмосферу, зниження рівня шуму;
- Ведення готельним підприємством природоохоронної діяльності;
- Впровадження грамотної політики по відношенні з відходами.

З одного боку можна сказати, що частина цих пунктів в готелі не зобов'язані виконуватися - це завдання держави. На загальнонаціональному, федеральному рівні - безумовно. Але якщо, наприклад, п'ятизірковий готель, розташований на морському узбережжі, що не буде сам піклуватися про чистоту прилеглих пляжів (найчастіше ці самі пляжі і належать готелям), то незабаром туди взагалі перестануть приїжджати.

Незалежний консультант в сфері туризму і готельного бізнесу Ірина Боссхард [28] підкреслює, що сьогодні корпоративні клієнти, безумовно, віддають перевагу готелям, які активно і успішно беруть участь в програмах по сталому розвитку. Найбільші ж готельні мережі, такі як Marriott або Radisson, вже просто не мислять ведення бізнесу без вибудовування екологічних стратегій.

Іншими словами, спостерігається зустрічний процес: провідні готельєри впроваджують все більше «зелених» технологій і програм, а ділові

мандрівники також все частіше вказують ТМС на важливість екологічного чинника при пошуку готелю. В цьому випадку агентствам ділового туризму важливо знати політику того чи іншого готелю. В США і деяких інших країнах «зелені» готелі об'єднуються в спеціалізовані асоціації та процес пошуку можна звести до досить простим ознаками - є чи цей готель членом такої асоціації та є чи у неї спеціалізовані екологічні сертифікати, які свідчать про відповідність екологічним стандартам. Як правило, готелі, м'яко кажучи, не мовчать про те, що мають у своєму розпорядженні подібними сертифікатами, прикріплюючи відповідні «медальки» на самі видні місця офіційних сайтів.

4.5 Заходи щодо охорони праці та навколишнього серовища

Готель на 36 місць, що проектується оснащений великою кількістю різного обладнання і майна. У ньому працює значна кількість обслуговуючого персоналу, відбувається постійна зміна проживаючих. Саме тому питанням охорони праці і техніки безпеки приділяється велика увага.

У екоготелі будуть проводитися заходи щодо профілактики травматизму, створення нормальних санітарно-гігієнічних умов, електробезпеки, навчання персоналу.

Загальне керівництво роботою з охорони й безпеки праці в готелі здійснює директор. Він забезпечує виконання вимог законів про працю, правил і норм з охорони праці, державних стандартів, а також виконання зобов'язань, передбачених колективним договором (контрактом).

Директор готелю наказом призначає відповідального за безпеку праці, формує склад служби охорони праці, призначає відповідальних за стан охорони праці в кожному підрозділі і відповідальних за навчання персоналу готелю і перевірку знань з охорони праці.

На основі положень, правил і типових інструкцій у кожному готелі розробляється своє положення про організацію роботи з охорони праці і виробничої санітарії. Крім того, для кожної категорії працівників розробляються інструкції. У готелі розроблені наступні положення про охорону праці:

- працівник готелю зобов'язаний дотримуватися норм, правил, інструкцій з охорони праці, вміти правильно застосовувати колективні й індивідуальні засоби захисту, негайно повідомляти своєму безпосередньому керівникові про будь-який нещасний випадок, а також про ситуації, що створюють загрозу життю і здоров'ю людей;
- працівники готелю допускаються до роботи лише після проходження інструктажу з техніки безпеки. Видами інструктажу є вступний, первинний, повторний, позаплановий, поточний;
- умови праці на робочому місці, безпека технологічних процесів, машин, механізмів, устаткування та інших засобів виробництва, стан засобів колективного та індивідуального захисту, що використовуються працівником, а також санітарно-побутові умови відповідають вимогам законодавства.

Для проектованого готелю категорії розроблені заходи щодо забезпечення нешкідливих умов праці на робочих місцях.

Нормативна температура, вологість і чистота повітря в приміщеннях підтримується за допомогою систем опалення, вентиляції і правильної організації виробничого процесу.

Забруднення повітря. Усі приміщення екоготелю, де працює персонал, просторі, мати досить високі стелі, оснащені природною або примусовою вентиляцією, що забезпечує нормальну циркуляцію повітря і виключає проникнення сторонніх запахів.

Температура повітря в приміщеннях не нижче 18 °С, вологість повітря в теплий період року 30...60%, у холодний - не більш 70%, швидкість руху повітря в холодний період - до 0,3 м/с, у теплий - до 0,5 м/с.

У запроектованому готелі дотримуються протишумні правила, до яких належать такі:

- підлоги в коридорах, холах і вітальнях покриваються звукопоглинаючими килимами;
- телевізори встановлюються лише в номерах та спеціальних приміщеннях, а телефон загального користування - подалі від житлових кімнат у спеціальних кабінах;
- для зменшення шуму в житлових і громадських приміщеннях використовуються спеціальні звукоізолюючі вікна і двері та звукоізолююча обробка стін.

У приміщеннях готелю наявне природне (не менш одного вікна) і штучне освітлення, що забезпечує освітленість цілодобово при лампах розжарювання - 100 лк, при люмінесцентних лампах - 200 лк, у коридорах – комбінуються природне та штучне освітлення.

Кожне робоче місце освітлене відповідно до норм, освітлення не здійснює осліплюючої дії. Штучне освітлення може бути загальним, місцевим і комбінованим. Застосування лише місцевого освітлення на робочих місцях не допускається. Існує також аварійне освітлення на випадок евакуації [23,24].

4.6 Організаційно-технічний механізм реалізації проекту

Складання внутрішньо-організаційних документів, які регламентують працю персоналу готелю та закладу ресторанного господарства проводиться у відповідності до діючої нормативно-правової бази.

При організації праці кожне готельне підприємство повинно керуватися нормативно-методичними матеріалами.

Нормативно-методичні матеріали групуються за їхнім змістом:

- нормативно-довідкові документи;

- документи організаційного, організаційно-розпорядницького та організаційно-методичного характеру;
- документи технічного, техніко-економічного та економічного характеру.

Перша включає норми і нормативи, необхідні при вирішенні задач підприємств готельного та ресторанного господарства та планування праці в сфері надання послуг та управління[27].

Документи другої групи регламентують задачі, функції, права, обов'язки підрозділів і окремих працівників системи управління персоналом; містять методи і правила виконання робіт з управління персоналом. Наприклад, Цивільний кодекс, КЗпП, регулюючі документи (положення, інструкції, правила) державних органів, накази, положення, інструкції, що видаються керівником організації або відповідним підрозділом з питань праці, чисельності та оплати праці тощо.

Документи технічного, техніко-економічного та економічного характеру містять правила, стандарти, норми, вимоги, що регламентують планування приміщень і робочих місць, надання послуг, тарифні ставки, коефіцієнти доплати, типові норми часу, заходи з техніки безпеки та інше.

Основним документом у кадровій службі є посадова інструкція – документ, що регламентує діяльність у рамках кожної управлінської посади, який містить вимоги до працівника, що займає цю посаду. Вона може бути складена на основі типових вимог до посади, що містяться в Кваліфікаційному довіднику посад керівників, фахівців, службовців, але з урахуванням особливостей певного готелю і соціально-економічних умов його діяльності.

ВИСНОВКИ

У результаті опрацювання значної кількості джерел і літератури, всебічного дослідження теми роботи, зробимо наступні висновки.

Миколаївська область має вигідне фізико-географічне положення для розвитку туристичної галузі. Клімат помірно континентальний з м'якою зимою і жарким посушливим літом. Корисні копалини представлені головним чином нерудним комплексом.

Промисловий потенціал області представлений головним чином в містах обласного підпорядкування.

Область має потужні природно-рекреаційні ресурси: сприятливі кліматичні умови, значні водні ресурси, у тому числі акваторія Чорного моря та лимани, багатий та різноманітний тваринний та рослинний світ. Цілюще повітря українського степу сприяє лікуванню органів дихання.

Наявність вищенаведених ресурсів дає можливість для розвитку багатьох видів активного туризму – пішохідного, велосипедного, кінного, дайвінгу, яхтингу.

Площа заповідного фонду складає тільки 3,07%, а область знаходиться на останньому місці в Україні. Налічується 141 об'єкт ПЗФ.

Однією з екологічних проблем Миколаївщини є низький показник заповідності. В адміністративних областях він коливається в діапазоні від 2,28 до 15,7 %. У Миколаївській області показник заповідності становить 3,07 %. В Україні відношення фактичної площі природно-заповідного фонду до площі держави становить 6,6 %.

Низький відсоток заповідності області зумовлений декількома факторами. Миколаївщина є потужним агропромисловим регіоном з високим ступенем освоєності земель.

Земельні ділянки, які збереглися в природному стані, розташовані переважно вздовж водойм, на яружно-балкових комплексах, є лісовими насадженнями. Наміри їх заповідати викликають супротив суб'єктів

господарювання, є складнощі у погодженні створення нових територій та об'єктів природно-заповідного фонду. Зазначені умови не сприяють розширенню площі ПЗФ області.

Особливої уваги потребують такі об'єкти природно-заповідного фонду як Чорноморський біосферний заповідник, природний заповідник Сланецький степ, регіональний ландшафтний парк Гранітно-степове Побужжя, регіональний ландшафтний парк «Тилігульський», регіональний ландшафтний парк «Кінбурнська коса», НПП «Бузький Гард».

Національний парк «Бузький Гард» відносно молодий парк, але має досить велику територію та кількість відвідувачів, активно займається науковою діяльністю, екологічною освітою, розвиває туризм в різних напрямках, має великі перспективи в рекреаційному розвитку.

На території НПП доцільно розвивати екологічно-орієнтовані форми туризму: спортивний, екологічний, пригодницький, рекреаційний та інші.

Спортивний туризм - як правило місце змагань спортсменів-скелелазів, а також особливо популярний рафтинг.

Екологічний – спрямований на екскурсії та подорожі по території парку з турботою про навколишнє середовище.

Пригодницький - в урочищі Протич на території Мигії розташована одна з найкращих у Європі природних трас водного слалому.

Рекреаційний - на території району розташована база відпочинку ПП «Гард Тур» та санаторій «Бузькі Пороги. Тут зосереджені значні запаси лікувальних радонових вод.

Перспективи використання НПП для рекреаційно-туристичних цілей є досить значними. Природні, кліматичні, історико-культурні фактори сприяють проведенню рекреаційно-туристичної діяльності. Площа рекреаційних зон НПП складає 3185 км².

За розрахунками рекреаційна місткість зон стаціонарної та регульованої рекреації НПП для теплого періоду року складає в середньому

310,5 тис. осіб. для одноденного перебування, 155,2 тис. осіб. для дводенного перебування, 44,3 тис. осіб. для тижневого перебування.

Потік туристів у область зростає на 10 % кожен рік. Так, у 2017 р. було зареєстровано близько 236 тис. осіб туристів, з них: організованих туристів – 89617 тис. осіб, іноземців – 4,3 тис. осіб, дітей віком до 18 років – 15 тис. осіб, число не організованих туристів – 124 тис. осіб.

В Миколаївській області налічується тільки 11 суб'єктів туроператорської діяльності та 59 туристичних агентів.

У НПП «Бузький Гад» спортсменам, рекреантам с дітьми немає де зупинитися, тому ми пропонуємо на території парку побудувати екологічний готель для комфортного проживання екотуристів.

SWOT-аналіз екоготельного комплексу Миколаївської області на території національного парку «Бузький Гард»:

сильні сторони: наявність природо-кліматичних ресурсів; розмаїття ландшафту; історичні пам'ятки архітектури;

слабкі сторони: негативне відношення великої кількості українців до внутрішнього туризму; відсутність сформованого цілісного бренда України для іноземців.

На сьогоднішній день клієнти, безумовно, віддають перевагу готелям, які активно і успішно беруть участь в програмах по сталому розвитку.

Пропонується побудувати готель на 36 відпочиваючих на 24 номера. Екологічний готель на території національного природного парку «Бузький Гард» - буде побудований з використанням екологічних матеріалів з урахуванням вітчизняного та закордонного опиту.

ПЕРЕЛІК ПОСИЛАНЬ

1. Екологічний паспорт Миколаївської області за 2017 рік [Електронний ресурс]/ Міністерство екології та природних ресурсів України. Екологічні паспорти регіонів. – URL: <https://menr.gov.ua/news/32629.html>
2. Бондарчук-Чугуніна І.Ю. Розвиток культуро-історичного туризму на Миколаївщині. – К.: Край, 2007. – 20 с.
3. Козьявкін А.П. Миколаївщина. – Миколаїв: ПП Шамрай, 2003. – 144 с.
4. Дачевская Л. Чудеса Прибужья: [номінант на звання одного з «Семи природних чудес Миколаївщини» – Бузький Гард]/ Л. Дачевская //Наш город. – 2009. – №17 (29 апр.). – С.9.
5. Любіцева О.О., Панкова Є.В. Туристичні ресурси України. – К.: Альтерпрес, 2007. – 396 с.
6. Масляк П.О. Рекреаційна географія. – К.: Знання, 2008. – 343 с.
7. Николаевская областная интернет-газета «Новости N». [Електронний ресурс]/Итоги курортного сезона на Николаевщине: бодрые отчеты и неутешительные цифры. – URL: <https://novosti-n.org/analitic/read/2633.html>
8. Смаль І.В. Основи географії, рекреації і туризму. – Ніжин: НДПУ ім. М. Гоголя, 2004. – 264 с.
9. Тарашук С., Деркач О. Гранітно-Степове Побужжя. – Мигія.: Дирекція РЛП Гранітно-Степове Побужжя. – 2005. – 8 с.
10. Артамонов В. А. Літопис природи РЛП «Гранітно-степове Побужжя». Т. 5. – 2002.- 121 с.
11. Астахова О.М. Маркетинг: Навч. посіб./О.М.Астахова. Харківський національний економічний ун-т. - Х.: Вид. ХНЕУ, 2006. - 208 с.
12. Восколович Н.А. / Маркетинг туристских услуг:навч.посіб./ Н.А.Восколович. - М.: "Теис", 2002. — 167 с.
13. Туристична Миколаївщина буде розвиватись за новою програмою [Електронний ресурс]/Миколаївська правда. Свіжі новини України та

Миколаїва. – URL: <http://www.nikpravda.com.ua/turistichna-mikolayivshhina-bude-rozvivatis-za-novoyu-programoyu/>.

14. Кравців В.С., Гринів Л.С., Копач М.В., Кузик С.П. Науково-методичні засади реформування рекреаційної сфери Наукове видання. - Львів: НАН України. - ІРД НАН України. - 1999. - 78 с.

15. Сафранов Т.А. Принципы экологизации рекреационно-оздоровительной деятельности в горных регионах/ Т.А. Сафранов, Л.Н. Полетаева // Мат. IV Междунар. конф. «Устойчивое развитие горных территорий». – Владикавказ, 2001. – С. 444-445.

16. Давидова О.Ю., Писаревський І.М. Збірник наукових праць ХДУХТ "Економічна стратегія і перспективи розвитку сфери торгівлі та послуг". 2008. - Випуск 2(8), частина 2. - С.215-219

17. Екоготель «Три копиці» побудують поблизу Львова [Електронний ресурс]/Архітектура, «зелене» будівництво екодизайн, нові технології і матеріали – Екотехніка. – URL: <https://ecotechnica.com.ua/arkhitektura/109-ekotel-tri-kopitsi-v-vide-stogov-sena-postroyat-vblizi-lvova.html>

18. Нечаюк Л.І., Телеш Н. О. Готельно-ресторанний бізнес: менеджмент. Навчальний посібник. - К.: Центр навчальної літератури, 2003. - 346 с.

19. Пуцентейло П.Р. Економіка і організація туристично-готельного підприємництва. Навчальний посібник. - К.: Центр учбової літератури, 2007. - 344 с.

20. Роглев Х.Й. Основи готельного менеджменту. Навчальний посібник. - К.: Кондор, 2005. - 408 с.

21. Сокол Т.Г. Організація обслуговування в готелях і туристичних комплексах Підручник. - К.: Альтерпрес, 2009. - 447 с.

22. Державний реєстр міжгалузевих і галузевих нормативних актів про охорону праці (Реєстр ДНАОП). Держнагляд охорони праці України. — К. : Основа, 2005. — 223 с.

23. Щербакова М., Юрій Халіпов: нам потрібен європейський готельний бізнес. Найкраще п'ятизірковий ... // Галицькі контракти. – 1998. – 30 липня. – С. 38 42.
24. Кабушкин Н.И., Бондаренко Г.А. Менеджмент гостиниц и ресторанов: Учебное пособие. -Мн.: ООО "Новое знание", 2000. - 216с.
25. Покропивний С.Ф. Економіка підприємства: Навч. посіб. / С.Ф.Прокопивний - Київ, 2001.
26. Проектування закладів ресторанного господарства: навч. посіб. [для вищ. навч. закл.] [А.А. Мазаракі, М.І. Пересічний, С.Л.Шаповал та ін.]: за ред. А.А. Мазаракі. – К.: Київ. нац. торг.-екон. ун-т, 2008. – 307 с.
27. Федорченко В.К., Мініч І.М. Готельне господарство: основні показники, оцінка якості послуг/В.К. Федорченко – К., 2000 – 158с.

ДОДАТКИ

Додаток А

Публікації за темою магістерської кваліфікаційної роботи

1. Бандура І.І., Полетаєва Л.М. Екологічно орієнтовані форми рекреаційно-туристичної діяльності на прикладі парку «Бузький Гард» // Вестник Гидрометцентра Черного и Азовского морей. Государственная гидрометеорологическая служба Украины. – № 1(21), 2018 г.- С. 188-192.
2. Бандура І.І., Полетаєва Л.М. Рекреаційно-туристична діяльність на прикладі національного природного парку «Бузький Гард» // МАТЕРІАЛИ конференції молодих вчених Одеського державного екологічного університету (02-08.05.2018 р.) - Одеса, ТЕС, 2018 - С.170

Додаток Б



Рис. Б1 - Фотографія земельної ділянки будівництва екоготелю

Додаток В

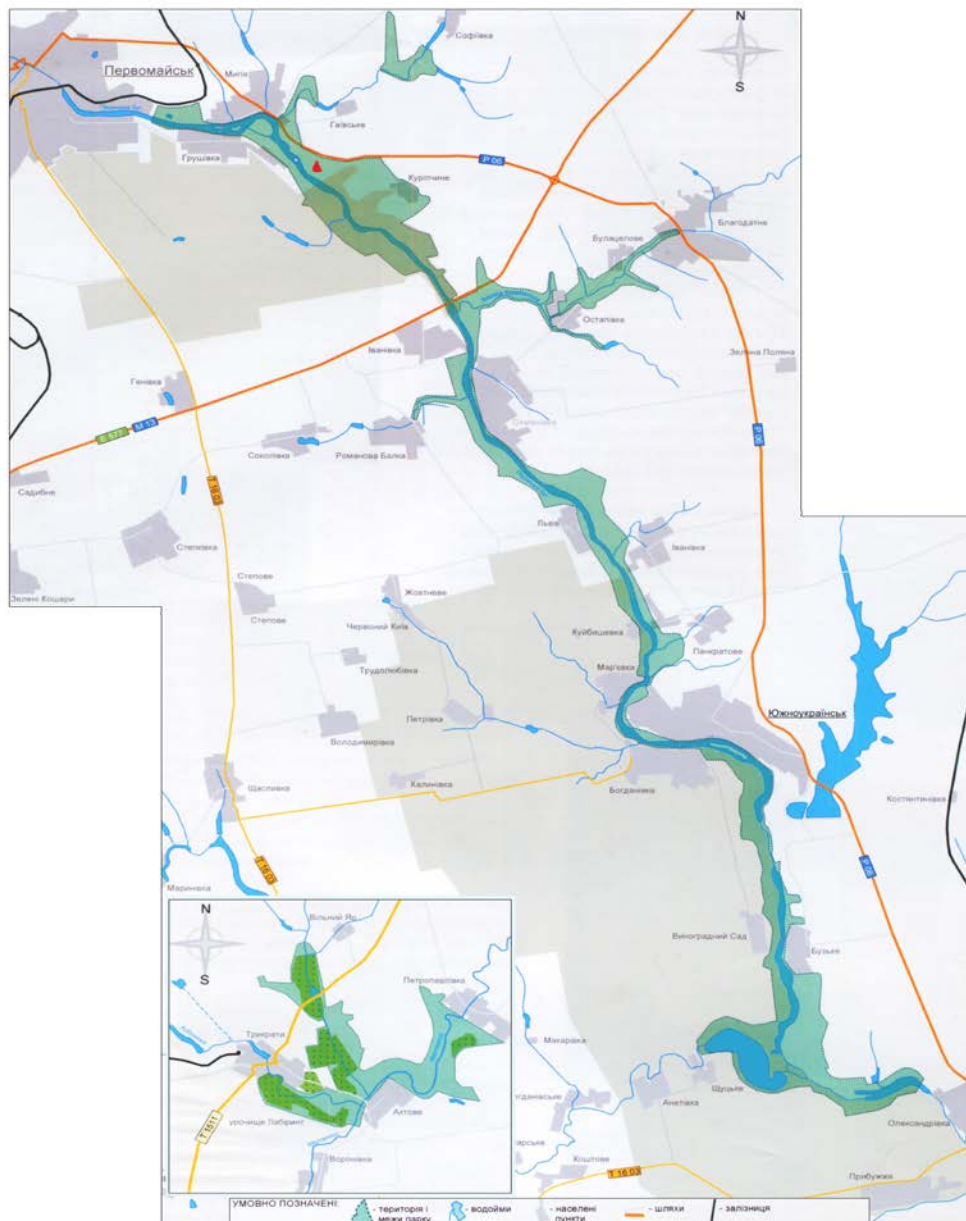


Рис.В1 - План земельної ділянки, відведеної під будівництво