

МІНІСТЕРСТВО ОСВІТИ І НАУКИ УКРАЇНИ
ОДЕСЬКИЙ ДЕРЖАВНИЙ ЕКОЛОГІЧНИЙ УНІВЕРСИТЕТ

Факультет магістерської та
аспірантської підготовки
Кафедра екологічного
права і контролю

Магістерська кваліфікаційна робота

на тему: «СТРАТЕГІЯ РОЗВИТКУ ТУРИСТСЬКО- РЕКРЕАЦІЙНОЇ
ДІЯЛЬНОСТІ У НИЖНЬОДНІСТРОВСЬКОМУ НАЦІОНАЛЬНОМУ
ПРИРОДНОМУ ПАРКУ»

Виконав студент 2 курсу
спеціальності 8.04010606
«Заповідна справа»,
Трахтенберг Володимир Ілліч

Науковий керівник
д.геогр.н., проф.
Лоєва Інеса Дмитрівна

Рецензент
д.геол.-мінер. н., проф.
Сафранов Т.А.

Одеса 2016

АНОТАЦІЯ

Тема: «Стратегія розвитку туристсько-рекреаційної діяльності у Нижньодністровському національному природному парку». Виконав студент 2 курсу, спеціальність 8.04010606 «Заповідна справа», Трахтенберг В.І.

Актуальність теми полягає у необхідності дослідження туристсько-рекреаційного потенціалу території розташування Нижньодністровського національного природного парку, з метою визначення шляхів науково забезпеченого розвитку зазначеної діяльності та вибору найбільш прийнятних видів відпочинку.

Метою роботи є дослідження туристсько-рекреаційного потенціалу території Нижньодністровського НПП.

Задача роботи полягає у визначенні напрямку розвитку туристсько-рекреаційної діяльності Нижньодністровського НПП.

Об'єктом дослідження є туристсько-рекреаційний потенціал території Нижньодністровського НПП.

Предмет дослідження – аналіз умов і привабливості рекреаційних ресурсів території розташування парку

В результаті досліджень виконана оцінка природно-ресурсного потенціалу району розташування Нижньодністровського НПП з точки зору визначення можливості розвитку туристсько-рекреаційної діяльності.

Результати роботи будуть використані при плануванні діяльності Нижньодністровського НПП, а також у навчальному процесі при підготовки фахівців зі спеціальності «екологія».

Робота складається з 3 розділів, рисунків 14, таблиць 5, літературних джерел 25. Загальний обсяг роботи 120 сторінок.

КЛЮЧОВІ СЛОВА – НИЖНЬОДНІСТРОВСЬКИЙ НАЦІОНАЛЬНИЙ ПРИРОДНИЙ ПАРК, ПРИРОДНО-РЕСУРСНИЙ ПОТЕНЦІАЛ, ТУРИСТИЧНО-РЕКРЕАЦІЙНА ДІЯЛЬНІСТЬ, ВІДПОЧИНОК.

SUMMARY

Topic: "The development strategy of tourism and recreational activities in the Lower Dniester National Nature Reserve."

Completed 2nd year student, specialty 8.04010606 "Wildness protection," Trachtenberg V.I.

Actuality is the need to study tourism and recreational potential site locations Lower Dniester National Park, in order to identify ways of scientific secured such activities and choosing the most suitable forms of recreation.

The aim is to study tourism and recreational potential of the park. The task work is to determine the direction of tourism and recreational activities Lower Dniester National Park. Object is a tourist and recreational potential of the territory of Lower Dniester National Park. Subject of research - analysis of the conditions and the attractiveness of the recreational resources of the territory of the park location

As a result of research done evaluation of natural resources of the area of the park in terms of determining the possibility of tourist-recreational park iyalnosti .. The results of work will be used in the planning of Lower Dniester National Park and in the educational process in training in the specialty "ecology". The work consists of 3 sections, 14 figures, tables 5, literature 25. total volume of 120.

KEY WORDS - Lower Dniester National Park, natural-resource potential, tourist and recreational activities, rest.

ЗМІСТ

	Стор.
ПЕРЕЛІК СКОРОЧЕНЬ.....	9
ВСТУП.....	10 – 11
1 ІСТОРІЯ СТВОРЕННЯ НИЖНЬОДНІСТРОВСЬКОГО	
НАЦІОНАЛЬНОГО ПРИРОДНОГО ПАРКУ.....	12 – 29
1.1 Зонування території.....	13 - 14
1. 2 Природні особливості.....	15 – 20
1.3 Правові вимоги використання природних ресурсів парку	21 – 29 ...
2. АДМІНІСТРАТИВНІ І ПРИРОДНІ ОСОБЛИВОСТІ РАЙОНУ	
РОЗТАШУВАННЯ ПАРКУ.....	29 - 67.....
2.1 Село Маяки.....	29 - 31...
2.2 Білгород-Дністровський район.....	31 - 35...
2.3 Біляївський район.....	35 - 44.....
2.4 Овідіопольський район.....	44- 51
2.5 РічкиТурунчук або Новий Дністер.....	51 - 52...
2.6 Дністер.....	53 – 67
3. СТРАТЕГІЯ РОЗВИТКУ ТУРИСТСЬКО-РЕКРЕАЦІЙНОЇ	
ДІЯЛЬНОСТІ ПАРКУ.....	67 – 114
3.1 Складові поняття «туризм» та «рекреація».....	67 – 70 .
3.2 Туристично-рекреаційний потенціал території.....	71 – 75 ..
3.3 Специфіка використання рекреаційних ресурсів	76 – 85 ..
3.4 Організація туристичного походу вихідного дня...	85 – 86
3.5 Функції спортивного туризму.....	86 - 92.....
3.6 Водний туризм.....	92 – 96
3.7 Організація шкільних екскурсій і походів.....	96 – 102 ..
3.8 Кінний туризм.....	102 – 107

3.9 Зелений туризм.....	107 – 108
3.10 Безпека туриста.....	109 – 114
ВИСНОВКИ.....	114 – 116
ПЕРЕЛІК ПОСИЛАНЬ.....	116 – 118
ДОДАТКИ.....	119 – 120

ПЕРЕЛІК СКОРОЧЕНЬ

ЗП - оглядова зупинка

НПП - національний природний парк

ВСТУП

Туризм та інші види рекреаційної діяльності у багатьох країнах є важливим сектором економіки. Незважаючи на прийняття в Україні у 1995 році закону «Про туризм» [1], рівень розвитку туристичної та рекреаційної діяльності ще не відповідає її потенційним можливостям.

Найбільш перспективними територіями для розвитку туристичної та рекреаційної діяльності в Україні є національні природні парки, які згідно ст. 20 Закону України «Про природно-заповідний фонд України» є природоохоронними, рекреаційними, культурно-освітніми, науково-дослідними установами загальнодержавного значення [2]. Відповідно до вимог цього закону серед інших головних завдань «Положенням про Нижньодністровський НПП» покладається «створення умов для організованого туризму, відпочинку та інших видів рекреаційної діяльності в природних умовах з додержанням режиму охорони заповідних комплексів та об'єктів».

На жаль, значний туристично-рекреаційний потенціал території Нижньодністровського НПП на сьогодні з багатьох причин використовується недостатньо, а рекреаційна діяльність у його межах здійснюється переважно приватними особами, при цьому з порушеннями з боку відпочиваючих режиму відвідування.

Здійснення туристичної та рекреаційної діяльності на територіях об'єктів природно-заповідного фонду мають певні обмеження та потребує відповідних наукових обґрунтувань, у тому числі оцінки туристично-рекреаційного потенціалу та доступності туристичних ресурсів, що однією з найбільш важливих задач для організації туристичної діяльності та формування туристичного продукту [3]. Виходячи з вищенаведеного, тема роботи – «Стратегія розвитку туристсько-рекреаційної діяльності у Нижньодністровському національному природному парку» безумовно

актуальна для розвитку цього напрямку діяльності в Нижньодністровському НПП та буде також сприяти покращанню його фінансового стану.

Необхідність виконання роботи пов'язана з недостатністю інформації про туристично-рекреаційний потенціал території Нижньодністровського НПП, що суттєво стримує розвиток туристичної та рекреаційної діяльності, як у його межах, так і на всій території дельти Дністра.

Метою роботи була оцінка туристично-рекреаційного потенціалу території Нижньодністровського НПП, а також аналіз сучасного стану рекреаційної інфраструктури, як основи для розроблення стратегії розвитку туристично – рекреаційної діяльності Нижньодністровського НПП.

Результати роботи будуть використані адміністрацією Нижньодністровського НПП при організації туристично-рекреаційної діяльності та включені до «Стратегії плану розвитку Нижньодністровського НПП, який є складовою «Проекту організації території Нижньодністровського НПП, охорони, відтворення та рекреаційного використання природних комплексів та об'єктів».

Робота має стандартну структуру та складається із вступу, 3-х розділів, висновку, переліку посилань та 2-х додатків.

1. ІСТОРІЯ СТВОРЕННЯ НИЖНЬОДНІСТРОВСЬКОГО НАЦІОНАЛЬНОГО ПРИРОДНОГО ПАРКУ

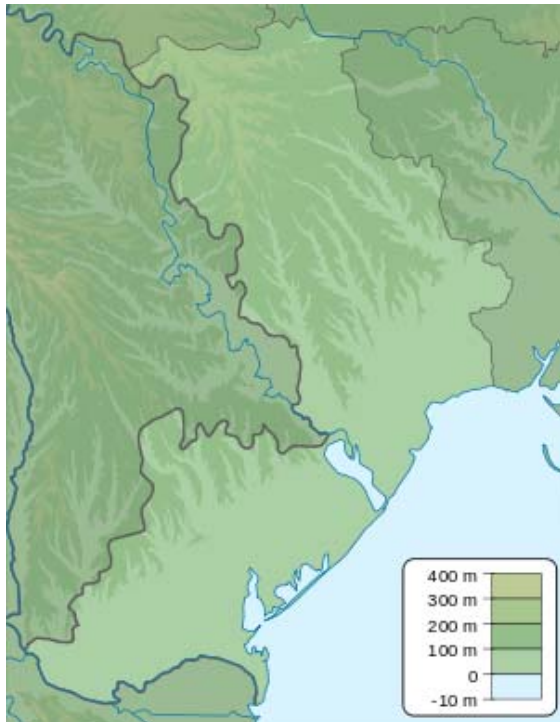
1 жовтня 1993 року рішенням № 496 — XXI Одеської обласної ради було створено заповідне урочище "Дністровські плавні" площею 7620 га, яке було передбачено як ядро майбутнього національного природного парку.

Указом Президента України від 13 листопада 2008 року N 1033/2008 «Про створення Нижньодністровського національного природного парку [4] та відповідно до статті 53 Закону України "Про природно-заповідний фонд України"[2] на території Білгород-Дністровського, Біляївського та Овідіопольського районів Одеської області було створено Нижньодністровський НПП, з метою збереження, відтворення та раціонального використання типових та унікальних природних комплексів пониззя річки Дністра, що мають важливе природоохоронне, наукове, естетичне, рекреаційне та оздоровче значення.

Згідно Указу загальна площа земель Нижньодністровського НПП складає 21311,1 гектара, в тому числі 3700 гектарів земель, що вилучаються в установленому порядку і надаються йому у постійне користування (Додаток А), та 17611,1 гектара земель, що включаються до його складу без вилучення у землекористувачів (Додаток Б), на яких здійснюється традиційна господарська діяльність з додержанням загальних вимог щодо охорони навколишнього природного середовища.

Найближчий населений пункт до території Нижньодністровського НПП — село Маяки Біляївського району, в якому розташований адміністративний будинок № 2 Нижньодністровського НПП.

Адміністрація парку розташовується у двох будинках: у місті Одеса та в селі Маяки Біляївського району Одеської області.



Категорія МСОП – II

(Національний парк) Координати:

46°24'44" пн. ш. 30°12'37" сх. д.

46°24'44" пн. ш. 30°12'37" сх. д.

Розташування: Україна

Одеська область

Білгород-Дністровський район

Біляївський район

Овідіопольський район

Площа: 21311,1 га

Заснований: 2008 (13 листопада)

Рис.1.1– Дельта Дністра на мапі північно-західного причорномор'я.

У структурі Нижньодністровського НПП є п'ять відділів та два природоохоронні науково-дослідні відділення: науковий відділ; відділ державної охорони, збереження та відтворення екологічних систем; відділ екологічної освіти та рекреації; господарський відділ; фінансово-економічний відділ; Маякське природоохоронне науково-дослідне відділення; Удобрнянське природоохоронне науково-дослідне відділення.

1.1 Зонування території

Нижньодністровський НПП, як і всі інші національні парки, згідно з законом України «Про Природно-заповідний фонд України» [2], має поділ території на функціональні зони (рис.1.2). В межах кожної з цих зон на території встановлюється диференційований режим щодо охорони, відтворення та використання його природних ресурсів. Виділяють чотири зони Нижньодністровського НПП:

заповідна зона - площею 8098 га,
зона регульованої рекреації - 8524 га,
зона стаціонарної рекреації - 214,1 га,
господарська зона - 4475 га.

До складу заповідної зони увійшли найбільш цінні природні комплекси, які мають пріоритетне значення у збереженні біорізноманіття пониззя Дністра. Заповідна зона включає практично всю територію створеного у 1993 році заповідного урочища «Дністровські плавні» загальною площею 7620 га. Значна частина земель заповідної зони (3700 га) надається Нижньодністровського НПП у постійне користування і складається з двох ділянок. Площа земельної ділянки у Біляївському районі – 2500 га, площа земельної ділянки у Білгород-Дністровському районі – 1200 га. У заповідній зоні знаходяться плавневі озера (озера Горілі, частина озер Біле та Тудорово).

До неї входять також найбільш цінні ділянки лісу на північному березі Дністровського лиману та прилегла акваторія. Заповідна зона межує з зоною регульованої рекреації

В зону регульованої рекреації, найбільшою за площею у Нижньодністровського НПП (40%), увійшла значна ділянка Дністровського лиману, Карагольська затока, Мертвий Турунчук, ізольована від основної частини Нижньодністровського НПП територія на березі Дністровського лиману біля с. Південне.

Зона стаціонарної рекреації займає лише 1% від загальної площі парку. Вона призначена для розміщення стаціонарних об'єктів обслуговування відвідувачів Нижньодністровського НПП.

До господарської зони включені: р. Глибокий Турунчук у якій дозволяється промисловий лов риби, частина острова між річками Дністер та Глибокий Турунчук, прибережна смуга вздовж р. Дністер від його розвилки до 45 км автодороги Одеса-Рені та деякі інші території.

1.2 Природні особливості

Нижньодністровський НПП розташований в межиріччі р. Дністер та р. Турунчук та гирловій частині р. Дністер, в заплаві.

Займає територію, оторочену на півночі правим берегом р. Турунчук, на заході та сході - корінними глиняними берегами долини Дністра та Дністровського лиману, та акваторією Дністровського лиману на півдні. Територія простягається на 30 км з північного заходу на південний схід, та близько 14 км із заходу на схід. Довжина по периметру сягає близько 140 км.

У геоморфологічному відношенні територія Нижньодністровського НПП є досить одноманітною. Рельєф заплави рівнинний і дещо зрізаний водотоками. Найбільш високо розташованими ділянками є прируслові гряди Дністра та Турунчука, які мають відносну висоту над меженним рівнем води від 0,5 до 3(5) м. Окрім того, важливими елементами рельєфу у заплаві є також штучні підвищення — вали висотою від 0,5 до 2,5 м.

Крім прируслових гряд по структурі та потужності, позитивними елементами у заплаві Дністра є плавуні. Зосереджені у середній зоні заплави, плавуні являють собою унікальне утворення що складаються з міцно сплетених коренів очерету, рідше рогозу, комишу та намулених наносів. Особливості території визначають характер місцевої флори та фауни, що відзначаються високим ступенем біорізноманіття.

Схема зонування території Нижньодністровського національного природного парку

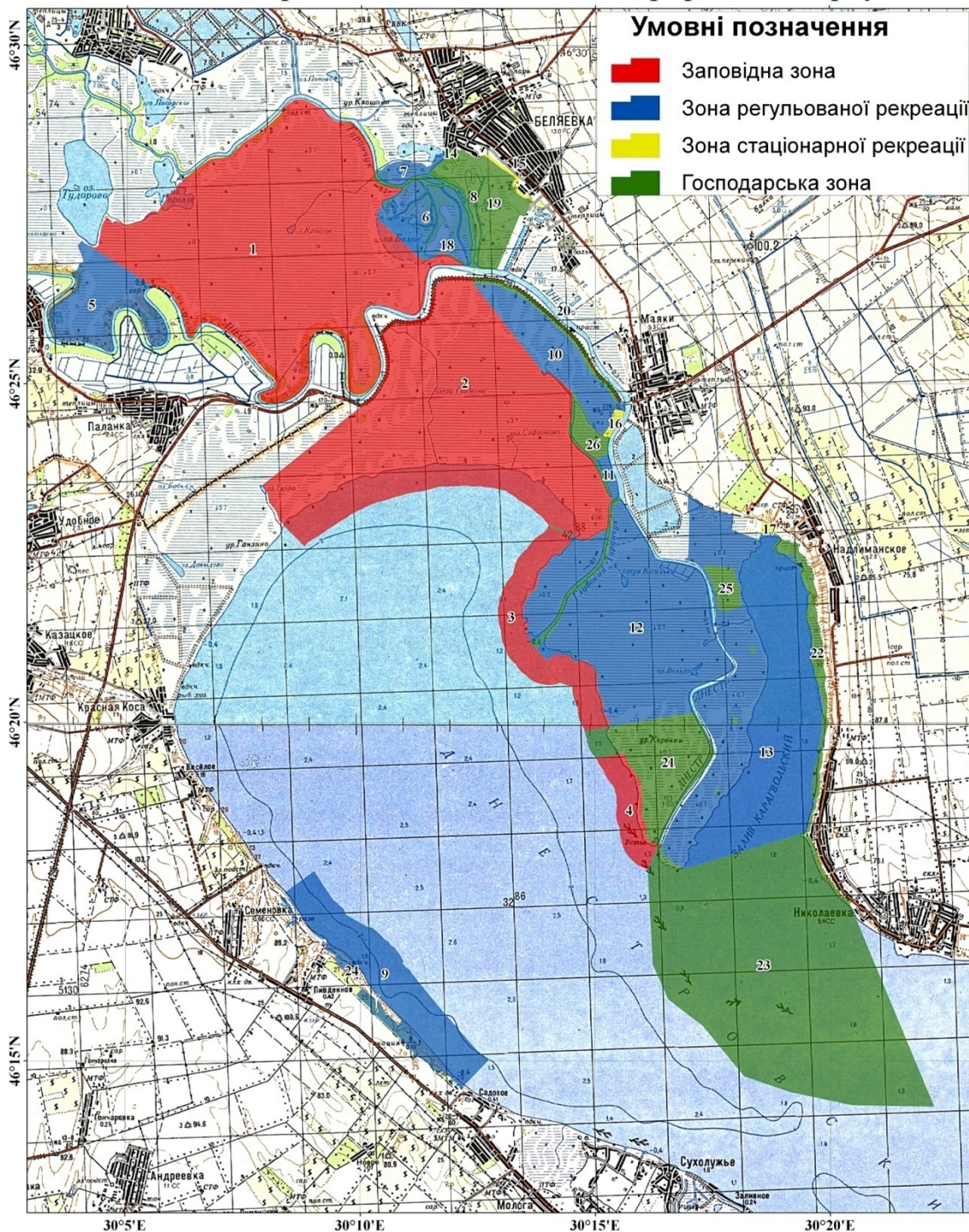


Рис.1.2 – Зонування території Нижньодністровського національного природного парку

Клімат території формується під впливом як середземноморських, так і континентальних повітряних мас помірних широт, тому є перехідним між

морським та континентальним. Він характеризується малою кількістю опадів, значними коливаннями температури повітря, короткою зимою з частими відлигами, довгим та спекотним літом. Коливання температури найбільш різко виражено взимку, коли на південь України надходять маси холодного повітря з внутрішніх районів. Найхолоднішим є січень. Зима триває близько 80 днів, вона настає у другій половині грудня. Під час суворих зим на водоймах утворюється льодовий покрив товщиною 20-25 см. Сніжний покрив лежить з початку січня протягом 40-45 днів.

Літо обмежене датами стійкого переходу середньодобової температури через 15°C у період її підвищення та зниження. Це сама тривала пора року. У Придністров'ї літо починається приблизно 15 травня і закінчується 25 вересня, тобто триває більше 110 днів. Найбільш спекотні місяці - серпень та липень. У середньому за рік випадає 360-400 мм опадів. Переважне направлення вітру: північно-західне і західне. У холодний період року часті тумани. Середньорічна вологість повітря наближається до 75%.

До заповідної зони парку входять типові ландшафти, такі як: низинні болота, заболочений ліс, безліса заплава, ділянки з домінуванням деревних порід водної та коловодної рослинності. Територія водно-болотних угідь та зокрема прилиманні плавні, являють собою ділянки, що живляться вологою від густої мережі руслових водотоків. Важливим елементом ландшафту гірлової ділянки пониззя Дністра є плавневі озера.

Русло Дністра на ділянці, що окреслює територію Нижньодністровського НПП характеризується значною звивистістю з великою кількістю вигинів річища – меандрів, які з часом можуть прориватися в найвужчій частині (шийці), прокладаючи новий коротший шлях. У залишеному основним потоком річищі утворюються стариці. Більшість озер залишки меандрів в минулому.

Достатня кількість великих і різноманітних біотопів водно-болотного комплексу, розвинена мережа природних, штучних, постійних і тимчасових ериків і водойм живлячих дністровської водою територію

Нижньодністровського НПП дають притулок та життєвий простір для більш ніж 1500 видам представників тваринного та рослинного світу. Крім природних і антропогенних біотопів водно-болотних угідь слід зазначити ще один тип природних біотопів для басейну Нижнього Дністра - це незначні залишки степових біоценозів на надзаплавних терасах ріки й Дністровського лиману. Їх загальна площа вкрай мала і не перевищує кількох сотень гектарів. Однак ці угіддя важливі як стації проживання ряду степових видів дрібних ссавців і птахів.

Різноманіття біотопів зумовлює багатство рослинного світу. На території Парку визначено 566 видів судинних рослин, що належать до 294 родів, 92 родин. Флора дельти володіє цілим рядом якостей, що мають господарське значення. До рослин з корисними властивостями відносяться: кормові - 256 вид, лікарські - 365, медоносні - 166, перганосні - 10, декоративні - 178, харчові - 150, пряноароматичні - 6, технічні - 82, ефіроолійні - 111, жиролійні - 120, фарбувальні - 87, сапоніноносні - 72. Бур'янові рослини налічують 199 видів, отруйні - 66 видів. До широко поширених рослин відносяться верби біла і трехтичинкова, ожина сиза, очерет звичайний, рогіз вузьколистий, війник наземний, пирій повзучий, сусак парасольковий, водяний горіх, сальвінія плаваюча, ряска мала, рдесник пронизанолистий і гребінчастий, валліснерія спіральна, кушир темно-зелений, латаття біле, сама велике в Європі угруповання глечиків жовтих та ін..

Масиви деревинних рослин розташовані на прируслових валах, р.Дністер, р. Турунчук, р.Глибокий Турунчук, уздовж північного берега Дністровського лиману.

На території Нижньодністровського НПП відмічено 31 рідкісний вид рослин з 28 родів та 24 родин. З них на рівні Одеської області охороняються 27 видів. До Червоної книги України занесено 10 видів рослин: сальвінія плаваюча *Salvinia natans* (L.) All.; ситняг сосочко подібний (*Eleocharis mamillata* Lindb. F.); осока Лахеналія (*Carex lachenalii* Schkuhr); осока житня

(*Carex secalina* Willd. ex Wahlenb); рогіз малий (*Typha minima* Funk.); пустельниця головчаста (*Eremogone cephalotes* (M.Bieb.) Fenzl); альдрованда пухирчаста (*Aldrovanda vesiculosa* L); руслиця угорська (*Elatine hungarica* Moesz); плавун щитолистий (*Nymphoides peltata* (S.G.Gmel.) Kuntze); водяний горіх плаваючий (*Trapa natans* L. s.l.).

Чотири види рослин занесено до Європейського червоного списку: пустельниця головчаста, кушир донський, щавель український, кропива київська.

До Зеленої книги України включено п'ять формацій рідкісних водних рослин – глечика жовтого, латаття білого, плавуну щитолистого, сальвінії плаваючої та горіха плаваючого.

Завдяки унікальним природним умовам і збереженню типових ландшафтів, територія Нижньодністровського НПП характеризується надзвичайно високим різноманіттям фауни, яка налічує 1012 видів представників різних таксономічних груп.

В останні роки на території визначено: молюсків - 90 видів, комах - 554 види, риб; - 47 видів, амфібій – 9, рептилій - 6 видів, представників пташиного світу - 254 види; ссавців - 32 види (без рукокрилих).

Пониззя Дністра характеризується надзвичайно високим різноманіттям комах які завдяки своїй багатій чисельності являються важливим компонентом ценозів як найважливіший елемент харчових пірамід. Комахами харчуються багато тварин: риби, земноводні (у жаби до 95% її раціону), плазуни (ящірки поїдають до 20 комах на добу), птахи, ссавці (з яких є виключно комахоїдні – землерийки, кроти).

Виключне екологічне значення територія парку, як складова водно-болотних угідь, має як місце гніздування, линьки і зимівлі для птахів, що мігрують між Євразією та Африкою. Різноманітною є орнітофауна парку. З 254 видів птахів, які тут зустрічаються, 58 занесено до Червоної книги України, 11 видів до Червоного списку Міжнародного союзу охорони природи. Пелікан кучерявий (рис.1.3), баклан малий, червоновола казарка,

савка, орлан-білохвіст – види, що занесені до Європейського червоного списку тварин і рослин, що знаходяться під загрозою зникнення у світовому масштабі. На території Нижньодністровського НПП визначені місця перебування видів з охоронним статусом та введено відповідний режим їх охорони.



Рис.1.3 – Пелікан кучерявий.

З 18 видів дрібних ссавців, поширені: білозубка мала та білочерева, рясоніжка мала та водяна, мідія звичайна та мідія мала. До Червоної книги України занесено 5 видів – рясоніжка мала, білозубка білочерева, хом`як звичайний, хом`ячок сірий та мишівка степова. Мишівка степова – вид, що занесено до Червоного списку Міжнародного союзу охорони природи.

Загалом, теріофауна пониззя Дністра представлена 39 видами ссавців та лані і муфлона, що утримуються в напіввільному випасі. З них 20 занесені до Червоної книги України, зокрема: кіт лісовий, видра річкова, норка європейська стабільна популяція якого в Україні відома тільки на Нижньому Дністрі (рис.1.4.), горностай, ховрах крапчастий та ін. До європейського Червоного списку тварин і рослин, що знаходяться під загрозою зникнення у світовому масштабі - 3 види: нічниця ставкова, вухань звичайний, видра річкова.



Рис.1.4 – Норка європейська.

1.3 Правові вимоги використання природних ресурсів парку

Згідно з функціональним зонуванням та урахуванням природоохоронної, оздоровчої, наукової, рекреаційної, історико-культурної та інших цінностей природних комплексів та об'єктів, на території Нижньодністровського НПП встановлюється диференційований режим щодо охорони, відтворення та використання його природних ресурсів.

Заповідна зона призначена для збереження, охорони та відновлення найбільш цінних природних комплексів Нижньодністровського НПП. У ній забороняється будь-яка господарська та інша діяльність, що суперечить цільовому призначенню, порушує природний розвиток процесів та явищ або створює загрозу шкідливого впливу на її природні комплекси і об'єкти, а саме:

- будівництво споруд, шляхів, лінійних та інших об'єктів транспорту і зв'язку, розведення вогнищ, влаштування місць відпочинку, стоянка транспорту, проїзд і прохід сторонніх осіб, прогін свійських тварин поза спеціально встановленими для цього маршрутами, пересування механічних, гужових та інших транспортних засобів (крім транспорту Парку) за винятком шляхів загального користування, лісосплав, проліт літаків та гелікоптерів

нижче 2000 метрів над землею, подолання літаками звукового бар'єру над територією Нижньодністровського НПП та інші види шумового впливу, що перевищують установлені нормативи;

- геологорозвідувальні роботи, розробка корисних копалин, порушення ґрунтового покриву, гідрологічного і гідрохімічного режимів, руйнування геологічних відслонень, застосування хімічних засобів боротьби зі шкідниками і хворобами рослин і лісу, використання пестицидів і сильнодіючих хімічних речовин, зберігання пестицидів і добрив, миття транспортних засобів і техніки;

- влаштування звалищ сміття, гноєсховищ, накопичувачів рідких і твердих відходів виробництва, кладовищ, скотомогильників, полів фільтрації тощо;

- скидання неочищених стічних вод у балки, пониззя, кар'єри тощо, а також у потічки;

- усі види лісокористування, а також заготівля кормових трав, лікарських та інших рослин, квітів, збирання грибів, плодів, насіння, випасання худоби, вилов і знищення диких тварин, порушення умов їх оселення, інші види користування рослинним і тваринним світом, що призводять до порушення природних комплексів;

- мисливство, рибальство та інтродукція нових видів тварин і рослин, проведення заходів з метою збільшення чисельності окремих видів тварин понад допустиму науково-обґрунтовану ємність угідь, збирання колекційних та інших матеріалів, за винятком матеріалів, необхідних для виконання наукових досліджень.

Для охорони, збереження і відтворення корінних природних комплексів, проведення наукових досліджень та виконання інших завдань у заповідній зоні дозволяється:

- проведення наукових досліджень за темами, схваленими науково-технічною радою Нижньодністровського НПП та затвердженими у встановленому порядку;

- збір колекційних та інших матеріалів, пов'язаних з веденням наукових досліджень,

- виконання робіт, передбачених планами довгострокових стаціонарних досліджень;

- виконання відновлювальних робіт на землях з порушеними корінними природними комплексами, а також здійснення заходів щодо запобігання змінам природних комплексів внаслідок антропогенного впливу – відновлення гідрологічного режиму, збереження та відновлення рослинних угруповань, що історично склалися, видів рослин і тварин, які зникають, реакліматизація автохтонних видів тварин, які зникли на території в минулому;

- здійснення протипожежних і санітарних заходів, що не порушують природоохоронного режиму заповідної зони, стоянка і проїзд транспорту Парку для виконання поставлених перед ним завдань;

- у разі термінової необхідності за клопотанням науково-технічної ради, в заповідній зоні з дозволу Мінприроди України можуть проводитися санітарні рубки і роботи, пов'язані з ліквідацією осередків шкідників та хвороб або недопущенням їх появи, а також – розробка вітровалів, буреломів, сніголамів;

- може бути передбачено виділення земельних ділянок для задоволення господарських потреб Нижньодністровського НПП та його працівників у сінокосах, випасах, городах та паливі відповідно до встановлених нормативів.

Зона регульованої рекреації призначена для короткострокового відпочинку та оздоровлення населення. На території зони регульованої рекреації забороняються:

- рубки головного користування;

- будівництво промислових, господарських і житлових об'єктів, не пов'язаних з діяльністю Нижньодністровського НПП;

розробка корисних копалин, кар'єрів, забір та порушення ґрунтового покриву;

промислове рибальство, промислове добування мисливських тварин, промислова заготівля лікарських рослин;

проїзд та стоянка стороннього автомобільного і гужового транспорту; організація масових спортивних та туристичних заходів, розміщення наметових таборів, човнових станцій;

розведення вогнищ поза відведеними для цього місцями; застосування хімічних засобів боротьби з шкідниками та хворобами рослин і лісу;

інша діяльність, що може негативно вплинути на стан природних комплексів та об'єктів заповідної зони.

У зоні регульованої рекреації дозволяється:

регульований збір грибів, ягід, плодів дикорослих рослин із дотриманням природоохоронного та лісового законодавства;

обладнання туристичних та еколого-пізнавальних стежок, організація природоохоронної пропаганди, короткотривалі туристичні екскурсії й відпочинок населення;

регулювання чисельності диких тварин до оптимальної шляхом відлову з наступним переселенням та селекційного відстрілу;

здійснення аматорського і спортивного рибальства в установленому порядку;

в установленому порядку використання природних ресурсів для задоволення потреб працівників Нижньодністровського НПП та громадян, які постійно проживають на його території у сінокосах, випасах, городах і паливі, відповідно до існуючих нормативів;

проведення санітарно-оздоровчих заходів, пов'язаних із збереженням, відтворенням і ефективним використанням природних комплексів та об'єктів згідно з Проектом організації.

Зона стаціонарної рекреації призначена для розміщення готелів, мотелів, кемпінгів, інших об'єктів обслуговування відвідувачів. У зоні стаціонарної рекреації створюються туристичні, екскурсійні та прогулянкові маршрути (лінійні, кільцеві, радіальні), обладнуються місця для ночівлі (хижі, білуачні зупинки), для відпочинку та огляду місцевості. Вздовж трас маршрутів створюються природозахисні лінійні коридори шириною до 25 м, які повинні обмежувати вільне пересування відвідувачів поза туристичною трасою.

У цій зоні на спеціально виділених ділянках дозволяється любительське і спортивне рибальство та мисливство, утилітарна рекреація (збирання грибів, ягід, фотомисливство тощо) під наглядом відповідних служб Нижньодністровського НПП. У зоні стаціонарної рекреації, враховуючи зарубіжний досвід, можуть створюватися рекреаційно-аквальної, туристичні та інші комплекси.

До складу рекреаційно-акваторіальних комплексів входять пляжі, купальні, зупинки для човнів, готелі та об'єкти обслуговування. До складу туристичних комплексів входять туристичні бази, готелі, мотелі, кемпінги, а також об'єкти туризму – музеї, виставки, дендропарки.

Рекреаційна діяльність на території Нижньодністровського НПП організовується його спеціальними підрозділами, а також іншими підприємствами, установами та організаціями на підставі угод з адміністрацією відповідно до чинного законодавства.

Господарська зона призначена для проведення господарської діяльності, спрямованої на виконання поставлених перед Нижньодністровським НПП завдань. В її межах знаходяться населені пункти, об'єкти комунального призначення Парку, а також землі інших землевласників і землекористувачів, включені до його складу, на яких господарська діяльність здійснюється з дотриманням загальних вимог щодо охорони навколишнього природного середовища.

На територіях регульованої, стаціонарної рекреації та господарської зони забороняється будь-яка діяльність, яка призводить або може призвести до погіршення стану навколишнього природного середовища та зниження рекреаційної цінності території Парку.

Рамсарська конвенція [5]. Територія Нижньодністровського НПП розташована в межах водно-болотних угідь міжнародного значення «Межиріччя Дністра і Турунчука» та Північна частина Дністровського лиману». «Рамсарська конвенція про водно-болотні угіддя, що мають міжнародне значення, головним чином як середовища існування водоплавних птахів», англ. «The Convention on Wetlands of International Importance, especially as Waterfowl Habitat», була підписана в 1971 році у місті Рамсар, Іран, у подальшому були внесені правки у 1987 р. у місті Реджайна, Саскачеван, Канада.

На 2010 рік до Рамсарської конвенції приєдналося 160 країн світу. Сторони конвенції визначили 1674 водно-болотних об'єктів загальною площею понад 121 мільйонів гектарів для включення їх в Перелік об'єктів міжнародного значення.

Рамсарська конвенція є першою глобальною угодою з охорони та збереження природних ресурсів. Її назва відображає початкову мету угоди – зберегти водно-болотні угіддя, як середовище для водоплавних птахів. Поступово мету озбалансованого використання водно-болотних екосистем, цінних для збереження біологічного різноманіття та забезпечення існування людини.

Мета конвенції — припинити втрати водно-болотних угідь та зберігати існуючі. Завданням конвенції є привернути увагу до проблем водно-болотних угідь та раціонального використання ресурсів.

Конвенція містить законодавчі норми щодо збереження водно-болотних угідь. Конвенцію підписали 156 країн — Договірних сторін Конвенції. Керівним органом Конвенції є Конференція Договірних сторін, яка проводить свої наради один раз на три роки.

Згідно із Конвенцією під водно-болотяними угіддями розуміють райони маршів, боліт, драговин, торфовищ або водойм – природних або штучних, постійних або тимчасових, стоячих або проточних, прісних, солонкуватих або солоних, включаючи морські акваторії, глибина яких не перевищує шість метрів. У Конвенції водоплавними птахами визнаються птахи, які екологічно залежать від водно-болотяних угідь. Для визначення угідь, які можуть бути заявлені до спеціального Переліку водно-болотяних угідь міжнародного значення, розроблені критерії, серед яких: типовість та унікальність екосистем для біогеографічного регіону, цінність угіддя для підтримання біологічного різноманіття регіону, існування ендемічних, рідкісних і зникаючих видів рослин і тварин, місце регулярного перебування понад 20 тис. водних птахів, або важливе місце для нересту, нагулу і зимівлі місцевих видів риб тощо. Кожна країна — Договірна сторона Конвенції має заявити до Переліку водно-болотяних угідь міжнародного значення принаймні одне своє угіддя і взяти його під охорону.[5]

Внесення водно-болотяного угіддя до Переліку накладає на договірні сторони певні зобов'язання щодо даних угідь. А саме, договірні сторони:

визначають та здійснюють своє планування таким чином, щоб сприяти захисту водно-болотяних угідь та раціональному використанню водно-болотяних угідь на своїх територіях (ст.3.1);

забезпечують якнайшвидше отримання інформації, якщо змінюється або може змінитись екологічний характер її водно-болотяного угіддя, внесеного до Переліку, та передають таку інформацію до організації або Уряду, які відповідають за діяльність постійно діючого Бюро, вказаного у ст. 8 (ст. 3.2);

сприяють збереженню водно-болотяних угідь і водоплавних птахів через створення природних резерватів на водно-болотяних угіддях і забезпечують належний нагляд за ними (ст.4.1);

виключаючи угіддя з Переліку, договірна сторона повинна, наскільки це можливо, компенсувати виникаючу втрату ресурсу водно-болотяного

угіддя, і, зокрема, створити додаткові природні резервати для захисту водоплавних птахів;

заохочують дослідження і обмін даними і публікаціями, що стосуються водно-болотних угідь, їх флори і фауни (ст.4.3), управлінськими засобами збільшують чисельність водоплавних птахів (ст.4.4) та сприяють підготовці відповідних фахівців (ст.4.5).

29 жовтня 1996 р. після схвалення Верховною Радою відповідного закону [5], Україна поновила своє членство в Конвенції з часів СРСР. Нині Україна є стороною Рамсарської конвенції та згідно з її положеннями сама визначає (на основі критеріїв, визначених Конвенцією) на своїй території водно-болотні угіддя, придатні для внесення до «Списку водно-болотних угідь міжнародного значення» (Рамсарський список), готує їх описи і надсилає для розгляду і затвердження до Секретаріату Рамсарської конвенції.

На виконання зобов'язань України в рамках Рамсарської конвенції Кабінет Міністрів України постановою «Про заходи щодо охорони водно-болотних угідь, які мають міжнародне значення» (№ 935 від 23.11.1995 р.) затвердив перелік з 22 водно-болотних угідь України міжнародного значення загальною площею 650 тис. га. В 1998 р. Бюро Рамсарської конвенції включило ці угіддя до офіційного Переліку рамсарських угідь. Так було започатковано формування в Україні мережі водно-болотних угідь міжнародного значення.

Слід зазначити, що офіційна дата приєднання України до Рамсарської конвенції – 1 грудня 1991 р. Це пов'язано з тим, що ще у 1975 р. (за часів СРСР) статус водно-болотних угідь міжнародного значення було надано чотирьом ВБУ України (Ягорлицька затока, Тендрівська затока, Каркінітська затока і Дунайські плавні) загальною площею 211 тис. га. 29 жовтня 1996 р. Верховна Рада України постановила визнати Україну правонаступницею СРСР щодо участі в Рамсарській конвенції. У 2002 р. з метою реалізації положень Закону України «Про участь України в Конвенції про водно-болотні угіддя, що мають міжнародне значення, головним чином як

середовища існування водоплавних птахів» (1996 р.) постановою Кабінету Міністрів України був затверджений «Порядок надання водно-болотним угіддям статусу водно-болотних угідь міжнародного значення». Цей Порядок визначив процедуру надання водно-болотним угіддям статусу міжнародного значення відповідно до критеріїв Рамсарської конвенції. Він також передбачає, що на всі водно-болотні угіддя міжнародного значення складаються паспорти, забезпечується установа спеціальних знаків на їх межах, а межі наносяться на плани та карти відповідних земельних ділянок .

Сьомою нарадою Конференції договірних сторін Рамсарської конвенції, що відбулася в 1999 р. у м. Сан-Хосе (Коста-Ріка), було заплановано до 2005 р. збільшити кількість водно-болотних угідь міжнародного значення, внесених до Рамсарського переліку, вдвічі (до 2 тисяч). Реалізуючи рішення Конференції, Мінприроди України спільно з Чорноморською програмою Ветландс Інтернешнл в 2003 р. підготувало інформаційні описи 11 водно-болотних угідь, які були направлені до Бюро Рамсарської конвенції з метою надання їм статусу водно-болотних угідь міжнародного значення. Отже, зараз мережа ВБУ міжнародного значення в Україні нараховує 33 водно-болотних угіддя загальною площею 676 251 га.

2. АДМІНІСТРАТИВНІ І ПРИРОДНІ ОСОБЛИВОСТІ РАЙОНУ РОЗТАШУВАННЯ НИЖНЬОДНІСТРОВСЬКОГО НАЦІОНАЛЬНОГО ПРИРОДНОГО ПАРКУ

2.1 Село Маяки

Маяки – село розташоване у Біляївському районі Одеської області. Населення села становить 5937 осіб. Орган місцевого самоврядування – Маяківська сільська рада. Відстань до райцентру становить близько 9 км і проходить автошляхом Т 1625.

Неподалік від села розташований пункт пропуску через молдавсько-український кордон Маяки – Удобне – Паланка.

Територія, на якій розташоване село Маяки, була заселена ще в давні часи. Тут виявлено залишки поселення віку бронзи (II тисячоліття до н. е.). У IV–III сторіччі до н. е. на цьому місці існувало античне поселення. Перші письмові згадки про Маяки стосуються початку XV сторіччя. З розбудовою Одеси поселення набуває значення важливого торгівельно-перевалочного пункту. На той час у Маяках була єдина зручна пристань на Дністрі та діяли переправа через Дністер (паром), карантинний пост, а також митниця. На сьогодні у Маяках мешкає біля 6000 тис. чоловік.

Поселення людей на місці селища Маяки існували ще у античні часи, 4-3 ст. до н.е. Також тут знайдені рештки поселення і могильник часів міді (3-те тис. до н. е., Усатівська культура). Роком заснування селища вважається рік першої письмової згадки про нього – 1421, коли литовський князь Вітовт збудував замок Maiak-Karawul [6]. Ойконім походить від східнослов'янської лексеми «маяк», утвореної суфіксом — к від дієслова маяти — «махати». Старе значення цієї лексеми — «знак, сигнал». Мандрівник, першої чверті XV століття, Гільберт де Лянуа, описуючи події 1421 року, оповідає, як на його очах подільський староста Гедигольд будував замок десь при гирлі Дністра, біля Білгороду. Як каже той подорожник, Гедигольд відправив з Поділля на місце будови замку 12 000 робітників і 400 возів із каменем та деревом, бо поблизу не було тих матеріалів; за місяць замок був готовий. Достовірно невідомо про який саме замок йдеться, але найвірогідніше, що мова йде саме про Маяк.

1859 року у заштатному місті Одеського повіту Херсонської губернії, мешкало 7574 особи (3412 осіб чоловічої статі та 3162 — жіночої), налічувалось 521 дворове господарство, існували православна церква, пристань, 2 заводи, відбувались що-недільні базари.[7]

За даними перепису населення 1897 року в Маяках проживало 4575 осіб. Серед них російськомовних — 62,6%; україномовних — 20,6%; євреїв — 14,1%[8].

2.2 Білгород-Дністрівський район

Білгород-Дністрівський район — район Одеської області України. Районний центр: Білгород-Дністровський.

Район омивається Чорним морем і Дністровським лиманом, територією району протікають річки Дністер, Алкалія, Каплань. На території району розташований Шаболатський лиман.

Білгород-Дністровський район розташований у південно-західній частині Одеської області України. Площа району становить 185,2 тисяч гектар. Утворений 28 листопада 1957 року.

На півночі району проходить державний кордон України з Молдовою. На північному-заході та на сході територія району обмежена водами Дністровського лиману, на півдні — Чорним морем. Межує на заході з Тарутинським і Саратським, на південному заході — Татарбунарським, по Дністру — з Біляївським, а вздовж Дністровського лиману — з Овідіопольським районами області.

Площа сільськогосподарських угідь району станом на 01.01.2005 року становить 132744 гектарів, в тому числі орних земель — 118474 га, сіножатей — 4373 га, пасовищ — 313 га. Землі промисловості, транспорту, зв'язку, енергетики і оборони займають 3965 тис. га, оздоровчого призначення — 141 га, рекреаційного призначення — 101 га, лісового фонду — 5,5 тис. га, водного фонду — 29,5 тис. га (лиман — 27,5, ставки — 0,9, річки — 0,7, канали — 0,4 тис.га), житлового і громадського будівництва — 6,1 тис. га.

Місто Білгород-Дністровськ є адміністративним, господарським і культурним центром Білгород-Дністровського району.

Територія району лежить у межах Причорноморської низовини. Район відрізняється характерним фактором для південних степових районів України — відсутністю природних лісових масивів. Поверхня на півночі — хвиляста рівнина, на півдні — плоска лиманно-морська рівнина, слабо розчленована долинами та балками. Переважають південні чорноземи.

Корисні копалини — будівельні матеріали (будівельний камінь, вапняки, піски), а також лікувальні грязі Будацького лиману, є джерела мінеральних вод. Основна водна артерія — ріка Дністер та її рукав Турунчак. Річки Хаджидер, Алкалія, Каплань та інші, які влітку пересихають.

Однією з ознак району є його велика протяжність. До його складу входить 57 населених, що об'єднані у 27 сільських рад. За даними Всеукраїнського перепису населення кількість населення району становить 62255 чоловік, з них 29191 чоловіки (46,9%), 33064 — жінки (53,1%). Останніми роками спостерігається незначне зменшення чисельності населення. За національним складом у районі мешкає українців 81,9%, росіян — 8,8%, молдован — 6,3%, болгар — 1,2%.

Трудові ресурси становлять 29655 чоловік. В народному господарстві району зайнято 22817 чоловік, в тому числі:

у промисловості — 9,5% усіх зайнятих у народному господарстві району;

у будівництві — 2,8%;

у сільському господарстві — 57,4%;

в інших галузях — 30,3%.

На території району проживають представники української, російської, молдовської та болгарської національностей.

В економіці району провідне місце належить сільському господарству.

У 2008 році в сільському господарстві району працювали 57 сільгосп підприємств, в тому числі 16 кооперативів, 18 приватних підприємств, 10 товариств з обмеженою відповідальністю, 4 акціонерних товариства, а також 279 фермерських господарств, 26 900 особистих

підсобних господарств населення. В процесі проведення аграрної реформи власниками земельних сертифікатів у районі стали 19263 (97,1%) членів сільгосппідприємств, з них 19118 (96,3%) громадян змінили їх на державні акти на землю. Середній розмір земельного паю в умовних кадастрових гектарах в середньому по району склав 4,9 га. Чисельність власників майнових паїв становить 20663 осіб. Свідоцтво на право власності на майновий пай отримали 19262 (93,4%) селян.

Серед продукції, яка виробляється підприємствами району, переважають: зерно, овочі, виноград, м'ясо та молоко. Сільгосппідприємства району також займаються виробництвом гібридного насіння соняшника та кукурудзи.

Промисловий потенціал району представлений 13 підприємствами. В основному це підприємства харчової промисловості (становлять понад 90% всього промислового виробництва району), хімічної промисловості, машинобудівельної промисловості та інших галузей.

Серед промислової продукції, яка виробляється в районі переважає продукція виноробної промисловості (вина, коньяки), борошно, крупи, макаронні вироби, комбікорми, сири, масло вершкове, консервування овочів та фруктів, виробництво медичної тари, виробництво котлів та інша продукція.

Територією району проходить автошлях Е87.

44 загальноосвітніх шкіл, 37 дошкільних закладів, районна спортивна школа, районний ліцей, центр дитячої творчості.

Центральна районна лікарня, 7 дільничих лікарень, 1 амбулаторія, 40 ФАПів.

45 бібліотек, 44 будинки культури, 17 клубів, 3 дитячі музичні школи.

Встановлено пам'ятники воїнам-односельцям загиблим у роки Великої Вітчизняної війни в селах: Бикоза, Бритівка, Великомар'янівка, Вигон, Випасне, Турлаки, Гончарівка, Дальнічени, Козацьке, Карналіївка, Красна Коса, Крутоярівка, Маразліївка, Монаші, Миколаївка, Нова Царичанка,

Петрівка, Південне, Підгірне, Приморське, Русько-іванівка, Садове, Семенівка, Стара Царичанка, Удобне, Чистоводне, Шабо, Широке.

Братські могили загиблих воїнів Великої Вітчизняної війни в селах: Бритівка, Карналіївка, Красна Коса, Монаші, Петрівка, Стара Царичанка, Старокозаче, Шабо.

Пам'ятники монументального мистецтва:

Пам'ятник Т. Г. Шевченко в с. Адамівка;

Пам'ятник М. І. Кутузову в с. Бритівка;

Пам'ятник Ф. Е. Держинському в с. Приморське;

Пам'ятник Г. І. Котовському в с. Крутоярівка;

Пам'ятник О. В. Суворову в с. Петрівка.

Археологічною пам'яткою є Курган «Попова могила» (Черняхівська культура III-IV ст. до н. е.) в с. Біленьке.

Історичні культові споруди:

Свято-Михайлівська церква 1937 р.п. в с. Крутоярівка;

Свято-Покровська церква 1904 р.п. в с. Старокозаче;

Церква Дмитріївська 1777 р.п. в с. Петрівка;

Свято-Миколаївська церква 1911 р.п. в с. Миколаївка;

Церква Свято-Преображенська 18 ст. в с. Приморське;

Свято-Покровська церква 1850 р.н. в с. Руська Іванівка;

Свято-Миколаївська церква 1805 р.п. в с. Шабо;

Церква Різдва Пресвятої Богородиці 1826 р.п. в с. Широке.

На території району створено ландшафтний заказник місцевого типу Лиманський.

Лиманський — ландшафтний заказник місцевого значення, розташований у між селами Семенівка і Молога.

Площа 65,00 га. Заказник створено у 1982р. за рішенням облвиконкому від 30.12.82 р. №795, перезатверджено рішенням облвиконкому від 02.10.84 № 493.

Заказник був створений у 7—8 кварталах Староказацького лісництва Саратовського держлісгоспу для охорони південного байрачного лісу — лісового комплексу, насадженого на еродованих землях уздовж Дністровського лиману.

Основу території складають штучні насадження лісових пород.

Заказник має природоохоронне та рекреаційне значення.

2.3 Біляївський район

Біляївський район — район Одеської області України. Районний центр — місто Біляївка.

Заснований в 1923 році. Біляївський район — займає територію площею 149 200 гектарів (4,5% від загальної території області). Розташований в центральній частині Одеської області, прилягає до м. Одеса та є приміським районом. На півночі та північному сході район межує з Іванівським та Комінтернівським районами, на південному сході — з Овідіопольським районом, на заході з — Республікою Молдовою (Придністров'ям) та на північному заході — з Роздільнянським районом.

У Біляївському районі переважають середні та великі населені пункти. Всього в районі нараховується 52 населених пунктів, які входять до 20 сільських рад, смт Хлібодарське та м. Біляївка. Населення району становить 109,6 тис. осіб.

Особливістю національного складу населення Біляївського району є його багатонаціональність. На території району проживають представники 71 національності і народності. У національному складі населення переважна більшість українців — 78,5% від загальної кількості населення, росіяни — 11,73%, молдовани — 2,5%, болгары — 0,7%, білоруси — 0,5%, вірмени — 0,3%, гагаузи — 0,15%, роми — 0,3% та інші.

Природні умови Біляївського району характеризуються рівнинним рельєфом, посушливим степовим кліматом, наявністю значних залежей

будівельного каменю, піску, цегляної, керамзитової та карбонатної сировини, розмаїттям Хаджибейського та Куяльницького солоних лиманів, відомих своїми цілющими грязями, а також річок Дністер та Турунчук, чималих за розмірами озер, багатих на рибу та раки.

Головне природне багатство Біляївського району — його земельні ресурси, що представлені чорноземними ґрунтами з високою родючістю, які у сполученні з теплим степовим кліматом формують високий агропромисловий потенціал району.

Важливу роль в розвитку району відіграє розвинена транспортна інфраструктура. Допоміжні споруди, під'їзні шляхи, сервісні пункти, вантажні термінали, мережа автозаправних станцій (понад 40 одиниць) на автомобільних дорогах району, довжина яких становить 960,5 км, із них доріг з твердим покриттям — 540,9 км: роблять район інвестиційно привабливим.

Територією району проходять автошляхи регіонального та міжнародного значення E95M05 (Одеса-Київ), E87 (Одеса-Рені-Бухарест), E58 та E581, прямує залізнична магістраль Одеса-Київ з залізничними станціями Дачне та Вигода, відстань від якої до районного центру — 26 км.

Наявність повноводої ріки Дністер, артезіанських свердловин, водонасосної станції «Дністер», яка подає 600–650 тис. м³ води на добу, розташованої в м. Біляївка, та розвинутої мережі водогонів надають можливість у повному обсязі забезпечувати питною водою населені пункти району та м. Одеса.

З 149,2 тис. га загального земельного фонду району 102,7 тис. га (63,8%) становлять сільськогосподарські угіддя, з них: рілля — 913 тис. га, багаторічні насадження — 5,1 тис. га, сади — 33 тис. га, виноградники — 1,6 тис. га.

В аграрному секторі району функціонує понад 230 фермерських господарств та 70 сільськогосподарських підприємств ринкового типу. У 2011 році зібрано 122,4 тис. тонн зернових культур, 11,9 тис. тонн соняшника та 236,8 тис. тонн овочів.

Валове виробництво молока в порівнянні з 2010 роком збільшилося на 6,0% і станом на 1 січня 2012 року склало 14,2 тис. тон. Поголов'я великої рогатої худоби налічує 53 тис. голів. Вирощування м'яса в живій вазі за 2011 році становило 4,8 тис. тон. Вихідне поголів'я свиней в цілому по території залишилось на рівні минулого року — 11,3 тис. голів. Виробництво яєць збільшилося на 5,7% проти минулого року і становить 17,5 млн штук. В районі розведенням птиці займаються лише підсобні господарства населення та фізичні особи приватні підприємці.

Наявність на території району повноводих річок та лиманів зумовлює розвиток рибної галузі. Виловом риби протягом 2011 року займалися 7 підприємств району, якими виловлено 847,4 тонн риби. В Біляївському районі функціонують сільгосп підприємства, які на основі високих технологій займаються селекцією і вирощуванням насіння, мають право на виробництво та реалізацію насіння.

Промисловість відіграє значну роль у структурі господарського комплексу Біляївського району. На території району розташовано понад 50 промислових підприємств, які займаються видобутком корисних копалин, переробкою та виробництвом харчових продуктів, напоїв, виробництвом мінеральної продукції, транспортних засобів та іншої продукції.

У будівельній галузі району працює 8 будівельних організацій (статистично великих та середніх).

Основою соціально-економічного відродження району є всебічний і послідовний розвиток малого підприємництва, яке створює умови для підвищення рівня зайнятості населення, наповнення місцевих бюджетів і розвиток якого саме залежить від умов, які створюються для їх існування на місцевому рівні. Питома вага надходжень від суб'єктів малого підприємництва до Зведеного бюджету за січень-вересень 2011 року становить 77,9% або 71507,1 тис. грн.

Станом на 1 січня 2012 року на обліку в органах держаної реєстрації перебуває 9268 осіб, з них: 1663 — юридичних осіб та 7605 фізичних осіб-підприємців.

З метою спрощення процедур започаткування бізнесу в районі діє дозвільний центр. На території району функціонують понад 620 об'єктів роздрібною торгівлі. 94 підприємства ресторанного господарства та 15 ринків.

В районі функціонують 36 навчальних закладів, із них 1 початкова школа, 7 шкіл I-II ступенів. 24 школи I-III ступенів. 4 навчально-виховних комплексів. 29 дошкільних навчальних закладів відвідує 2343 дітей з загальної кількості дітей 3351. Із 36 загальноосвітніх навчальних закладів 35 забезпечено комп'ютерною технікою, до всесвітньої мережі Інтернет підключено 53 загальноосвітніх навчальних заклади. Функціонують 2 позашкільні заклади: Будинок дитячої та юнацької творчості і дитячо-юнацька спортивна школа.

У районі функціонує мережа закладів культури, яка налічує всього 40 закладів, із 22 сільських Будинків культури, 1 районний Будинок культури, 1 міський Будинок культури, 16 сільських клубів, 41 бібліотеку (книжковий фонд району налічує 566.9 тис. екземплярів книг), 2 дитячі музичні школи, 2 музеї.

Початкову музичну освіту діти району отримують у Біляївській школі естетичного виховання та її 5 філіях (селах Маяки, Троїцьке, Секретарівка, Василівка, Мирне) і Нерубайській школі мистецтв, в яких навчаються 343 дітей.

У районі працюють понад 219 колективів художньої самодіяльності, 6 із них мають звання «народний».

У Біляївському районі діє 55 релігійних організацій і три благодійні місії.[9] Домінуючою конфесією є православне християнство — налічується 29 релігійних громад, що становить 58% від їх загальної кількості. Починаючи з 1998 року православ'я в районі розділено на юрисдикції. У селах Августівка, Мирне та Жовтнева Революція діють православні церкви

Київського патріархату, у селищі Хлібодарське — Українська автокефальна православна церква. У селі Дачне з 2000 року діє єдиний в районі Римо-Католицький прихід.

Протестантські церкви представлені 20 громадами (40%) і 6-ма конфесіями, а саме: Християни Віри Євангельської, Євангельські Християни Баптисти, Ради Церков Євангельських Християн Баптистів, Свідки Єгови, Адвентисти сьомого дня, Євангелічно-лютеранська церква.

Серед об'єктів культурної спадщини у Біляївському районі відомі такі пам'ятки сакральної архітектури (Рис.1.1-1.7):



Рис.2.1. – Біла Церква (Свято-Успенський Храм) у м. Біляївка, Одеська область, Україна. Заснований у 1873 році

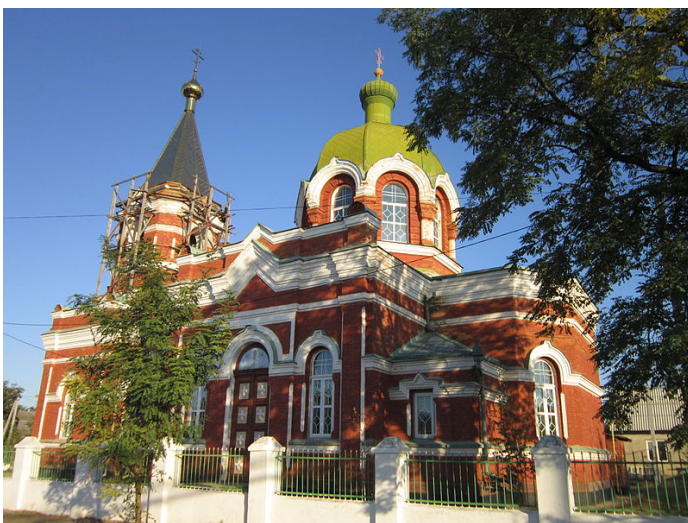


Рис.2.2. – Свято-Миколаївська церква (1897 р.) місто Біляївка



Рис.2.3. – Свято-Іллінський храм (1888 р.) — в с. Іллінка



Рис.2.4 – Вознесенська церква (1826 р.) — в с. Нерубайське



Рис.2.5. – Церква Різдва (1822 р.) —
в с. Усатове



Рис.2.6 – Свято-Миколаївська церква
(заснована в кінці ХІХ століття) — в с.
Троїцьке



Рис.2.7 – Католицький костьол Різдва
Пресвятої Диви Марії розташований в
с. Кам'янка

Лікувально-профілактичні потреби населення Біляївського району забезпечуються в 37 закладах охорони здоров'я, потужністю на 465 ліжок стаціонару. Мережа лікувально-профілактичних закладів представлена на даний час: Біляївська ЦРЛ, 4 дільничних лікарні, (5 з яких загальної практики - сімейної медицини), 15 амбулаторій загальної практики—сімейної медицини та 17 ФАПів.

Медичну допомогу населенню району надають 180 лікарів та 492 середніх медичних працівники. На сьогоднішній день Біляївська районна лікарня оснащена сучасним обладнанням, в тому числі новим мамографом та пересувним флюорографом. Здійснюються заходи з виконання регіональних та комплексних районних програм в галузі охорони здоров'я.

Затишні куточки та мальовничі берега р. Дністер та р. Турунчук, неозорі простори плавнів, які представлені царством флори та фауни, переважна більшість яких занесена до Червоної книги — це один з найпрекрасніших та найдивовижніших куточків земної кулі.

Усвідомлюючи унікальність наявного природного потенціалу району Біляївська районна державна адміністрація всебічно сприяє розвитку зеленого туризму.

У місті Біляївка споруджено пам'ятник героям Громадянської війни, бійцям винищувального батальйону, визволителям, загиблим афганцям (2002 рік), жертвам політичних репресій (2004 рік). На території водоочисної станції «Дністер» споруджено пам'ятник 70 робітникам і службовцям станції, які загинули, захищаючи Батьківщину в період Великої Вітчизняної війни.

На території району створено ландшафтний заказник місцевого значення Діброва болотного дуба.

У селі Василівка, неподалік Біляївки, знаходиться пам'ятка архітектури Палац-Садиба Дубецьких.

Палац-Садиба Дубецьких — архітектурна пам'ятка, що знаходиться у селі Василівка Біляївського району Одеської області. Була побудована між

1830 і 1854 роками. За деякими даними, садиба могла бути споруджена за проектом автора Потьомкінських сходів — одеського архітектора Франца Боффо. Розбивкою парку навколо садиби керував інший відомий архітектор — Іван Даллакві. Садиба належала родині Дубецьких, збудована генерал-майором Василем Петровичем Дубецьким.

Існує версія, що свій маєток Василь Дубецький побудував у виді зменшеної копії Зимового Палацу, за що пав у немилість

Після скасування кріпосного права 1862 році нащадки Дубецького продали садибу євреям Фішелю Бергмадському та Янкелю Сверліку. З 1885 вона належала каховському купцю Костянтину Панкєєву (Рис.1.14). Син останнього, Сергей Панкєєв, відомий всьому Світові як «людина-вовк», довгий час вважав себе вовком і проходив лікування у Зигмунда Фрейда. За цей факт садиба дістала назву «Лігво Вовка».

"Наш маєток був дуже красивим: величезний, нагадує замок, сільський будинок, оточений старим парком, який поступово переходив в ліс. Тут був також ставок, досить великий для того, щоб називатися озером."

З 1917 по 1920 садибу займало відділення міліції (НКВД).

Після 1920 року тут проживали місцеві жителі. Були розміщені адміністративні кабінети, клуб та кінотеатр.

Акт за 1922 рік, складений при утворенні в Василівці радгоспу, говорить: «фундамент кам'яний; стіни - кам'яні; дах - залізний; підлога - дерев'яна; висота фундаменту - 4 аршини (2.84 м); довжина - 30 сажнів (64 м); ширина - 10 сажнів (21 м); висота стін - 5 сажнів (10.65 м). Рік зведення споруди - 1854 ... стан споруди - необхідний кардинальний ремонт.»[8]

Садиба складалася з трьох двоповерхових корпусів, пов'язаних між собою одноповерховими переходами. До панського дому примикали різні господарські прибудови, виріс великий сад, в якому росли 73 горіхи, ліс площею 44 десятини, озеро, маленький ставок і фонтан. Ліс вирубали ще під час Громадянської війни. Сад поступово занепав і зник. Залишки фонтану ще

було видно в 1990-х роках. Зараз від усієї цієї пишноти залишилося тільки озеро. Після 1991 року будівля почала руйнуватися.

2.4. Овідіопольський район

Овідіопольський район — адміністративна одиниця у центрі Одеської області на південному заході України, в низинах Придністров'я. Центр — смт Овідіополь.

Овідіопольський район розташований в центрі Одеської області на південному заході України в низинах Придністров'я. На північ від нього лежить м. Одеса, на сході — Чорне море і державний кордон України, на півдні — Дністровський лиман, за яким знаходиться Білгород-Дністровський район, на заході — Біляївський район.

Районним центром є селище міського типу Овідіополь, підпорядковане Овідіопольській селищній раді, що розташована на півдні району і з одного боку обмежена Дністровським лиманом. Селище розташоване на відстані 28 км від м. Одеси. Загальна площа ради становить — 10479,9 га, селища — 1268,5 га, в тому числі сільськогосподарських угідь — 6271,7 по раді і 561 га по селищу, з них: ріллі — 5717 га і 385 га відповідно.

У районі 24 населених пункти, які підпорядковані 4 селищним і 16 сільським радам.

На території сучасного Овідіополя люди жили з давніх часів. Тут виявлено залишки стародавніх поселень: два з них існували в скіфські часи (IV-III ст. до н. е.), два в сарматські часи (II — III ст. н. е.), а на двох останніх знайдено рештки черняхівської культури (III-V ст. н. е.). Виник даний населений пункт наприкінці XVIII століття.

15 червня 1793 року тут було закладено фортецю, щоб захищати вхід у Дністер з Чорного моря і спорудити гавань на Дністровському лимані. Фортеця була форпостом, звідки перепинялись турецькі напади на Очаків і Миколаїв, а також проміжним складом вантажів між Дністром і Одесою. У

1795 році за указом Російської імператриці Катерини II, на честь давньоримського поета Публія Овідія Назона названо Овідіополем.

Будував фортецю інженер-капітан Є. Х. Фестер під керівництвом полковника Ф. П. де-Волана. Раніше ж тут було турецьке містечко Хаджі-Дере (Хаджидер), яке 1770 року знищили запорізькі козаки. Днем народження Овідіополя вважається 15 червня 1793 року, з моменту початку будівництва фортеці.

Овідіопольщина значно постраждала від голодомору 1932–1933 рр. і «великого терору» 1933–1937 рр.

За 1939 рік 70 передовиків сільськогосподарського виробництва стали учасниками виставки досягнень народного господарства.

На кінець 30-х років район покращав, поліпшився благоустрій його населених пунктів. Закінчилася електрифікація і радіофікація райцентру. Електрифікація району була проведена після війни. Зріс обсяг, підвищився добробут людей, відбулись позитивні зміни в культурному рівні жителів.

На лютий 1940 року в районі діяли 28 шкіл, в кожному селі відкрилися клуби. Зміцненню здоров'я людей сприяла спортивна база, проведено 10 воєнізованих походів.

Особливістю воєнних дій для Овідіопольщини було те, що тут наступ вели не тільки війська Німеччини, а й їх союзників — румунської армії. Овідіопольський район було звільнено після дводенних боїв 13 квітня 1944 року.

За роки війни була підірвана матеріальна база промислового і сільськогосподарського виробництва, багато людей втратили житло. На листопад 1946 року в районі в основному були відбудовані господарства, радгоспи, МТС, збудована машинно-тракторна майстерня, млини; відбудовувалися культурно-освітні заклади, школи.

Колгоспи Овідіопольщини за 1953–1958 рр. в цілому збільшили валовий збір зерна на 40%, у два рази зросло поголів'я великої рогатої худоби. Багато трудівників нагороджені урядовими орденами і медалями, за

високі досягнення в розвитку сільськогосподарського виробництва удостоєні звання Героя Соціалістичної праці — 7 чоловік.

Інтенсивно йшло житлове будівництво, як індивідуальне, так і багатоквартирних будинків. Будувалися господарські об'єкти, хлібоприймальні пункти, приміщення виробничого та переробного характеру. За перше півріччя 1960 року в районі відремонтовано 24,5 км доріг, висаджено 40 тис. дерев і кущів.

У 1962 році Овідіопольський район був ліквідований і входив до складу Біляївського. В 1967 році — район поновлений. Відбулися зміни в побуті жителів. За 1970–1977 рр. введено в дію 12 нових майстерень, в тому числі — 5 пересувних, мережа приймальних пунктів. Поліпшився зв'язок району з селом. 1976–1980 рр. змонтовано ряд нових станцій в селах району. Приділялася велика увага медичному обслуговуванню населення району.

Овідіополь — селище міського типу, центр однойменного району. Розташований він на лівому березі Дністровського лиману, за 18 км від впадіння річки Дністер у Чорне море, та за 40 км від м. Одеси. Через Овідіополь пролягає автомобільний шлях Одеса-Ізмаїл.

Площа — 829,5 квадратних кілометрів. Площа сільськогосподарських угідь району становить 55333 га.

З урахуванням природно-економічних умов району виробництво сільськогосподарської продукції характеризується вирощуванням зерна, овочів, соняшника, винограду, розвинене молочно-м'ясне виробництво.

На території району функціонують 75 сільськогосподарських підприємств різних форм власності, 290 селянських (фермерських) господарств.

У районі 26 населених пунктів, які підпорядковані 4 селищним і 16 сільським радам.

Чисельність наявного населення району на 1 грудня 2010 року становила 70,4 тис. чол. В структурі населення 53,4% є економічно активним

у віці 15-70 років. Серед економічно активного населення — 98,3% зайняті різними видами економічної діяльності.

Беручи до уваги специфіку Овідіопольського району, найбільшу питому вагу серед зайнятого населення займають сільське господарство — 24,1%, промисловість — 12,9%, будівництво — 4,7%, невиробнича сфера (освіта, культура, мистецтво, інші галузі) — 56,6%.

На території району проживають особи 73 національностей і народностей. Більше половини всього населення — 78,6% — становлять українці.

Містечка та села, сільськогосподарські угіддя та промислові підприємства, прекрасні пляжі курортів та живописні кручі, багатий рослинний і тваринний світ, різноманітні пам'ятки старовини: кургани, городища, залишки поселень та стоянок різних епох, оборонні споруди — всі це зустрілось в просторі і часі.

Прикрасою містечка Овідіополь на березі лиману є пам'ятник Овідію, скульптора і нашого земляка з села Роксолани, Миколи Миколайовича Степанова.

В Овідіопольському районі знаходяться такі архітектурні пам'ятники: Свято-Миколаївська церква — 1830 р. (сmt. Овідіополь), кірха — 1860 р. (сmt. Великодолинське), церква Святого Миколая — 1880 р. (с. Калаглія), кірха — ХІХ ст. (с. Мар'янівка), кірха — кін. ХІХ ст. (с. Новоградківка), маяк Санжійський 1921 р. (с. Санжійка).

Крім того, є багато пам'ятників, споруджених на честь знаменних дат, воїнам, які загинули на Великій Вітчизняній війні: сmt. Овідіополь (центр, Козацьке поле), с. Прилиманське, с. Сухий Лиман, с. Надлиманське, с. Роксолани.

Мережа медичних установ району налічує 2 лікарні на 300 ліжок, 10 лікарських амбулаторій, 14 фельдшерсько-акушерських пунктів, 2 стоматологічні та районна поліклініки, 3 відділення швидкої допомоги,

аптеки та аптечні пункти. Кількість працюючих у лікарнях — 399 чол., в тому числі 112 — лікарів.

В районі 21 школа I-III ступенів, 2 загальноосвітні школи I ступеню і 4 позашкільні навчально-виховні заклади.

Мережа дошкільних закладів становить 24 дитячих садка, де виховується 1512 дітей. В 23-х школах району працює 670 учителів, навчається 6924 учня. Гаряче харчування з дотриманням діючих норм, що відповідають фізіологічним потребам дітей, організовано в 14 школах району, а учні 9 шкіл користуються буфетною продукцією (булочка, чай, бутерброди, вітамінізовані напої). Охоплено всіма видами харчування 4324 дитини, що становить 49,0% загальної кількості учнів.

У загальноосвітніх навчальних закладах району нараховується 32 комп'ютерні класи. В системі супутникового зв'язку Інтернет працюють Великодолинський НВК «ЗОШ I-III ступенів-гімназія» та є Калаглійська ЗОШ. Вихід до мережі Інтернет мають 6 шкіл, районна станція юних техніків.

Фізкультурно-оздоровчою діяльністю в районі займаються КП Палац спорту ім. В. І. Дукова, дитячо-юнацькі спортивні та загальноосвітні школи.

В двох дитячо-юнацьких спортивних школах працює 32 тренери, де 1245 учнів займаються боротьбою дзюдо, гандболом, волейболом, футболом, баскетболом, кульовою стрільбою. Спортсмени ДЮСШ беруть участь в обласних та республіканських змаганнях.

Дворазова чемпіонка Олімпійських ігор, чемпіонка світу, заслужена майстер спорту, завідувача кафедрою фізичного виховання, доцент Київського державного університету Т. Макарець-Кочергіна є Вихованкою Овідіопольської гандбольної школи.

Спортсмени з важкої атлетики, а саме: срібний призер Олімпійських ігор, чемпіон світу Ігор Разорьонов, чемпіон Європи Олексій Колокольцев, Паратова Юлія, Довгаль Юлія — завоювали ліцензії на Олімпіаду 2008 року в м. Пекін (Китай).

Професійний футбольний клуб «ДНІСТЕР» бере участь у чемпіонаті України в першій лізі, а гандбольна команда «Ніконія» бере участь в першості України вища ліга.

Команда «Овідій» з міні-футболу — чемпіон Одеської області 2007 року.

Команда ветеранів Овідіопольського району чемпіон Одеської області з міні-футболу 2007 року та срібний призер 2008 року.

Серед вихованців району:

Нелєдва Максим, мешканець с. К.Бугаз — триразовий чемпіон світу з Таїландського боксу та чемпіон Східної Європи по версії K-1;

чемпіони світу в Голівуді Біла Інна та Панченко Максим з спортивних танців;

Малиновська Ганна — шестиразова чемпіонка України з художньої гімнастики в групових вправах;

Грищук Денис — бронзовий призер першості України з легкої атлетики, член збірної команди України.

На території Овідіопольського району діють 19 клубних закладів, 24 бібліотеки, 5 дитячих шкіл естетичного виховання, 1 історико-краєзнавчий музей. В закладах культури працюють 72 клубних формування, 8 колективів із званням «народний» та 3 клуби за інтересами: шанувальників українського слова при районній бібліотеці та «А життя триває» при Овідіопольському селищному і Новоградківському сільському будинках культури.

При районному будинку культури працюють: самодіяльний народний хор «Райдуга», дитяча студія естрадного співу «Джельсоміно», хореографічний ансамбль «Гольфстрім», фольклорний ансамбль «Витребеньки», інструментальний ансамбль «Наддністрянські музики», народний вокальний ансамбль «Черемшина».

Представники району беруть участь у міжнародних, всеукраїнських і обласних конкурсах.

В районі для забезпечення виконання основних напрямків і форм діяльності районної державної адміністрації, органів виконавчої влади і місцевого самоврядування, подальшого й ефективного функціонування туристичної галузі, правового, організаційного, управлінського, економічного та інформаційного середовища розроблена й затверджена Програма розвитку туризму і курортно-рекреаційної галузі на 2003–2010 роки.

Всього в районі близько 60 туристичних закладів, у тому числі — 50 баз відпочинку, 3 туристично-готельних комплекси, 3 дитячих оздоровчих табори, реабілітаційний центр «Шураві», військово-спортивно-мисливська база «Сокіл», наметове містечко, кемпінг, студентський спортивно-оздоровчий табір «Чайка», в яких у літній період можуть одночасно розміщатись біля 15 тисяч відпочиваючих.

Заклади відпочинку знаходяться на золотистих піщаних пляжах південного Чорноморського узбережжя, розміщені в екологічно чистому районі Чорного моря за 20 км від перлини півдня — м. Одеси, за 8 км від всесвітньо відомих морського і рибного портів (м. Іллічівськ), за 30 км від найдавнішої фортеці Акерман (м. Білгород-Дністровський), за 12 км від районного центру Овідіополь (на стародавній землі поета Овідія), відомого всім "Промтоварного ринку «7км», поблизу Дністровського лиману і водно-гребної бази на Сухому лимані, за 10 км від Інституту виноградарства и виноробства ім. В. Е. Таїрова, заснованого в 1905 році, який має винні підвали і унікальні колекції Таїровських вин з дегустаційним залом.

Для надання туристичних послуг і забезпечення зручностей для туристів у літній період працюють понад 80 культурно-побутових, спортивних і торгівельних об'єктів: ресторани, кафе, бари, ринок з продажу продовольчих і промислових товарів; дискотеки, відеотеки, ігрові та інші заклади, аквапарк, дитячі майданчики з атракціонами.

В курортно-рекреаційній території діють 17 артсвердловин.

На території району створено ботанічний заказник загальнодержавного значення Дальницький.

2.5 Турунчук або Новий Дністер

Турунчук або Новий Дністер — річка в Молдові (Придністров'я) і в Україні, рукав Дністра. Ширина 30 м при звичайній глибині до 6 м, а в западинах — до 9 м.

Рукав Турунчук утворився в 1780–1785 році[10]. Відгалужується від судноплавного русла Дністра поблизу придністровського села Чобручі на 146-му кілометрі від гирла. Кам'яна гряда утворює при вході в рукав поріг, шум води якого чути за 300–500 м. Далі протікає поблизу сіл Глинне, Незавертайловка, і знову впадає в Дністер на 20-му кілометрі від гирла в районі міста Біляївка.

Завдяки піщаній гриві, яка була намита водою, Турунчук відокремився від озера Біле і впадає безпосередньо в Дністер. Турунчук забирає близько 60% води Дністра.

Велика частина берегів стрімчаста і глиниста, вони покриті вербовими лісами, заростями верболозу і бур'янистим різнотрав'ям. На берегах Дністра, Турунчука і на розташованому між ними острові Турунчук знаходиться ціла система озер (найбільші з них: Кучурганський лиман, озера Біле, Путрине та Тудорово). Озера басейну Дністра разом із залишками древньої стариці займають площу 39,4 км², при загальному обсязі 35200000 м³. Дана ділянка цікавить з точки зору збереження водно-болотних угідь і підтримки біорізноманіття.

Нижче села Маяки від Дністра відділяється рукав Глибокий Турунчук — штучний канал шириною близько 100 м і глибиною 9-10 м. Таким чином, річка Дністер впадає в Дністровський лиман двома рукавами — Дністер та Глибокий Турунчук.

Турунчук — улюблене місце відпочинку мешканців Одеської області та Молдови (Придністров'я). У теплу пору року на його берегах можна зустріти намети туристів. Також Турунчук є популярним місцем риболовлі, тут часто проводяться змагання рибалок.

Біле озеро в Біляївському районі Одеської області, розташоване в дельті Дністра. Довжина — близько 1,7 км, ширина — близько 0,8 км. Загальна площа — 1,3 км²[11]. Озеро з'єднується протокою з річкою Дністер і його рукавом Турунчук. Неподалік від озера розташовані місто Біляївка, а також село Маяки.

На ранніх етапах свого розвитку озеро мало більшу площу і було найбільшим озером Дністровської дельти[11]. Його площа сягала 2 000 га при глибині більш за 5 м[12].

Далі розпочалися процеси замулення озера водами Турунчука, після чого озеро дістало дещо видовжену форму і почало заростати. На узбережжі озера утворилися зарості чагарників, а з початку 20-го століття тут у великій кількості з'явився водяний горіх (*Tigra natans*)[12]. В результаті замулення збільшилася мінералізація вод озера. Наразі це озеро є третім за величиною серед озеор Дністровської дельти; його глибина складає в середньому 1,5 м [11].

Озеро Біле, як і інші озера плавнів Дністра є унікальним біотопом, на території якого ростуть рідкісні види рослин і гніздиться безліч птахів.

Флора озера складається із 65 видів водних та прибережних рослин[12]. Тут ростуть: латаття біле (*Nymphaea alba*), водяний горіх, глечики жовті (*Nuphar lutea*), м'ята (*Mentha sp.*)[13]. Незважаючи на те, що свою назву озеро дістало від великої кількості білого латаття, на сьогодні фоною рослинністю тут виступають глечики жовті, які займають близько 60% площі озера[11].

.Від назви озера Білого походить назва міста Біляївки, що знаходиться неподалік[14]. Латаття біле, від якого свою назву дістало озеро, зображено на гербі та прапорі міста Біляївки.

2.6 Дністер

Дністер – друга за величиною та народногосподарським значенням водна артерія України, загальна протяжність якої становить 1362 км, а площа басейну 72,1 тис. км². Річний стік дорівнює приблизно 10 км³. У басейні Дністра проживає понад 7 млн. осіб, економічні умови яких залежать від його екологічного стану.

Завдяки сприятливому географічному розташуванню на перехресті шляхів із Центрально-Східної Європи до Візантії, а також багатим корисним копалинам та іншим природним ресурсам, долина Дністра вже у X–XII ст. мала важливе торговельне, соціально-економічне та політичне значення для княжої України-Русі.

Особливо вагоме економічне значення має річка сьогодні. На ній споруджено Новодністровську ГЕС та діють Дубосарське і Дністровське водосховища. Водні ресурси Дністра використовуються для водопостачання чисельних міст і зрошення прилеглих полів. Тому підтримання екологічного балансу в його басейні та охорона навколишнього середовища є важливими екологічними і народногосподарськими проблемами.

Басейн Дністра в геоморфологічному та ландшафтно-екологічному плані – чітко виражений природно-територіальний комплекс, який функціонує як напіввідкрита автономна макроекосистема. З біогеографічної точки зору слід відзначити її важливу роль як екологічного коридору, що сприяє міграції видів флори і фауни у прилеглі ландшафти, а отже, і підтриманню біологічного різноманіття.

У забезпеченні екологічного балансу в басейні Дністра вагоме значення має природний рослинний покрив, насамперед лісові формації, які відзначаються значною флористичною і фауністичною різноманітністю.

Дністер – це річка на південному заході України та в Молдові (частково на кордоні обох країн). Дністер – третя річка за довжиною України (після Дніпра й Південного Бугу) та дев'ята – в Європі. Яка протікає з

північного заходу на південний схід територією України і Молдови довжиною 1362 км. У межах України її довжина складає 705 км. Площа басейну становить 72100 км². Похил річки в середньому близько 0,56 м/км. Середня річна витрата води в гирлі – 300 м³/с, річний стік – близько 10 км³. Середній похил річки становить 0,56 м/км. У басейні ріки Дністер всього нараховується 14886 малих річок загальною довжиною 32 300 км.

Від давньоіранських слів назва річки Дністер означає «Стрімка (швидка) річка», від поєднання скіфо-сарматських слів – «Погранична вода» або «Велика ріка (вода)». Давні греки називали річку Тіріс, потім Тірас; у римлян вона була відома за назвою Данастріс, Данаструс; у турків – Турла.

Її виток знаходиться у Карпатах, у Турковському районі Львівської області на висоті 900 м над рівнем моря, має 386 приток, впадає у Дністровський лиман, з'єднаний з Чорним морем.

Дністер у верхній частині (в межах Українських Карпат) – типова гірська річка з вузькою і глибокою долиною. На рівнину виходить нижче міста Старого Самбора. Звідти й до гирла Дністер має рівнинний характер. Долина стає широкою (до 13 км.). Нижче міста Галича долина знову звужується – тут річка тече між Подільською височиною підкарпатськими височинами, а також Хотинською височиною. У пониззі річка виходить на Причорноморську низовину, тут ширина її долини становить 16 -22 км. Тут у річку впадає чимало приток, що беруть початок зі схилів Карпат, у більшості справа. Найбільші з приток на цій ділянці – Стрий, Свіча, Лімниця, Бистриця, Реут. Далі течії стає спокійнішою, але долина залишається вузькою і глибокою.

У середній течії Дністра притоки впадають лише зліва: Золота Липа, Серет, Збруч, Стрипа, Мурафа, Смотрич. На ділянці від села Вихватинці до міста Дубоссари розташоване Дубосарське водосховище протяжністю біля 120 км. У нижній течії у Дністер впадають справа Бик, Ботна і Реут.

Низини Дністра, зокрема район злиття Дністра з Турунчуком, занесені до міжнародного переліку Рамсарської конвенції про захист водно –

болотних угідь. На території Одеської області у плавнях створено водосховище «Дністровські плавні».

Води Дністра використовуються для водопостачання багатьох населених пунктів, зрошення; у верхів'ях річкою здійснюють лісосплав. Концентрація низки забруднюючих речовин вища 10 гранично допустимих концентрацій.

На Дністрі розташовані міста Хотин, Могильово-Подольський, Ямполь, Сороки, Заліщики, Кам'янка, Дубосари, Бендери та ін.

По Дністру проходить частина державного кордону між Україною і Молдовою. Швидкість течії (в межень) у гірських районах становить 0,3 – 2 м/с, у середній течії, в межах Дністровського каньйону, 0,5 – 1 м/с (у повноводдя 1,5 – 2 м/с), у пониззі – до 0,7 м/с.

Дністровський каньйон, утворює річка від Галича до Хотина. З 2008 року його внесено до реєстру семи природних чудес України. Природа Дністровського каньйону неповторна. Тут ростуть реліктові ліси, є багато степової рослинності, а також є печери і водоспади.

Дельта Дністра – це місце гніздування багатьох птахів, на її території росте чимало рідкісних видів рослин.

Живлення Дністра – мішане з переважанням снігового. Характерна весняна повінь і осінні дощові паводки. Льодовий режим нестійкий.

Басейн річки лежить у межах трьох країн: Польщі, України та Молдови. Більша його частина розташована в Україні. Тут вона займає значну частину територій семи областей південно-західної України (Львівська, Івано-Франківська, Чернівецька, Тернопільська, Хмельницька, Вінницька та Одеська області). У Молдові басейн Дністра охоплює східні та північно-східні райони республіки і займає більшу частину (59%). У Польщі розташована лише невелика частина басейну – його північно-західні околиці (верхів'я двох лівих карпатських приток Дністра – Стривігору і Мшанки)

Річка Дністер є історичною межею між Буковиною та Галичиною, а також між Поділлям і Бессарабією. Річка Дністер є багата на мальовничі краєвиди.

Річку Дністер можна поділити на три частини – гірську Карпатську, середню – Подільську і долишню – Причорноморську.

Дністер у Карпатах. Тут (упродовж приблизно 50 км) Дністер є типово гірською річкою (Рис.1.12) зі швидкою течією, численними перекатами, порогами і кам'янистим дном та берегами. Долина п'яти-подібна, глибока (80–100 м), ширина річища – до 40 м. Похил річки в межах Карпат – понад 3 м/км. Нерідко бувають руйнівні паводки. Річка несе багато уламкового матеріалу – гальки, щебеню (місцевою говіркою – шутер).

Середній Дністер. Нижче міста Старого Самбора Дністер виходить на рівнину – Верхньодністровську уголовину. Течія сповільнюється (особливо нижче Самбора). Похил річки значно зменшується, береги стають низькими, заплава в багатьох місцях заболочена. Тут річка утворює численні розгалуження, острівці. Дно мулисте, різко зменшується прозорість води.



Рис.2.8 – Дністер у Карпатах

Нижче гирла річки Свічі береги долини Дністра стають вищими, а течія знову швидкою. Нижче гирла річки Бистриці починається дуже цікавий і мальовничий відтинок річки – Дністровський каньйон. Тут береги дуже високі, круті, місцями обривисті. Річка дуже мандрує, деякі її вигини простягаються навіть на 10 км. Відомий письменник і етнограф О.С.

Афанасьєв (Чужбинський), який у середині ХІХ століття побував на Кам'янецьчині, у своїх «Нарисах Дністра», виданих 1863 року, писав, що він не знає нічого мальовничішого, ніж долина цієї річки:

«Кам'яні скелі різноманітних форм і дерева в незлічених комбінаціях безперервно змінюють ландшафт, і чи нависне над кручею дикий ліс, чи стеляться виноградники, всюди бачиш закінчену картину, що має свій особливий колорит... Деякі місця на Дністрі такі гарні, що просяться на полотно і з нетерпінням чекають талановитого пейзажиста» [15].

Середній Дністер простягається до міста Тирасполя. Тут, у межах Молдови, його правий берег також дуже високий, однак не такий, як у Дністровському каньйоні.

Нижній Дністер. У пониззі річка тече здебільшого територією південно-східної Молдови (між власне Республікою Молдова і Придністровською Молдавською Республікою). Тут правий берег Дністра все ще високий, але поступово знижується. Течія уповільнюється, з'являються рукави, досить великі острови й заплавні озера. Ближче до гирла (в межах Одеської області України) долина річки стає дуже обводненою й заболоченою. Тут Дністер виходить на Причорноморську низовину. З'являються плавні, подібні до Дніпровських переважно ліві.

А в нижній течії Дністер приймає досить велику праву притоку – Реут; ліві притоки тут дрібні й часто пересихаючі річки, верхів'я яких розташовані в межах України.

Водний режим річки. Правобережні притоки Дністра відносять до річок змішаного живлення з переважанням дощового. Значні коливання зимових і літніх опадів зумовлюють своєрідний нестійкий гідрологічний режим. Характерні весняна повінь і осінні дощові паводки. Середня річна витрата води 330 м³/сек, гідрологічний режим непостійний. Весняна повінь починається на Дністрі в лютому і закінчується в червні. Рівень води в річці піднімається на 3–4 м. Витрата води досягає 180–260 м³/сек. Дощові паводки бувають з середини липня до середини вересня, вони досить швидко

наростають. За добу вода в річці піднімається в окремі роки на 3 м. Рівень води встановлюється на висоті до 5 м. Льодостав на Дністрі короткий. В окремі зими його немає зовсім. Яскраво виражена сезонність у розподілі стоку, висока повторюваність паводків (5–12 впродовж року), приуроченість максимальних витрат до літнього періоду, інтенсивне підняття рівня води (0,5 – 1,5 м/добу і більше) і значно повільніше його спадання. Характерне зменшення максимальних витрат та об'ємів весняного водопілля, збільшення витрат літньої та зимової межені.

Термічний і льодовий режим. Термічний і льодовий режим річки формується під дією трьох основних груп факторів: термічних, які обумовлюють тепловий баланс річки в різні пори року; морфометричних (зміна похилів, глибин та ширини русел), які впливають на зміни умов формування термічного і особливо льодового режимів річок або їх окремих ділянок; антропогенних, тобто різних видів господарського використання річок. Перехід температури води на Дністрі зменшується до 10% від $0,2^{\circ}\text{C}$ восени. Найвищі значення температури води спостерігаються найчастіше в липні і становлять $26\text{--}28^{\circ}\text{C}$. На Дністрі відмічена вертикальна зональність температури води. Термічний режим Дністра зумовлюється його великою глибиною, яка сягає 54 м. Це спричинює утворення термострибка, який звичайно формується на глибинах 18–25 м. За цих обставин вода у придонному шарі найбільше прогривається у вересні – жовтні, коли на поверхні води її температура вже знижується. Середні дати початку стійких льодових явищ на Дністрі 16–25 листопада. Ранні терміни початку стійких льодових явищ випереджають середні на два-три тижні, а пізні – запізнюються на місяць і більше. Льодостав протягом зими часто порушується скресом під час відлиг. Стійким вважається льодостав тривалістю 20 і більше діб. Навесні льодовий покрив руйнується під впливом тепла і механічної дії води. Середні строки скресу – на початку березня [16].

Гідрохімічний режим. Вода в малих річках України має різний хімічний склад і неоднакову мінералізацію, що зумовлено природними умовами формування стоку. Головною особливістю територіального розподілу показників сольового складу є чітка гідрохімічна зональність із північного заходу на південний схід. Ця зональність не залежить від напрямку течії річок і добре узгоджується з фізико-географічними зонами. У воді р. Дністер вміст нікелю, кобальту, свинцю та кадмію перевищував фонові показники у 8, 1,5, 12 та 2 рази відповідно. Серед неглинистих мінералів наявні кварц, кальцит, польові шпати, іноді гіпс. В цілому розподіл рухомих вмістів макро- і мікрокомпонентів свідчить про задовільний стан Дністра, про відсутність на даному етапі регіонального забруднення донних відкладів басейну Дністра незначний вплив забруднення зафіксовано лише на декількох локальних ділянках.

Режим наносів. Найбільший стік наносів у Дністрі (Стрілки, Розділ) складає 300%. Середні багаторічні модулі стоку наносів у сточищі становлять 10,0 – 634,5 т/км² *рік, стосовно сезонного прояву флювіальних процесів та його багаторічних змін встановлено, що найбільше збільшився стік наносів в осінні місяці (15–30%).

Під донними відкладами розуміють донні наноси і тверді частинки, що осіли на дно водного об'єкту внаслідок внутріводоймних фізико-хімічних і біохімічних процесів, що відбуваються з речовинами як природного, так і техногенного походження. У донних відкладах р. Дністер переважають алевритові різновиди (82%) з незначними домішками псамітового (14%) та пелітового компонентів (4%). Донні осади представлені чотирма основними типами – мул піщаний (71%), мул глинистий (17%), пісок замулений (10%) та пісок (2%). Вниз за течією вміст піщаних та крупноалевритових частинок спадає і, відповідно, зростає вміст пелітової та дрібноалевритової фракцій.

Головними глинистими мінералами пелітової фракції донних відкладів є гідрослюда (26%), змішано-шарувата монтморилоніт-хлоритова фаза (19%), каолінит (4%) і хлорит (2%). Специфікою мінерального складу пелітової

фракції донних відкладів гідроекосистеми Дністра є незначне переважання гідрослюди над змішаношаруватим монтморилоніт-хлоритовим утворенням. За вмістом породотвірних мінералів у донних відкладах верхньо-середня частина Дністра належить до монтморилоніт-гідрослюдиисто-кварцової мінералогічної провінції [16]

Гідробіологічна характеристика, вплив, заходи і використання річки Дністер. Альгофлора Дністра представлена 75 видами водоростей, з яких діатомові становлять 50%, зелені – 40%, синьо-зелені – 6%, евгленові – 2% від загальної кількості видів. Протягом вегетаційного періоду основу фітопланктону формують діатомові (38 видів) і зелені (30 видів) водорості. Сезонна динаміка фітопланктону безпосередньо залежить від складного комплексу гідрологічних і гідрохімічних умов водойми. В усі сезони досліджуваного періоду домінантною групою водоростей на Дністрі були зелені – із загальної чисельності фітопланктону (4530 тис. кл./л) понад 50% становить частка саме зелених водоростей. Улітку видова різноманітність водоростей зростала. Порівняно з весняним періодом, улітку чисельність фітопланктону знижувалася до 1369,6 тис. кл./л з біомасою 1140,0 мг/м³. Восени рівень розвитку фітопланктону у Дністрі (біля м. Новий Розділ) залишався ще достатньо високим. Униз за течією Дністра, у міру віддалення від джерел забруднення, а також надходження до нього вод великих правобережних приток (річок Стрий, Свіча, Лімниця) якісний і кількісний склад фітопланктону збагачується. На розвиток альгофлори Дністра значно впливають паводкові води, які транспортують значну кількість завислих речовин. З підвищенням мутності води кількість видів фітопланктону зменшувалася до 10, серед яких переважали діатомові. Восени видова різноманітність планктонних водоростей на створі біля м. Галич зменшилася до 36 видів, що, безперечно, пов'язане з низькою температурою води.

Повені та паводки. Повені та паводки – характерне явище для Дністра. Під час паводків формується 50–70% від річного стоку. Середні багаторічні коефіцієнти стоку річок коливаються від 0,17–0,23 (Подільська височина) до

0,4–0,7 (Передкарпаття і Карпати). Під час екстремальних паводків коефіцієнти стоку правобережних приток сягають 0,74–0,92. Це зумовлене наявністю кількох чинників, зокрема:

1). Верхня частина басейну Дністра розташована в Карпатах і Передкарпатті. Для гірських приток характерна яскраво виражена сезонність у розподілі стоку, висока повторюваність паводків (5–12 на рік), приуроченість максимальних витрат до літнього періоду, інтенсивне підняття рівня води (0,5–1,5 м на добу й більше) і значно повільніше його спадання. Середня тривалість паводків на малих і середніх річках становить 3–10 днів, на великих (Стрий, Лімниця і т. п.) – від 7 до 20 днів і більше.

2). Зміни рослинного покриву, спричинених господарською діяльністю (вирубання лісів, розорювання схилів угідь, випасання худоби тощо). Якість прибережних захисних споруд не завжди відповідає нормам. Крім того, з року в рік недостатньо виконується програма охорони довкілля. Велику роль у формуванні повеней на Дністрі відіграють лісові ландшафти та гірські річки. Ліс виконує водоохоронні та ґрунтозахисні функції: регулює поверхневий стік та гідрологічний режим, протидіє ерозії ґрунтів, стабілізує річкові русла тощо. Однак лісистість Карпат загалом є недостатньою, лісові екосистеми, долини та русла річок зазнали значних змін передусім через людську діяльність.

Кліматичний чинник. Глобальне потепління спричинює нестабільність кліматичних циклів, відбувається часта зміна періодів посух і злив. Коли степова кліматична зона щораз більше потерпає від нестачі вологи, частота екстремальних опадів у гірських районах зростає. Дедалі частіше відбуваються повені та паводки з катастрофічними наслідками. Такі, наприклад, спостерігалися 1969, 1977, 1988, 1992, 1997, 2001 років. Найкатастрофічнішим був паводок 2008 року, який порівнюють із паводками 1941 й 1969 років. Він вирізнявся надзвичайно інтенсивним підняттям води. 26 липня з 11.00 до 15.00 в гирлі Лімниці (неподалік від міста Галича) вода піднімалася зі швидкістю 15 см на годину, а за добу від 11.00 25 липня до

11.00 26 липня – на 2,5 м. Після цього рівень води коливався незначною мірою, а з 28 липня почався спад води. Найінтенсивніше спад відбувався в ніч із 29 на 30 липня. Тоді вода впала на 1,5 м.

Господарське використання річки Дністер. В економіці України річка не відіграє помітної ролі, як, наприклад, Дніпро. Це зумовлено її характером та розташуванням (швидка течія, численні мілководдя, віддаленість від значних промислових центрів, прикордонна річка). У минулому вона застосовувалась переважно у трьох галузях господарства: лісоплав, млинарство (у верхній течії), а також рибництво. Наприклад, у селі Окопи (Борщівський район Тернопільської області) в 1960-х і 1970-х рр. існувала риболовецька артіль, яка займалась промисловим виловом таких риб, як підуст, марена, виріzub, сом. У XIX–XX ст. на Дністрі розвивалося судноплавство. З 1950-х рр. річку почали використовувати у гідроенергетиці. На річці побудовано три потужні гідроелектростанції:

- Дубоссарська ГЕС (1950–1954)
- Дністровська ГЕС (1973–1983)
- Дністровська ГЕС-2 (2000–2009)

Утворені водосховища використовуються для зрошення полів (переважно у Молдові), розведення риби, регулювання стоку річки, здійснення оздоровчих заходів. Крім того, річку використовують для водопостачання населених пунктів. Основним джерелом централізованого водопостачання міст Одеса, Білгород-Дністровський, Іллічівськ, Теплодар, Южний та прилеглих районів є дністровська вода.

Судноплавство. У більшій своїй частині Дністер судноплавний. Вочевидь, по ньому люди плавали ще з давніх часів. Наприклад, відомо, що Дністром як водним шляхом користувалися білі хорвати. Пізніше по ньому сплавливали ліс, а ближче до наших часів стали використовувати також для пасажирських перевезень. Від 1918-го до 1940 року, коли Дністер на значному відтинку був кордоном між трьома державами (Румунією та Польщею і СРСР), водний транспорт на ньому дуже занепав. Коли річка

після Другої світової війни опинилась повністю на території СРСР, судноплавство знову почало розвиватися. Спершу Дністер був судноплавним від гирла до міста Ямполя (Вінницька область) і від смт Стара Ушиця (Хмельницька область) до міста Галича (Івано-Франківська область). На відтинку між Ямполем і Старою Ушицею існували невеликі пороги. Тому тут було вийнято з дна корчі та каміння, землечерпалками поглиблено мілководні перекати. Так Дністер став судноплавним від гирла до Галича. У великих населених пунктах на річці існували пристані і навіть невеликі річкові вокзали. Наприклад, у районі міста Заліщики в 1960-х рр. по Дністрі ходив теплохід «Заліщики» (тепер «Герой Танцоров»), який згодом перевезли працювати на Тернопільське озеро. У 1980–1990-х рр. судноплавство на Дністрі знову занепало. Нині в декількох місцях функціонують паромні переправи; невеликі теплоходи можна побачити хіба що на Дубосарському водосховищі та в місті Тирасполі (Молдова), де вони працюють як прогулянкові судна.

Екологічний стан річки Дністер. Протягом тривалого часу країна розвивалась на основі екстенсивного підходу до використання власного природоресурсного потенціалу, що й відбилось на показниках використання водних ресурсів у всіх сферах господарювання. Структурна криза в перехідний період позначилась і на зменшенні забору і використанні водних ресурсів в басейні Дністра. У 2005 р. забрано 692 млн. м³ води, що становить 4,9% від загального забору води в Україні. Відповідно об'єм використання свіжої води в басейні Дністра до 2004 р. зменшувався і у 2005 р. становив 535 млн. м³. Ця тенденція пояснюється значним скороченням виробничих водопотреб у промисловому секторі, а також значним зменшенням витрат води в сільському господарстві, частковим переходом на оборотне та повторно-послідовне водокористування.

Основними компонентами Дністровського водогосподарського комплексу є водопостачання населених пунктів, промисловості, сільськогосподарського виробництва, зрошення земель та обводнення

посушливих районів, гідроенергетика, водний транспорт, рибне господарство і рекреація. Аналізуючи господарську структуру водокористування в басейні Дністра за період 1986–2004 рр. слід акцентувати на чітких тенденціях і закономірностях у використанні водних ресурсів на різні потреби. Порушення нормативів якості води досягло рівнів, які свідчать про наявні тенденції деградації водних екосистем, зниження продуктивності водойм. Значна частина населення Дністровського басейну використовує для своїх життєвих потреб недоброякісну воду, що загрожує їх здоров'ю.

Найбільшими забруднювачами басейну Дністра являються промислові підприємства та об'єкти житлово-комунального господарства. Особливо забруднюються водні об'єкти басейну солями амонію, нафтопродуктами, важкими металами. Основними причинами забруднення поверхневих вод Дністровського басейну є:

- скиди неочищених та недостатньо очищених комунально-побутових і промислових стічних вод безпосередньо у водні об'єкти та через систему міської каналізації;
- надходження до водних об'єктів забруднюючих речовин з поверхневим стоком води з забудованих територій та сільгоспугідь;
- ерозія ґрунтів на водозабірній площі.

Нераціональне використання води у всіх сферах людської діяльності призвело до значних наслідків в даному регіоні, паводки і повені набули катастрофічного характеру, що призводить до значних пошкоджень та руйнування гідротехнічних споруд. На сьогодні залишається актуальною проблема екологічного стану водних об'єктів басейну Дністра. Системний аналіз сучасної екологічної ситуації в басейні Дністра та організації управління охороною і використанням водних ресурсів дав змогу окреслити коло найбільш актуальних проблем, які потребують розв'язання, а саме:

- надмірне антропогенне навантаження на водні об'єкти внаслідок екстенсивного способу ведення водного господарства призвело до кризового

зменшення самовідтворюючих можливостей річок та виснаження водноресурсного потенціалу;

- стала тенденція до значного забруднення водних об'єктів внаслідок неупорядкованого відведення стічних вод від населених пунктів, господарських об'єктів і сільськогосподарських угідь.

- використання відсталих технологій сільськогосподарського виробництва, низької ефективності комунальних очисних споруд, що призводять до забруднення води органічними та біогенними речовинами;

- погіршення якості питної води внаслідок незадовільного екологічного стану джерел питного водопостачання;

- недосконалість економічного механізму водокористування і реалізації водоохоронних заходів;

- недостатня ефективність існуючої системи управління охороною та використанням водних ресурсів внаслідок недосконалості нормативно-правової бази і організаційної структури управління;

- відсутність автоматизованої постійно діючої системи моніторингу екологічного стану водних басейну Дністра, якості питної води і стічних вод у системах водопостачання і водовідведення населених пунктів і господарських об'єктів.

Екологічне оздоровлення річкових басейнів повинно бути одним із найважливіших пріоритетів державної водної політики, основною метою якої має бути відновлення і забезпечення сталого функціонування річкових екосистем, якісного водопостачання, екологічно безпечних умов життєдіяльності населення і господарської діяльності та захисту водних ресурсів від забруднення й виснаження.

Вирішення зазначених проблем можливе при виконанні Закону України «Про Загальнодержавну програму розвитку водного господарства України», як документу, який включає ряд галузевих програм і пріоритетні заходи, реалізація яких забезпечить подальший соціально-економічний розвиток регіону.

Отже, ріка Дністер бере початок на північному схилі Карпатських гір біля села Вовче, та впадає в Дністровський лиман Чорного моря, на відстані 35 км на південь від міста Одеса. Довжина річки 1352 км, площа водозабору 72100 км². Позначка стану на рівні 760 м, устя – 1 м., загальне падіння ріки Дністер – 759 м., середній уклін водної поверхні 1,78%, найбільший уклін – 39% (на 4 км). Басейн Дністра має форму сильно витягнутого, овалу довжиною 700 км, шириною 120 км. Майже весь річковий стік формується у межах України і транспортується в Молдову, яка займає площу 19,2 тис. км² (27% водозабору). Звідки Дністер знову тече в Україну і через Дністровський лиман впадає в Чорне море, загальний об'єм водозбору в басейні становить близько 5,0 км³ на рік, з них на потреби Молдови витрачається 75%. Водопотреби населення і народного господарства української частини басейну складають 1,6 км³ на рік. У цільовій структурі водоспоживання найбільша частина припадає на виробничий (35%) і госпобутовий (34%) сектори, а в сільському господарстві використовується 29% (на зрошення – 13%) водних ресурсів.

В нижній частині ріка Дністер використовується як джерело зрошення. Вода на зрошувальні сільгоспугіддя подається за допомогою насосів, полив проводиться в липні-серпні місяці. Також ріка Дністер використовується для рибного господарства та аматорського рибальства.

Басейн Дністра (8,7% від площі України) охоплює малі річки східних схилів Українських Карпат і річки південно-західної частини Подільської височини. Значні коливання зимових і літніх опадів зумовлюють своєрідний нестійкий гідрологічний режим. Термічний режим Дністра зумовлюється його великою глибиною, яка сягає 54 м. Це спричинює утворення термострибка, який звичайно формується на глибинах 18–25 м. Найбільший стік наносів у Дністрі (Стрілки, Розділ) складає 300%.

Таким чином за результатами лабораторного аналізу виявлено, що мінералізація (загальний вміст солей) не перевищує граничнодопустимої концентрації. Водпостами, які найбільш придатні для визначення

антропогенного впливу на стік Дністра, є Заліщики (площа басейну – 24600 км²) і Бендер (66100 км²).

Одним із найважливіших компонентів водного середовища, що визначає його екологічну якість, є наявність у воді органічних забруднень. Ступінь забруднення водних об'єктів органічними речовинами визначає їх сапробність. Одним з найбільш шкідливих проявів антропогенного впливу на водні екосистеми та гідросферу в цілому є хімічне забруднення, яке може призводити до отруєння водного середовища та його живого населення. Також дуже небезпечним є радіонуклідне забруднення гідробіоценозів, тому що воно має віддалені у часі наслідки, які проявляються через роки, століття.

3. СТРАТЕГІЯ РОЗВИТКУ ТУРИСТСЬКО-РЕКРЕАЦІЙНОЇ ДІЯЛЬНОСТІ ПАРКУ

3.1 Складові поняття «туризм» та «рекреація»

У сучасному світі туризм – це багатогранне явище, тісно пов'язане з економікою, історією, географією, архітектурою, медициною, культурою, спортом та іншими науками. Однак, жодна з них не може повністю і вичерпно охарактеризувати його як об'єкт власних досліджень і жоден з існуючих соціально-економічних інститутів не в змозі самотійно розв'язати комплекс його проблем.

У сучасній науковій літературі можемо знайти багато визначень поняття «туризм», що суттєво відрізняються одне від одного насамперед тому, що їх автори розглядають туризм із різних аспектів:

– як особливу форму пересування людей за визначеним маршрутом з метою відвідання конкретного об'єкта або задоволення своїх інтересів і повернення на постійне місце проживання;

– як форму розвитку особистості, яка реалізується через соціально-гуманітарні функції (виховну, навчальну, оздоровчу та спортивну);

- як форму організації відпочинку, проведення дозвілля;
- як галузь господарства, пов'язану з обслуговуванням людей, що тимчасово перебувають поза межами постійного місця проживання;
- як сегмент ринку, в якому сходяться підприємства таких галузевих господарств, як транспорт, харчування, готельне господарство, культура, торгівля тощо;
- як явище, що виходить за межі традиційних уявлень, які асоціюються виключно з відпочинком [18].

У Законі України «Про туризм» від 15 вересня 1995р. наведено таке визначення: туризм – це тимчасовий виїзд (подорож) осіб з постійного місця проживання з пізнавальною, оздоровчою, професійно-діловою, спортивною, релігійною та іншою метою на термін від 24 годин до одного року поспіль, без зайняття оплачуваною діяльністю в місці тимчасового перебування.

В основу визначення туризму, сформульованого Організацією Об'єднаних Націй (Конференція з туризму та міжнародних подорожей, Рим, 1963р. та Комісією зі статистики ООН (квітень 1998р.), переглянутого та схваленого на конференції Всесвітньої туристичної організації зі статистики подорожей та туризму в Оттаві (Канада) 1991р., покладено аспект попиту: «Діяльність осіб, що подорожують та здійснюють перебування в місцях, які знаходяться поза межами звичного середовища перебування, на період не більше одного року поспіль з метою відпочинку, лікування, діловою та іншою».

Одне з найперших та, мабуть, найточніших визначень туризму запропонували професори Бернського університету Гудзікер і Крап, згодом його схвалила Міжнародна асоціація наукових експертів туризму. Вчені вважали, що туризм можна розглядати як низку явищ і взаємовідносин, які виникають у результаті подорожі, якщо вона не призводить до постійного місця перебування у визначеному місці та не пов'язана з отриманням прибутку. А за Н.Ф.Реймерсом, туризм – це будь-яка подорож з метою відпочинку і знайомства з новими регіонами й об'єктами, а О.О.Бейдик дає

наступне пояснення цього терміна: «Туризм – це форма масового подорожування та відпочинку з метою ознайомлення з навколишнім середовищем, що характеризується екологічною, освітянською та іншими функціями». Туризм залежно від мети подорожі поділяється на спортивний, пізнавальний (екскурсійний), діловий, любительський (мисливський, рибальський), релігійний та інші; залежно від засобів пересування – пішохідний, лижний, автобусний, автомобільний, авіаційний, велосипедний, водний, залізничний, комбінований [19].

Виділяють також внутрішній (національний) та іноземний (міжнародний) туризм. Туризм з активними (веслові судна, плоти, велосипед та інші) і пасивними (морські та річкові круїзи, подорожі на автобусах тощо) засобами пересування, організований та самодіяльний.

Різні форми туризму віддають перевагу засобам організації раціонального дозвілля, активного відпочинку і проявлення здорового способу життя для широких верст населення і різних за віком.

Доцільно зазначити, що туризм можна вважати видом рекреації, пов'язаний з виїздом за межі постійного місця проживання, активний відпочинок, під час якого відновлення працездатності поєднується з оздоровлювальними, пізнавальними, спортивними і культурно-розважальними цілями.

А рекреація, відповідно – це відновлення чи відтворення фізичних і духовних сил, витрачених людиною в процесі життєдіяльності; рекреація включає різноманітні види діяльності у вільний час, спрямовані на відновлення сил і задоволення широкого кола особистих і соціальних потреб та запитів.

Рекреація – це різноманітний вид людської діяльності у вільний час, спрямовані на відновлення сил й задоволення широкого кола особистих і соціальних потреб. Останні включають розвиток фізичних і духовних сил людини, навичок спілкування між людьми, підвищення соціально-трудового та культурного потенціалу суспільства, а також формування нових рис та

якостей особистості, у т.ч. культури міжособистісних і міжнаціональних контактів, навичок сприйняття природних і культурних цінностей.

Рекреація як одна з головних форм продуктивного використання вільного часу людини – суспільний, економічний і науковий феномен, для якого не мають значення міжгалузеві та міждисциплінарні межі. Недивлячись на цю особливість, слід зауважити, що найбільший вклад у її вивчення і розуміння вносить географія, у царині якої сформувалася потужний науковий напрям – географія рекреації і туризму [19].

Рекреацію можна сприймати і як заплановану бездіяльність, яка здійснюється за чийось бажанням. У глибшому сенсі вона розглядається у зв'язку з емоційним досвідом та натхненням, що з'являється як наслідок рекреаційної дії. Рекреаційна діяльність пов'язана з використанням ландшафтів і значних територій. І у цьому сенсі вона конкурує із сільським та лісовим господарством, рибальством, промисловістю, гірничою справою та іншими видами суспільної виробничої діяльності, де використовуються природні ресурси.

Розрізняють три форми використання часу, відведеного на рекреацію – туризм, лікування-оздоровлення та відпочинок. Для означення цього часу і видів діяльності, які відбуваються в його межах, будемо використовувати поняття «рекреаційно-туристичний», яке включає всю (чи майже всю) сукупність явищ і процесів, пов'язаних з відновленням сил людини та задоволенням її фізіологічних і соціальних потреб.

Саме туризм у сучасному світі сприймається як головна форма рекреаційної діяльності, перетворившись на потужну самостійну галузь нематеріального виробництва, яка задовольняє рекреаційні потреби.

Тому, рекреація та туризм можна вважати близькими за своїми властивостями та можна їх співвідносити, бо рекреація і туризм – використовуються як поняття про дію, спосіб організації вільного від роботи часу.

3.2 Туристично-рекреаційний потенціал території

Рекреаційні ресурси – сукупність природних та антропогенних об'єктів і явищ, що їх можна використовувати для відпочинку, лікування й туризму. Природні рекреаційні ресурси – це особливості природи, природні та природно-технічні геосистеми, об'єкти і явища природи, їхні компоненти й властивості, природоохоронні об'єкти, пам'ятки історії, архітектури, етнографічні особливості території.

Поняття «рекреаційні ресурси» є набагато ширшим від поняття «туристичні ресурси», оскільки включає в себе компоненти природи, соціально-економічні принципи і культурні цінності, які задовольняють туристичні потреби споживачів.

Загальний обсяг рекреаційних ресурсів не може бути визначений повністю якісно або кількісно. Для оцінки рекреаційних ресурсів треба враховувати географічне положення, особливості клімату і ландшафтів.

До основних видів рекреаційних ресурсів Нижньодністровського НПП належать: береги річок, озер і водосховищ; лісові та лучні масиви; міста – історичні центри; релігійно-культурні комплекси та окремі споруди, розташовані поза межами населених пунктів; давні міста, фортифікаційні споруди, каменярі.

На характер використання рекреаційних ресурсів надзвичайно сильно впливає екологічний стан території – чистота або забруднення вод, повітря, ґрунтів, порядок чи безладдя в соціально-політичному житті суспільства, економіці країни.

Серед рекреаційних ресурсів, особливо велика роль і значення, природних рекреаційних ресурсів. Їх класифікація, запропонована Стафійчуком В.І. [20] :

- 1) кліматичні;
- 2) геоморфологічні;
- 3) гідрологічні;

- 4) гідромінеральні;
- 5) ґрунтово-рослинні;
- 6) фауністичні.

Кліматичні рекреаційні ресурси – представляють собою метеорологічні елементи або їх поєднання, які мають медико-біологічні властивості та використовуються в процесі рекреації.

Цей вид рекреаційних ресурсів – основний. Певні типи клімату сприяють ефективному підвищенню фізичних і духовних сил людини як самі по собі, так і в поєднанні з іншими природними ресурсами, які можуть бути віднесені до рекреаційних в даному регіоні.

Геоморфологічні рекреаційні ресурси представляють собою поєднання елементів, форм і типів рельєфу, що мають різний генезис, вік та еволюцію, що володіють науковими, медико-біологічними та психолого-естетичними цінностями та використовуються для задоволення потреб людей у рекреації.

Умови рекреаційної діяльності багато в чому визначаються особливостями рельєфу. Характер рельєфу впливає на багато видів рекреаційної діяльності, визначає естетичні властивості пейзажів, умови сонячного освітлення, можливості будівництва. Кожному типу рельєфу відповідає певний тип рекреаційної спеціалізації. Для лікувально-оздоровчого відпочинку як функціонально, так і естетично найбільш сприятлива пересічена місцевість, але з незначними перевищеннями. Тому, як правило, лікувально-оздоровчі установи розташовуються або на рівнинних територіях, або у передгірній (200–400 м.) чи високогірних (400–1000 м.) частині.

Гідрологічні рекреаційні ресурси включають всі типи поверхневих і підземних вод, які мають наукову, естетично-психологічну, медико-біологічну цінність і використовуються для задоволення потреб людей у рекреації.

З точки зору економічного використання гідрологічні рекреаційні ресурси можуть бути технологічно обов'язковими (гідромінеральні або морські води) та можуть сприяти рекреаційному процесу (прісна питна вода).

У свою чергу технологічно обов'язкові гідрологічні ресурси можуть втягуватися в процес рекреаційної діяльності різним чином:

1) як елемент атрактивності, сприймається зоровим апаратом – морські та річкові пейзажі, екскурсійні водні об'єкти – водоспади;

2) використовуватися без прямого їх витрачання – морські і річкові купання, в результаті чого гідрологічні рекреаційні ресурси піддаються впливу, зміні і навіть деградації;

3) безпосередньо витрачатися, наприклад, гідромінеральні ресурси.

Гідромінеральні і гідротермальні рекреаційні ресурси, будучи ресурсами надр, є вичерпними і невідновними. Зазвичай вони розташовані в глибинних шарах літосфери і мають обмежене число виходів на поверхню Землі. Тому порушення гідрологічного режиму району виходу цих вод на поверхню призводить до того, що вони йдуть у глибину земної кори. Джерела виснажуються і втрачають економічну значимість.

До водних об'єктів, які становлять інтерес для рекреаційної діяльності, належать моря, великі і малі річки, озера, штучні водойми – від великих водоймищ, побудованих на річках, до ставків і заповнених водою кар'єрів.

Гідромінеральні ресурси є одними з основних природних лікувальних факторів, що використовуються в санаторно-курортній практиці. До них відносяться мінеральні води і лікувальні грязі. Мінеральні води являють собою складні розчини, в яких компоненти знаходяться у вигляді іонів, незв'язаних молекул, колоїдних частинок і розчинених газів та є одним з найважливіших факторів лікувальної рекреації.

Мінеральні води поділяються:

- за складом по групам;

- за ступенем мінералізації: води питна, води бальнеологічного призначення.

Лікувальні грязі. В Україні є значні запаси лікувальних грязей. Вони тут відомі з давніх часів. До них відносяться різні за походженням природні утворення (відкладення боліт, озер та морських заток), які складаються з води, мінеральних та органічних речовин і являють собою однорідну тонкодисперсну пластичну масу з певними тепловими та іншими фізично-хімічними властивостями. За прийнятою класифікацією, лікувальні грязі поділяються на торфові (прісноводні, мінеральні), мулисті (сапропелі, сульфідні, мінеральні, глинисті) та псевдовулканічні (сопкові та гідротермальні). Вони застосовуються для загальних і місцевих аплікацій, грязеводних ванн, а також у поєднанні з електропроцедурами.

Грунтові рекреаційні ресурси – це різноманітність типів ґрунтів рекреаційної спеціалізації, через які відбувається обмін речовиною і енергією між літосферою, атмосферою і гідросферою і які формують фізико-хімічні, фауністичні та флористичні та комплексно-природні рекреаційні ресурси. Це опосередкований ресурс, який сприяє створенню і розвитку рекреаційного сектору економіки.

Значення рослинного покриву в якості рекреаційного ресурсу дуже велике, тому що з ним пов'язаний оздоровчий вплив ландшафту завдяки іонізаційним і фітонцидним властивостям рослин. Особливо велика роль лісів, так як саме лісові масиви сприяють підвищенню вмісту кисню в повітрі і його іонізації (процес утворення іонів у повітряному середовищі, який надає очищувальних вплив на організм людини).

Фітолікувальні ресурси обмежуються параметрами рекреаційного використання лісів, їх водоохоронно-захисними властивостями, цілющим впливом на організм людини і сприятливим санітарно-гігієнічним фоном для лікування, відпочинку, туризму.

Флористичні рекреаційні ресурси об'єднують все розмаїття рослинного світу, що володіє лікувальними властивостями, науковими, науково-

пізнавальними, природно-естетичними рекреаційними та медико-біологічними цінностями і бере участь в процесі відновлення духовних і фізичних сил людини.

Об'єднуючись в рекреаційному комплексі з іншими рекреаційними ресурсами, вони створюють високу ступінь атрактивності будь-якого ландшафту. Залучення лісових ресурсів у процес рекреаційної діяльності може бути різним за характером:

- 1) сприйматися візуально – пейзажі, екскурсійні об'єкти;
- 2) використовуватися без прямого їх витрачання, наприклад екскурсії в ліс;
- 3) безпосередньо витрачатися, наприклад, збір ягід, грибів, горіхів.

Фауністичні рекреаційні ресурси – це природні ресурси, які об'єднують всі різноманітність тваринного світу, що володіє науковою, науково-пізнавальною, природно-естетичною та медико-біологічною цінністю і використовуються в процесі відновлення духовних і фізичних сил людини, його працездатності. Фауністичні рекреаційні ресурси відносяться до відновлюваних, так як вони мають здатність до самовідновлення. Вони виступають одночасно і технологічно обов'язковими ресурсами, безпосередньо беручи участь у процесі відновлення духовних і фізичних сил людини, і які сприяють рекреаційного процесу, формуючи ґрунтові та комплексні рекреаційні ресурси. [20]

Отже, рекреація – не лише перспективна галузь Нижньодністровського НПП, це ще й найгуманніший вид природокористування, який сприяє формуванню у туристів екологічного світогляду, любові до навколишнього середовища. Територія розташування парку має чималий туристично-рекреаційний потенціал, адже уся територія характеризується сприятливими умовами та наявністю різноманітних рекреаційних ресурсів для відпочинку і лікування населення, проведення різних видів туристичної діяльності

3.3 Специфіка використання рекреаційних ресурсів

Рекреаційні ресурси залежать від багатьох чинників, а саме: географічного положення, особливостей клімату і ландшафтів, екологічного стану території, соціально-політичного становища держави і т.д.

Тому і їх використання залежить від наявності тих чи інших створених умов, для забезпечення потенційних туристичних можливостей території.

Рекреаційні ресурси свідчать про потенціал території, а не реалізацію. Усі рекреаційні ресурси за ступенем впливу на формування та розвиток рекреаційної діяльності на певній території можна розділити на такі групи:

- 1) ресурси, функціонально необхідні для конкретних видів відпочинку;
- 2) ресурси, що впливають на процес відпочинку та його ефективність;
- 3) ресурси, що впливають на можливість рекреаційного будівництва та функціонування інфраструктури.

Рівень концентрації та комбінування рекреаційних ресурсів визначає масштаби перспективної рекреаційної зони та її спеціалізацію. Тобто, рекреаційна зона може охоплювати всі види рекреаційної діяльності, або бути спеціалізованою залежно від наявних рекреаційних ресурсів.

Потреби відпочиваючого фіксовані комплексом оздоровчих, лікувальних, культурно-пізнавальних чи інших занять та залежать від наявності необхідних для реалізації цього комплексу природних умов і ресурсів на території. Однак, привабливість ландшафту, висока розчленованість рельєфу, наявність оглядових майданчиків, унікальних пам'яток природи та культурні надбання того чи іншого регіону завжди будуть користуватися рекреаційним попитом. І при формування потенційної рекреаційної зони завжди формується рівновага між попитом на рекреаційні ресурси території та її можливостями.

Види туризму та рекреації, поширені в регіоні.

У регіоні є необхідні умови і можливості для створення потужного туристичного комплексу. Рекреаційні ресурси мають пізнавальне значення і

можуть бути використані для задоволення духовних потреб населення, і так як туристична галузь є важливим чинником стабільного й динамічного збільшення надходжень до бюджету, істотного позитивного впливу на стан справ у багатьох галузях економіки (транспорт, торгівля, зв'язок, будівництво, сільське господарство тощо), то можна впевнено затвердити, що туризм є не лише джерелом пізнання світу, але й великим прибутковим бізнесом.

Туризм сприяє підвищенню зайнятості населення, розвитку ринкових відносин, міжнародному співробітництву, залученню громадян до пізнання багатой природної та історико-культурної спадщини краю, збереженню екологічної рівноваги. За два останні роки в нашій державі відбуваються бурхливі процеси перетворення туристичної галузі в одну із провідних галузей економіки України.

Тому не дивно, що на територіях, де є всі створені умови: і природні, і культурно-історичні, і економічні, намагаються підняти туристичну сферу на новий рівень, тим самим покращувати економічну ситуацію в країні. І Одеська область, не є цьому винятком.

На базі історично-культурних пам'яток, наявності двох річок та сприятливого клімату, на території Нижньодністровського НПП, при залученні туристичних агенцій, можна пропонувати чималий асортимент найрізноматніших екскурсій.

Відвідувачам та туристам будуть запропоновані екскурсії то території Нижньодністровського НПП за будь-якими вимогами на різний смак. Наприклад такі екскурсії (Рис.1):

«Царство птахів» - це водний екологічний маршрут на протязі біля 20 км від села Маякі вниз по течей Дністра, далі через пролив Суровцева і Килирийський ерик, в Дністровський ліман. Під час екскурсії можна спостерігати за біготьма птицями, а також подивитись заросли рідкої рослини, плавуна щитолісного, і одну з найкрупніших в Європі плантацій кубішки жевтої.

Маршрут пропонує 5 оглядових зупинок (зп), де туристів знайомлять з типовими природними комплексами Нижнього Дністра, характерними представниками рослинного та тваринного світу, багатою історією краю:

– екологічний маршрут «Царствоптахів»

1-ша зп. — «село Маяки» екскурсія починається з старовинного с. Маяки (XIV в.) та знайомства з його продавньою історією, сьогоденням. Сьогодні в нем розташовані наукові бази двох ВУЗів Одеси (ОНУ ім. І.І.Мечникова и ОГЕКУ), офіс НПП «Нижнеднестровский», на околиці села проводяться археологічні розкопки останків Трипольської культури.

2-га зп. — «Зустріч з Дністром» — відвідувачі знайомляться з відмінностями дельти річки, історією краю, неймовірної краси природою та багатими природними ресурсами.



Рис.3.1 – Екологічні маршрути на територіях Нижньодністровського НПП.

3-я зп. — «протока Суровцева», продовження знайомства з представниками рослинного та тваринного світу дельти Дністра.

4-а зп. — «Дністровський лиман», де можна подивитись та сфотографувати «червонокнижних жителів» дельти Дністра — рожевих пеліканів, лебедів, малих бакланів, жевтих чапель, болотних крачків та інших.

5-я зп. — «Килирийський єрик», туристам відкривається неймовірний вид протоки.

«Дністровська Амазонія»

Маршрут пропонує 5 оглядових зупинок:

1-ша зп. — «село Маяки» екскурсія починається з стародавнього с. Маяки (XIV в.) та знайомства з його давньою історією та сьогоденням.

2-а зп. — «Зустріч з Дністром» — перед туристами відкривається вид річки Дністер, дельта якого була відома ще з часів греків своєю красою природи й багатими природними ресурсами, а в теперішній час вона представляє собою унікальну екологічну систему Чорноморського узбережжя

3-я зп. — «станція Дністер», де відвідувачі знайомляться з цікавими фактами з історії створення станції.

4-а зп. — «Біле озеро» — маршрут пролягає екологічно водною стежкою по оз. Білому, яке розташоване між руслами Дністра і Турунчука, неподалік від м. Біляївка. Далі екскурсія проходить по протоці Широкій, де відвідувачі начебто опиняються в справжній Амазонії, по обидві сторони протоки простягається поймений ліс з ясеня, тополя сріблястого, вербени, живих парканів з переплетенням хмелю і дикого винограда.

5-а зп. — «річка Турунчук», до неї виводить хвиляста протока. Найбільша частина берегів Турунчука вкрита івовим лісом, зарослями

кустарників і сорним різнотрав'ям. Обратний шлях проходить по річці Турунчук и Дністер.

«Старий Турунчук» - це спеціальний водний екологічний маршрут розроблений з метою організації еколого-просвітницької роботи шляхом демонстрації природних комплексів і біологічного різноманіття дельти Дністра. Головною метою якого є розширення екологічних знань і формуванню екологічної свідомості та культури відвідувачів. Маршрут по Старому Турунчуку через Олександрівський ерик.

Маршрут пропонує 5 оглядових зупинок:

1-а зп. — «село Маяки»

2-а зп. — «Зустріч з Дністром»

3-я зп. — «острів Гонтаренко», слідує еколого-пізнавальною стежкою, на маршруті відвідувачів чикають 5 оглядових зупинок, на яких можна ознайомитися с типовими природними комплексами Нижнього Дністра.

4-а зп. — «Старий Турунчук»

5-я зп. — «Олександрівський ерик» - відвідувачі дізнаються про історію цього ерика, побачать типових представників рослинного та тваринного світу дельти Дністра.

Екологічна тропи «Острів Гонтаренко» — цей водний маршрут проходить по о. Гонтаренко, який розташований по правому берегу Дністра, між ериками Олександрівським і Фестивальним, неподалік від с. Маяки, де туристів ознайомлять з типовими природними комплексами Нижнього Дністра, характерними представників рослинного та тваринного світу.

Проїзд до стежки здійснюється на човні, далі відвідувачі їдуть по маршруту, а човен жде на передостанній зупинці, щоб потім відвезти їх до оглядового майданчика та повернутися в с. Маяки. Маршрут пропонує також декілька оглядових зупинок:

1-а зп. — знайомство з островом, названим га честь ученого-гідролога, еколога, Вадима Миколайовича Гонтаренко, який багато років життя присвятив збереженню природи Дністра.

2-а зп. — «Історична» (навпроти с. Маяки) – тут розкажуть про історію древнього і мальовничого села Маяки, та про його соьгодення.

3-я зп. — «В гостях у природи», організован короткий відпочинок, за час якого можна ознайомитися з унікальними представниками флори і фауни цього острова.

4-а зп. — це короткий відпочинок перед здійсненням прохода по «Камишовому лабіринту». Тростникові зарослі — типичне угруповання в пойменій зоні. Гості стежки дізнаються про відмінності між камишом та тростником, рогозом і осокою, про величезне значення цих рослин для річної екосистеми, про те, як люди здавна використовували їх у побуті.

5-а зп. — «Зелена аптека», де на березі протоки «Фестивальна» можна зустріти багато лікарських рослин, дізнатися про їх значення, способи використання. На протилежному березі цього ерика відкривається панорама пойменого лісу. Далі мандрівка нп човні до оглядового майданчика берегу Старого Турунчука, звітки відвідувачі будуть мати змогу насолодитися красою акваторії Дністровського лімана. Зворотній шдях пролягає по Олександровському ерику і річці Дністр до с. Маяки.

Крім всім звичного пізнавального туризму, природний потенціал розташеапння парку дає можливість розвинути інші види туризму, таких як: спортивний туризм, етнографічний, сільський зелений, винний туризм, науковий туризм.

Спортивний туризм надає свої послуги людям, які хочуть отримати певну дозу адреналіну: прокатитися на водних лижах, побачити красу водного світу. Молодь приваблює пішохідний туризм, що має велику кількість різноманітних маршрутів, велосипедні прогулянки.

Розвиватися етнографічному туризму допомагають різноманітні виставки, присвячені культурі, архітектурі, побуту місцевих народів, що є

логічно, бо на цій території проживають народи, які сформувалися безпосередньо на цій території.

Останнім часом набирає обертів сільський туризм. І поряд з відпочинком біля моря, пропонуються послуги зеленого туризму. Цьому сприяє унікальний ландшафт і багатонаціональний склад населення.

Спеціальні екскурсії у виноробні господарства, відвідування музеїв і дегустації – в цьому полягає винний туризм. Мистецтво виноробства, виноградники, винні фестивалі – як вид пізнавального відпочинку.

Для узагальнення даної інформації, щодо розвитку різноманітних видів туризму, мною було створено таблицю, що дає змогу оцінити різні види туризму, що можуть бути розвинені в регіоні.

Отже, можна дійти висновку, що туристична сфера в данному регіоні різнопланова та має всі передумови для подальшого розвитку, задля забезпечення людей відпочинком та новими враженнями.

Таблиця 3.1 – Відповідність видів туристичної діяльності ресурсному потенціалу регіону

Види туризму	Ресурси території	Оцінка стану
Пізнавальний туризм	Пам'ятки історико-культурної спадщини, природні можливості регіону	Стан історично-культурних пам'яток контролюється, але бажано інтенсивніший догляд за природними пам'ятками та фінансування. Тому подальший розвиток завдяки цим факторам, цілком позитивний.

Оздоровчо-лікувальний туризм	Кліматичні, водні та флористичні ресурси.	Чимала кількість природних ресурсів, що може приваблювати туристів, що зумовлює фінансовий прибуток. Подальший розвиток цього виду туризму, можна вважати позитивним.
Спортивний туризм	Специфіка рельєфу, рівнини, наявність водних ресурсів	Ця галузь туризму підтримується та фінансується завдяки ентузіастам. Безперечно стан має досконало контролюватися, адже це небезпечний вид і може коштувати життя.
Екологічний туризм	Достатня розвинена мережа об'єктів ПЗФ, екологічний стан території	Цей вид відносно попередніх не настільки фінансово забезпечений, як це має бути. Та й стан заповідників бажає бути кращим. Майбутній розвиток найбільше залежить від фінансування та кращого догляду за екологією регіону.

Сільський, зелений туризм	Екологічні умови в регіоні, етнокультурна спадщина, архітектурні пам'ятки	В час інтенсивної урбанізації людям хочеться зануритися в атмосферу сільських поселень та чистої екології. Але розвиток відбувається не так інтенсивно, як це відбувається за кордоном. І кошти теж майже не виділяються.
Науково- пізнавальний туризм	Особливості розвитку природи, наукова спадщина: заповідники, заказники, пам'ятники природи	Є спроби підняти цей вид на вищу ступінь, покращити його для привертання уваги більшої кількості туристів, але догляд за станом ресурсів міг би бути кращим. Фінансування виділяється не на всі ресурси.
Етнографічний туризм	Етнологічна спадщина: пам'ятки архітектури, музейні експозиції, архівні матеріали, історичні пам'ятки	Історичне минуле предків привертає увагу туристів, тому етнографічний туризм розвивається. Намагаються зберегти стан архівних документів, музеїв, садиб та інших пам'яток.

Винний та гастрономічний туризм	Природні та екологічні для розвитку виноробства, багата традиція, різноманіття культурних особливостей етнічних кухонь.	Вид туризму, що має всі умови для розвитку. Фінансування має бути більшим, інтерес відвідувачів, збереження традицій. Але залежність від кліматичних умов має специфічні умови та деякі проблеми для подальшого розвитку.
---------------------------------	---	---

3.4 Організація туристичного походу вихідного дня

Турпоходи бувають одно і багатоденними, походами вихідного дня, а також поділяються на категорії складності: I, II, III, IV, V.

Походи вихідного дня найбільш популярні і масові заходи. Вони проводяться у вихідні дні і є школою для туриста. Їх проводять із метою активного відпочинку, вивчення рідного краю, ознайомлення з природою, пам'ятними місцями свого району, залучення до туризму найширших верств населення. Походи вихідного дня – це один із способів тренування і підготовки для подальших далеких походів. У цих походах починаючий турист отримує перші знання похідного життя, перші навички, підвищує свою загальну фізичну підготовку. У цих походах можуть брати участь усі бажаючі. [21].

Одним з важливих етапів в організації туристського походу є комплектування туристської групи. Без особливих зусиль формується туристська група з членів одного колективу, пов'язаних спільними виробничими та іншими інтересами, близьких за віком і фізичної підготовки. При такому складі враховуються запити та можливості кожного, заздалегідь спільно вибирається і розробляється маршрут.

Важливо спочатку встановити оптимальний склад учасників походу. Досвід підказує, що краще за все, коли чисельність групи коливається в межах 10-15 чоловік. Це забезпечує маневреність, дотримання графіка руху, подолання природних перешкод. При виборі маршруту виходять з основного завдання, мети подорожі і враховують бажання членів туристської групи.

Кожен похід повинен мати певну мету. Найпоширеніший мотив участі в поході – бажання познайомитися з пам'ятними та історичними місцями, з визначними пам'ятками, самому все побачити і дізнатися.

Цілі і завдання походу можуть бути різні: оздоровчі (прогулянки до лісу, річки), екскурсійні (відвідування музеїв, виставок чи інших пам'яток), військово-патріотичні (походи по місцях бойової і трудової слави), навчально-спортивні (навчання і вдосконалення прийомів з подолання водних та інших перешкод, організація біваку, надання долікарської допомоги), природоохоронні (встановлення годівниць для птахів і звірів, очищення від сміття берегів річок та інших місць масових відвідувань).

Вибір маршруту. Маршрут може бути кільцевий, коли його початок і кінець знаходяться в одній точці; лінійний, коли початок і кінець маршруту розташовані в різних точках. Радіальний маршрут передбачає повернення у вихідну точку тим самим шляхом (і, природно, не дає стільки нових вражень, як перші два види маршрутів).

Керівник походу повинен добре знати маршрут і район походу, вивчити виходи з маршруту і розташування населених пунктів, можливість пристрою біваку.

3.5 Функції спортивного туризму

Однією з основних функцій спортивного туризму є оздоровча. Тому сьогодні спортивний туризм ми іноді іменуємо спортивно-оздоровчим. Оздоровча цінність туризму полягає у тому, що природа взаємодіє з людиною, виконуючи стосовно неї низку важливих функцій: реабілітаційну,

психотерапевтичну, естетичну та пізнавальну. Довгочасність такої взаємодії загартовує людину та підвищує фізичну життєдіяльність організму. Водночас туристична діяльність проводиться за будь-яких погодних умов і для проходження маршруту вимагає фізичного та психологічного навантаження. Людина - органічна ланка цілісної екосистеми. І тому тяжіння міського жителя до природи, не зіпсованої цивілізацією, є зрозумілим. Туризм - особлива форма зв'язку людини з природою. З епізодичного, затьмареного умовами повсякденності, щоденного поспіху, "марноти марнот" туризм перетворюється на постійно діючий, звільнений від пут повсякденності домінуючий серед інших способів екзистенційного буття. Іншими важливими завданнями спортивного туризму є можливість раціонального використання вільного часу, а також самореалізація та самоствердження людини в суспільстві. Антропологічна та ціннісна функції філософії туризму підкреслюють, що головна ставка в туризмі робиться на людину, яка самореалізується, на відміну від людини політичної чи економічної, яка проявляє свою частковість, виконуючи конкретну функцію.

З самої назви - "спортивно-оздоровчий туризм" – впливає його оздоровчий аспект у поєднанні з активною формою здійснення подорожі.

Що стосується його оздоровчої функції, то будь-яка рекреаційна діяльність (у тому числі й туризм) спрямована на відновлення функцій організму. Тому до всіх видів і форм туризму цілком застосоване визначення "оздоровчий". Різниця між ними лише в тому, яким чином відбувається оздоровлення. В даному випадку оздоровлення учасників здійснюється через зміну виду діяльності, шляхом дозованих фізичних навантажень, за допомогою взаємодії з природним середовищем на протязі всієї подорожі, загартування і адаптації до незвичних умов, нормального, повноцінного харчування.

Спортивна складова передбачає заняття туризмом з метою вдосконалення загальної фізичної підготовки, покращення спеціальної технічної і методичної підготовки, практичне застосування знань і навичок з

тактики і техніки туризму. Спортивний туризм, як і інші види спорту, дозволяє в ході виконання спортивних нормативів покращити спортивну підготовку учасників туристських походів, отримати спортивні розряди і спортивні звання.

Заняття туризмом займають особливе місце в системі фізичного виховання, тому що, в порівнянні з іншими видами спорту, дають ширші можливості для оволодіння знаннями, вміннями і навичками, необхідними в повсякденному житті кожної людини.

Специфічність спортивно-оздоровчого туризму позначається і на програмно-нормативному та організаційно-керівному його аспектах.

Характерною ознакою спортивно-оздоровчого туризму є різноманітність форм і багатоваріантність програм його організації та розвитку: спортивні походи, чемпіонати, змагання, експедиції тощо. Загальна доступність спортивно-оздоровчого туризму сприяє масовій участі людей, особливо молоді, у природничо-пізнавальних походах, експедиціях та інших туристських акціях з активними засобами пересування на маршрутах.

Спортивно-оздоровчий туризм є своєрідною школою виховання і гармонійного розвитку особистості. Провідне місце тут належить трудовому вихованню, яке полягає в оволодінні вміннями і навичками самообслуговування і суспільно-корисної праці. Учасники туристського походу забезпечують автономну життєдіяльність групи на весь період подорожі. Кожний учасник повинен уміти орієнтуватись на місцевості, долати перешкоди, влаштовувати табір, готувати їжу, ремонтувати спорядження і одяг, надавати першу медичну допомогу тощо. Все це дозволяє туристам не лише засвоїти елементарні навички побутової праці, а й вчить підтримувати свідому дисципліну, виробляє організованість, погодженість дій у спільній роботі.

Одна з важливих виховних і розвиваючих функцій туризму - формування всебічно розвиненої гармонійної особистості, свідомого

громадянина, що поєднує в собі духовне багатство, моральну чистоту і фізичну досконалість.

Важливо й те, що в туристських подорожах народжуються почуття колективізму, любов до природи, розширюється кругозір учасників. Загальна мета в поході зближує Людей різного віку, сприяє новим знайомствам, встановленню дружніх стосунків. Такі походи є також джерелом позитивних емоцій.

Кожний подоланий кілометр шляху зміцнює впевненість у своїх силах, приносить велике моральне задоволення.

Туризм, як ніякий інший вид спортивної діяльності, сприяє розумінню прекрасного в природі і в людях, наповнює життя духовним змістом, робить його красивим, допомагає краще пізнати навколишній світ. У цьому виявляється естетична функція туризму.

Під час тренувань і в похідних умовах виховуються вольові якості людини: сміливість, рішучість, терпіння, наполегливість, ініціативність, дисциплінованість. Комплекс цих якостей складає найважливішу рису спортивного характеру, волю до перемоги в туристських змаганнях, прагнення пройти до кінця запланований маршрут. Це досягається здатністю до граничної мобілізації сил, максимальною зосередженістю екстремальних умов, впевненістю в перемозі, психологічною стійкістю, вмінням швидко приймати рішення.

У створенні позитивного психологічного клімату в туристській групі активна роль належить керівникові походу (інструктору, тренеру), за умови підтримки його всіма учасниками. Найбільш важливими психологічними факторами в такому колективі є емоційна стабільність, цілеспрямованість, оптимістична реакція на труднощі, взаємодопомога, авторитет керівника.

Спортивний туризм — неолімпійський вид спорту з подолання певного відрізка земної поверхні, який називають маршрутом. При цьому під «земною поверхнею» мається на увазі не лише ґрунтова поверхня землі, але також і кам'яна, і водна тощо. Під час проходження маршруту долаються

різні специфічні природні перешкоди, наприклад річкові пороги (у сплавах річками). Спортивний туризм має за мету спортивне удосконалення в подоланні природних перешкод. Це означає удосконалення всього комплексу знань, умінь і навичок, фізичної підготовленості, необхідних для безпечного пересування людини по місцевості. Для реалізації спортивної мети здійснюють подорожі, насичені природними перешкодами, що дає змогу класифікувати їх як спортивні походи.

Спортивним туризмом в Україні займається Федерація Спортивного Туризму України. Люди які займаються спортивним туризмом є спортсменами. Основною ідеєю спортивного туризму є участь спортсменів в спортивних походах, змаганнях із спортивного туризму, експедиціях та екскурсіях.

Одна з найважливіших сторін підготовки туриста — теоретична підготовка. Як і в будь-якому виді спорту, вона охоплює широке коло питань, у тому числі проблеми навчання і тренування, контролю за навантаженнями, надання невідкладної медичної допомоги, основи педагогіки, психології, конфліктології тощо. Особливість теоретичної підготовки туристів полягає в тому, що вона тісно пов'язана з засвоєнням певного обсягу знань з географії, краєзнавства, топографії.

Географічна підготовка включає такий обсяг знань з географії, який дозволяв би туристам розуміти суть природних явищ, спостерігати, досліджувати навколишнє середовище (чи його окремі компоненти) і використовувати отримані дані для розробки маршрутів і туристського освоєння території. Значення географічної підготовки визначається мірою зв'язку людини з оточуючим середовищем під час подорожі. Вирішення тактичних і технічних завдань походу, досягнення безпеки його учасників, здійснення необхідних спостережень і досліджень пов'язані з географічними особливостями конкретної території, їх вивчення вимагає залучення і аналізу географічного, краєзнавчого і картографічного матеріалу.

Особлива увага в географічній підготовці туристів приділяється вмінню здійснювати маршрутні спостереження, фотографувати чи зарисовувати об'єкти, робити картографічну зйомку. Освоєння методів і навичок географічного спостереження є важливою формою теоретичної підготовки туристів.

В туризмі, як і в інших видах спорту, досягнення високих результатів неможливе без постійного фізичного вдосконалення, що є основним змістом тренувань і, разом з тим, нерозривно пов'язана із зміцненням і загальним підвищенням функціональних можливостей організму.

Розрізняють загальну і спеціальну фізичну підготовку. Засобами загальної фізичної підготовки досягаються різнобічний розвиток фізичних можливостей і зміцнення здоров'я людини, розширення функціональних можливостей організму як основи працездатності і стимулювання процесів відновлення.

Спеціальна фізична підготовка - вид фізичного виховання, обумовлений особливостями обраного виду туризму.

Заняття туризмом допомагає виробленню таких якостей, як витривалість, сила, спритність, швидкість.

Під час туристського походу доводиться долати значні відстані протягом тривалого часу із значним фізичним навантаженням, що варіюється відповідно до складності рельєфу, темпу руху, метеорологічних умов, ваги рюкзака. Тому, запас міцності і особиста безпека туриста значною мірою залежать від його фізичної підготовки. При цьому фізичне навантаження характеризується такими параметрами: інтенсивність і тривалість, величина інтервалу між періодами відпочинку.

Спеціальна витривалість - це здатність витримувати багаторазове повторення навантажень без зниження її якості.

При пересуванні з вантажем заданим маршрутом, по доланні технічно складних ділянок м'язи ніг, рук, тулуба зазнають значного навантаження протягом тривалого часу. Заняття туризмом забезпечує силову підготовку,

оптимальний розвиток усіх груп м'язів, сприяє утворенню міцного "м'язового корсета", зміцнює дихальну мускулатуру.

Вироблення спритності складається із здатності освоювати нові рухові дії і вміння перебудовувати рухову діяльність відповідно до зміни обстановки на маршруті. Туризм дозволяє значно вдосконалити основні параметри спритності - координацію рухів, швидкість і точність їх виконання.

Максимальний оздоровчий ефект від тренувань, спрямованих на вдосконалення фізичної підготовки, може бути досягнутий, за умови, що характер і міра фізичного навантаження відповідатиме стану здоров'я, віковим та індивідуальним особливостям туриста. Фізична підготовка повинна базуватись на принципах різнобічності, систематичності, послідовності, безперервності, циклічності, спеціалізації.

Якими б не були мета і завдання походу, головною умовою завжди є безпека його учасників, яка досягається вирішенням комплексу спортивно-технічних питань.

3.6 Водний туризм

Не менш популярним видом пересування стає подорож по воді. Річковий вид транспорту став особливо привабливим у зв'язку із зростанням популярності річкових круїзів.

Відповідно до проведених опитувань туристів, що використовують водний транспорт на різних маршрутах, було виявлено, що основними мотивами вибору водних подорожей є бажання відпочити на воді, провести час в спокійній, розміреній і комфортній обстановці, побачити нові міста, відвідати музеї, монастирі, церкви і інші пам'ятки. Крім того, відпочинок на воді, на думку фахівців, найбільш корисний для здоров'я: повільне переміщення по водних просторах знімає стрес, а свіже повітря сприяє оздоровленню організму.

За соціальним складом у водні подорожі відправляються з родиною (55%), з друзями або знайомими (27%), поодинці (18%). Віковий склад туристів, подорожуючих по воді, наступний: до 25 років - 30%; від 25 до 40 років - 22%; старше 40 років - 48%.

У багатьох країнах великою популярністю у туристів користуються озерні і річкові круїзні подорожі. Річкові круїзи менш схильні до впливу погоди, більш інформативні (береговий огляд), є можливість скористатися численними, в тому числі спеціальними туристськими, стоянками. Річкові подорожі в даній місцевості можна класифікувати наступним чином:

- поромні переправи;
- прогулянкові та екскурсійні рейси;
- перевезення водними видами транспорту самодіяльних туристів;
- спеціальні екскурсійні рейси (конгрес-рейси, бізнес-рейси, навчальні рейси і ін);

використання плавальних засобів у формі «плавучих готелів» і ін

Річкові подорожі та круїзи бувають короткочасними (1-3 дні) і тривалими (25-30 днів). Вони особливо популярні в країнах, де є потужні річкові та озерні системи, а також системи каналів (наприклад, США, Канада, Фінляндія).

Річкові круїзи відносяться до дорогого виду туризму і це в сучасних економічних умовах призводить до того, що відбувається скорочення обсягу пасажирських перевезень на туристських лініях. У той же час річковим круїзах притаманні:

- унікальні властивості туристського продукту, які дозволяють у стислі терміни ознайомитися з неповторними природними та історичними місцями;
- можливість проведення турів з різними програмами, спрямованими лише на відпочинок, що поєднують відпочинок і спорт, ділові поїздки-семінари і т. д.;

- конкурентоспроможні ціни, що дозволяють сформуванню стійкого попиту;
- мала частка річкових круїзів в інших країнах.

У порівнянні з морськими маршрутами річкові круїзи менш схильні до впливу погоди, більш інформативні і дають можливість для короточасних стоянок.

Структура туристичного продукту, сформованого для подорожей по внутрішніх річках і озерах, забезпечує:

сприйняття постійно мінливого пейзажу по берегах річок і озер;

включення до програм круїзів відвідувань пам'ятних місць у містах і навіть малопримітних населених пунктах, тобто знайомство з культурно-історичною спадщиною регіонів;

днювання (і навіть ночівлі!) у місцях з мальовничим ландшафтом або в упорядкованих притулках або готелях та ін

Для туристських маршрутів водними транспортними засобами пропонується закріпити власні найменування:

- «Експедиційний туризм», що забезпечує відвідування унікальних природних місць на Дністрі;

- «Конгресивний туризм», при якому поряд з проведенням на пасажирських суднах конференцій, симпозіумів, фестивалів доступними для їх учасників стають різноманітні туристичні ресурси;

- «Лікувальний туризм» - пасажирське судно, яке здійснює рейс, також служить і плавзасобом доставки клієнтів «плавучої лікарні» у рекреаційні зони і до різноманітних об'єктів туристського інтересу.

На річкових пасажирських суднах можна організувати виставку на борту, провести ряд розважальних заходів, забезпечивши відмінне поєднання роботи і відпочинку.

Річкові прогулянки (екскурсії)

Серед туристів великим попитом крім круїзів користується такий вид подорожі, як річкові прогулянки (Рис.3.2). До екскурсійним і прогулянковим перевезень належать поїздки екскурсантів тривалістю не більше 24 год, що здійснюються на річкових суднах з метою відпочинку та ознайомлення з пам'ятними, історичними та іншими пам'ятками.



Рис.3.2 – Ознайомлення екскурсантів з природою дельти Дністра.

Розрізняють декілька підвидів водного туризму: сплав по річках, рафтинг, вітрильний туризм, каякінг, каньйонінг (подолання каньйонів без допомоги плаваючих засобів), віндсерфінг, вейкбординг.

Серед багатьох засобів сплаву для водного туризму варто відзначити найпоширеніші:

- водні лижі, водна дошка;
- каяк, каное (одно-, двомісний засіб сплаву);
- катамаран, педальний (пляжний) катамаран (від 2 до 6 чоловік);
- бублик (від 2 до 4 осіб);
- байдарка (двомісне судно);
- рафт (від 2 до 10 осіб);
- пліт (від 4 і більше осіб);
- надувні плоти і човни (від 1 і більше осіб).

Катамарани - двокорпусні судна; корпуси судна з'єднуються зверху рамою: сплавні катамарани, використовують для сплаву по річках. Вітрильні катамарани використовуються для здійснення подорожей під вітрилом (у тому числі морського і океанського класу).

Байдарки та каяки - малогабаритні легкі безпалубні судна, що приводяться в рух, головним чином, мускульною силою людини. Каяк ділиться на безліч різновидів, головні з яких: родейний, водоспадний, для грального сплаву.

Плоти бувають різноманітних конструкцій, розраховані на рух головним чином з потоком води, з маленькою швидкістю. Різновиди плотів: дерев'яні плоти (з колод), рамкові - з надувними елементами, честер - різновид плота, що відрізняється способом веслування і посадки веслярів: веслярі сидять обличчям одне до одного на гондолах, розташованих поперек ходу судна, надувні плоти (рафт).

3.7 Організація шкільних екскурсій і походів

Шкільна екскурсія відповідно із прийнятим багатьма дослідниками визначенням, є організованим виходом учнів під опікою вчителя за межі школи. Кожна екскурсія, незалежно від того, де, як довго й за допомогою якого виду транспорту вона організована, жадає від керівника старанної й всебічної підготовки. Її кінцеві ефекти вирішує тривала робота, що складається із планування, підготовки, реалізації й підведення підсумків.

Результати екскурсій рівною мірою залежать як від поставлених цілей, так і від методів, які ведуть до їхнього досягнення. Програма, що є основою кожної екскурсії, містить: проходження траси, короткий опис основних туристсько-краєзнавчих об'єктів і інформації що, де, і коли буде здійснено під час екскурсії.

Тому варто визнати, що важко в сьогоднішній школі говорити про екскурсії, типові для одного предмета, найчастіше вони багатопредметні. Інтердисциплінарність шкільних екскурсій вимагає, таким чином, всебічної підготовки вчителів, які їх проводять [21].

Етап планування відноситься до обов'язків організатора й потенційного керівника групи. У цьому періоді користується він досвідом інших, а також

підключає до майбутньої роботи опікунів і ініціаторів, які виходять із числа майбутніх учасників екскурсії.

Етап планування часто недооцінюється вчителями фізичного виховання. Акцентуючи увагу насамперед на оздоровчих цілях, забувають іноді про пізнавальні цілі. Розраховуючи тільки на туристсько-краєзнавче інформування провідників або екскурсоводів (гідів), здійснюють у такий спосіб роль спостерігачів туристичного продукту або, у найкращому разі, опікунів.

У підготовці програми повинні брати участь всі учні, розділені на групи, вони збирають краєзнавчу літературу й активно включаються в організаційні справи. Активізація учнів має велике виховне значення, виробляє почуття взаємної відповідальності за підготовку й проведення заходу.

Рух є безперечним елементом кожного людського організму. Він є також основою кожного походу, кожної подорожі. Так, для аматора суттю подорожі є природне середовище, для географа - географічне середовище, а для вихователя фізичного виховання таким основним елементом є рух. Тому зрозуміло, що вчитель фізичного виховання буде формувати серед дітей і молоді старанність і вміння користуватися знаряддям і виконувати різноманітні рухи й дії.

Шкільні походи, спочатку короткі, згодом довгі повинні здійснюватися від найближчого до дитини оточення до місць, щораз більш віддалених від розміщення школи й будинку, від подорожей, які тривають кілька годин протягом одного дня до кількадеденних, аж до перебування в таборі. У кожному випадку вони повинні враховувати вік і підготовку учасників, пору року, одяг, туристичний досвід, а також місце походу. Це місце визначає обкреслені типи активності. Чим більше він багатий, різноманітний, тим більший інтерес викликає в учасників походу.

На початковому періоді навчання, коли завданням учителя є викликати зацікавленість учня різними формами відпочинку на свіжому повітрі, вибір

багатого, яскравого місця може мати вирішальне щодо цього значення. Марші на місцевості, біг, вилазки - будучи великою атракцією для дитини - учать поведженню в природному середовищі й приводять до вдосконалення природних рухів людини, дуже потрібних у житті. Привчають поступово тим самим дитину до однієї з форм кваліфікованого туризму, яким є піший туризм. [22].

У початковому періоді туристичного навчання піші походи повинні бути урізноманітнені іграми на повітрі, пізнанням навколишньої природи, а також проблемами, пов'язаними з географією й історією пізнаваних місцевостей.

Збагачення подорожі різними елементами з області туристично-краєзнавчих знань розвиває інтереси учнів, дозволяє виробляти спостережливість, орієнтацію, викликає більшу рухову активність, а також учить основам безпечного, відповідного природному середовищу поведження. З багатьох можливих для проведення на місцевості ігор і рухових розваг учитель повинен насамперед вибрати такі, які користуються найбільшою популярністю серед дітей і такі, які не вимагають особливих напруг і знань.

Піші походи, мандрівки, які здійснюються на відстані від міст, на екологічно чистій місцевості, значним чином відновлюють самопочуття, додають радості, знімають напругу, загартовують і всебічно впливають на позитивну регенерацію організму.

Мандрівки лісовими тропами виробляють вразливість до краси пейзажу. Додаючи задоволення, вони разом учать і виховують повагу до активного відпочинку на природі. Поєднуючи в собі цілі відпочинку з естетичними враженнями, одержання природних знань із всебічним впливом на здоров'я людини повинні бути постійним і визнаним елементом навчально-виховного процесу школи. Зимові походи (багатьма недооцінені) варто рекомендувати насамперед тим, хто в цю пору року не займається іншими формами відпочинку на повітрі.

Прогулянки, розваги й ігри з використанням велосипеда, що становить великий інтерес для молоді, повинні також бути певною альтернативою для школи. Учитель повинен бути разом з молоддю на різних трасах подорожі, навчаючи рухатися на місцевості, з диференційованою конфігурацією й різною шкалою труднощів. Повинен намагатися визначати найкорисніші щодо безпеки, оздоровчих і краєзнавчих цінностей траси. Після такої підготовки молоді люди легше погодяться на індивідуальні рейди, заохотять своїх друзів, а може й батьків, до спільної подорожі й відкриття нових місць.

У нашій кліматичній зоні велосипедні мандрівки можна здійснювати протягом 5-6 місяців у році, тобто від пізньої весни до середини осені. Справа в тому, що заняття на місцевості з використанням велосипеда повинні бути в колі інтересів не тільки тих, хто вчиться туризму, але також і всіх тих, хто у велосипедних мандрівках бачить різноманітні позитивні суспільні й рекреаційні наслідки. У здоровому способі життя мова йде про застосування помірних форм руху на свіжому повітрі, які наближають людини до контакту із природою. Сам факт перебування в різноманітному й мінливому середовищі (території) всебічно впливає не тільки на поліпшення психофізичного стану людини, але також і на загальний розвиток організму. Збільшується кисневий обсяг, поліпшується силует і загальна адаптація організму для фізичних напруг, представляє багато приємних і незабутніх вражень, учить, розважає й разом з тим виховує. Постійне пізнання нових куточків, які перебувають поруч із місцем проживання, також доповнює знання про рідний край.

На велосипеді можна доїхати й до найбільш недоступних, а одночасно, знаменних місць. Велосипед не виділяє в атмосферу отруйних газів, є екологічно чистим видом транспорту. Будучи нешкідливим для середовища, він повинен пропагуватися на територіях, які перебувають під охороною держави й пересування якими повинне регулюватися відповідними знаками й виділеними доріжками (шляхами). Траси для велосипедного туризму, які

відкриваються на цих місцевостях молоддю разом із учителем, могли б бути певною пропозицією активності на свіжому повітрі для всіх.

Відповідне планування траси подорожі вимагає старанної підготовки й чималого досвіду. При обробці траси, розкладу дня, етапів і т.д. варто брати до уваги засіб транспорту, пору року, атмосферні умови, підготовку учасників, ступінь важкості траси, стан і тип туристичного спорядження, обтяження багажем, а також вік і стать учасників.

Сам вибір траси може викликати певні труднощі. Активізація молоді дозволить напевно визначити її інтерес і основні цілі. Проте, цього недостатньо - при відсутності достатнього досвіду - таку трасу треба належним чином опрацювати.

Бажаючи здійснити подорож, варто подбати про безпеку учасників. Діти й молодь дуже спонтанно, без передбачення наслідків, здійснюють фізичні зусилля й інші дії. Знаючи про це, керівник подорожі повинен у кожному випадку дотримуватися норм правильного навантаження. Цього вимагає також темп подорожі (марш, їзда, плавання) який повинен пристосовуватися до самого слабкого учасника й регулюватися провідником (керівником) групи.

Кваліфікований туризм визначає норми навантаження обраних типів мандрівок (подорожей) для різних вікових груп і ступенів підготовки (табл.3.2.,3.3.,3.4., 3.5.) [23].

Таблиця 3.2– Піший туризм на рівнині

Вік учасників, років	Починаючі, км	Середня підготовка, км	Гарна підготовка, км	Швидкість, км /год.
12-14	6-8	8-10	10-13	3-3,5
14-16	8-10	10-12	11-15	3, 5-4
16-18	10-12	12-14	15-20	4-4,5

Таблиця 3.3 – Велосипедні подорожі

Вік учасників, років	Починаючі, км	Середня підготовка, км	Гарна підготовка, км	Швидкість, км /ч.
7-10	5-10	10-15	-	У середньому 15-18 км /год.
12-14	10-20	20-22	-	
14-16	19-25	25-30	30-35	
16-18	20-35	35-40	40-50	
дорослі	20-40	40-50	50-60	

Таблиця 3.4 – Подорожі на байдарках за течією річки

Вік учасників, років	Починаючі, км	Середня підготовка, км	Гарна підготовка, км
14-16	10-16	14-18	17-20
16-18	16-18	18-20	20-30

Таблиця 3.5 – Лижні походи на низинній місцевості

Вік учасників, років	Починаючі, км	Середня підготовка, км	Гарна підготовка, км	Швидкість, км /год.
11-13	8-10	10-12	12-15	3, 5-4
14-16	12-14	12-14	16-20	3, 5-4
16-18	14-16	14-18	20-25	4-5

Туристичні маршрути розробляються з метою визначення найцікавіших природно-краєзнавчих місць, охорони природи й безпеки туристів, які ними пересуваються.

Таким чином, шкільна екскурсія є організованим виходом учнів під опікою провідника (керівника групи) за межі школи. Кожна екскурсія, незалежно від того, де, як довго й за допомогою якого виду транспорту вона організована, вимагає від керівника старанної й всебічної підготовки. Її кінцеві ефекти вирішує тривала робота, що складається із планування, підготовки, реалізації й підведення підсумків.

3.8. Кінний туризм

З огляду на сталу тенденцію погіршення стану здоров'я населення, що значною мірою зумовлено зростаючою гіпокінезією сучасної людини, виключної, державної ваги набуває проблема розвитку активних видів туризму, зокрема спортивно-оздоровчих, серед яких дуже привабливим й перспективним є кінний туризм. Кінний туризм дає поштовх розвитку сільського господарства, він пов'язаний з поширенням зеленого та сільського туризму, розведенням коней, сприяє підвищенню якості життя сільських жителів. Кінний туризм допомагає розбудові заповідників та національних парків, створенню приватних сільських садиб, використанню кінних подорожей в лікувальних цілях. Вже зараз кінний туризм можна віднести до конкурентно спроможних видів активного туризму; він приваблює багатьох вітчизняних та іноземних туристів. До речі, першими кінними туристами в Україні були іноземці.¹

У туризмі коні займають своє, особливе, місце. Кінні тури – вельми привабливі подорожі. Туристам з урбанізованих регіонів кінь часто здається чимось дивовижним і романтичним. Використання коней дозволяє туристам здійснювати походи на великі відстані в незаймані людиною куточки природи, у важкодоступні місцевості.

Кінний туризм – невід’ємна частина екологічного туризму. Для організації кінного туризму необхідна належна база, власне навчені для верхової їзди коні і шорне спорядження, школа інструкторів і методи навчання туристів догляду за кіньми і поведження з ними, організація навчання туристів верховій їзди, відпрацювання маршрутів з привалами, заготівля корму для коней.

Потрібно і належна нормативна база для забезпечення безпеки туристів. Зазвичай лімітується вага наїзника, який не повинен перевищувати 90 кг, проявляється турбота за компаньйонами, які не беруть участь в катанні на конях. Повний курс навчання верхової їзди займає один чи навіть два тижні. Слід зазначити, що верхова їзда заняття небезпечне, падіння з коня може мати наслідки – серйозну травму.

Кінний туризм є по суті одним з видів спортивного туризму і полягає в проходженні верхи на коні певних маршрутів, які містять специфічні для цього виду туризму перешкоди. У вигляді перешкод можуть виступати перевали, річки, ліси та інше.

Основною особливістю кінного туризму є можливість перевезення необхідного спорядження і продуктів у спеціальних перекидних сумках, які закріплюються до сідла коня.

Засвоївши курс підготовки, турист набуває первинні навички поведження з кіньми: вчиться осідлати і запрягати коней, управляти ними під час верхової їзди. Для більш досвідчених туристів розробляються складні маршрути.

Під час маршрутів туристи, як правило, проживають в польових умовах з повним самообслуговуванням.

За бажанням туристів їм може бути дозволено участь у догляді за кіньми й у заготівлі кормів. Робота туристів здійснюється під керівництвом фахівця або інструктора і тільки після вивчення туристами правил з техніки безпеки при поведженні з конем.

Для запобігання заразних захворювань коней маршрути кінних походів узгоджують з обласними ветеринарної та санітарно-епідеміологічної службами.

Роботу коней на туристських маршрутах умовно поділяють на три категорії:

легка – використання для навчання верховій їзді, в прокаті, в одноденних прогулянках і походах без в'юків;

середня – використання в багатоденних походах під сідлом, з в'юками або в упряжці;

важка – подолання гірських маршрутів зі складними перевалами.

В залежності від категорії робіт кінь може бути використаний в день не більше ніж 8, 6 і 5 годин відповідно.

Через кожні 6 днів роботи коням надається відпочинок протягом цілого дня, при важкій роботі – через кожні 3 дні.

Резервні коні можуть використовуватися в якості навчальних або в кінно-прокатному пункті, однак при організації багатоденних (більше 3 днів) лінійних або кільцевих маршрутів ці коні повинні слідувати разом з групою.

На туристських маршрутах працюють коні місцевих порід, найчастіше мерини. Використання жеребців не дозволяється.

Під час туристського походу інструктор групи, крім виконання функцій провідника, є наставником туристів у всьому, що стосується подорожі. Він несе юридичну відповідальність за безпеку туристів, за збереження кінського поголів'я, групового інвентарю, дотримання правил охорони природи і т. д.

Інструктор організовує фізкультурні та культурно-масові заходи, проводить шляхову інформацію про визначні пам'ятки на маршруті, виховує у туристів найкращі традиції туризму – дотримання дисципліни та високої свідомості на маршруті, особливо в питаннях, пов'язаних з охороною природи, забезпеченням безпеки туристських подорожей, дотриманням норм моралі.

Велика частина кінних туристських походів розрахована на повне самообслуговування туристів у поході і на проживання їх у польових умовах. Це означає, що туристи на маршруті самі розбивають табір, встановлюють намети, готують на вогнищі їжу, прибирають місце привалу і ночівлі, готують дрова для багаття, отримують і зда Оздоровчий вплив верхової їзди, кінного туризму на організм людини, в тому числі і на його перевантаження стреса і психіку, безумовно існує. Їзда верхи на лоні природи під годину туристсько походів і прогулянок відповідає всім вимогам активного відпочинку в подорожі: вона забезпечує активне навантаження на всю кісткову мускулатуру і внутрішні органи вершника.

Кінні тури репрезентують собою комплекс послуг, що включає навчання верховій їзді, заняття у відкритому манежі, виїзді на кінні маршрути різного ступеня складності, кінне спорядження, проживання, харчування і додаткові послуги.

Кінний туризм пов'язаний з підвищеною травмоопасністю і деяким ризиком для здоров'я людини, тому:

а) перед виїздом на маршрут повинен проводитися докладний інструктаж з техніки безпеки.

б) у похід обов'язково береться аптечка першої медичної допомоги і повинний здійснюватися регулярний зв'язок з базою.

в) похід повинен бути зареєстрований в місцевому відділенні МНС.

Тому в кінному поході, на будь-якій стоянці або привалі в першу чергу думають про коня – розсідлати або послабити попруги, поставити пастися (або відвести до стайні / на конов'язь), оглянути копита, дати сіна, якщо навколо немає трави. І тільки потім, коли влаштовані коні – дрова, вогнище, намети, їжа для себе та інше. Якщо турист відправився саме в кінний похід, необхідно бути готовим і до того, що ночами доведеться по черзі чергувати – перевіряти коней.

Кінний туризм в Україні розвивається, завойовує все більше прихильників. Цей вид активного туризму користується заслуженою

популярністю у любителів кінних прогулянок природничого, етнічного, історичного, екстремального, паломницького, мисливського, рибальського, гірського напрямків. Кінний туризм – це привабливий спосіб проведення часу та вивчення зсередини життя мешканців рідної місцевості.

Подорожуючи кіньми, туристи не тільки насолоджуються красотами природи, але й впритул спілкуються з розумними, терплячими тваринами – неймовірно гарними друзями й помічниками людей, з якими пов'язана історія розвитку цивілізації.

Приватні садиби – це фундамент для розвитку кінного туризму та спосіб залучення в малий бізнес сільського населення.

Кінний туризм та кінні подорожі використовуються для лікування неповносправних людей та інвалідів.

Заповідники та національні парки наче створені для кінного туризму. Природничі кінні подорожі з вивченням тваринного, рослинного, пташиного світу користуються незмінним успіхом у туристів.

Кінний туризм потребує якісної підготовки фахівців, що передбачає, зокрема, розробку відповідного науково-методичного, інформаційного забезпечення, застосування Інтернет технологій. Підготування фахівців кінного туризму досить специфічний та дорогий вид навчання, тому він вимагає об'єднання зусиль фахівців вузів, кінноспортивних клубів, іподромів, власників кінних господарств.

Окрім навичок спілкування з природою та вміння розумно використовувати її принади для проведення туристичних походів, фахівці з кінного туризму повинні достеменно знати все про коней та вміти навчити туристів сидіти у сідлі. Отже, підготовка кваліфікованих кадрів для цього виду спортивно-оздоровчого туризму є досить специфічною проблемою.

Туристична діяльність пов'язана з переминою місць, організується при любій погоді і пред'являє людині різноманітні вимоги. Одночасно діють три важливі фактори: чергування оточуючого середовища (обстановка), кліматичних умов і видів діяльності.

Регулярна туристична діяльність і участь в туристичних змаганнях являється ефективною компенсацією праці, викликають у людини радість життя, служать загартуванням і збільшують фізичну життєдіяльність організму.

Під час подорожей і походів туристи знайомляться, з новими людьми, їх життям і національною культурою. Вони розширюють і поглиблюють свої знання в області ботаніки, зоології, географії, геології, метеорології і астрономії, сільського і лісного господарства, історії і культури. Правильно організована подорож або похід вносить важливий внесок в розвиток загальноосвітньої підготовки. Завдяки активній участі в різного роду змаганнях розширюють кругозір кожного учасника змагань.

Туризм надає велику допомогу у вивченні історії і формування світогляду, веде до поваги і активного захисту природних багатств. Оскільки туристична діяльність проводиться більшою частиною в колективі, коли одне залежить від другого і в обов'язковому порядку вимагається фактичність, уважне відношення один до одного, коли особисті інтереси не можна ставити вище інтересі колективу, і все це формує такі риси характеру як воля, витримка, самостійність, рішучість і готовність прийти на допомогу. Успіх виховання залежить від того, наскільки глибоко було переживання і настільки велика ступінь складності в даному туристичному поході.

3.9 Зелений туризм

На сьогоднішній день все більшою популярністю, насамперед у жителів мегаполісів, користується такий різновид відпочинку, як зелений туризм. Зелений туризм (інші його назви - сільський, аграрний, екологічний туризм) за визначенням - відпочинок у сільській місцевості.

Ні для кого не секрет, екологічна ситуація в містах залишає бажати кращого. Ми, городяни, користуючись усіма благами цивілізації, повинні платити за це задоволення своїм здоров'ям. Тому вирватися хоча б на пару

тижнів із галасливого та курного міста, пожити у злагоді з природою, дихати свіжим повітрям, харчуватися тільки натуральними та свіжими продуктами, пити джерельну воду та парне молоко для багатьох є раєм на землі. Саме за цим і їдуть у село. Тут все своє, вирощене дбайливими господарськими руками, смачне й корисне. І нехай на яблуці або груші, зірваної вами з дерева, не буде написано «Без ГМО», ваше внутрішнє чуття підкаже вам, що це - натуральне, таке, яким йому й належить бути.

Хтось скаже, а навіщо їхати в село, якщо можна відпочити на дачі? Дійсно, з цим можна погодитися, якщо, по-перше, ця сама дача у вас взагалі є, по-друге, вона розташована в екологічно чистій місцевості, та, по-третє, якщо відпочинок на дачі буде таким же повноцінним і цікавим, як у селі.

Зелений туризм відкриває нові можливості. Городяни їдуть у села чи хутори пожити зовсім іншим життям. Це повернення до першоджерел. Краса сільських пейзажів, близькість річок, озер, лісів, гір, відсутність стресів та метушні, здорове харчування добре впливають на людину, зміцнюють її і духовно, і фізично. Це одна з переваг зеленого туризму.

Крім того, зелений туризм включає також пізнавальний елемент. Туристи знайомляться з сільськими традиціями та культурою, народними промислами та ремеслами. Зелений туризм - це не тільки споглядання, але й активна участь у житті села. Туристи ведуть сільський спосіб життя. Вони живуть в затишних садибах, збирають гриби та ягоди, ходять на полювання та риболовлю, допомагають у полі, при бажанні можуть навчитися їздити верхи на коні, виготовляти горщики з глини, плести вироби з лози та навіть доїти корову (погодьтеся, для багатьох городян це справжній подвиг - вони до корови підійти бояться, не те, щоб її подоїти) тощо. Також туристи беруть участь у народних обрядах та гуляннях [25].

3.10 Безпека туриста

Широкий розвиток останнім часом в'їзного й виїзного туризму, а також ріст подорожей у межах України вимагає чіткої організації й взаємозв'язку серед об'єктів туристської індустрії, що включають готелі, транспорт, місця громадського харчування й розваги (оздоровчого, спортивного, пізнавального й іншого призначення), з організаціями, що здійснюють туроператорську й турагентську діяльність, і з організаціями, що надають різні послуги (екскурсійних, туристські, гідів-перекладачів і інші види послуг, надавані залежно від цілей подорожі). При реалізації послуг повинна забезпечуватися безпека життя, здоров'я туристів і екскурсантів (особливо, якщо це діти та підлітки), схоронність їхнього майна й повинні бути розроблені методи контролю за виконанням вимог безпеки. При здійсненні подорожей і при ознайомленні із природними, історичними, соціально-культурними або іншими об'єктами, здатними задовольнити духовні потреби туристів, а також сприяти відновленню й розвитку їхніх фізичних сил і включеними в сферу туристського показу, одним з вимог безпеки є збереження екологічної рівноваги в навколишнім середовищі [23].

У подорожах кількість небезпек існує велика: падіння з коня; вело - або автоаварія; переохолодження або перегрів організму; неоптимальні мікрокліматичні параметри; дощова погода; недостовірна інформація; проблеми із засобами зв'язку; втрата особистих речей або частини спорядження на ріках; одержання травм, переломів; і т.д. У той же час варто пам'ятати, що людина сама є носієм потенційних небезпек, наприклад, вона може бути причиною різного роду небажаних подій внаслідок помилкових дій або захворювання.

Небезпеки, що підстерігають туристів, по своїй природі випадкові, тобто підкоряються законам теорії імовірності (спалаху небезпечних інфекційних захворювань; урагани, й т.д.); потенційні, тобто носять прихований характер, вони невизначені в часі й у просторі (повені,

землетруси й т.д.); перманентні, тобто існують постійно, діють безупинно (висока вологість; загазованість атмосфери міста й т.д.); тотальні, тобто вони загальні, від них не зникнути, вони проявляються скрізь і завжди. Тому кожному туристові загрожує небезпека. Якщо небезпека реалізується, то вона заподіює шкоду здоров'ю, що проявляється в травмах, хворобах, нервових потрясіннях, інвалідних і летальних випадках. Однак частина людей не надає пріоритетного значення, не вірить або недооцінює, у силу свого характеру й психічного стану, інформацію, що носить імовірнісний або попереджувачий характер. У цих людей не вироблена ідеологія безпеки, не сформовані безпечне мислення й поведження і з такими людьми найбільше часто відбуваються, особливо в туризмі, незавидні ситуації (травмування, втрата або пропажа особистих речей, відставання від групи під час екскурсії; й т.д.).

Необхідно підкреслити, що абсолютної безпеки в туризмі не буває; завжди існує деякий залишковий ризик. Отже, безпека - це такий рівень небезпеки, з яким на даному етапі економічного й туристського розвитку можна упокоритися. Безпека подорожі - це припустимий ризик. В екстремальних видах туризму дозований ризик - це та "ізіюминка", що залучає мандрівників через гостроту відчуття.

Особиста безпека - це насамперед об'єктивна оцінка реальності загрози (при відвідуванні нічного клубу, казино або просто на прогулянці можна замовити охорону, гіда або перекладача). Необхідно оцінювати свою діяльність і вчинки з погляду можливого негативного впливу (на прогулянки брати із собою невелику суму грошей; мати при собі посвідчення особи або паспорт). Краще уникати небезпечних ситуацій, чим стати їхньою жертвою (не гуляти по темних вулицях, алеям; пустельним дворам і підземним переходам).

Неправильне або неадекватне поведження може збільшити можливий негативний вплив і поставити під погрозу життя й здоров'я. У ситуаціях підвищеного ризику варто прогнозувати розвиток подій хоча б на найближчі кілька хвилин, дотримуватись спокою й реально оцінювати обстановку.

Відомо, що в основі травматизму й виникненні надзвичайних ситуацій в туризмі часто лежать організаційно-психологічні причини: низький рівень професійної підготовки; недостатнє виховання; неухважність і безпам'ятність; слабка установка інструктора на дотримання безпеки; допуск до екстремальних видів туризму осіб з підвищеним ризиком травматизму; перебування людей у стані стомлення або інших психічних станів (істеричного, панічного, страху, переляку й т. ін.). Отже, людина живе, творить і подорожує в умовах, які постійно змінюються, що збільшує небезпеку. Тому що діяльність людини потенційно небезпечна, то безпека буде полягати у визначенні небезпек, що загрожують кожному туристові, і розробці відповідних способів захисту від них у будь-яких умовах подорожі.

При наданні туристських послуг дитині чи підлітку повинен бути забезпечений прийнятний рівень ризику для життя й здоров'я юних туристів, як у звичайних умовах, так і в надзвичайних ситуаціях (стихійних лихах, пожежах і т.п.), що виникають у місці подорожей.

Шкідливі фактори (фактори ризику) у туризмі можуть бути класифіковані в такий спосіб:

- травмонебезпечність;
- вплив навколишнього середовища;
- пожежонебезпека;
- біологічні впливи;
- психофізіологічні навантаження;
- небезпека випромінювань;
- хімічні впливи;
- підвищена запиленість і загазованість;
- інші фактори;
- специфічні фактори ризику.

Травмонебезпечність може виникнути в результаті переміщення механізмів, предметів і тіл; внаслідок складного рельєфу місцевості; несприятливих ергономічних характеристик використовуваного туристського

спорядження й інвентарю, що тягнуть травми (тісне спортивне взуття і т.п.); небезпечних атмосферних явищ (статична електрика, блискавки, град і т.п.).

Зниження травмонебезпеки забезпечується:

захисними пристроями й огороженнями при використанні рухливих механізмів, предметів, небезпечних ділянок території (підйомників, у водойм і т.д.);

використанням засобів індивідуального захисту;

дотриманням ергономічних вимог до туристського спорядження й інвентарю;

дотриманням вимог будівельних норм і правил до житлових і суспільних будинків і вимог відповідних нормативних документів до технічного стану транспортних засобів, використовуваних для перевезень туристів;

дотриманням правил експлуатації використовуваного інвентарю й устаткування, забезпечуючи його безпечну роботу;

інформуванням, що попереджає, туристів про фактори ризику; запобіжних заходах щодо травм і про вживання екстрених заходів у випадку одержання травми.

Вплив навколишнього середовища обумовлено підвищеними або зниженими температурами навколишнього середовища, вологістю й рухливістю повітря в зоні обслуговування туристів, різкими перепадами барометричного тиску. До інших факторів ризику відносяться небезпеки, пов'язані з відсутністю необхідної інформації про послугу і її номінальних (запроектованих) характеристиках.

Необхідно передбачати:

надання туристам достатньої інформації про реалізовані туристські послуги відповідно до вимог, установленими діючою нормативною документацією;

проведення для туристів необхідних інструктажів з безпеки, що враховують специфіку виду туристського маршруту.

Специфічні фактори ризику в туризмі обумовлені:

можливістю виникнення природних і техногенних катастроф у зоні розміщення туристського підприємства або маршруту, а також інших надзвичайних ситуацій;

технічним станом використовуваних об'єктів (туристських трас, у тому числі пішохідних, водних, різноманітних транспортних засобів, у тому числі велосипедів, маломірних і гребних судів);

складним рельєфом місцевості;

рівнем професійної підготовленості обслуговуючого персоналу (інструкторів, екскурсоводів, гідів і ін.);

підготовкою туристів до пересування по маршруті певного виду й категорії складності (інструктаж, екіпірування й т.п.);

інформаційним забезпеченням (гідрометеорологічні прогнози; маркування трас туристських маршрутів; вогнища виникаючих стихійних лих; зміна ентомологічної, орнітологічної й іншої ситуації).

Туристське спорядження й інвентар, застосовувані при обслуговуванні туристів, повинні відповідати вимогам, установленим діючою нормативною документацією на ці види спорядження.

Фахівцями повинні бути розроблені й затверджені плани дій персоналу в надзвичайних ситуаціях (стихійних лихах, пожежах і інших), що включають взаємодію з місцевими органами керування, що беруть участь у рятувальних роботах.

Психологія безпечного туризму становить важливу ланку в структурі заходів щодо забезпечення безпеки подорожей. Проблеми надзвичайних ситуацій і травматизму при сучасному розвитку туризму неможливо вирішувати тільки адміністративними й інженерними-технічними методами.

Під психологією безпеки розуміється застосування психологічних знань для забезпечення безпеки подорожей і розгляд психічних процесів, психічних властивостей і аналіз різних форм психічних станів туристів, які

характерні для різних видів туризму й найбільше часто проявляються на об'єктах туристської індустрії.

ВИСНОВКИ

В Україні на теперішній час розвиток рекреації і туризму набуває особливого значення. Адже рекреація – це одна з форм раціонального використання вільного часу, проведення змістовного дозвілля, задоволення пізнавальних інтересів, оздоровлення та лікування населення.

Нижньодністровський національний природний парк має сприятливі умови і достатньо привабливі рекреаційні ресурси для лікування та відпочинку населення, розвитку туризму і спорту. Унікальні ландшафти, чудові краєвиди, багатий світ флори і фауни створюють усі передумови для формування рекреаційно-туристичного комплексу. Потенціал рекреаційних ресурсів парку дозволяє налагодити такі види туристичної діяльності як спортивний, сільський, зелений туризм, екологічний, науково-пізнавальний, Достатньо ресурсів для створення нових видів відпочинку: винний туризм, етнологічний туризм. І хоча Нижньодністровський НПП має такий колосальний рекреаційний і туристичний потенціал, він займає вельми скромне місце на туристичному ринку країни.

Важливе значення для функціонування територіально-рекреаційних систем, у тому числі й системи дитячо-юнацького туризму в Нижньодністровський НПП, мають соціально-економічні рекреаційні фактори, які умовно можна поділити на дві групи: ті, які породжують з потребою в організації рекреаційної діяльності, і ті, які забезпечують можливість організації відпочинку. Потреба в рекреаційно-туристських заходах для молоді є життєво необхідною. Поліпшення здоров'я дітей і юнацтва є найважливішою соціальною проблемою. Значення соціально-економічних факторів, які породжують потребу в рекреаційно-туристських послугах, є визначальною дією організації рекреаційної діяльності на

великих територіях, якою є територія парку. Для системи дитячо-юнацького туризму визначальне місце приділяється матеріально-технічній базі й інфраструктурі цього сегмента рекреаційно-туристської галузі.

Культурно-історичні рекреаційно-туристські ресурси відіграють надзвичайно важливу роль для задоволення пізнавальних потреб туристів. Суміжні з Нижньодністровським НПП території мають достатню кількість культурно-історичних пам'яток різних епох. Ці пам'ятки територіально розсереджені, але є місця і з високою концентрацією пам'яток історії й культури, а саме в Біляївському районі та місті Білгород-Дністровський.

Роль пам'яток історії й культури в дитячо-юнацькому туризмі зводиться до виконання таких основних функцій: виховання в підростаючому поколінні патріотичних почуттів, любові до рідного краю, його історії й культури; поширення відомостей і знань із галузей науки, культури, мистецтва; гедонічної (емоційно-естетичної) - дати юної особистості матеріал для естетичних переживань, викликати почуття задоволення, насолоди прекрасним і т.п.

Для розвитку туризму велике значення мають спортивні рекреаційно-туристські ресурси. В Нижньодністровському НПП туристсько-спортивні групи можуть здійснювати спортивні походи по таких видах туризму – пішохідного, водного, велосипедного та кінного.

Стратегія розвитку рекреаційної та туристичної діяльності на території Нижньодністровського національного природного парку передбачає наступні заходи:

- 1.Формування туристичного іміджу Нижньодністровського НПП з використанням загальноприйнятих світових підходів, розроблення туристичного бренду Парку. Бренд повинен бути зрозумілий як вітчизняним туристам, так і закордонним гостям, повинен розкривати яскраві особливості (родзинки).

2. Створення логотипу Парку.

3. Створення музею природи та візит- центру Нижньодністровського НПП.
4. Забезпечення тісної співпраці з туристичними агенствами та туроператорами.
5. Запровадження різноманітних напрямків туризму - спортивного, екстремального, екологічного, водного, спостереження за птахами , зеленого тощо.
6. Заклучення договорів с приватними установами, які здійснюють рекреаційну та туристичну діяльність на території Нижньодністровського НПП.
7. Створення рекреаційної інфраструктури Нижньодністровського НПП (майданчики для відпочинку, дитячі майданчики, туалетні приміщення, інш.
8. Забезпечення умов для здійснення любительського та спортивного рибальства (улаштування місць лову, пересезення рибалок на човнах
9. Удосконалення екскурсійного обслуговування (опис маршрутів, якісний супровід на маршрутах , включення до штатного розпису посад гідів, у тому числі із знанням іноземних мов).

ПЕРЕЛІК ПОСИЛАНЬ

- 1 Закон України «Про туризм»
2. Закон України "Про природно-заповідний фонд України"
3. И. Т. Русев, «Основы экотуризма», Одесса, КП ОГТ, 204, 294 с
4. Указ Президента України від 13 листопада 2008 року N 1033/2008 «Про створення Нижньодністровського національного природного парку
5. Конвенція про водно-болотні угіддя, що мають міжнародне значення, головним чином як середовище існування водоплавних птахів (Рамсар, 02.02.1971. З поправками, унесеними Паризьким протоколом від 03.12.1982 та Ріджинськими поправками від 28.05.1987)

6. Фоменко Н.В. «Рекреаційні ресурси та курортологія» К.: Центр навчальної літератури, 2009. – 312с.
7. Масляк П.О. «Рекреаційна географія» Навчальний посібник. – К.: Знання, 2008. – 343 с.
8. Панкова Є.В. «Туристичне краєзнавство» Навчальний посібник. – К.: Альтерпрес, 2003. – 352 с
9. Мацала В.І. Рекреаційно-туристичний комплекс України. – Львів, 1999.
10. Любіцева О.О., Панкова Є.В., Стафійчук В.І. Туристичні ресурси України. Навчальний посібник. – К.: Альтерпрес, 2007. – 369 с.: іл., картосхеми.
11. Русев І. Дельта Дністра. — Одеса: Астропринт, 2003. — 768 с.
12. Дубына Д.В. (1984) Динамика флоры и растительности озера Белое. Укр. ботан. журн., 41(1): 50-54
13. інтернет ресурс <http://www.seu.ru/projects/dnestr.htm>
14. Сапожников И. В. Намогильніе памятники населения степей нижнего Приднестровья (конец XVIII — первая половина XIX вв.). — Одесса: Изд-во «Черноморье», 1997. — 134 с.
15. Сайт Національного природного парку "Подільські Товтри"
16. Гідрохімічний режим та якість поверхневих вод басейну Дністра на території України / За ред. В. К. Хільчевського та В. А. Сташука. — К.: Ніка-Центр, 2013. — 256 с.
17. Жученко В. Розвиток туристсько-рекреаційної діяльності на Україні: передумови та перспективи// Регіональні перспективи. – 2001. – №1.
18. Міжнародний туризм і сфера послуг. Мальська М.П., Антонюк Н.В., Ганич Н.М. Навчальний підручник. Видавництво 2008.
19. Рекреація, туризм і дозвілля: тлумачення і співвідношення понять. Наукова стаття. І.В. Смаль, В.В. Смаль. Педагогічні та рекреаційні технології в сучасній індустрії дозвілля. Міжнародна науково-практична конференція. Київський національний університет культури і мистецтв. 4–6 червня 2004 р.

20. Стафійчук В.І. Рекреологія Навчальний посібник. – К.: Альтпрес, 2006. – 264с.: картосхеми 15.
21. Котриця М.Ю. “Туристичний похід вихідного дня”
22. Каурова А.Д. Организация сферы туризма: Учебное пособие /А.Д. Каурова. - М.; СПб.: Изд. Дом Герда, 2004. - 317 с.
23. Маринин М.М. Туристские формальности и безопасность в туризме /М.М. Маринин. - М.: Финансы и статистика, 2002. - 144 с.
24. Менеджмент туризма: Туризм и отраслевые системы: Учебник. - М. Финансы и статистика, 2001. - 272 с.
25. Организация туризма: Учебное пособие /Под ред.Н.И. Кабушкина, А.П. Дуровича. - Минск: Новое знание, 2003. - 632 с.

ДОДАТКИ

Додаток А

Перелік земель, які мають бути надані у постійне користування
Нижньодністровському національному природному парку

Найменування землекористувача	Площа, гектарів
Білгород-Дністровський район	
Білгород-Дністровська районна державна адміністрація (землі запасу)	1200
Біляївський район	
Державне підприємство "Одеське лісове господарство"	2500
Усього:	3700

Додаток Б

Перелік земель, які включаються до складу Нижньодністровського національного природного парку без вилучення у землекористувачів

Найменування землекористувача	Площа, гектарів
Білгород-Дністровський район	
Білгород-Дністровська районна державна адміністрація (землі запасу)	7715,00
Біляївський район	
Державне підприємство "Одеське лісове господарство"	2872,50
Овідіопольський район	
Овідіопольська районна державна адміністрація (землі запасу)	6695,50
Концерн "Чорне море"	276,80
Надлиманська сільська рада	29,90
Миколаївська сільська рада	21,40
Усього:	17611,10