

Міністерство освіти і науки України
Одеський державний аграрний університет
Одеський національний університет ім. І.І. Мечникова
Львівський національний університет природокористування
Інститут геодезії Національного університету "Львівська політехніка"
Головне управління Держгеокадастру в Одеській області
ГО «Всеукраїнська спілка сертифікованих інженерів-землевпорядників»
Національний науковий центр "Інститут виноградарства і
виноробства ім. В.Є.Таїрова"
Ризький технічний університет (Латвійська республіка)
GISPRO Sp.z o.o. (Республіка Польща)
ZipGrow Inc. (Канада)
Університет Бейкент (Туреччина)

«СУЧАСНІ ТЕНДЕНЦІЇ РОЗВИТКУ ГЕОДЕЗІЇ, ЗЕМЛЕУСТРОЮ ТА ПРИРОДОКОРИСТУВАННЯ»

Збірник матеріалів Міжнародної науково-
практичної конференції

15 - 16 червня 2022 року



ОДЕСА - 2022

**Ministry of Education and Science of Ukraine
Odesa State Agrarian University
Odesa I.I. Mechnikov National University
Lviv National University of Nature Management
Institute of Geodesy of Lviv Polytechnic National University
Main Department of the State Geocadaastre in Odessa region
NGO "All-Ukrainian Union of Certified Land Surveyors"
National Scientific Centre «V.Ye. Tairov Institute of
Viticulture and Winemaking»
Riga Technical University (Republic of Latvia)
GISPRO S.A. (Republic of Poland)
ZipGrow Inc. (Canada)
Beykent University, Republic of Turkey**

CURRENT TRENDS IN THE DEVELOPMENT OF GEODESY, LAND MANAGEMENT AND NATURE MANAGEMENT

**Proceedings of the International Scientific-practical
Conference**

June 15-16, 2022



ODESA - 2022

Рекомендовано до друку вченою радою Одеського державного аграрного університету
(протокол № 11 від 1 липня 2022 р.)

Сучасні тенденції розвитку геодезії, землеустрою та природокористування: збірник матеріалів Міжнародної науково-практичної конференції (м. Одеса, 15-16 червня 2022 р.). ОДАУ, Факультет геодезії, землеустрою та агроінженерії. Одеса, 2022. 240 с.

Науково-координаційний комітет

Михайло БРОШКОВ	ректор Одеського державного аграрного університету (ОДАУ), д. вет.н., професор – <i>голова</i>
Олексій ДАНЧУК	проректор з наукової роботи та міжнародних зв'язків ОДАУ, д. вет.н., професор – <i>заступник голови</i>
Надія ГРЕБЕНЮК	начальник Головного управління Держгеокадастру в Одеській області, к.е.н.
Ірина НОВАКОВСЬКА	професор кафедри земельного кадастру НУБіП України, д.е.н., доцент, член-кореспондент НААН України
Наталія СТОЙКО	декан факультету землевпорядкування та туризму Львівського національного університету природокористування, к.е.н., доцент
Назар СТУПЕНЬ	професор кафедри кадастру територій Інституту геодезії Національного університету "Львівська політехніка", д.е.н., доцент
Галина ЛЯШЕНКО	головний науковий співробітник відділу екології винограду Національного наукового центру "Інститут виноградарства і виноробства ім. В.Є.Таїрова", д.г.н.
Zbigniew LIS	Director of the Department of Engineering Geodesy GISPRO S.A.
Olena ARTYOMOVA	Accounting and Finance Manager ZipGrow Inc.

Організаційний комітет конференції

Оксана МАЛАЩУК	в.о. декана факультету геодезії, землеустрою та агроінженерії ОДАУ, к.е.н., доцент – <i>голова</i>
В'ячеслав ФОМЕНКО	в.о. завідувача кафедри геодезії, землеустрою та земельного кадастру ОДАУ, к.е.н., доцент – <i>заступник голови</i>
Тетяна МОВЧАН	доцент кафедри геодезії, землеустрою та земельного кадастру ОДАУ, к.е.н. – <i>секретар</i>
Лідія СМОЛЕНСЬКА	старший викладач кафедри геодезії, землеустрою та земельного кадастру ОДАУ
Роман СТУПЕНЬ	доцент кафедри геодезії і геоінформатики факультету землевпорядкування та туризму Львівського національного університету природокористування, д.е.н., Академік Академії економічних наук України
Андрій БУЯНОВСЬКИЙ	завідувач кафедри географії України, ґрунтознавства і земельного кадастру Одеського національного університету ім. І.І. Мечникова, к.геогр.н, доцент
Роман ТРЕТЯК	доцент кафедри аерокосмічної геодезії та землеустрою, Національного авіаційного університету, к.е.н.; керівник Співки об'єднань громадян ГС "ГІС-асоціація України"

У збірнику наведені матеріали Міжнародної науково-практичної конференції «Сучасні тенденції розвитку геодезії, землеустрою та природокористування», яка проводилась кафедрою «Геодезії, землеустрою та агроінженерії» Одеського державного аграрного університету.

Матеріали публікуються за оригіналами, поданими авторами. Автори несуть відповідальність за достовірність викладених наукових фактів.

Відповідальний за випуск – к.е.н., доцент **Малащук О.С.**

ПЕРЕДМОВА

Голуб В.О. ТОПОГРАФО-ГЕОДЕЗИЧНА І КАРТОГРАФІЧНА ДІЯЛЬНІСТЬ – ЗАПОРУКА ФУНКЦІОНУВАННЯ НАЦІОНАЛЬНОЇ ІНФРАСТРУКТУРИ ГЕОПРОСТОРОВИХ ДАНИХ.....	8
---	---

СЕКЦІЯ 1

СУЧАСНІ ВИКЛИКИ ТОПОГРАФО-ГЕОДЕЗИЧНОЇ ДІЯЛЬНОСТІ В УКРАЇНІ Oleskiv R.Y. MODERN REALITIES OF TRACKING AND RECOVERY GEODESIC POINTS IN UKRAINE.....	11
Senol Mehmet Akif. A NEW METHOD FOR BRINGING OF SMALL-AREA AGRICULTURAL LAND TO THE ECONOMY.....	13
Glinko Agnieszka. LARGE-SCALE INVENTORY AND PARAMETERIZATION OF VEGETATION BASED ON DATA OBTAINED FROM MULTISENSORY AERONAUTICAL DIAGNOSTIC STATION.....	15
Юхно А.С. ГЕОДЕЗИЧНІ ВИШУКУВАННЯ ЯК СКЛАДОВА ЗЕМЕЛЬНО-КАДАСТРОВИХ РОБІТ	17
Леонідова І.В. ВПЛИВ ПЕРЕХОДУ МІЖ СИСТЕМАМИ КООРДИНАТ СК-63 ТА УСК-2000 НА ПЛОЩІ ЗЕМЕЛЬНИХ ДІЛЯНОК.....	23
Вікуліна Л.Ф. ЕЛЕКТРОННИЙ КОМПАС.....	25
Черевко І.В. ЗАСТОСУВАННЯ МАТЕРІАЛІВ ДИСТАНЦІЙНИХ МЕТОДІВ ПРИ КОМПЛЕКСНОМУ ПЛАНУВАННІ СІЛЬСЬКИХ ТЕРИТОРІЙ	27
Варфоломєєва О.А. МОНІТОРИНГ ЗЕМЕЛЬ З ВИКОРИСТАННЯМ МЕТОДІВ ДИСТАНЦІЙНОГО ЗОНДУВАННЯ, ГЕОІНФОРМАЦІЙНИХ ТЕХНОЛОГІЙ ТА БЕЗПІЛОТНИХ ЛІТАЛЬНИХ АПАРАТІВ.....	29
Альперт С.І. ВИРШЕННЯ ЕКОЛОГІЧНИХ ПРОБЛЕМ ПРИРОДОКОРИСТУВАННЯ ІЗ ЗАСТОСУВАННЯМ СУЧАСНИХ МЕТОДІВ ОБРОБКИ ТА КЛАСИФІКУВАННЯ АЕРОКОСМІЧНИХ ЗОБРАЖЕНЬ.....	31
Мазурак І.І., Малащук О.С. МЕТОДИ ВИКОНАННЯ ВЕЛИКОМАСШТАБНОГО ТОПОГРАФІЧНОГО ЗНІМАННЯ.....	36
Новікова О.М., Паламар А.Ю. ЗМІНА ПЛОЩІ ЗЕМЕЛЬНОЇ ДІЛЯНКИ ПРИ ПЕРЕХОДІ ВІД СИСТЕМИ СК 63 ДО УСК 2000.....	39

СЕКЦІЯ 2

ПРОСТОРОВИЙ РОЗВИТОК ТЕРИТОРІАЛЬНИХ ГРОМАД: ПРОБЛЕМИ ТА ШЛЯХИ ЇХ ВИРШЕННЯ

Брошков М.М., Булишева Д.В. ПЕРЕДУМОВИ ВИКОРИСТАННЯ ГІС ЯК БАЗИСУ АГРОШЕРИНГУ В СИСТЕМІ РОЗВИТКУ ТЕРИТОРІАЛЬНИХ ГРОМАД.....	45
Іванько К.О., Мовчан Т.В. РОЗВИТОК ТЕРИТОРІАЛЬНОЇ ГРОМАДИ ТА ОСОБЛИВОСТІ АНТИКРИЗОВОГО УПРАВЛІННЯ.....	48
Ступень Р.М., Ступень О.І. ПРОСТОРОВЕ ПЛАНУВАННЯ ПРИ РОЗРОБЦІ КОМПЛЕКСНОГО ПЛАНУ ТЕРИТОРІЙ ОТГ.....	52
Скрипник Л.Р. ЗАРУБІЖНИЙ ДОСВІД ЩОДО ПРОСТОРОВОГО ПЛАНУВАННЯ ФОРМУВАННЯ ТЕРИТОРІАЛЬНИХ ГРОМАД.....	55
Стойко Н.Є. КОНСОЛІДАЦІЯ ЗЕМЕЛЬ ЯК ІНСТРУМЕНТ ПРОСТОРОВОГО РОЗВИТКУ ГРОМАДИ.....	57
Петренко О.Я. КОМПЛЕКСНИЙ ПЛАН В СТРАТЕГІЇ РОЗВИТКУ ПІСОЧИНСЬКОЇ ГРОМАДИ ХАРКІВСЬКОЇ ОБЛАСТІ.....	61
Бавровська Н.М. РОЛЬ МІСТОБУДІВНОЇ ДОКУМЕНТАЦІЇ В ПРОСТОРОВОМУ РОЗВИТКУ ТЕРИТОРІАЛЬНИХ ГРОМАД.....	65

<i>Нарадовий Б.О.</i> ПЕРЕДУМОВИ ПРОСТОРОВОГО ПЛАНУВАННЯ У ЛЬВІВСЬКІЙ ОБЛАСТІ.....	67
<i>Куришко Р.В.</i> СУЧАСНІ ІНФОРМАЦІЙНІ ТЕХНОЛОГІЇ ДЛЯ УПРАВЛІННЯ ТЕРИТОРІАЛЬНИМИ ГРОМАДАМИ.....	71
<i>Буяновський А.О., Яворська В.В., Куспяк І.С.</i> ПРОСТОРОВЕ ПЛАНУВАННЯ ТА ДЕЦЕНТРАЛІЗАЦІЯ В ОДЕСЬКОМУ РЕГІОНІ: ПРОБЛЕМИ ТА ШЛЯХИ ЇХ ВИРІШЕННЯ.....	74

СЕКЦІЯ 3

РИНОК, ОЦІНКА, МОНІТОРИНГ ТА ОХОРОНА ЗЕМЕЛЬ

<i>Михайлюк В.І.</i> НОРМУВАННЯ ВМІСТУ ОРГАНІЧНОЇ РЕЧОВИНИ В ЧОРНОЗЕМАХ	77
<i>Новаковська І.О.</i> СУЧАСНІ АСПЕКТИ ОЦІНКИ ЗЕМЕЛЬ У КОНТЕКСТІ МІСТОБУДІВНОГО РОЗВИТКУ ТЕРИТОРІЙ.....	79
<i>Попова О.Л.</i> РАЦІОНАЛЬНЕ ВИКОРИСТАННЯ ТА ОХОРОНА ЗЕМЕЛЬ В УКРАЇНІ У КОНТЕКСТІ ЄВРОПЕЙСЬКОГО ЗЕЛЕНОГО КУРСУ.....	82
<i>Науменко М.В., Мовчан Т.В.</i> РОЗВИТОК КАДАСТРУ НАДР В УКРАЇНІ.....	87
<i>Petroshchuk V., Radomska M.</i> EFFECTS OF ANTHROPOGENIC POLLUTION OF SOIL MICROORGANISMS.....	90
<i>Михайлюк В.І., Смоленська Л.І.</i> ЕКОЛОГІЧНА ОЦІНКА ТА НОРМУВАННЯ ҐРУНТІВ І ЗЕМЕЛЬ В СИСТЕМІ УПРАВЛІННЯ ЗЕМЕЛЬНИМИ РЕСУРСАМИ.....	92
<i>Коваленко Л.М.</i> ВИКОРИСТАННЯ ТА ОХОРОНА ЗЕМЕЛЬ В УКРАЇНІ.....	94
<i>Хохрякова А.І.</i> МІСЦЕ ҐРУНТІВ УРБАНІЗОВАНИХ ТЕРИТОРІЙ У НАЦІОНАЛЬНОМУ ЗАКОНОДАВСТВІ ТА СИСТЕМІ ВЕДЕННЯ ДЕРЖАВНОГО ЗЕМЕЛЬНОГО КАДАСТРУ.....	96
<i>Данілова Н.В., Толмачова А.В., Бондар О.Г.</i> АНАЛІЗ СТАНУ ЗЕМЕЛЬНИХ РЕСУРСІВ ОВДІОПОЛЬСЬКОГО РАЙОНУ ОДЕСЬКОЇ ОБЛАСТІ.....	100
<i>Маринович М.С.</i> ДІДЖИТАЛІЗАЦІЯ СФЕРИ ЗЕМЕЛЬНИХ ВІДНОСИН В ПЕРІОД ФУНКЦІОНУВАННЯ РИНКУ ЗЕМЕЛЬ.....	102
<i>Степанова В.О., Смоленська Л.І.</i> ПРОБЛЕМИ ЗАПРОВАДЖЕННЯ 3D КАДАСТРУ В УКРАЇНІ.....	104
<i>Костюкєвич Т.К., Мартинова Н.С., Рибачок А.А.</i> ОЦІНКА ПРИРОДНО-РЕСУРСНОГО ПОТЕНЦІАЛУ ТЕРИТОРІЇ ХЕРСОНЩИНИ ЩОДО УМОВ ВИРОЩУВАННЯ СОНЯШНИКУ.....	108
<i>Губіна Г.Л.</i> КУПІВЛЯ ЗЕМЛІ СІЛЬСЬКОГОСПОДАРСЬКОГО ПРИЗНАЧЕННЯ В РЕСПУБЛІЦІ ПОЛЬЩІ.....	111
<i>Домусчи С.В., Тригуб В.І.</i> МОНІТОРИНГ МІСЬКИХ ЗЕМЕЛЬ	113
<i>Єлькін Е.О., Смоленська Л.І.</i> КРОКИ РЕАЛІЗАЦІЇ ЗАКОНУ УКРАЇНИ «ПРО ЕКОЛОГІЧНУ МЕРЕЖУ».....	116
<i>Бабич А.О., Щербак О.О., Рибіна О.І.</i> РИНОК ЗЕМЛІ УКРАЇНИ: РЕАЛІЇ ТА МІЖНАРОДНИЙ ДОСВІД.....	118
<i>Шамотій А.М., Мовчан Т.В.</i> ЗЕМЕЛЬНИЙ КАДАСТР В УМОВАХ ВОЄННОГО СТАНУ.....	120

СЕКЦІЯ 4
ПРАКТИЧНІ АСПЕКТИ ЗЕМЛЕУСТРОЮ В УМОВАХ ВІДНОВЛЕННЯ
ТЕРИТОРІЙ

<i>Гулько Л.А., Лахматова О.В., Захаренко О.В.</i> ПРОБЛЕМИ УДОСКОНАЛЕННЯ ДЕРЖАВНОГО РЕГУЛЮВАННЯ ЗЕМЛЕУСТРОЮ	124
<i>Третяк Р.А., Третяк М.А.</i> АНАЛІЗ ЗЕМЛЕВПОРЯДНИХ РОБІТ ЗА ЗЕМЛЯХ, ЩО ЗАЗНАЛИ ВІЙСЬКОВИХ ДІЙ В УКРАЇНІ	127
<i>Панасюк О.П.</i> КОНСОЛІДАЦІЯ СІЛЬСЬКОГОСПОДАРСЬКИХ УГІДЬ, ЯК ЗАХІД СТАБІЛЬНОГО ЗЕМЛЕКОРИСТУВАННЯ	130
<i>Гера О.В.</i> ОБҐРУНТУВАННЯ ПЛАНУВАННЯ НОВИХ ОБ'ЄКТІВ КОРОТКОЧАСНОЇ РЕКРЕАЦІЇ НА ПРИКЛАДІ ПРИКАРПАТТЯ	132
<i>Цуркан О.Р., Смоленська Л.І.</i> АКТУАЛЬНІ ПРОБЛЕМИ ЗЕМЛЕКОРИСТУВАННЯ ТА ШЛЯХИ ЇХ ВИРІШЕННЯ	134
<i>Крупіца Д.О., Іванов Є.Д.</i> ВАЖЛИВІСТЬ ҐРУНТОЗНАВСТВА ТА ЙОГО РОЛЬ В ЗЕМЛЕУСТРОЇ	137
<i>Штанько Г.І.</i> ВИЗНАЧЕННЯ ТА РОЗШИРЕННЯ ПОНЯТТЯ ЗЕМЕЛЬ ІСТОРИКО-КУЛЬТУРНОЇ СПАДЩИНИ НА СУЧАСНОМУ ЕТАПІ	140
<i>Юрченко К.А., Смоленська Л.І.</i> ПРАВОВІ АСПЕКТИ ЗЕМЛЕУСТРОЮ В УМОВАХ ВІДНОВЛЕННЯ ТЕРИТОРІЙ	142
<i>Буднік С.В.</i> ЗМІНИ КЛІМАТУ І ОРГАНІЗАЦІЯ ТЕРИТОРІЇ ЯК МОЖЛИВІСТЬ ВІДВЕРТАННЯ КАТАСТРОФ	145
<i>Гулько Л.А.</i> НАПРЯМИ ФОРМУВАННЯ СТАЛОГО ЗЕМЛЕКОРИСТУВАННЯ	147
<i>Садовий І.І.</i> ПІС-ТЕХНОЛОГІЇ В ЗЕМЛЕУСТРОЇ В УМОВАХ ВІДНОВЛЕННЯ ТЕРИТОРІЙ	149
<i>Снігур В.С., Булишева Д.В.</i> ПЕРЕВАГИ ТА ПЕРСПЕКТИВИ ВИКОРИСТАННЯ ГЕОІНФОРМАЦІЙНИХ СИСТЕМ В ЗЕМЛЕУСТРОЇ	151
<i>Кустовська О.В., Вінгловська Т.С.</i> ФОРМУВАННЯ ЗЕМЕЛЬНИХ ДІЛЯНОК ДЛЯ РОЗМІЩЕННЯ ОБ'ЄКТІВ ЖИТЛОВОЇ ЗАБУДОВИ	154
<i>Цигікал П.Ф.</i> ЗАДАЧІ ЗЕМЛЕУСТРОЮ ЩОДО ВПОРЯДКУВАННЯ СІЛЬСЬКИХ ТЕРИТОРІЙ, ВІДНОВЛЕННЯ ТА РОЗВИТКУ ЗЕМЛЕКОРИСТУВАННЯ ТЕРИТОРІАЛЬНИХ ГРОМАД В ПІСЛЯВОЄННИЙ ПЕРІОД	156
<i>Бура А.О., Панасюк О.П.</i> МІСЦЕ І РОЛЬ ЗЕМЛІ В ПРОЦЕСІ СУСПІЛЬНОГО ВИРОБНИЦТВА	159
<i>Українець О.В., Мовчан Т.В.</i> ПРАКТИЧНІ АСПЕКТИ ЗЕМЛЕУСТРОЮ В УМОВАХ ВІДНОВЛЕННЯ ТЕРИТОРІЙ	163
<i>Шевчук С.А.</i> ВИКОРИСТАННЯ ДАНИХ ДИСТАНЦІЙНОГО ЗОНДУВАННЯ ЗЕМЛІ ДЛЯ З'ЯСУВАННЯ НЕГАТИВНОГО ВПЛИВУ РОСІЙСЬКОЇ АГРЕСІЇ НА ВОДНІ ОБ'ЄКТИ УКРАЇНИ	166
<i>Булих В.О., Третяк Р.А.</i> НОВІ ПІДХОДИ ДО ЗЕМЛЕУСТРОЮ ФЕРМЕРСЬКИХ ГОСПОДАРСТВ З ПРОБЛЕМАМИ ОФОРМЛЕННЯ ПРАВА ДОВІЧНОГО УСПАДКОВАНОГО ВОЛОДІННЯ У ПРИВАТНУ ВЛАСНІСТЬ	172
<i>Степаненко Д.С., Буяновський А.О.</i> СУЧАСНЕ ЗЕМЛЕКОРИСТУВАННЯ В ПІВДЕННОМУ ЛІСОСТЕПУ ОДЕЩИНИ	174

СЕКЦІЯ 5

ЕКОЛОГО-ЕКОНОМІЧНІ ПРОБЛЕМИ ПРИРОДОКОРИСТУВАННЯ

<i>Kondratenko J.</i> PRACTICAL EXPERIENCE WITH IMPLEMENTING GREEN AND BLUE INFRASTRUCTURE (SUSTAINABLE STORMWATER DRAINAGE) SOLUTIONS IN LATVIA.....	178
<i>Левковець Н.П.</i> ЕКОНОМІКА ПРИРОДОКОРИСТУВАННЯ ЯК ЗБАЛАНСОВАНА ВЗАЄМОДІЯ СУСПІЛЬСТВА ТА ПРИРОДИ.....	183
<i>Нестер А.А.</i> ПРОБЛЕМИ ПРИРОДОКОРИСТУВАННЯ В УКРАЇНІ ТА ШЛЯХИ ПОКРАЩЕННЯ.....	185
<i>Малащук О.С.</i> ДОСЛІДЖЕННЯ ФАКТОРІВ РУЙНУВАННЯ БЕРЕГОВОЇ ЗОНИ МОРІВ	191
<i>Боровик П.М., Кирилюк В.П., Шемякін М.В.</i> ФІСКАЛЬНЕ РЕГУЛЮВАННЯ В ЦАРИНІ ЗЕМЛЕКОРИСТУВАННЯ	194
<i>Дяченко О.П., Березовський С.О.</i> "ЗЕЛЕНА ЕКОНОМІКА": ІНТЕЛЕКТУАЛЬНО-ВИПЕРЕДЖАЮЧИЙ ПІДХІД	195
<i>Заболотня Ю.С., Сосновська І.Б.</i> АНАЛІЗ ВПРОВАДЖЕННЯ ПРИНЦИПІВ «ЗЕЛЕНОГО ОФІСУ» В НАЦІОНАЛЬНОМУ АВІАЦІЙНОМУ УНІВЕРСИТЕТІ	198
<i>Замлинська О.В.</i> КОРПОРАТИВНА КУЛЬТУРА КОМАНДНОЇ РОБОТИ НА ОСНОВІ ЕКОЛОГІЧНОГО, СОЦІАЛЬНОГО ТА КОРПОРАТИВНОГО УПРАВЛІННЯ.....	202
<i>Бондар Л.П., Колос В.О.</i> ПРОТИДІЯ ЕРОЗІЇ ПРИ ВИРОЩУВАННІ ВИНОГРАДУ НА СХИЛОВИХ ДІЛЯНКАХ В УМОВАХ ПІВДНЯ УКРАЇНИ.....	208
<i>Мовчан Т.В., Смоленська Л.І.</i> ПРОБЛЕМИ ФОРМУВАННЯ ТА РОЗВИТКУ ЕКОЛОГІЧНОЇ МЕРЕЖІ ОДЕСЬКОЇ ОБЛАСТІ.....	210
<i>Гриб О.М.</i> ОЦІНКА ВІДПОВІДНОСТІ (НЕВІДПОВІДНОСТІ) ФАКТИЧНОГО РОЗТАШУВАННЯ ТЕРИТОРІЇ ОКРЕМИХ КАДАСТРОВИХ ЗЕМЕЛЬНИХ ДІЛЯНОК ДО МЕЖ ПРИБЕРЕЖНОЇ ЗАХИСНОЇ СМУГИ РІЧКИ ВЕЛИКИЙ КУЯЛЬНИК.....	215
<i>Репетило М.М., Зомчак Л.М.</i> КЛАСТЕРИЗАЦІЯ РЕГІОНІВ УКРАЇНИ ЗА СТАНОМ НАВКОЛИШНЬОГО СЕРЕДОВИЩА.....	220
<i>Tyler Harbers, Peter Toonders, Olena Artyomova, Vladyslav Artemov</i> GROWING SUSTAINABLY IN CANADA THROUGH CONTROLLED ENVIRONMENT AGRICULTURE.....	223
<i>Беспалько Р.І., Гуцул Т.В.</i> ОСОБЛИВОСТІ РОЗРОБКИ ОСВІТНЬОЇ ПРОГРАМИ "ГЕОДЕЗІЯ ТА ЗЕМЛЕУСТРІЙ" (СПЕЦІАЛІЗАЦІЯ ЗЕМЛЕУСТРІЙ ТА КАДАСТР) У ЧЕРНІВЕЦЬКОМУ НАЦІОНАЛЬНОМУ УНІВЕРСИТЕТІ ІМЕНІ ЮРІЯ ФЕДЬКОВИЧА	228
<i>Ляшенко Г.В., Качанівська Л.О., Данілова Н.В., Толмачова А.В.</i> ДИФЕРЕНЦІАЦІЯ ЗЕМЕЛЬ ЗА КОМПЛЕКСОМ ПОКАЗНИКІВ АГРОЕКОЛОГІЧНОГО СТАНУ ЗЕМЕЛЬ	232
<i>Тенькова З.Ю., Шабля А.Ю.</i> ЕКОЛОГІЧНА КАТАСТРОФА РУКАМИ РОСІЙСЬКОЇ АРМІЇ	235
<i>Фоменко В.А.</i> ЕКОНОМІЧНИЙ МЕХАНІЗМ ЯК ІНСТРУМЕНТ ДЛЯ ФОРМУВАННЯ МОДЕЛІ СТАЛОГО РОЗВИТКУ ЗЕМЛЕКОРИСТУВАННЯ.....	237

5. Малюга В.М. Лісівничі особливості та меліоративна роль протиерозійних і водоохоронних насаджень. *Науковий вісник НАУ*. К., 1998 . Вип. 8. С. 154–157.
6. Мальшева Н. Р. Правові засади формування, збереження та раціонального використання національної та регіональної екологічної мережі України. *Екологічне право України: Академічний курс*.

УДК 528.46

ОЦІНКА ВІДПОВІДНОСТІ (НЕВІДПОВІДНОСТІ) ФАКТИЧНОГО РОЗТАШУВАННЯ ТЕРИТОРІЇ ОКРЕМИХ КАДАСТРОВИХ ЗЕМЕЛЬНИХ ДІЛЯНОК ДО МЕЖ ПРИБЕРЕЖНОЇ ЗАХИСНОЇ СМУГИ РІЧКИ ВЕЛИКИЙ КУЯЛЬНИК

*Гриб О.М., доцент кафедри гідроекології та водних досліджень
Одеський державний екологічний університет, м. Одеса, Україна*

У роботі на прикладі 38 кадастрових земельних ділянок (між селами Конопляне та Козлове Березівського р-ну Одеської обл., біля с. Долинське Подільського р-ну Одеської обл. та поблизу с. Федорівка Подільського р-ну Одеської обл.) представлені результати оцінки відповідності (невідповідності) фактичного розташування їх території відносно меж прибережної захисної смуги (ПЗС) річки Великий Куяльник (р. Вел. Куяльник). У якості вихідних даних використані результати експедиційних обстежень р. Вел. Куяльник [1], наявні у вільному доступі офіційні матеріали на сайті Публічної кадастрової карти України (<https://map.land.gov.ua/>), супутникові знімки та інструментальні можливості програми Google Earth Pro тощо [2].

Аналіз сучасного стану землекористування у межах ПЗС р. Вел. Куяльник та суміжних кадастрових земельних ділянках дає можливість у майбутньому здійснювати розроблення науково-обґрунтованих рекомендацій щодо заходів збалансованого використання й охорони вод та відтворення природних ресурсів для досягнення «*доброго*» екологічного стану. Це відповідає європейському та міжнародному досвіду в галузі водної політики, у тому числі, Водній рамковій директиві (ВРД) 2000/60/ЄС [3] та діючими вітчизняним вимогам щодо інтегрованого управління водними ресурсами за басейновим принципом [4-7].

У розділі представлені результати оцінки відповідності (невідповідності) фактичного розташування території земельних ділянок, кадастрові номери яких наведені нижче, до меж ПЗС р. Вел. Куяльник (рис. 1-3):

– між селами Конопляне та Козлове Березівського р-ну Одеської обл. (кадастрові номери 5121882000:01:002:0444, 0432, 0431, 0429, 0435, 0443, 0434, 0437, 0442, 0439, 0445, 0441, 0440, 0433, 0430);

– біля села Долинське Подільського р-ну Одеської обл. (кадастрові номери 5120281400:01:006:0039, 0041, 0044, 0440),

– поблизу села Федорівка Подільського р-ну Одеської обл. (кадастрові номери 5122985600:01:003:1038, 1045, 1041, 1044, 1040, 1051, 1049, 1042, 1053, 1037, 1039, 0864, 0863, 0862, 0861, 0860, 0859, 1047, 1050).

У 2018 р. ОДЕКУ на замовлення Департаменту екології та природних ресурсів Одеської обласної державної адміністрації (Договір № 10 від 12.04.2018 р.) були проведені наукові дослідження, за результатами яких підготовлено звіт про науково-дослідну роботу (НДР) [1], в якому, зокрема, була представлена характеристика сучасного стану та наведені факти порушень у межах ПЗС цієї річки. Тому, виконання оцінки відповідності (невідповідності) фактичного розташування території зазначених кадастрових земельних ділянок відносно ПЗС р. Вел. Куяльник, здійснювалось з використанням результатів зазначеної НДР та за

даними власних додаткових досліджень, здійснених у 2020-2021 рр. [2, 8, 9].

Відповідно до ст. 88 Водного кодексу України (ВКУ), для малих річок (до яких належить р. Вел. Куяльник), струмків і потічків ширина ПЗС повинна складати не менше 25 м.



Рис. 1. Скріншот з публічної кадастрової карти України з місцеположенням меж земельних ділянок з кадастровими номерами 5121882000:01:002:**0444, 0432, 0431, 0429, 0435, 0443, 0434, 0437, 0442, 0439, 0445, 0441, 0440, 0433, 0430** між селами Конопляне та Козлове Березівського р-ну Одеської обл., суміжних з лівим берегом р. Вел. Куяльник

Слід зазначити, якщо крутизна схилу є більше трьох градусів (тобто перевищення між двома точками схилу становить більше 0,05 м на 1 м схилу або 1,31 м на 25 м схилу), то мінімальна ширина ПЗС подвоюється і має становити для малих річок, струмків і потічків не менше 50 м.

Крім того, що ст. 80 (п. 7) ВКУ забороняється надавати земельні ділянки у заплавах малих річок під будь-яке будівництво (крім гідротехнічних, гідрометричних та лінійних споруд), а також для садівництва та городництва.

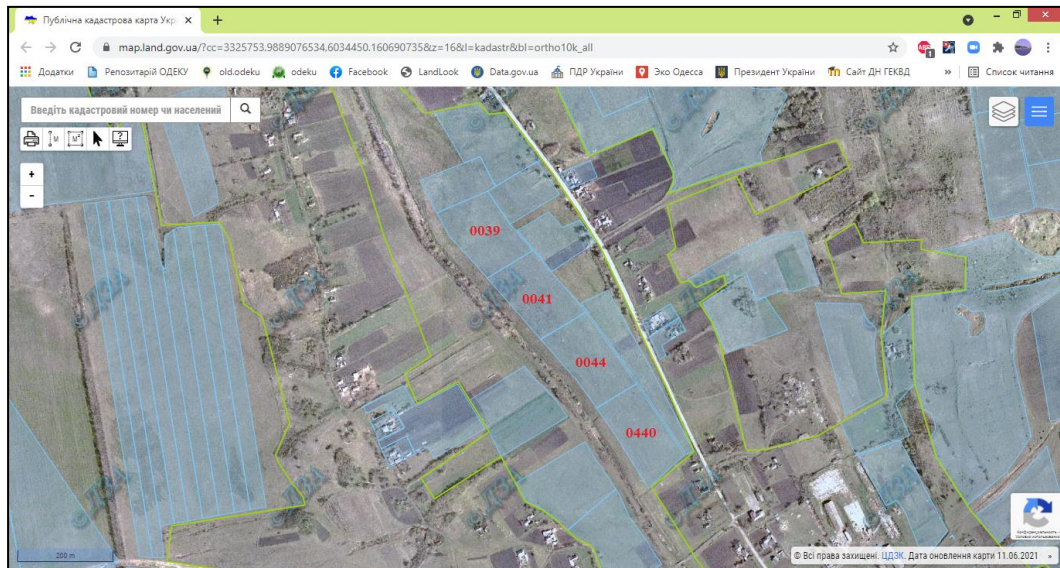


Рис. 2. Скріншот з публічної кадастрової карти України з місцеположенням меж земельних ділянок з кадастровими номерами 5120281400:01:006:0039, 0041, 0044, 0440 біля с. Долинське Подільського р-ну Одеської обл., суміжних з лівим берегом р. Вел. Куяльник

У ст. 88 ВКУ вказано, що ПЗС встановлюються по берегах річок та навколо водойм уздовж урізу води у меженний період. Зазначимо, що в цій статті ВКУ не вказана водність року (багатоводний, маловодний, середній за водністю рік або його забезпеченість) у меженний період якого визначається положення урізу води, необхідного для встановлення ПЗС по берегах річки. Проте, у ст. 82 ВКУ вказано, що визначення обсягів регулювання стоку штучними водоймами для будь-яких за розміром річок має здійснюватися урахуванням обсягу стоку даної річки «в розрахунковий маловодний рік, який спостерігається один раз у двадцять років», тобто в дуже маловодний рік забезпеченість $P=95\%$. З урахуванням цього, положення урізу води, необхідного для встановлення ширини та меж ПЗС по берегах даної річки, визначалося для меженного періоду в розрахунковий маловодний рік, який спостерігається один раз у двадцять років забезпеченістю $P=95\%$.

У зв'язку з тим, що русло р. Вел. Куяльник у меженний період дуже маловодного року забезпеченістю $P=95\%$ пересихає навіть у природних умовах (в руслі річки немає води), а також те, що у ВКУ не зазначено як визначати внутрішню межу ПЗС річок, які у меженний період пересихають, вимірювання ширини і меж ПЗС р. Вел. Куяльник виконувалися від середини її русла (зазвичай, лінії найбільших глибин), тобто коли внутрішня межа ПЗС співпадає з місцем, в якому зникає вода перед повним пересиханням русла.

Далі наведена отримана інформація щодо відповідності (невідповідності) фактичного розташування території земельних ділянок, кадастрові номери яких були вказані вище, до ПЗС р. Вел. Куяльник, встановленої за результатами НДР з обстеження русла даної річки у 2018 р. [1] та власних додаткових досліджень у 2020-2021 рр. [2, 8, 9].



Рис.3. Скріншот з публічної кадастрової карти України з місцеположенням меж земельних ділянок з кадастровими номерами 5122985600:01:003:1038, 1045, 1041, 1044, 1040, 1051, 1049, 1042, 1053, 1037, 1039, 0864, 0863, 0862, 0861, 0860, 0859, 1047, 1050 поблизу села Федорівка Подільського р-ну Одеської обл., суміжних з берегами р. Вел. Куяльник

Враховуючи те, що крутизна схилів обох берегів р. Вел. Куяльник на відрізках, суміжних з межами земельних ділянок з кадастровими номерами 5121882000:01:002:0444, 0432, 0431, 0429, 0435, 0443, 0434, 0437, 0442, 0439, 0445, 0441, 0440, 0433, 0430 (між селами Конопляне та Козлове Березівського р-ну Одеської обл.) та 5120281400:01:006:0039, 0041, 0044, 0440 (біля с. Долинське Подільського р-ну Одеської обл.), а також 5122985600:01:003:1038, 1045, 1041, 1044, 1040, 1051, 1049, 1042, 1053, 1037, 1039, 0864, 0863, 0862, 0861, 0860, 0859, 1047, 1050 (поблизу с. Федорівка Подільського р-ну Одеської обл.) перевищує три градуси, мінімальна ширина ПЗС вздовж берегів річки на цих відрізках має становити не менше 50 м.

Відстані від меж зазначених земельних ділянок до середини русла р. Вел. Куяльник у меженний період року визначалися за допомогою відповідних он-лайн інструментів на сайті Публічної кадастрової карти України (<https://map.land.gov.ua/>) та у програмі Google Earth Pro (з використанням наявних у вільному доступі якісних супутникових знімків, які зроблені у меженний період року – 1 вересня.2013 р., 23 та 30 вересня 2019 р.).

Висновки

1. Встановлено, що з усіх досліджених ділянок лише 1 земельна ділянка з кадастровим номером 5121882000:01:002:0430 (між селами Конопляне та Козлове Березівського р-ну Одеської обл.) знаходиться поза межами ПЗС р. Вел. Куяльник.

2. Земельні ділянки з кадастровими номерами 5121882000:01:002:0444, 0432, 0431, 0429, 0435, 0443, 0434, 0437, 0442, 0439, 0445, 0441, 0440, 0433 між селами Конопляне та Козлове Березівського р-ну Одеської обл., а також 5120281400:01:006:0039, 0041, 0044, 0440 біля села Долинське Подільського р-ну Одеської обл. знаходяться частково в межах ПЗС річки.

3. Земельні ділянки з кадастровими номерами 5122985600:01:003:1038, 1045, 1041, 1044, 1040, 1051, 1049, 1042, 1053, 1037, 1039, 0864, 0863, 0862, 0861, 0860, 0859, 1047, 1050, поблизу с. Федорівка Подільського р-ну Одеської обл., знаходяться повністю (земельна ділянка з кадастровим номером 5122985600:01:003:1039) або частково (всі інші земельні ділянки) в межах ПЗС р. Вел. Куяльник шириною 50 м.

4. Майже всі земельні ділянки поблизу с. Федорівка Подільського р-ну Одеської обл. (за виключенням ділянок з номерами 5122985600:01:003:0864, 0863 та 0862) знаходяться

частково навіть в межах ПЗС шириною 25 м, якщо ширину ПЗС визначати без урахування того, що крутизна берегів річки є більше трьох градусів.

5. Земельні ділянки з кадастровими номерами 5122985600:01:003:1038, 1045, 1041 та 1044, крім зазначеного у висновках 3, 4, частково знаходяться в межах ПЗС шириною 25 м правої притоки (без назви) р. Вел. Куяльник, за умови, якщо ширину ПЗС даної притоки визначати без урахування того, що крутизна її схилів може бути більше трьох градусів.

6. Отримані результати дозволяють оцінити потенціал щодо відновлення референтного (природного) гідроморфологічного стану (меандруючого русла) р. Вел. Куяльник на досліджених ділянках згідно з вимогами ВРД 2000/60/ЄС та сучасного ВКУ з метою досягнення «доброго» екологічного стану.

Бібліографічний список

1. Науково-дослідні роботи з обстеження русла річки Великий Куяльник: звіт з НДР (заключний) / Од. держ. екол. ун-т; науковий керівник Н. С. Лобода. № держреєстрації № 0118U000850, Одеса, 2018. 509 с.
2. Loboda N., Hryb O., Yarov Ya., Pylypiuk V., Balan A. Monitoring of coastal protective strips of the Velykyi Kuyalnyk River and recommendations for their state improvement in the future, International Conference of Young Professionals «GeoTerrace-2020», December 7-9, 2020, Lviv, Ukraine. P. 1-5. URL: <https://openreviewhub.org/geoterrace/paper-2020/monitoring-coastal-protective-strips-velykyi-kuyalnyk-river-and> (дата звернення: 10.06.2022).
3. Directive 2000/60/EC of the European Parliament and of the Council of 23 October 2000 establishing a framework for Community action in the field of water policy. Official Journal EU. L 327. 22/12/2000. P. 0001-0073.
4. Водний кодекс України від 06.06.1995 р. № 213/95-ВР.
5. Межі районів річкових басейнів, суббасейнів та водогосподарських ділянок: Наказ Міністерства екології та природних ресурсів України № 103 від 03.03.2017 р. (zareestrovano в Міністерстві юстиції України № 421/30289 від 29.03.2017 р.).
6. Порядок здійснення державного моніторингу вод: Постанова Кабінету Міністрів України від 19.09.2018 р. № 758.
7. Про оголошення природної території Куяльницького лиману Одеської області курортом державного значення: Закон України. *Голос України*. 2019. № 46.
8. Гриб О.М. Обґрунтування пропозиції щодо положення пунктів діагностичного моніторингу масивів поверхневих вод в районі басейну річок Причорномор'я з урахуванням Порядку здійснення державного моніторингу вод України та Водної Рамкової Директиви 2000/60/ЄС. *Матеріали Другої Всеукраїнської науково-практичної конференції «Євроінтеграція екологічної політики України»*, 22 жовтня 2020 р. Одеса, Одеський державний екологічний університет. С. 89-90. (дата звернення: 10.06.2022).
9. Hryb O., Loboda N., Yarov Ya., Hrashchenkova T., Hryb O. Assessment of the filling regime and variability of morphometric characteristics of ponds and reservoirs of small rivers of the steppe zone of Ukraine using data from remote sensing of the Earth (on the example of the Velykyi Kuyalnyk River). *International Conference of Young Professionals «GeoTerrace-2021»*, October 4-6, 2021, Lviv. Format: online on ZOOM. P. 1-5. URL: <https://openreviewhub.org/geoterrace/paper-2021/assessment-filling-regime-and-variability-morphometric-characteristics-ponds> (дата звернення: 10.06.2022).