

МІНІСТЕРСТВО ОСВІТИ І НАУКИ УКРАЇНИ
ОДЕСЬКИЙ ДЕРЖАВНИЙ ЕКОЛОГІЧНИЙ УНІВЕРСИТЕТ

МЕТОДИЧНІ РЕКОМЕНДАЦІЇ
НА ВИМОГИ ЩОДО ПЛАНУВАННЯ ЗАХОДІВ З ПИТАНЬ
ЦИВІЛЬНОГО ЗАХИСТУ ОДЕКУ

ЗАТВЕРДЖЕНО

Методичною радою ОДЕКУ

прот. № 1, від 24.09.2020 р.



ЗАТВЕРДЖЕНО

на засіданні кафедри фізичного

виховання та валеології

протокол № 1 від 28.08.2020 р.

Зав. каф.  Харасанджянц О.Г.

Одеса

2020

МІНІСТЕРСТВО ОСВІТИ І НАУКИ УКРАЇНИ
ОДЕСЬКИЙ ДЕРЖАВНИЙ ЕКОЛОГІЧНИЙ УНІВЕРСИТЕТ

МЕТОДИЧНІ РЕКОМЕНДАЦІЇ
НА ВИМОГИ ЩОДО ПЛАНУВАННЯ ЗАХОДІВ З ПИТАНЬ
ЦИВІЛЬНОГО ЗАХИСТУ ОДЕКУ

ЗАТВЕРДЖЕНО

Методичною радою ОДЕКУ

_____ р.

ЗАТВЕРДЖЕНО

на засіданні кафедри фізичного

виховання та валеології

протокол № __ від _____ р.

Зав. каф. _____ Харасанджянц О.Г.

Одеса

2020

Методичні вказівки на вимоги щодо планування заходів з питань цивільного захисту призначені для фахівців з питань цивільного захисту університету/
Укладачі: старший викладач, Іванова О.В., старший викладач Ювченко Н.М.,
Одеса, ОДЕКУ, 2020 р., 123 с., укр. мова.

Зміст

Вступ	6
1 Управління надзвичайними ситуаціями	9
2 Плануюча документація з питань цивільного захисту.....	2
2.1 План цивільного захисту.....	12
2.2 Структура, зміст плану ЦЗ підприємств, установ і організацій на особливий період.....	16
2.3 План дій органів управління та сил щодо запобігання та реагування на НС техногенного і природного характеру.....	29
2.4 План реагування на надзвичайну ситуацію конкретного виду	32
2.5 Особливості планування на хімічно-небезпечних об'єктах (ХНО).....	35
2.6 План локалізації та ліквідації аварійних ситуацій і аварій, порядок його розробки	37
2.6.1 Загальні відомості про План локалізації та ліквідації аварійних ситуацій і аварій (ПЛАС).....	37
2.6.2 Аналіз небезпеки підприємства (об'єкта).....	41
2.6.3 Вимоги до складання оперативної частини ПЛАС для аварій на рівнях «А» і «Б».....	44
2.6.4 Вимоги до складання оперативної частини ПЛАС для аварій на рівні «В».....	50
2.7 План розвитку та удосконалення цивільного захисту.....	53
2.8 Практична підготовка та відпрацювання дій за планами реагування на надзвичайні ситуації, планами локалізації і ліквідації аварій (катастроф) під час підготовки та проведення спеціальних комплексних об'єктових навчань, тренувань.....	58

3	Планування заходів ЦЗ у закладах освіти.....	61
3.1	План дій у навчальних закладах	62
3.2	Структура Плану дій навчального закладу	65
4	План реагування на НС в Одеському державному екологічному університеті	76
	Список використаних джерел	79
	Додатки	80
	Додаток 1 П л а н реагування органів управління та сил цивільного захисту при загрозі або виникненні надзвичайних ситуацій техногенного і природного характеру Одеського державного екологічного університету	81
	Додаток 2. Додатки до плану реагування.....	95
	Додаток 2.1 Аналітична довідка про можливі НС в університеті.....	96
	Додаток 2.2 Календарний план реагування на надзвичайну ситуацію при аварії в системах життєзабезпечення (в електромережах, газопроводах, системі водопостачання).....	98
	Додаток 2.3 Календарний план реагування на надзвичайну ситуацію при виявленні боєприпасів часів ВВВ.....	100
	Додаток 2.4 Календарний план реагування на надзвичайну ситуацію при виявленні (повідомлення про встановлення) вибухового пристрою.....	102
	Додаток 2.5 Календарний план реагування на надзвичайну ситуацію при сильних вітрах, дощі, граді.....	104
	Додаток 2.6 Календарний план реагування на надзвичайну ситуацію при землетрусі.....	106
	Додаток 2.7 Календарний план реагування на надзвичайну ситуацію при пожежі на суб'єкті господарювання.....	108

Додаток 2.8 Календарний план реагування на надзвичайну ситуацію при аварії на транспорті з викидом сильно діючих отруйних речовин	
Додаток 2.9 Календарний план реагування на надзвичайну ситуацію при сильних зливах (підтопленнях).....	109
Додаток 2.10 Календарний план реагування на надзвичайну ситуацію при снігових заметах, налипанні мокрому снігу, ожеледиці.....	113
Додаток 2.11 Календарний план реагування на надзвичайну ситуацію при загрозі вчинення терористичних або диверсійних актів.....	115
Додаток 2.12 Календарний план реагування на надзвичайну ситуацію при виявленні шкідливих речовин (ртуті).....	117
Додаток 2.13 Схема оповіщення при реагуванні про загрозу та/або виникнення надзвичайної ситуації.....	119
Додаток 2.14 Схема організації управління зв'язку, оповіщення і взаємодії органів управління та структурних підрозділів ОДЕКУ при НС.....	121

ВСТУП

Надмірна концентрація промисловості в багатьох регіонах країни, ускладнення технологічних процесів з використанням значної кількості вибухо-, пожежо-, - радіаційно та хімічно небезпечних речовин та зношення промислового обладнання призводять до росту кількості аварій, катастроф техногенного характеру. Великі також соціально-економічні наслідки природних НС. В результаті цього збільшується число людських жертв та матеріальних збитків від них.

Кардинальне рішення проблеми захисту населення і території від надзвичайних ситуацій природного та техногенного характеру, зменшення їх соціально-економічних та екологічних наслідків можливо тільки з проведенням комплексу заходів, в тому числі підняттям на якісно новий рівень готовності населення та спеціалістів до дій в надзвичайних ситуаціях. З цією метою створена єдина державна система запобігання і реагування на надзвичайні ситуації техногенного та природного характеру.

Планування цивільного захисту об'єкта — це розроблення сукупності документів, у яких визначені сили і засоби, порядок і послідовність дій з метою забезпечення захисту населення, виробництва в мирний та у воєнний час, а також виконання завдань вищих органів, пов'язаних із наданням допомоги населенню й іншим об'єктам.

Ці документи, розроблені з урахуванням реальних можливостей і умов об'єкта, є настановою для організованих дій як з метою підготовки об'єкта до захисту в надзвичайних умовах, так із метою ліквідації наслідків надзвичайних ситуацій (стихійних лих, виробничих аварій і вогнищ воєнних конфліктів).

На об'єкті мають бути розроблені два плани: на воєнний та мирний час.

План цивільного захисту на воєнний час — це документи, які визначають організацію і порядок переведення об'єкта з мирного на воєнний час і ведення цивільного захисту в початковий період війни.

План цивільного захисту на мирний час — це документи, які визначають організацію і порядок виконання заходів цивільного захисту з метою запобігання або зменшення можливих втрат від важких виробничих аварій, катастроф, і стихійних лих, а також ведення рятувальних та інших невідкладних робіт при їх виникненні.

Як вихідні документи, що будуть використані при розробці документів плану цивільного захисту об'єкта, необхідні: директивні документи Президента, Верховної Ради, Уряду України та МНС; витяг із рішення керівника цивільного захисту району про організацію і ведення цивільного захисту на території району, дані про кількість формувань, їх особовий склад, які потрібно створити на даному об'єкті; витяг із плану прийому і розміщення евакуйованого населення; витяг із наряду райвійськкомату на постачання техніки у збройні сили у зв'язку з мобілізацією; окремі розпорядження керівника цивільного захисту району (наряд для виконання спеціальних завдань та ін.); документи, які характеризують господарство і населений пункт.

Реальність розроблених планів ЦЗ буде залежати від повноти вихідних даних, наявності сил і засобів, правильного обліку всіх можливостей об'єкта. Плани ЦЗ об'єкта розробляють його керівники, спеціалісти і орган управління ЦЗ. Розробляючи заходи служб (формувань) ЦЗ об'єкта, ряд питань необхідно узгоджувати з відповідними районними службами ЦЗ, районним відділом з питань НС та цивільного захисту населення.

Об'єкт, що знаходиться на території одного або кількох населених пунктів, є основним об'єктом, який складає єдиний план разом з адміністрацією населеного пункту.

Призначення планів з питань ЦЗ полягає в обґрунтуванні цілей та шляхів їх виконання на основі визначення комплексу завдань і робіт, а також ефективних методів, способів і ресурсів усіх видів, необхідних для захисту населення, територій, навколишнього природного середовища та майна від НС шляхом запобігання таким ситуаціям, ліквідації їх наслідків і надання допомоги постраждалим у мирний час та в особливий період.

Суб'єктами, що організовують та здійснюють планування на відповідному рівні і забезпечують виконання розроблених планів є органи виконавчої влади, органи місцевого самоврядування та університет відповідно до своїх повноважень.

Планування реагування на надзвичайні ситуації (далі – НС) є однією з найважливіших функцій управління у сфері цивільного захисту, яке здійснюється на основі певних принципів.

До загальних принципів планування реагування на НС відносять:

- 1) цільову направленість;
- 2) системність;
- 3) безперервність;
- 4) збалансованість;
- 5) оптимальність використання ресурсів;
- 6) адекватність рівня загрози та заходів реагування.

1 Управління надзвичайними ситуаціями

Керівники об'єктів повинні передбачити управління надзвичайними ситуаціями. Для забезпечення безпеки людини в НС управління повинне включати здійснення 3-х стратегій:

- запобігання причин виникнення;
- запобігання самих НС;
- пом'якшення, максимальне ослаблення наслідків НС.

Стратегія запобігання причин виникнення НС передбачає недопущення таких дій чи процесів, які несуть загрозу населенню. Дана стратегія здійснюється або відмовою від будівництва небезпечних об'єктів, або знищенням чи перепрофілюванням виробництв – джерел підвищеної небезпеки.

Друга стратегія — запобігання самих НС – передбачає недопущення виходу небезпечного процесу з-під контролю шляхом використання надійних аварійних систем, сигналізації, автоматики й інших заходів з підвищення надійності і стійкості роботи підприємств, а також шляхом заходів превентивної евакуації тощо.

Третя стратегія — пом'якшення, максимальне ослаблення наслідків НС – передбачає орієнтацію на ослаблення, локалізацію наслідків НС. Ця стратегія має пріоритет у керуванні стихійними лихами і ситуаціями «комбінованого» типу. У практиці управління найбільший ефект дає спільне використання всіх трьох стратегій, особливо при промислових аваріях. У НС, викликаних стихійними лихами, пріоритет надається другій і третій стратегіям.

Для реалізації кожної зі стратегій управління необхідно розробляти і приймати комплекс превентивних та оперативних заходів.

Превентивні заходи:

- аналіз і встановлення зовнішніх та внутрішніх причин, які ведуть до НС;

- прогнозування осередків ураження, втрат і збитків на підприємстві;
- заходи з підвищення стійкості; – обґрунтування сил і засобів для проведення рятувальних та інших невідкладних робіт;
- навчання формувань і робітників діям у НС;
- підготовка надійного командного пункту управління.

Оперативні заходи:

- оповіщення про НС;
- проведення всіх видів розвідки й оцінка обстановки;
- проведення екстрених захисних заходів (укриття в ЗС, евакуація, використання ЗІЗ);
- використання сил постійної готовності для локалізації НС;
- надання першої медичної допомоги;
- нарощування сил і засобів за рахунок залучення формувань підвищеної готовності; – забезпечення життєдіяльності потерпілих;
- введення аварійно-відновлювальних робіт.

При виникненні НС організовується надзвичайне управління, яке складається з чотирьох стадій ліквідації її наслідків.

1. Стадія вжиття екстрених заходів.

Мета – задіяти механізм надзвичайного управління і вчасно зреагувати на НС. Основні завдання початкової стадії: встановлення факту НС, попередня оцінка обстановки в зоні лиха і масштабів наслідків, мобілізація і визначення оперативних завдань органам надзвичайного управління, віддача розпоряджень на залучення мобільних сил пожежної охорони, швидкої медичної допомоги, охорони громадського порядку й інших служб для допомоги потерпілим, сприяння місцевим органам влади в організації рятувальних робіт і локалізації зони НС власними силами; інформування населення та вищестоящих органів управління про НС і вжиті заходи. Тривалість початкової стадії – 1-10 годин.

2. Стадія оволодіння ситуацією й організації механізму надзвичайного управління у зоні НС.

Завдання: детально оцінити обстановку, терміново прийняти обґрунтоване рішення й уточнити план ліквідації наслідків НС; розрахувати необхідні сили і засоби, ресурси для всього комплексу робіт у зоні лиха, організувати чітку взаємодію всіх залучених сил і аварійних служб. Тривалість 2-ї стадії – від кількох годин до кількох діб.

3. Основна і визначальна стадія.

Мета – перебороти надзвичайний характер ситуації: відновити безпеку населення в зоні НС, ліквідувати загрозу життю і здоров'ю всім потерпілим, створити мінімально необхідні умови для життєдіяльності населення, що залишилося. Завдання: розгортання в найкоротший термін рятувальних робіт на всіх постраждалих об'єктах зони НС, надання допомоги потерпілим для захисту їхнього життя, здоров'я і підтримка життєздатності в екстремальних умовах; евакуація потерпілих із зони НС та їх життєзабезпечення; термінове проведення аварійно-відновлювальних робіт на системах водо-, тепло-, газо-, електропостачання і зв'язку в зоні НС. Тривалість – кілька діб – кілька тижнів.

4. Стадія відновлення, тобто економічна, соціальна, культурна й екологічна реабілітація зони НС. Органи надзвичайного управління вичерпали свою роль і передають функції постійної дії місцевим органам управління. 26 Розробляється спеціальна програма з черговістю комплексу заходів для реабілітації зони НС.

2 Плануюча документація з питань цивільного захисту

В залежності від призначення та направленості всі плануючі документи з питань ЦЗ можна об'єднати в 3 основні групи:

1. Документи щодо створення та розвитку системи ЦЗ:
 - наказ начальника цивільного захисту об'єкта про організацію ЦЗ;
 - план розвитку та удосконалення системи ЦЗ об'єкта.
2. Документи щодо планування дій органів управління (ОУ) і сил ЦЗ:
 - план ЦЗ підприємств, установ, організацій на особливий період (Наказ МНС від 16. 07. 09 р. № 494 (06.09.08 №721/дск));
 - план дій ОУ сил ЦЗ з попередження і ліквідації НС;
 - план реагування на загрозу виникнення НС конкретного виду;
 - план захисту виробничого персоналу хімічно-небезпечного об'єкта (ХНО) та населення, яке потрапляє в зону зараження небезпечними хімічними речовинами;
 - план локалізації та ліквідації аварійних ситуацій і аварій (Наказ Держнаглядохоронпраці від 17. 06. 99 р. № 112 (ДНАОП 0.00-4.33-99)).
3. Документи планування підготовки з ЦЗ:
 - наказ начальника ЦЗ об'єкта за підсумками минулого року та завдання на новий навчальний рік з відповідними додатками.

Нижче розглядемо структуру та зміст основних планів, які можуть розроблятися на підприємствах та установах.

2.1 План розвитку та удосконалення системи ЦЗ об'єкта

Вихідні дані для розробки плану:

- нормативно-правові документи;
- рішення та вказівки вищого керівного органу;

- характеристика об'єкта (території, споруд, будівель, в тому числі захисних);
- результати оцінки ризиків виникнення НС того чи іншого характеру, включаючи загрозу терористичних актів і можливі наслідки НС для об'єкта ;
- відомості про сили і засоби, які можуть залучатися до проведення робіт з попередження НС та її ліквідації.

План розробляється текстуально з додатками у вигляді таблиць, схем, розрахунків. Роботу з розробки Планів ЦЗ організовує голова комісії з НС під керівництвом начальника ЦЗ. До розробки документів плану ЦЗ залучаються керівний склад та фахівці об'єкта. Розроблений план об'єкта підписується начальником штабу ЦЗ, узгоджується з начальником відділу з питань НС та ЦЗН району (міста) і затверджується начальником ЦЗ об'єкта.

План ЦЗ розробляється у три етапи.

1 етап – організаційно-підготовчий.

На цьому етапі проводиться підбір складу виконавців, збір, узагальнення та вивчення вихідних даних.

Починаючи планування ЦЗ необхідно:

- вивчити керівні та нормативні документи з ЦЗ;
- вивчити рішення та вказівки вищестоящих органів, зробити висновки з оцінки обстановки, яка може скластися при виникненні НС.

В директивних документах вищих органів передбачається порядок, послідовність і строки планування заходів ЦЗ, відповідальні посадові особи за виконання заходів, особливості захисту людей на об'єкті господарювання (ОГ), порядок навчання населення, підготовки формувань та інше.

Начальник ЦЗ району (міста) визначає кожному об'єкту:

- способи оповіщення населення і підтримання зв'язку;
- основні способи захисту населення і об'єкта;

- кількість формувань ЦЗ, що призначаються для роботи на об'єкті і для надання допомоги іншим об'єктам;

- основні заходи ЦЗ.

Показники, які готують і використовують при розробці плану:

- розташування об'єкта, розміри території (для сільського ОГ – площі орних і природних угідь);

- кількість працюючих на підприємстві, чисельність найбільшої працюючої зміни (НПЗ);

- характер виробництва;

- показники для планування евакозаходів (чисельність евакуйованих, можливості об'єкта з евакуації, номери ешелонів тощо);

- можливості об'єкта з виконання завдань ЦЗ і їх всебічному забезпеченню;

- наявність штучних вододжерел, їх стан і дебіт води, стан систем зв'язку та оповіщення, відомості по техніці, ЗІЗ, пекарням, їдальням;

- дані інженерних засобів захисту, їх стан та місткість.

Для сільськогосподарських ОГ:

- кількість ферм і тваринницьких приміщень, тварин по видам, запаси фуражу, продовольства, насіння, мінеральних добрив, отруйних хімікатів, захисних матеріалів і обов'язково треба знати стан польових доріг і шляхів.

2 етап – практична розробка і оформлення документів плану. На цьому етапі проводиться попереднє узгодження дій з органами ЦЗ, відповідними територіальними підрозділами ДСНС, МВС, СБУ, військових підрозділів та частин, інших органів виконавчої влади та місцевого самоврядування. При цьому узгоджуються наступні питання:

- порядок взаємного оповіщення і інформування про загрозу або виникнення НС;

- склад сил і засобів, які виділяються для сумісного проведення рятувальних та інших невідкладних робіт в осередках ураження;
- організація захисту та життєзабезпечення робітників та службовців, членів їх сімей і населення, яке проживає в зонах можливого ураження;
- порядок сумісного використання маршрутів, мостів, переправ; – порядок охорони громадського порядку.

3 етап – узгодження, затвердження та доведення плану до виконавців. Узгодження документів плану між собою, доопрацювання, узгодження з відділом НС та ЦЗН району (міста), затвердження начальником ЦЗ об'єкта та доведення його до виконавців. На головних об'єктах плани розробляють з урахуванням взаємодії і постановки завдань всім об'єктам, що входять в об'єднання. Крім цього плани розробляють і на кожному об'єкті. В цехах і їм подібним плани ЦЗ не розробляють, там повинні бути виписки з плану ЦЗ об'єкта, а саме:

- порядок отримання ЗІЗ;
- склад і завдання формувань;
- схема оповіщення працюючого персоналу;
- розрахунок на проведення евакозаходів.

Начальники служб розробляють плани забезпечення основних заходів ЦЗ. Плани розробляється в 2-х примірниках, не брошуруються, що дає можливість одночасного використання розділів плану начальником ЦЗ, начальником штабу ЦЗ, начальниками служб. Щорічно, станом на 1 січня, план корегується (крім планів навчальних закладів, які корегуються станом на 1 жовтня) поточного року про що робиться відмітка на листку корегування. В тих випадках, коли змінилися вихідні дані, на основі яких розроблявся план, а також у випадку виникнення необхідності внесення змін за результатами комплексних об'єктових тренувань (КОН) або комплексних об'єктових тренувань (КОТ), корегування проводиться терміново. Всі плани розробляються як документи

відкритого користування. Плани ЦЗ вводяться в дію у разі виникнення НС начальниками ЦЗ відповідно до встановленого порядку.

Вимоги до планів:

1. Реальність. Забезпечується всебічним аналізом та оцінкою обстановки, яка може скластися на об'єкті, врахуванням специфіки місцевих умов а також часу необхідного для виконання запланованих заходів.

2. Цілеспрямованість. Забезпечується визначенням головних завдань на яких необхідно зосередити основні зусилля. Особливу увагу необхідно приділити вирішенню завдань, пов'язаних із забезпеченням:

- а) високого ступеню готовності органів управління;
- б) надійності захисту виробничого персоналу;
- в) стійкості системи оповіщення та зв'язку;
- г) створення сил для локалізації та ліквідації НС.

3. Конкретність. Забезпечується визначенням характеру та об'ємів конкретних заходів та завдань, узгоджених між собою за цілями, місцю, часом, вибором способів виконання. Крім того, в планах мають бути визначеними конкретні посадові особи, відповідальні за виконання заходів та здійснення контролю.

4. Точність. Забезпечується розрахунками варіантів досягнення поставлених завдань по варіантах можливої обстановки та вибір з них оптимальних.

5. Гнучкість. Забезпечується можливістю вносити необхідні уточнення та зміни в раніше намічені заходи у відповідності із мінливістю обстановки та умовами без перероблення плану в цілому.

6. Перспективність.

2.2 Структура, зміст плану ЦЗ підприємств, установ і організацій на особливий період

План ЦЗ ОГ на особливий період визначає:

- обсяг;
- порядок організації;
- способи і строки здійснення заходів щодо виконання завдань ЦЗ в режимі функціонування в умовах особливого періоду.

Плани ЦЗ на особливий період розробляються підприємствами, установами і організаціями (ПУО), які продовжують роботу в особливий період. Методичні рекомендації щодо розроблення планів цивільного захисту ПУО на особливий період затверджені Наказом МНС 16.07.09 р. № 494. План ЦЗ на особливий період складається з:

- текстової частини;
- додатків (текстових, графічних, картографічних);
- формалізованих і довідкових документів.

Текстова частина складається з трьох розділів.

Розділ I. Обстановка, що може скластися на об'єкті внаслідок застосування засобів ураження та виникнення надзвичайних ситуацій в особливий період.

Зазначаються наступні дані:

- характеристика промислового потенціалу;
- перелік небезпечних об'єктів (процесів) із зазначеним кількості небезпечних речовин та зон можливого ураження;
- площа території, чисельність і щільність населення, що потрапляє у прогнозовані зони ураження в разі аварій;
- наявність та стан комунально-енергетичних мереж, матеріальнотехнічної бази, автономних джерел енергоживлення, систем оповіщення й зв'язку;

– імовірні об'єкти (споруди), проти яких можуть бути застосовані засоби ураження;

– зони імовірних руйнувань, можливого радіаційного, хімічного та бактеріологічного зараження (РХБЗ), пожеж, затоплення;

– результати прогнозного аналізу обстановки, яка може скластися на території об'єкта у разі застосування засобів ураження, зокрема щодо впливу вторинних факторів ураження: зони можливого РХБЗ, пожеж, затоплення.

– стан цивільного захисту об'єкта , а саме:

1) склад та стан систем управління, оповіщення та зв'язку (схеми);

2) склад сил ЦЗ об'єкта за специфікою призначення, укомплектованість особовим складом, технікою, оснащенням;

3) наявність, стан та місткість захисних споруд об'єкта;

4) структура та склад органів управління;

5) оцінка стану сил ЦЗ, зокрема їх готовності до дій за призначенням в особливий період;

6) можливий обсяг рятувальних та інших невідкладних робіт;

7) обсяги матеріального резерву на ліквідацію наслідків НС;

8) орієнтовні втрати персоналу та сил ЦЗ.

Висновок за результатами оцінки можливої обстановки і стану сил цивільного захисту об'єкта .

Розділ II. Заходи цивільного захисту в разі раптового нападу супротивника.

При цьому встановлюється:

1. Порядок організації оповіщення керівного складу об'єкта про загрозу раптового нападу супротивника.

2. Порядок здійснення основних заходів щодо захисту персоналу об'єкта.

Передбачається:

– спостереження за радіаційною та хімічною обстановкою;

– укриття персоналу підприємства в усіх наявних ЗС ЦЗ;

- видача ЗІЗ, приладів радіаційної та хімічної розвідки (РХР) і дозиметричного контролю (ДК) у пунктах управління (ПУ), у захисних спорудах ЦЗ і на робочих місцях;

- безаварійна зупинка виробництва, крім ділень і цехів із безперервним циклом виробництва;

- здійснення дозиметричного і хімічного контролю;

- введення типових режимів радіаційного захисту;

- спеціальна обробка одягу, майна та транспорту;

- санітарна обробка працівників підприємства;

- світломаскування;

- евакуація згідно з планом евакуації.

3. Порядок організації та проведення рятувальних та інших невідкладних робіт (РіНР). Розрахунки можливих обсягів робіт і необхідних сил проводяться за основними видами РіНР:

- розвідка, прокладання колонних шляхів і тимчасових проїздів у завалах і на забруднених ділянках до об'єктів;

- проведення робіт у ЗІЗ;

- локалізація та ліквідація пожеж;

- розкриття ЗС ЦЗ та подача до них повітря;

- проведення робіт, пов'язаних із рятуванням людей;

- надання першої медичної та першої лікарської допомоги ураженим;

- проведення спеціальної обробки (СО) одягу, майна та транспорту, санітарної обробки особового складу сил ЦЗ, що здійснюють РіНР;

- укріплення або руйнування конструкцій, які загрожують обвалом і перешкоджають безпечному просуванню і веденню робіт;

- ремонт та відновлення пошкоджених і зруйнованих ділянок ліній зв'язку і комунально-енергетичних мереж.

4. Заходи щодо забезпечення дій сил ЦЗ та відновлення їх готовності до дій. Визначаються:

- обсяг, строки та порядок виконання основних заходів щодо всебічного забезпечення дій сил ЦЗ підприємств;

- порядок відновлення готовності підрозділів сил ЦЗ до дій; – здійснення спостереження за РХО;

- видача ЗІЗ, приладів РХР і ДК;

- введення типових режимів радіаційного захисту;

- здійснення дозиметричного і хімічного контролю;

- проведення спеціальної обробки одягу, майна та транспорту;

- проведення санітарної обробки працівників.

5. Організація управління та зв'язку. Визначаються:

- порядок і строки приведення в готовність пунктів управління;

- порядок здійснення управління після нападу супротивника;

- порядок відновлення порушеного управління;

- сили і засоби зв'язку, які забезпечують діяльність органів управління.

6. Заходи щодо забезпечення сталої роботи у тому числі безаварійної зупинки виробництва (крім цехів із безперервним циклом виробництва).

Визначаються:

- заходи щодо зменшення втрат та руйнувань від засобів ураження та вторинних факторів ураження, захисту унікального обладнання;

- порядок переведення енерго-, газо-, тепло-, водопостачання та інших систем на режим функціонування в особливий період;

- обмежувальні заходи щодо підвезення МТЗ та заходи щодо зниження запасів небезпечних хімічних речовин (НХР), вибухо-, пожежонебезпечних речовин;

- порядок здійснення безаварійної зупинки виробництва.

Розділ III. Порядок здійснення всіх заходів ЦЗ під час планового переведення ПУО з режиму мирного часу в режим особливого періоду. При цьому планується здійснення наступних заходів:

1. Порядок організації управління, оповіщення та інформування. Визначаються:

- порядок оповіщення керівного складу, персоналу, підпорядкованих структур та алгоритм дій щодо організації та здійснення оповіщення;
- строки приведення в готовність захищених ПУ;
- організація управління під час переведення ПУО з режиму мирного часу на режим особливого періоду та під час здійснення заходів ЦЗ;
- сили і засоби зв'язку, які забезпечують діяльність ОУ, час їх переведення у готовність та порядок використання;
- порядок відновлення управління об'єкта ЦЗ у разі його порушення;
- підсилення захищених ПУ додатковими засобами зв'язку;
- організація управління у разі виходу з ладу ЗПУ або втрати зв'язку;
- організація зв'язку з основними і ЗПУ органів управління вищого рівня, евакоорганами, підрозділами, силами ЦЗ і взаємодіючими ОУ.

2. Проведення рятувальних та інших невідкладних робіт. Передбачає визначення завдань аварійно-рятувальним службам та підрозділами сил ЦЗ ПУО щодо встановлення районів розташування, напрямків зосередження основних зусиль, черговості здійснення заходів.

3. Укриття працюючої зміни у захисних спорудах цивільного захисту (ЗС ЦЗ), а також працюючої зміни чергового і лінійного персоналу.

3.1. Мета та завдання планування укриття:

- планування укриття персоналу у ЗС ЦЗ проводиться з метою:
- розподілу в укриття ЗС ЦЗ;
- визначення додаткової потреби у ЗС ЦЗ;

– планування заходів щодо збільшення наявного фонду ЗС ЦЗ, які реалізуються завчасно та у загрозливий період.

3.2. Порядок планування укриття. Заходи щодо укриття персоналу здійснюються відповідно до вимог розділу 3 ДБН В.1.2–4–2006 «Інженерно-технічні заходи цивільного захисту (цивільної оборони) (ІТЗ ЦЗ (ЦО))». Планування укриття персоналу включає наступні заходи:

3.3. Уточнення показників існуючих ЗС ЦЗ на підставі облікових документів на споруди та актів перевірки їх стану.

3.4. Збір та уточнення необхідних вихідних даних для планування укриття, а саме:

- чисельність працівників і службовців;
- перелік структурних підрозділів розміщених на різних адміністративнотериторіальних одиницях (АТО);
- розрахунок зон ураження для ПНО, у разі аварій на них; – кількість та технічні характеристики наявних ЗС ЦЗ;
- споруди, які протягом 12 годин можуть бути пристосовані під ЗС ЦЗ;
- загальна кількість персоналу, яка підлягає укриттю;
- затвержені межі зон можливих руйнувань, затоплення тощо;
- дані щодо планування завчасної евакуації;
- дані щодо порядку впровадження режимів РХЗ з використанням засобів колективного захисту у разі РХ забруднення території.

3.5. Проведення розрахунку укриття персоналу ПУО у ЗС ЦЗ та визначення додаткової потреби у ЗС ЦЗ відповідно до чинних вимог.

3.6. Визначення обсягу заходів, які необхідно завчасно реалізувати для збільшення наявного фонду ЗС ЦЗ. До цих заходів відноситься:

- будівництво ЗС, протирадіаційних укриттів (ПРУ) для НПЗ об'єктів;
- будівництво окремих ЗС ЦЗ та реалізація інших інженерно-технічних заходів (ІТЗ);

- підбір підвальних та інших заглиблених приміщень, які можливо протягом 12 годин привести в готовність як захисні споруди;
- здійснення необхідних підготовчих заходів на будівництво швидкосторуджуваних сховищ та ПРУ;
- розрахунок матеріалів, техніки для будівництва, які забезпечать швидке будівництво ЗС із промисловим та спрощеним обладнанням;
- будівництво ПРУ, найпростіших укриттів;
- дообладнання підвальних та інших заглиблених приміщень послідовно під простіші та підсилені укриття.

3.7. Визначення обсягу заходів, які плануються до реалізації у період виникнення загрози НС або на особливий період. До цих заходів відноситься:

- приховане приведення у готовність ЗС ЦЗ;
- приведення в готовність решти ЗС ЦЗ (протягом 12 годин);
- прискорене будівництво сховищ, яких не вистачає для НПЗ;
- будівництво швидкосторуджуваних ПРУ;
- дообладнання підвальних та інших заглиблених приміщень;
- повсюдне будівництво найпростіших укриттів (перекритих щілин) для робітників і службовців – протягом 24 годин.

3.8. Вимоги щодо документального оформлення планування укриття. За результатами планування оформлюються:

- таблиця розрахунку укриття;
- пояснювальна записка;
- карта (схема) розміщення ЗС ЦЗ;
- план-графік заходів щодо посиленого захисту керівного складу, робочого персоналу підприємств у ЗС ЦЗ в особливий період.

3.9. Вимоги щодо порядку заповнення Таблиці розрахунку укриття. Таблиця обов'язково повинна містити перелік усіх об'єктів, які відповідно до розділу 3 ДБН В.1.2-4-2006 «ІТЗ ЦЗ (ЦО)», повинні забезпечувати укриття

персоналу ПУО у ЗС ЦЗ. Розрахунки укриття проводяться з урахуванням запланованих заходів щодо завчасної евакуації. Вимоги щодо порядку оформлення Пояснювальної записки. Вона оформлюється у довільному вигляді. У її змісті обов'язково відображаються наступні заходи:

- зміст і порядок виконання організаційних та ІТЗ, які реалізуються завчасно для збільшення наявного фонду ЗС ЦЗ;
- укриття у ЗС та в приміщеннях, які пристосовані для укриття;
- укриття особового складу ПУО у ПУ, ЗС і ПРУ;
- зміст і порядок виконання організаційних та ІТЗ, які плануються до реалізації у період загрози виникнення НС або на особливий період.

3.10. Розроблення схеми розміщення ЗС ЦЗ на території об'єкту. Схема розробляється для оптимального розміщення ЗС ЦЗ на території об'єкту, з метою своєчасного укриття персоналу і виключення можливості розташування їх у зонах можливого ураження. Схема розробляється на етапі проектування ПУО, а також при плануванні укриття персоналу. Схема розміщення ЗС ЦЗ повинна містити:

- існуючі ЗС ЦЗ, із зазначенням кількості працівників, які передбачаються укривати від кожної будівлі;
- кількість працюючої зміни (ПЗ) підприємства;
- будівлі, у яких розміщені ПЗ, із зазначенням поверховості;
- маршрути руху з елементами інфраструктури, що перешкоджають проході від будівель до ЗС ЦЗ;
- місця майбутнього будівництва швидкосторуджуваних ЗС ЦЗ, розміщення інших приміщень, що пристосовуються для захисту;
- радіуси збору працівників ПЗ для їх укриття в ЗС ЦЗ та інше.

При потребі схема може доповнюватися пояснювальною запискою. 3.11. Розроблення Плану-графіка заходів з нарощування захисту персоналу у ЗС ЦЗ в особливий період. План – графік виконується у вигляді таблиці довільної

форми. Він повинен обов'язково містити зміст заходів, часовий інтервал їх виконання, виконавців та перелік структур, які залучаються до реалізації цих заходів. Заходи групуються за ступенями готовності.

4. Організація і здійснення заходів РХБ захисту. Передбачається:

- порядок забезпечення персоналу підприємств ЗІЗ та медичними засобами захисту;
- виготовлення найпростіших засобів індивідуального захисту;
- порядок видачі приладів радіаційного і хімічного контролю;
- порядок зменшення обсягу запасів НХР на підприємствах;
- запровадження режимів РЗ в умовах радіоактивного забруднення;
- визначення складу сил, засобів і порядку проведення санітарної обробки персоналу та СО одягу, майна і техніки.

Хімічне забезпечення організовується з метою максимального зниження втрат, виконання покладених завдань в умовах РХЗ. Хімічне забезпечення включає:

- радіаційну, хімічну і бактеріологічну розвідку;
- своєчасне й уміле використання ЗІЗ і засобів колективного захисту;
- дозиметричний і хімічний контроль;
- санітарну обробку особового складу.

5. Планування медичного забезпечення:

- надання медичної допомоги і лікування хворих;
- евакуація їх до медичних закладів;
- утворення медичних невоєнізованих формувань;
- порядок здійснення заходів щодо санітарно-гігієнічного та протиепідемічного забезпечення персоналу на підприємствах;
- здійснення інших медичних профілактичних заходів.

Планування заходів щодо медичного забезпечення залежно від його рівня має бути оформлено у вигляді окремого розділу загального Плану. Структурно розділ медичного забезпечення складається з:

- текстової частини;
- графічної частини та додатків.

6. Проведення евакуації. Визначаються основні положення та показники плану організації і проведення евакуації підприємств у разі загрози і виникнення НС.

6.1. Час на розгортання і підготовку евакуаційних органів усіх рівнів до роботи не повинен перевищувати 4-х годин.

6.2. План евакуації складається з пояснювальної записки (текстова частина) та карти або схеми (графічна частина). У пояснювальній записці зазначаються:

- оцінка обстановки та висновки з оцінки обстановки;
- порядок і терміни оповіщення про початок евакуації;
- кількість працівників, які підлягають евакуації;
- склад евакуаційних органів і терміни приведення їх у готовність;
- порядок вивезення (виведення) працівників із підприємства;
- райони (пункти) розміщення евакуйованих працівників;
- пункти посадки та висадки на транспортні засоби;
- заходи щодо організації приймання, захисту та життєзабезпечення евакуйованих працівників у безпечному районі та інше.

На карті (схемі) позначаються:

- райони розміщення евакоорганів, пункти посадки (висадки);
- схема оповіщення, організація зв'язку і управління;
- розміщення евакуйованих по об'єктах у безпечному районі.

7. Організаційні та інженерно-технічні заходи щодо забезпечення сталої роботи ПУО:

- здійснення заходів для зменшення обсягу втрат і руйнувань, захисту унікального обладнання, матеріальних цінностей і технічної документації у разі застосування засобів ураження;
- здійснення заходів для забезпечення сталої роботи в умовах особливого періоду всіх інженерних комунікацій;
- визначення порядку переведення систем енерго-, газо-, тепло-, водопостачання з режиму функціонування у мирний час у режим функціонування в умовах особливого періоду;
- зменшення обсягу запасів НХР, вибухо-, пожежонебезпечних речовин і матеріалів;
- визначення порядку підготовки підприємств до їх безаварійної зупинки;
- визначення порядку проведення додаткових заходів відповідно до галузевих інструкцій.

8. Забезпечення дій органів управління та підрозділів цивільного захисту
Забезпечення дій органів управління та підрозділів ЦЗ на підприємстві планується за наступними видами:

- транспортне забезпечення;
- протипожежне забезпечення;
- хімічне забезпечення;
- матеріально-технічне забезпечення;
- інженерне забезпечення.

Відповідно до виду забезпечення визначаються склад сил і засобів, порядок і строки їх розгортання, а також порядок здійснення заходів за призначенням, організація взаємодії.

9. Охорона громадського порядку (комендантська служба):

- визначення складу сил та засобів, порядок і строки їх розгортання для здійснення охорони підприємств;
- визначення завдань та черговість їх здійснення.

Додатки до плану ЦЗ підприємства на особливий період.

ДОДАТОК 1. Обстановка, яка може скластися на підприємстві та прилеглий території на особливий період. На плані (схемі), крім загальних даних, відображуються: – об'єкти, які використовують у своєму виробничому процесі хімічно-, вибухо- та пожежо- небезпечні речовини, їх характеристики, якщо підприємство знаходиться в зонах можливого ураження цих об'єктів; – зони (райони) можливого радіоактивного, хімічного забруднення, катастрофічного затоплення, руйнувань і масових пожеж, які виникнуть унаслідок дій супротивника і можуть завдати підприємству негативного впливу; – місця (ділянки) аварій на комунально-енергетичних мережах на території підприємства; – захисні споруди для укриття робочого персоналу та їх місткість. Підписується керівником підприємства – начальником ЦЗ.

ДОДАТОК 2. Календарний план проведення основних заходів ЦЗ. Розробляється графічно та передбачає послідовність і обсяг заходів цивільного захисту, що виконуються при приведенні у вищі ступені готовності і об'єкта з питань цивільного захисту. Підписується керівником підприємства.

ДОДАТОК 3. Список оповіщення та інформування керівного складу та працівників ПУО. Підписується посадовою особою, відповідальною за питання зв'язку, оповіщення та інформування ПУО.

ДОДАТОК 4. План приведення сховища (ПРУ) (інв. № __) у готовність до прийому людей, яких необхідно укрити. Підписується керівником підприємства.

ДОДАТОК 5. План-графік виконання заходів щодо підвищення стійкості роботи підприємства. Підписується посадовою особою, відповідальною за питання інженерного захисту підприємства.

ДОДАТОК 6. Розрахунок забезпечення і порядок видачі ЗІЗ, приладів РХР і ДК. Підписується посадовою особою, відповідальною за питання РХЗ підприємства.

Додатки до планів цивільного захисту розробляються відповідно до встановлених зразків, що додаються.

2.3 План дій органів управління та сил ЦЗ з попередження і ліквідації НС

Текстова частина плану.

РОЗДІЛ I. Загальні положення:

– статус Плану (у відповідності з якими керівними документами та нормативними розроблений план);

– порядок координації та взаємодії з організаціями і установами центрального и відомчого підпорядкування, в компетенції яких знаходяться питання ЦЗ, а також виконання завдань з ліквідації НС;

– підстави для введення Плану в дію повністю або частково;

– основні завдання ОУ і сил ЦО з попередження та ліквідації НС.

РОЗДІЛ II. Висновки з оцінки техногенно-екологічної обстановки:

– загальна характеристика об'єкта (території, промислового комплексу, інфраструктури и т.п.);

– характеристика можливих НС;

– можливі наслідки НС та їх масштаби.

РОЗДІЛ III. Приведення в готовність та організація роботи ОУ в НС:

– порядок надання доповідей про загрозу та виникнення НС від чергових служб черговому територіального відділу з питань НС;

– дії чергового після отримання інформації про загрозу або виникнення НС:

а) інформування керівництва, груп оперативного реагування, чергових служб МВС, охорони здоров'я, СБУ, військових частин;

б) оповіщення формувань ЦЗ, персоналу та населення;

в) порядок і форма донесень;

– дії начальника ЦЗ після отримання інформації про загрозу чи виникнення НС:

а) видача вказівок черговому про збір керівного складу і оповіщення населення;

б) заслуховування НШ, начальників служб про обстановку;

в) видача розпорядження на проведення РіНР;

г) доповідь начальнику ЦЗ вищої інстанції про обстановку, прийнятих рішеннях та заходах;

д) практичне керівництво проведенням робіт по ліквідації НС та ходом евакуації в разі її проведення;

– Дії начальника штабу ЦЗ при отриманні доповіді про загрозу або виникнення.

РОЗДІЛ IV. Сили ЦЗ, які залучаються до проведення аварійно-рятувальних, пошукових та відновлювальних робіт. В розділі вказуються сили:

– спеціалізовані формування і невоєнізовані формування, на якій базі формуються, номери телефонів, чисельність особового складу, техніки, строки готовності.

РОЗДІЛ V. Організація забезпечення заходів і дій ЦЗ. Визначається порядок організації забезпечення заходів ЦЗ при проведенні робіт та на кого покладається виконання за наступ ними видами: розвідка, транспортне забезпечення, інженерне забезпечення, радіаційне, хімічне, медичне, матеріально-технічне, протипожежне забезпечення, зв'язок, охорона громадського порядку.

РОЗДІЛ VI. Організація управління, оповіщення та зв'язку:

– відомості про місця розміщення відповідних ПУ ЦЗ;

– відпрацьовуються питання забезпечення управління, зв'язку і оповіщення при загрозі виникнення НС та про хід її ліквідації.

Додатки до плану:

ДОДАТОК 1. Календарний план основних заходів ЦЗ при загрозі та виникненні НС, на кожен можливу НС (найменування заходів, відповідальний виконавець, строки виконання). Складається з 2-х розділів:

- а) при загрозі НС;
- б) після виникнення НС.

ДОДАТОК 2. Схема (план) можливої обстановки (на кожен можливу НС).

ДОДАТОК 3. Порядок (схема) оповіщення керівного складу, чергових, формувань ЦЗ і населення про загрозу чи виникнення НС в робочий час.

ДОДАТОК 4. Розрахунок (звідна відомість) сил та засобів ЦЗ, які залучаються для виконання попереджувальних заходів та ліквідації НС (найменування структурних підрозділів, формувань; кількість формувань, чисельність, забезпеченість технікою та майном).

ДОДАТОК 5. План приведення у готовність формувань ЦЗ (найменування формувань, порядок оповіщення, місце та час збору, місце і строки видачі майна і МТЗ, порядок перевірки готовності).

ДОДАТОК 6. Розрахунки за видами забезпечення:

– розрахунок укриття персоналу об'єкта (кількість, яка підлягає укриттю в кожному структурному підрозділі, номери закріплених за підрозділом сховищ та укриттів, строки готовності ЗС ЦЗ);

– розрахунок забезпечення ЗІЗ та засобами медичного захисту;

– розрахунок проводиться окремо для особового складу формувань та виробничого персоналу за видами засобів. Вказується наявність засобів та необхідна кількість, місце розгортання пункту видачі ЗІС та час видачі. (Пункти видачі із розрахунку 1 пункт на 1800 – 2000 чол).

ДОДАТОК 7. Розрахунок проведення евакуації – кількість, яка підлягає евакуації в кожному підрозділі; – порядок реєстрації на евакуацію; – час прибуття транспорту та інше.

ДОДАТОК 8. Схема управління, оповіщення і зв'язку при загрозі і виникненні НС. ПУ об'єкта, вищестоящого ОУ і взаємодіючих органів; засоби оповіщення, що використовуються на об'єкті (в повсякденній готовності – чорним кольором, при загрозі чи виникненні НС – червоним).

2.4 План реагування на загрозу виникнення НС конкретного виду

План реагування на НС конкретного виду розробляється на НС державного, регіонального, місцевого рівня. На кожну можливу НС розробляється окремий «План». (Розробка цих планів проводиться на основі аналізу та оцінки ризиків виникнення НС).

Структура плану. План включає 10 розділів:

РОЗДІЛ I. Загальні положення.

Призначення плану: організація комплексу організаційних та практичних заходів щодо проведення аварійно–рятувальних робіт з ліквідації наслідків НС техногенного та природного характеру.

Мета плану:

а) визначення органів управління, сил та засобів, які залучаються до реагування на НС та порядок їх розгортання;

б) забезпечення своєчасної допомоги потерпілому населенню.

РОЗДІЛ II. Планування реагування на НС:

– визначення джерел виникнення НС та їх впливу на навколишнє середовище;

– розрахунок можливих руйнувань, катастрофічного затоплення, осередків пожеж, зон зараження;

– розрахунок можливих втрат населення, сил та засобів;

– визначення характеру та об'ємів аварійно-рятувальних та невідкладних робіт, розрахунок необхідних сил та засобів.

РОЗДІЛ III. Порядок представлення інформації в режимах підвищеної готовності і НС:

– порядок проходження інформації в НС від об'єкта до оперативночергових служб ОУ та строки її представлення;

– порядок оповіщення населення про загрозу виникнення НС, оперативно-черговими службами територіальних підсистем;

– порядок оповіщення населення населених пунктів, де немає постійного чергування оперативно чергових служб.

РОЗДІЛ IV. Приведення органів управління, сил та засобів в режим підвищеної готовності та режим НС:

– підстави для перевodu ОУ і сил в режим підвищеної готовності.

РОЗДІЛ V. Дії ОУ та сил, які залучаються до реагування на НС:

– дії оперативно-чергових служб;

– дії органів управління;

– розгортання сил реагування, оперативних груп, інших органів виконавчої влади та об'єктових. Строки приведення їх в готовність.

РОЗДІЛ VI. Організація управління реагуванням на НС:

– створення штабу з ліквідації НС та призначення уповноваженого з ліквідації наслідків НС;

– формування складу штабу та визначення строків його готовності та місця розгортання;

– створення оперативних груп відомчих та територіальних органів влади та органів місцевого самоврядування, визначення строків їх формування та завдання.

РОЗДІЛ VII. Створення угруповання сил та засобів для реагування на НС:

– склад 1-го ешелону сил, строки готовності сил 1-го ешелону;

- склад 2–го ешелону сил, строки готовності сил 2–го ешелону;
- склад 3–го ешелону сил;
- порядок залучення сил та засобів ЗСУ та інших військових формувань.

РОЗДІЛ VIII. Організація взаємодії в режимі підвищеної готовності та в режимі НС. Порядок взаємодії територіальних оперативних груп:

- з оперативними групами відомчих органів влади;
- з комісіями з питань ТЕБ та НС суміжних районів;
- з органами управління служб ЦЗ;
- розробка планів взаємодії.

РОЗДІЛ IX. Організація основних видів забезпечення під час дій в зоні НС:

– аналітично-прогнозне, інженерне, матеріально-технічне, транспортне, радіаційне, хімічне, медичне, інформаційне, паливно-енергетичне, медикосанітарне, протипожежне забезпечення, першочергове життєзабезпечення, ОГП.

РОЗДІЛ X. Забезпечення безпеки при діях в режимі НС. Окремим рішенням комісії з ліквідації наслідків НС плануються:

- заходи з безпеки органів управління та сил;
- заходи з безпеки потерпілих, зберігання майна;
- заходи з безпеки баз зберігання вантажів для ліквідації НС;
- проведення термінових заходів із захисту населення і його евакуації (відселення) з небезпечних зон;
- межі зони НС встановлює комісія (штаб) з ліквідації НС.

2.5 План захисту виробничого персоналу ХНО та населення, які потрапляють в зону зараження НХР

План розробляється на всіх ХНО. До розробки плану залучаються штаб ЦЗ об'єкта, головні спеціалісти, посадовці, відповідальні за охорону праці та безпеку.

План узгоджується з територіальним органом ДСНС і начальниками територіальних служб (охорони громадського порядку, протипожежної, медичної та іншими). Затверджується план начальником ЦЗ об'єкта. Включає текстуальну частину, яка складається з двох розділів.

РОЗДІЛ I. Організаційні заходи.

1. Характеристика об'єкта, його структурних підрозділів, а також отруйних хімічних речовин, які використовуються у виробництві або зберігаються.
2. Результати оцінки можливої обстановки в разі виникнення аварії.
3. Порядок організації контролю хімічної обстановки в режимі повсякденної діяльності, при загрозі та виникненні аварії та порядок підтримання сил та засобів хімічної розвідки і контролю в постійній готовності.
4. Порядок оповіщення диспетчером персоналу об'єкта, підприємств, організацій та установ і населення, яке знаходиться в зоні можливого хімічного зараження.
5. Порядок укриття персоналу в ЗС, а також заходи з підтримання ЗС ЦЗ в готовності до прийому персоналу, що укривається.
6. Порядок евакуації персоналу і населення (при необхідності).
7. Порядок оснащення, підготовки та використання спеціалізованих аварійно-рятувальних і інших формувань при ліквідації аварії.
8. Порядок оточення осередку ураження, порядок надання медичної допомоги, сили та засоби, які залучаються до виконання цих завдань.

9. Розрахунок сил та засобів, організація управління силами та засобами об'єкта при ліквідації аварії та її наслідків, а також порядок використання формувань, які прибувають для надання допомоги у ліквідації наслідків.

10. Порядок надання донесень про аварію та хід її ліквідації.

11. Організація забезпечення персоналу об'єкта і формувань ЦЗ ЗІЗ, порядок і строки їх накопичення та зберігання (не працююче населення, яке проживає в прогнозованих зонах хімічного зараження, забезпечується за рахунок місцевих бюджетів).

12. Організація матеріально-технічного, транспортного та інших видів забезпечення дій сил ЦЗ при ліквідації аварії.

РОЗДІЛ II. Інженерно-технічні заходи.

1. Використання пристроїв, які попереджують можливість виникнення аварії та витік НХР в разі аварії (автоматичні відсікаючі пристрої, системи локалізації аварії).

2. Забезпечення надійності зберігання НХР та створення умов для виконання робіт з ліквідації аварії: – розосереджене розміщення та облаштування резервних ємностей; – розміщення під ємностями аварійних резервуарів; – облаштунок направлених стоків, піддонів, обваловок.

3. Зниження об'єму технологічних ємностей та запасів НХР безпосередньо на об'єктах.

4. Створення локальних систем виявлення аварійних ситуацій та оповіщення.

5. Забезпечення високої надійності енерго- водо- забезпечення, облаштування систем безаварійної зупинки виробництва в разі раптового припинення подачі енергії і води.

6. Створення санітарно-захисних зон навколо ХНО: ширина зони залежить від ступеню хімічної небезпеки об'єкта та досягає 1000 м для об'єктів 1 ступеню хімічної небезпеки.

Додатки до плану:

1. Паспорт на хімічно небезпечний об'єкт.
2. Схема (план) території об'єкта, прилеглої території, яка може опинитися в зоні можливого хімічного зараження.
3. Інструкція по діях диспетчера хімічно небезпечного об'єкта.
4. Плани ліквідації аварії (НС).

2.6 План локалізації та ліквідації аварійних ситуацій і аварій, порядок його розробки

2.6.1 Загальні відомості про План локалізації та ліквідації аварійних ситуацій і аварій

Локалізація і ліквідація аварійних ситуацій здійснюється відповідно до Плану локалізації та ліквідації аварійних ситуацій і аварій (далі – ПЛАС). Метою ПЛАС є планування дій (взаємодії) персоналу підприємства, спецпідрозділів, населення, центральних і місцевих органів виконавчої влади та органів місцевого самоврядування щодо локалізації і ліквідації аварій та пом'якшення їх наслідків. Перелік виробництв (цехів, відділень, виробничих дільниць) і окремих об'єктів, для яких розроблюється ПЛАС, визначається і затверджується власником (керівником) підприємства за узгодженням із територіальними управліннями Держгірпромнагляду й з територіальними органами ДСНС України. Аварії в залежності від їх масштабу можуть бути трьох рівнів: А, Б і В. На рівні «А» аварія характеризується розвитком аварії в межах одного виробництва (цеху, відділення, виробничої дільниці), яке є структурним підрозділом підприємства. На рівні «Б» аварія характеризується переходом за межі структурного підрозділу і розвитком її в межах

підприємства. На рівні «В» аварія характеризується розвитком і переходом за межі території підприємства, можливістю впливу уражальних чинників аварії на населення розташованих поблизу населених районів та інші підприємства (об'єкти), а також на довкілля. ПЛАС повинен охоплювати всі рівні розвитку аварії, які встановлені в процесі аналізу небезпек. Дозволяється не включати в оперативну частину ПЛАС дії персоналу під час аварійних ситуацій, які регламентуються проектно-технологічною документацією (технологічний регламент, інструкція з експлуатації, інші). У такому випадку в ПЛАС повинні бути посилання на документи, в яких ці дії регламентовані. ПЛАС розробляється з урахуванням усіх станів підприємства (об'єкта): пуск, робота, зупинка і ремонт. ПЛАС повинен бути узгоджений з територіальними управліннями Держгірпромнагляду та з територіальними органами ДСНС, територіальними установами державної санепідслужби та, при потребі, з органами місцевого самоврядування. Відмова в узгодженні має бути мотивованою і надаватись у письмовому вигляді. ПЛАС затверджується власником (керівником) підприємства. Оперативна частина ПЛАС для аварій рівня «В» затверджується органами місцевого самоврядування. Обов'язки щодо розробки і впровадження ПЛАС та відповідальність за його якість покладаються на власника (керівника) підприємства (об'єкта). Розробка ПЛАС може виконуватись власником самостійно або із залученням спеціалізованих організацій, за умови, що вони мають дозвіл на виконання такої роботи, отриманий в установленому порядку. Територіальні управління Держгірпромнагляду й територіальні органи ДСНС контролюють розробку та впровадження ПЛАС на підприємстві (об'єкті).

ПЛАС ґрунтується:

- на прогнозуванні сценаріїв виникнення аварій;
- на поетапному аналізі сценаріїв розвитку аварій і масштабів їх наслідків;

- на оцінці достатності існуючих заходів, які перешкоджають виникненню і розвитку аварії, а також технічних засобів локалізації аварій;

- на аналізі дій виробничого персоналу та спеціальних підрозділів щодо локалізації аварійних ситуацій (аварій) на відповідних стадіях їх розвитку. При розробці ПЛАС потрібно враховувати реальні можливості і ресурси підприємства, накопичений персоналом підприємства і спецпідрозділів досвід дій під час аварійних ситуацій та аварій, для забезпечення уяви щодо потрібних додаткових навичок та ресурсів. Посадові особи, на яких ДНАОП 0.00-4.33-99 та іншими діючими нормативно-правовими актами покладаються обов'язки щодо розробки та впровадження ПЛАС, несуть відповідальність згідно з чинним законодавством України.

ПЛАС повинен містити:

- титульний лист;
- аналітичну частину, в якій міститься аналіз небезпек, можливих аварій та їхніх наслідків;
- оперативну частину, яка регламентує порядок взаємодії та дій персоналу, спецпідрозділів і населення (при потребі) в умовах аварії. Зміст оперативної частини змінюється залежно від рівня аварії, на який вона поширюється;

- додатки, які складаються з документів.

Для забезпечення ефективної боротьби з аварією на всіх рівнях її розвитку наказом створюється штаб, функціями якого є:

- збір і реєстрація інформації про хід розвитку аварії та вжиті заходи щодо боротьби з нею;
- поточна оцінка інформації і прийняття рішень щодо оперативних дій в зоні аварії та поза її межами;
- координація дій персоналу підприємства і всіх залучених підрозділів і служб, які беруть участь у ліквідації аварії.

Загальне керівництво роботою штабу здійснює відповідальний керівник робіт щодо локалізації та ліквідації аварій (далі – ВК). В ПЛАС повинно бути визначене місце розташування штабу, в т. ч. резервне. В ПЛАС повинні бути визначені посадові особи, які виконують функції ВК. До ПЛАС мають бути додані:

- копії наказу по підприємству (об'єкту) про призначення посадової особи (осіб), які виконують функції ВК при аваріях на рівнях «А» і «Б»;
- рішення органів місцевого самоврядування про призначення посадової особи (осіб), які виконують функції ВК при аваріях на рівні «В».

ПЛАС має бути пронумерований, зброшурований, затверджений і узгоджений відповідними організаціями, а також скріплений печатками підприємств і організацій, які узгодили його.

ПЛАС у повному обсязі повинен знаходитись:

- у керівника й диспетчера підприємства (об'єкта),
- в територіальному управлінні Держгірпромнагляду;
- у територіальному органі ДСНС.

Витяги з ПЛАС у обсязі, який є достатнім для якісного виконання відповідних дій, мають знаходитись:

- у керівників (начальників) виробництв (цехів, відділень, виробничих дільниць);
- на пункті зв'язку районної (об'єктової) пожежної частини;
- начальника (інструктора) воєнізованої газорятувальної служби;
- на робочих місцях.

Терміни приведення у відповідність із ДНАОП 0.00-4.33-99 тих виробництв, які проектуються, реконструюються, розпочаті будівництвом і діють, визначаються власником (керівником) підприємства за узгодженням з територіальним управлінням Держгірпромнагляду й територіальним органом

ДСНС. ПЛАС належить переглядати через кожні 5 років. Позачерговий перегляд ПЛАС здійснюється:

- за розпорядженням (приписом) органів Держгірпромнагляду;
- при змінах у технології, апаратурному оформленні, метрологічному забезпеченні технологічних процесів;
- змінах в організації виробництва;
- за наявності даних про аварії на аналогічних підприємствах (об'єктах).

У таких випадках, у залежності від конкретних обставин, ПЛАС переглядається повністю або до нього вносяться зміни і доповнення. В останньому випадку узгодженню і затвердженню підлягають тільки ці зміни і доповнення. Терміни позачергового перегляду узгоджуються з територіальним управлінням Держгірпромнагляду. ПЛАС має переглядатися і коректуватися з урахуванням змін житлового будівництва й розвитку в даному районі, вдосконалення дій під час аварій і досвіду, накопиченого під час тренувань та перевірок. Після аварії слід переглядати, а при потребі вносити зміни в ПЛАС на основі одержаного досвіду. З метою наступної оцінки і коректування ПЛАС, накопичення та вивчення досвіду, потрібно проводити аналіз дій і рішень, які були прийняті під час аварії.

2.6.2 Аналіз безпеки підприємства (об'єкта).

Аналіз безпеки підприємства (об'єкта) проводиться на основі докладного розгляду його стану згідно з вимогами, міжгалузевої і галузевої нормативної документації, рекомендацій довідкової і науково-технічної літератури, а також з урахуванням аварій і аварійних ситуацій, що відбувалися на ньому та аналогічних підприємствах (об'єктах). Під час аналізу безпеки підприємства (об'єкта) потрібно визначити всі можливі аварійні ситуації і аварії, в тому числі й малоймовірні, з катастрофічними наслідками, які можуть виникати на

підприємстві, розглянути сценарії їхнього розвитку і оцінити наслідки. Виявлення можливостей і умов виникнення аварій має виконуватись на основі аналізу особливостей роботи як окремого обладнання (апаратів, машин тощо), так і їх групи (технологічних блоків), а також з урахуванням небезпечних властивостей речовин і матеріалів, що використовуються у виробництві. Виявлення можливих аварій потрібно проводити в такій послідовності. Визначити наявність на підприємстві небезпечних речовин, небезпечних режимів роботи обладнання і об'єктів.

До небезпечних речовин належать:

- вибухопожеже-небезпечні речовини;
- шкідливі речовини.

Небезпечні режими характеризуються такими технологічними параметрами, як тиск, вакуум, температура, напруга, склад технологічного середовища тощо. Виявити потенційні види небезпеки для кожної одиниці обладнання (апарата, машини) і процесу, що проходить у ньому.

До видів небезпеки, що розглядаються, належать:

- пожежа;
- вибух (усередині обладнання, будівлях або навколишньому середовищі);
- розрив або зруйнування обладнання;
- викид шкідливих речовин;
- сполучення перелічених видів небезпеки.

Для виявлених потенційно небезпечних об'єктів потрібно прогнозувати сценарії виникнення і розвитку можливих аварій, що призводять до реалізації потенційних небезпек. Сценарій має починатися з події (стадії), що утворює безпосередню загрозу виходу технологічного процесу з-під контролю й виникнення аварії. При цьому слід враховувати параметри стану речовин (температура, тиск, агрегатний стан тощо) і стан обладнання, які відповідають

як нормальному технологічному режиму, так і режимам, які можливі при настанні й розвитку аварії.

На кожній стадії розвитку аварії потрібно:

- оцінити кількість небезпечних речовин, яка може взяти участь в аварії, що прогнозується;

- встановити уражальні чинники, які притаманні виду небезпеки, який реалізується під час аварії;

- оцінити наслідки впливу уражальних чинників аварії на сусідні об'єкти й людей з урахуванням властивостей цих об'єктів і їхнє взаєморозташування: визначаються масштаби зон руйнування, ураження людей і зараження місцевості;

- визначити безпечні зони й місця можливих сховищ, шляхи евакуації, що не потрапляють під вплив уражальних чинників аварії.

За результатами аналізу виникнення й розвитку аварій та оцінки їх наслідків потрібно встановити можливість переходу аварії на рівні «Б» і «В». Для кожної стадії сценарію розвитку аварії надається код. Оцінка наслідків аварії і її окремих стадій виконується за допомогою методик, які наводяться у нормативно-технічній документації і довідковій літературі.

Аналіз небезпеки надається у вигляді звіту або пояснювальної записки, який повинен містити:

- використану вихідну інформацію або посилання на документи, в яких вона міститься;

- опис використаних методів аналізу й методик оцінки або відповідні посилання на них;

- результати розрахунків і оцінок.

Результати аналізу надаються:

- для устаткування (апаратів, машин тощо) – у вигляді картки небезпеки, вимоги до якої приведені в додатку 4 ДНАОП 0.00-4.33-99;

- для технологічного блоку (стадії технологічного процесу) - у вигляді стислої характеристики небезпеки блоку;
- для підприємства – у вигляді плану підприємства;
- для регіону – у вигляді ситуаційного плану.

Результати виконаного аналізу мають пройти незалежну експертизу.

2.6.3 Вимоги до складання оперативної частини ПЛАС для аварій на рівнях «А» і «Б».

Оперативна частина ПЛАС розроблюється для керівництва діями персоналу підприємства, добровільних і спеціалізованих підрозділів з метою запобігання аварійним ситуаціям і аваріям на відповідних стадіях їхнього розвитку або локалізації їх з метою зведення до мінімуму наслідків аварії для людей, матеріальних цінностей і довкілля, запобігання її розповсюдженню на інші виробництва (цехи, відділення, виробничі дільниці) підприємства й за його межі, рятування і виведення людей із зони ураження і потенційно небезпечних зон.

При розробці оперативної частини потрібно:

- забезпечити узгодженість дій персоналу підприємства й спецпідрозділів;
- запровадити перелік посадових осіб, відповідальних за виконання конкретних дій;
- запровадити порядок здійснення зв'язку зі спецпідрозділами, органами державного нагляду й органами місцевого самоврядування;
- викласти дії персоналу підприємства й спецпідрозділів щодо локалізації і ліквідації аварій на відповідних стадіях їхнього розвитку. В тих випадках, коли у спецпідрозділах є свої плани дій, може бути замість опису дано посилання на ці плани;

– надати розпізнавальні ознаки рівнів аварії і їх значення, за якими керівництво роботами щодо локалізації і ліквідації аварії переходить на рівні «Б» і «В».

Оперативна частина ПЛАС для аварій на рівні «А» повинна містити:

- блок-схему виробництва (цеху, відділення, виробничої дільниці);
- план виробництва (цеху, відділення, виробничої дільниці);
- блок-карти об'єктів (цехів, відділення, виробничих дільниць), які входять до складу виробництва;
- опис дій персоналу;
- список і схему оповіщення посадових осіб, які мають бути терміново сповіщені про аварійну ситуацію (аварію);
- список робітників, що залучаються до локалізації аварії, осіб, що дублюють їхні дії за відсутності перших з будь-яких причин, із зазначенням місць їх постійної роботи, проживання й телефонів;
- перелік інструментів, матеріалів, засобів індивідуального захисту, які мають бути використані при локалізації аварії, із зазначенням місць їх зберігання (аварійних шаф);
- обов'язки відповідального керівника робіт, виконавців і інших посадових осіб щодо локалізації аварії;
- інструкцію щодо аварійної зупинки виробництва (цеху, відділення, виробничої дільниці). У блок-схемі виробництва (цеху, відділення, виробничої дільниці) визначаються його складові частини без деталізації їх. На блок-схемі визначаються прямі та зворотні міжцехові потоки, їх характеристики й параметри, відповідна, в т. ч. і гранична для виробництва (цеху, відділення, виробничої дільниці) відсічна арматура, які мають безпосереднє значення для локалізації (ліквідації) аварії. Кожний елемент блок-схеми повинен мати буквене або цифрове позначення, яке відповідає номеру позиції або умовному позначенню, нанесене на місці та/або визначене технологічним регламентом.

На плані виробництва (цеху, відділення, виробничої дільниці) має бути 48 вказано місце розташування:

- основного технологічного обладнання і комунікацій;
- відсічної запірної арматури, яка має безпосереднє відношення до локалізації (ліквідації) аварії;
- засобів протиаварійного захисту, зв'язку і оповіщення;
- евакуаційних виходів і маршрутів евакуації;
- шляхів під'їзду, ділянок для встановлення і маневрування спецтехніки;
- сховищ і місць укриття.

На плані можуть бути додатково нанесені місця найбільш імовірного виникнення аварійних ситуацій, розміри й межі потенційно небезпечних зон та інші характеристики потенційно можливих аварій. Додатково можуть зазначатися кількісні показники, які характеризують потенційну небезпеку блоків, показники тяжкості наслідків можливих аварій, основні дестабілізуючі фактори і критичні значення параметрів процесу.

Блок-карту належить складати для кожного об'єкта, який входить до складу виробництва (цеху, відділення, виробничої дільниці), що розглядається.

Блок-карта повинна містити:

- принципову технологічну схему об'єкта;
- план розташування устаткування об'єкта;
- стислу характеристику небезпеки технологічних блоків, що входять до складу об'єкта.

Кожний елемент блок-карти повинен мати буквене або цифрове позначення, що відповідає номеру позиції або умовному позначенню, що нанесене на місці та/або визначене технологічним регламентом. На принциповій технологічній схемі та на плані розташування устаткування повинні бути визначені межі технологічних блоків. Межами технологічних блоків можуть бути, як правило, автоматичні відсікачі, запірні арматури з дистанційним

керуванням, ручна запірна арматура (за умови можливості практичного користування в аварійній ситуації), яка встановлена на трубопроводах або устаткуванні як по прямому, так і по зворотному потоку матеріального середовища. У разі обігу в технологічній системі пилостворювальних дисперсних продуктів межами блоку можуть бути шнекові живильники, секторні затвори та інші пристрої, які забезпечують щільність (герметичність) системи при підвищеному тиску в умовах внутрішнього вибуху. На принциповій технологічній схемі потрібно відобразити технологічні параметри й основні технічні характеристики устаткування, прямі та зворотні технологічні потоки (із зазначенням їх умовного перетину, продуктивності й параметрів), регульовальну й запірну арматуру (умовне позначення, тип виконання, швидкість дії), прилади, засоби й системи контролю і регулювання, системи протиаварійного захисту (із зазначенням їх основних характеристик), які мають безпосереднє відношення до локалізації (ліквідації) аварії. Забороняється перевантажувати схему елементами, що не мають прямого відношення до ліквідації аварійної ситуації (аварії). На плані розташування обладнання зазначаються місця розміщення устаткування об'єкта із зазначенням технологічних потоків, відсічної запірної арматури, систем протиаварійного призначення, пультів (пристроїв) управління, автоматичних сповіщувачів і засобів зв'язку, які мають безпосереднє відношення до локалізації (ліквідації) аварії. У разі потреби план складається для кожної відмітки.

У стислій характеристиці небезпеки технологічного блоку має бути зазначено:

- основні небезпеки блоку і їх характеристики (наприклад, кількість шкідливих речовин, енергетичний потенціал вибухонебезпеки і ін.);
- можливі аварії і зони ураження;
- інші потрібні відомості.

Розділ «Опис дій персоналу» належить оформляти у вигляді таблиці, яка містить три графи:

– графа 1 «Найменування і код аварії (стадії)». У цій графі зазначаються найменування стадії розвитку аварії за прийнятими сценаріями із зазначенням коду й місця;

– графа 2 «Розпізнавальні ознаки». У цій графі зазначаються розпізнавальні ознаки із зазначенням засобів контролю, їх позицій і показань, а також зовнішніх ефектів і інших критеріїв, за якими може бути ідентифікована та чи інша стадія розвитку аварії;

– графа 3 «Перелік виконавців, порядок їх дій». Порядок дій виконавців має передбачати:

- 1) виявлення й оцінку аварії або загрози її виникнення за розпізнавальними ознаками;
- 2) оповіщення персоналу виробництва (цеху, відділення, виробничої дільниці) й диспетчера підприємства (об'єкта) про аварію або загрозу її виникнення;
- 3) включення протиаварійних систем;
- 4) відключення пошкодженої дільниці, повну або часткову зупинку виробництва (цеху, відділення, виробничої дільниці);
- 5) виведення з небезпечної зони персоналу, із зазначенням порядку забезпечення його засобами індивідуального захисту;
- 6) інші заходи, що запобігають розвитку аварії, з урахуванням специфіки виробництва.

Описуючи дії персоналу, належить особливо підкреслити ті з них, які не допускають зволікань і потребують негайного виконання. Описуючи дії спецпідрозділів, належить зазначити орієнтовний час їх прибуття і розгортання. В інструкції щодо аварійної зупинки виробництва (підприємства), яка є складовою оперативної частини ПЛАС, для кожної аварії повинні бути

визначені послідовність уведення в дію систем протиаварійного захисту, відключення апаратів і механізмів, відключення електроенергії та інших 50 енергоносіїв, режим роботи вентиляції і систем очищення повітря, порядок використання засобів рятування людей і ліквідації аварії. При цьому має бути врахований вплив виконуваних переключень і відключень на роботу систем протиаварійного захисту, життєзабезпечення та інших систем, які є суттєвими під час ліквідації аварії.

Оперативна частина ПЛАС для аварій на рівні «Б» включає в себе додатково до для рівня «А» такі документи:

- блок-схему підприємства;
- план підприємства.

У блок-схемі підприємства потрібно позначити виробництва без поділу їх на окремі цехи, відділення або виробничі дільниці (за аналогією з блок-схемою виробництва), прямі та зворотні міжвиробничі потоки, їх характеристики й параметри, міжвиробничу й граничну для підприємства відсічну арматуру, її тип і основні технічні характеристики (умовне позначення, тип виконання, швидкодія), які мають безпосереднє відношення до локалізації (ліквідації) аварії. Кожний елемент блок-схеми повинен мати буквове або цифрове позначення, що відповідає номеру позиції або умовному позначенню, що нанесені на місці та/або прийняті технологічним регламентом.

На плані підприємства потрібно визначити:

- місця розташування виробництв;
- місця скупчення небезпечних продуктів із зазначенням найменування й маси продукту;
- прямі та зворотні міжвиробничі потоки, їхні характеристики й параметри;
- міжвиробнича відсічна арматура, її тип і основні технічні характеристики;
- засоби протиаварійного захисту;
- засоби зв'язку й оповіщення;

- евакуаційні виходи і маршрути евакуації;
- сховища й місця укриття;
- шляхи під'їзду, місця встановлення й маневрування спецтехніки;
- місця найбільш імовірного виникнення аварійних ситуацій (аварій);
- зони можливого ураження обслуговуючого персоналу підприємства з урахуванням розповсюдження вибухових і ударних хвиль, напрямку руху вибухонебезпечних і токсичних хмар.

Як план підприємства, може бути використаний генплан із необхідними додатками.

2.6.4 Вимоги до складання оперативної частини ПЛАС для аварій на рівні «В»

Оперативна частина розроблюється для керівництва діями відповідних служб і підрозділів із метою запобігання розвитку аварії і розповсюдженню її на інші підприємства (об'єкти), рятуванню та виведенню людей із зони ураження й потенційно небезпечних зон. При розробці оперативної частини слід визначити всіх учасників протиаварійних дій. Крім того, потрібно реально визначити їхні функції, ресурси, обов'язки й ступінь участі.

До складу учасників протиаварійних дій повинні входити:

- органи Держгірпромнагляду і ДСНС;
- спеціальні формування: районна (об'єктова) пожежна частина, воєнізована газорятувальна служба та інші;
- міліція, медична (у т. ч. лікарні), транспортна служби та служба соціального забезпечення;
- органи з керівництва аварією та/або територіальні органи ДСНС;
- комунальні служби району (міста);
- керівництво підприємства;

- органи масової інформації і зв'язку;
- органи охорони здоров'я і навколишнього середовища.

При розробці оперативної частини потрібно:

- передбачити процедуру залучення населення до робіт щодо локалізації і ліквідації аварії;
- передбачити узгоджені дії виробничого персоналу, усіх залучених підрозділів і служб, а також населення;
- забезпечити спільні дії персоналу розташованих поруч підприємств (об'єктів) і органів місцевого самоврядування сусідніх районів.

Оперативна частина повинна містити:

- титульний лист;
- ситуаційний план із додатками;
- обов'язки ВК, виконавців і інших посадових осіб щодо локалізації аварії.

Ситуаційний план розроблюється для здійснення керівництва й координації дій персоналу підприємства (об'єкта), спецпідрозділів, формувань ДСНС, інших організацій, що залучаються для локалізації аварії, організації великомасштабних рятувальних робіт і евакуації людей з небезпечних зон. На ситуаційному плані позначаються промислова площадка підприємства (об'єкта) на місцевості, а також житлові райони, населені пункти, інші підприємства й організації, що розташовані поруч із ним і на які може поширюватися дія уражальних чинників аварії. Розмір території, яка охоплюється ситуаційним планом, визначається масштабом зон ураження (зараження).

На ситуаційний план наносяться:

- зони можливого ураження за різними сценаріями розвитку аварій;
- чисельність людей у цих зонах і час досягнення їх уражальними чинниками аварії з урахуванням швидкості й напрямку вітру, погодних умов, рельєфу місцевості;
- можливі шляхи евакуації населення і безпечні зони, сховища, укриття;

– місця розташування засобів протиаварійного захисту, джерел аварійного енерго- і водопостачання, а також наявність і місцезнаходження запасів засобів пожежегасіння: води, піноутворювача, вогненосного порошку, засобів захисту органів дихання;

– місця розташування аварійно-рятувальних підрозділів, пожежних частин і т. і., можливі місця їх розгортання і маневрування;

– місця скупчення небезпечних продуктів поза територією підприємства із зазначенням найменування й маси продукту.

До ситуаційного плану додаються:

– план підприємства (об'єкта);

– схема зв'язку, порядок оповіщення і взаємодії органів керівництва комісії з надзвичайних ситуацій з організаціями й формуваннями ДСНС, що залучаються при цьому, як у даному, так і в сусідніх регіонах (у разі потреби);

– відомості щодо наявності частин ДСНС, радіаційного й хімічного захисту, пожежних і газорятувальних частин, медичних служб, їх чисельності, оснащеності, часу розгортання;

– відомості щодо невоєнізованих формувань підприємства (об'єкта);

– відомості щодо наявності засобів гасіння пожежі й нейтралізації викидів на підприємстві (об'єкті) і в спецслужбах;

– заходи щодо евакуації і рятування людей із зазначенням переліку, місця розташування і порядку залучення захисних споруд, медичних служб і засобів, технічних і транспортних засобів, засобів індивідуального захисту людей, в т. ч. із зазначенням кількості технічних і інших засобів, які потрібні для цього;

– склад штабу (оперативної групи для ліквідації аварії) і порядок оповіщення його членів;

– порядок оповіщення робітників підприємства (об'єкта) і населення, що мешкає поблизу підприємства (об'єкта), про аварію;

- порядок постійної інформації щодо ходу розвитку аварії, ходу робіт із її локалізації (ліквідації), щодо належної поведінки й заходів безпеки на даний момент;
- порядок організації розвідки пожежі;
- порядок організації розвідки й спостереження осередку хімічного ураження, зони можливого зараження шкідливими речовинами;
- організація медичного забезпечення, життєзабезпечення евакуйованих у місцях їх збору;
- порядок проведення заходів щодо зниження запасу шкідливих речовин і безаварійної зупинки виробництва; порядок взаємодій між спецпідрозділами і залученими організаціями.

2.7 План розвитку та удосконалення цивільного захисту

Заходи плануються по 7-ми основних напрямках:

1. Удосконалення роботи органів управління ЦЗ з попередження та виникнення НС:
 - розробка науково-обґрунтованого прогнозу можливих НС;
 - розробка та здійснення норм ІТЗ ЦЗ, організація безперервного спостереження за станом ПНО (створення локальних систем виявлення обстановки та попередження, створення додаткових ПРХС і РАГ у відповідності з наказом МНС від 6.08.02 № 186).
2. Захист працюючого персоналу та населення:
 - будівництво та ремонт ЗС, в тому числі систем життєзабезпечення;
 - поповнення запасів ЗІЗ та майна;

- розробка планів використання існуючих сил Державної служби медицини катастроф та відновлення резервів медичних засобів захисту і спеціального майна;

- створення евакоорганів, підготовка транспорту для забезпечення евакозаходів, підготовка зон і районів розміщення евакуйованих.

3. Організація життєзабезпечення населення в разі аварії, катастрофи, стихійного лиха:

- проведення розрахунків з організації безоплатного харчування, забезпечення товарами першої необхідності та надання фінансової допомоги;

- створення запасів матеріально–технічних засобів.

4. Забезпечення готовності сил ЦЗ до проведення РіНР:

- створення та підтримання в готовності до дій угруповання сил ЦЗ;

- організація видів забезпечення дій сил ЦЗ та робіт.

5. Удосконалення систем управління, оповіщення та зв'язку:

- підготовка запасних пунктів управління;

- оснащення ПУ засобами та технікою зв'язку;

- організація обслуговування і ремонту.

6. Організація підготовки та перепідготовки керівного складу ЦЗ, особового складу формувань, персоналу:

- планування комплектування курсів ЦЗ слухачами;

- організація підготовки особового складу формувань ЦЗ.

7. Удосконалення матеріальної бази та пропаганди ЦЗ.

Планом передбачаються:

- об'єм необхідних капіталовкладень;

- джерела фінансування;

- відповідальні виконавці;

- строки виконання;

- результати.

Навчання працівників діям у НС здійснюється згідно з Порядком здійснення навчання населення діям у надзвичайних ситуаціях, затвердженого Постановою КМУ від 26.06.2013 № 444 та Порядком здійснення підготовки населення на підприємствах, в установах та організаціях до дій при виникненні надзвичайних ситуацій техногенного та природного характеру, затвердженим затвердженого наказом МНС України від 23.04.2001 року № 97 та зареєстрованого в Мін'юсті України 26.06.2001 за № 481/5672. Організація навчання працюючого населення покладається на ДСНС, Раду міністрів Автономної Республіки Крим, місцеві державні адміністрації, органи місцевого самоврядування; Навчально-методичне забезпечення навчання населення здійснюється ДСНС разом з МОН. Навчання складається з:

- навчання безпосередньо на підприємствах, в установах та організаціях;
- навчання за межами підприємств, установ та організацій керівного складу і фахівців з питань цивільного захисту та пожежної безпеки;
- практичної підготовки під час проведення спеціальних об'єктових навчань і тренувань з питань цивільного захисту;
- самостійного вивчення інформації про дії в умовах НС.

Навчання працюючого населення здійснюється безпосередньо на підприємстві, в установі та організації згідно з програмами підготовки працівників до дій у надзвичайних ситуаціях, а також під час проведення спеціальних об'єктових навчань і тренувань з питань цивільного захисту. Програми підготовки працівників до дій у надзвичайних ситуаціях розробляються і затверджуються підприємствами, установами, організаціями на підставі програм та організаційно-методичних вказівок з підготовки населення до дій у надзвичайних ситуаціях, що розробляються і затверджуються ДСНС, Радою міністрів Автономної Республіки Крим, місцевими державними адміністраціями, органами місцевого самоврядування. Програми навчання з питань пожежної безпеки погоджуються із ДСНС.

Програми підготовки працівників до дій у надзвичайних ситуаціях поділяються на:

- загальної підготовки працівників підприємств, установ та організацій;
- спеціальної підготовки працівників, що входять до складу спеціалізованих служб і формувань цивільного захисту;
- додаткової підготовки з техногенної безпеки працівників об'єктів підвищеної небезпеки;
- пожежно-технічного мінімуму для працівників, зайнятих на роботах з підвищеною пожежною небезпекою;
- прискореної підготовки працівників до дій в особливий період.

Підготовка працівників до дій у надзвичайних ситуаціях передбачає:

- за програмою загальної підготовки працівників підприємств, установ та організацій – вивчення інформації, що міститься у планах реагування на надзвичайні ситуації, про дії в умовах загрози і виникнення НС, а також оволодіння навичками надання першої допомоги потерпілим, користування засобами індивідуального і колективного захисту;
- за програмою спеціальної підготовки працівників, що входять до складу спеціалізованих служб і формувань цивільного захисту, – ознайомлення з обов'язками, навичками користування та матеріальною частиною техніки, приладів і табельного майна таких служб і формувань, засобами захисту, вивчення порядку приведення їх у готовність, проведення рятувальних та інших невідкладних робіт;
- за програмою додаткової підготовки з техногенної безпеки працівників об'єктів підвищеної небезпеки – поглиблення знань з питань техногенної безпеки, джерел небезпеки, що за певних обставин можуть спричинити виникнення НС на об'єкті підвищеної небезпеки, та небезпечних речовин, що виготовляються, переробляються, зберігаються чи транспортуються на його території;

– за програмою пожежно-технічного мінімуму для працівників, зайнятих на роботах з підвищеною пожежною небезпекою, – підвищення рівня загальних пожежно-технічних знань, вивчення правил пожежної безпеки з урахуванням особливостей виробництва, ознайомлення з протипожежними заходами та діями у разі виникнення пожежі, оволодіння навичками використання наявних засобів пожежогасіння;

– за програмою прискореної підготовки працівників до дій в особливий період – навчання способам захисту від наслідків НС, спричинених застосуванням засобів ураження в особливий період, що здійснюється підприємствами, установами та організаціями, які продовжують роботу у воєнний час, і розпочинається одночасно з уведенням в дію планів цивільного захисту на особливий період.

Навчання працівників на підприємстві, в установі та організації здійснюється шляхом:

– курсового навчання, що передбачає формування навчальних груп і здійснюється в навчальних класах або на об'єктах навчально-виробничої бази підприємства, установи та організації;

– індивідуального навчання, що передбачає вивчення теоретичного матеріалу самостійно та у формі консультацій з керівниками навчальних груп або іншими особами.

Навчальні групи комплектуються переважно з працівників, що входять до складу спеціалізованих служб і формувань цивільного захисту.

На підприємствах, в установах та організаціях із чисельністю працівників 50 і менше осіб навчання може здійснюватися шляхом проведення інструктажів за програмою загальної підготовки працівників, які проводяться особами з питань цивільного захисту, призначеними в межах штатної чисельності суб'єкта господарювання. У разі прийняття на роботу особа за місцем роботи проходить інструктаж з питань ЦЗ, пожежної безпеки та дій у НС. Особи, яких приймають

на роботу, пов'язану з підвищеною пожежною небезпекою, повинні попередньо пройти спеціальне навчання (за програмою пожежно-технічного мінімуму).

Працівники, зайняті на роботах з підвищеною пожежною небезпекою, проходять один раз на рік перевірку знань відповідних нормативних актів з пожежної безпеки, а посадові особи до початку виконання своїх обов'язків і періодично (один раз на три роки) – навчання та перевірку знань з питань пожежної безпеки. Інструктаж та перевірка знань проводяться у порядку, визначеному підприємством, установою та організацією на основі вимог нормативноправових актів у сфері ЦЗ. З метою належної організації навчального процесу, забезпечення послідовності теоретичного і практичного навчання на підприємствах, в установах та організаціях розробляються і ведуться планувальні, облікові та звітні документи.

2.8 Практична підготовка та відпрацювання дій за планами реагування на надзвичайні ситуації, планами локалізації і ліквідації аварій (катастроф) під час підготовки та проведення спеціальних комплексних об'єктових навчань, тренувань

Комплексні об'єктові навчання та тренування являють собою завершальний етап з підготовки працівників підприємств, установ і організацій до вирішення завдань з ЦЗ, запобігання, реагування і ліквідації аварій на виробництві, захисту персоналу і населення від НС, які визначають загальну виучку і готовність керівництва, органів управління, формувань та працівників підприємств, установ і організацій до дій у надзвичайних ситуаціях. Комплексні об'єктові навчання проводяться один раз на три роки тривалістю до двох діб на всіх об'єктах господарювання, що мають категорійність з ЦЗ, виробляють або використовують у виробництві радіаційно- , пожежо- і вибухонебезпечні

речовини та сильнодійні отруйні речовини, на підприємствах, в установах і організаціях, незалежно від форм власності та підпорядкування, з чисельністю робітників та службовців 300 і більше осіб, у медичних лікувально-профілактичних установах з чисельністю 600 ліжок і більше. Керівником навчання є начальник цивільної оборони об'єкта. Тактико-спеціальні навчання невоєнізованих пошуково-рятувальних формувань проводяться один раз на три роки під час проведення комплексних об'єктових навчань, тренувань тривалістю від 4 до 8 годин. Керівником тренування є відповідний начальник штабу, служби цивільної оборони або командир цього формування. Комплексні об'єктові тренування проводяться один раз на три роки тривалістю до однієї доби на підприємствах, в установах та організаціях незалежно від форм власності, з чисельністю працюючих до 300 осіб, у сільськогосподарських підприємствах незалежно від форм власності та від чисельності працюючих, у медичних лікувально-профілактичних установах з чисельністю до 600 ліжок, а також у закладах вищої освіти. У вищих навчальних закладах тренування проводяться щороку у заздалегідь узгоджений час з начальником районного штабу ЦЗ. Керівником тренування є начальник цивільної оборони підприємства, установи, організації, навчального закладу. Тренування можуть проводитися у складі груп об'єктів за територіально-виробничим принципом під керівництвом начальника цивільної оборони управління, об'єднання та інших організацій за єдиним планом. Штабні об'єктові тренування є формою практичної підготовки персоналу підприємств, установ і організацій, які за планами локалізації і ліквідації аварій (катастроф) входять до складу штабів з ліквідації надзвичайних ситуацій та очолюють об'єктові невоєнізовані формування й аварійно-рятувальні служби. У ході тренувань удосконалюється підготовка особового складу штабів за посадами, які вони займають, та відпрацьовуються питання злагодження штабів у цілому щодо забезпечення сталого управління діями у надзвичайних ситуаціях. Тренування, крім років, коли на об'єктах проводяться

комплексні об'єктові навчання і тренування, проводяться щороку. Керівником тренування є призначений керівником підприємства, установи, організації один з керівників об'єкта відповідно до затвердженого розподілу обов'язків. Залежно від мети тренування та його масштабів для відпрацювання взаємодії за планами реагування на надзвичайні ситуації районної державної адміністрації, виконавчого органу міської ради за рішенням відповідного уповноваженого керівника з ліквідації НС до штабних об'єктових тренувань можуть залучатися оперативні групи міських, районних служб цивільної оборони, евакуаційні органи та керівний склад комунальних і громадських аварійно-рятувальних служб, які обслуговують об'єкт. Положення про організацію та проведення комплексних об'єктових навчань, тренувань з питань захисту та дій у надзвичайних ситуаціях, тактикоспеціальних навчань з невоєнізованими пошуково-рятувальними формуваннями та штабних об'єктових тренувань затверджуються ДСНС. За заявою керівника комплексного об'єктового навчання для надання методичної допомоги з питань підготовки навчання та здійснення під час його проведення посередницьких функцій при групі управління (штабі керівництва) навчанням рішенням начальника курсів цивільної оборони за підприємством, установою і організацією закріплюються працівники курсів. Посадові особи, які плануються на призначення керівниками групи управління комплексним об'єктовим навчанням, тренуванням, проходять попередню підготовку на курсах з питань ЦЗ.

3 Планування заходів ЦЗ у закладах освіти

Відповідно до положень Кодексу цивільного захисту України реагування на надзвичайні ситуації та ліквідація їх наслідків - це скоординовані дії суб'єктів забезпечення цивільного захисту, що здійснюються відповідно до планів реагування на надзвичайні ситуації, уточнених в умовах конкретного виду та рівня НС, і полягають в організації робіт з ліквідації наслідків НС, припинення дії або впливу небезпечних факторів, викликаних нею, рятування населення і майна, локалізації зони НС, а також ліквідації або мінімізації її наслідків, які становлять загрозу життю або здоров'ю населення, заподіяння шкоди території, навколишньому природному середовищу або майну.

Мета планування полягає у створенні системи планових документів, які визначають зміст та певний порядок дій для забезпечення ефективного реагування на НС. Процес планування повинен передбачати можливість коригувати процеси і приводити їх до необхідної рівноваги до, під час та після виникнення НС.

У органах управління освітою всіх адміністративних рівнів, у навчальних закладах, організаціях, установах і підприємствах галузі, як об'єктах цивільної оборони, розробляється “План дій органів управління, сил і структурних підрозділів в режимах повсякденної діяльності, підвищеної готовності, надзвичайної ситуації, надзвичайного стану” (далі План дій), який є мотивованим рішенням керівника – начальника цивільної оборони на організацію і ведення цивільної оборони об'єкта.

Крім того, на об'єктах, які знаходяться в зоні впливу потенційно небезпечних об'єктів розробляється план реагування на вірогідну для даної зони надзвичайну ситуацію (окремий розділ Плану дій).

3.1 План дій у навчальних закладах

План дій – це основний документ цивільного захисту в навчальному закладі, який визначає такий ряд основних завдань:

- постановка та актуалізація цілей і завдань реагування на НС;
- визначення функцій, обов'язків та взаємовідносин між учасниками реагування на надзвичайні ситуації;
- встановлення порядку, правил, обмежень, графіків і планів виконання заходів і робіт;
- отримання інформації про загрозу або виникнення НС та доведення її до керівництва;
- оповіщення про загрозу або виникнення НС працівників, населення й зацікавлені (взаємодіючі) організації;
- моніторинг, прогнозування та оцінка обстановки, управління ризиками виникнення НС;
- прийняття оперативних рішень і доведення їх до виконавців, реєстрація ключових рішень і підстав для їх прийняття;
- управління силами і засобами; організація взаємодії;
- контроль виконання прийнятих рішень.

При розробці плану використовуються необхідні вихідні дані та довідкові матеріали.

До вихідних даних відносяться:

- керівні та нормативні документи з ЦЗ;
- рішення та вказівки вищестоячих органів;
- дані, що характеризують об'єкт;
- висновки з оцінки обстановки.

До даних, що характеризують об'єкт господарювання, відносяться:

- оцінка відносної безпеки об'єкта;

- структура управління об'єкта;
- документи паспорта безпеки об'єкта;
- структурна схема організації ЦЗ робітників та службовців;
- опис об'єкта і технологічних процесів;
- карта - схема території об'єкта. Можливі надзвичайні ситуації. Схема евакуації;
- структурна схема організації ЦЗ населення і території об'єкта

Робота з розробки плану зазвичай включає чотири основні етапи:

I етап – передпланове відпрацювання структури та змісту плану, можливих варіантів розвитку подій.

На цьому етапі здійснюється збір та аналіз вихідних даних, аналізування можливих варіантів розвитку подій, формулювання та постановка цілей і завдань, визначення шляхів досягнення поставлених цілей і виконання завдань, попередні розрахунки фінансових і матеріальних витрат для цієї діяльності.

II етап - організаційно-підготовчий.

На даному етапі, визначаються виконавці, здійснюється їх підготовка до роботи, визначається загальний обсяг роботи щодо розробки плану, проводиться розрахунок часу та розподіляються обов'язки.

III етап - практична розробка плану.

На даному етапі здійснюється практична розробка і оформлення проекту плану, формуються і збираються пропозиції, складається програма дій (визначається конкретний перелік заходів і робіт для досягнення поставлених цілей і виконання завдань), розраховуються необхідні ресурси та їх джерела, уточнюються розрахунки фінансових та матеріальних витрат на виконання запланованих заходів і загальний кошторис, уточнюється рішення з окремих питань, визначаються безпосередні виконавці заходів і робіт, опрацьовуються

питання організації взаємодії з органами управління, установами і організаціями, спільно з якими планується виконання заходів.

Пропозиції в проект плану повинні містити конкретні заходи, що мають забезпечити досягнення цілей, виконання завдань та ефективного використання ресурсів. Терміни розроблення, формування і подання пропозицій визначаються з урахуванням часу необхідного для їх розгляду та узгодження.

IV етап - узгодження та затвердження плану.

На цьому етапі проект плану проходить узгодження з зацікавленими особами місцевих органів виконавчої влади, органів управління та організацій, підписується та подається на затвердження відповідній посадовій особі.

Узгоджується План дій з начальником відділу (управління) ЦЗ району (міста) з таких питань:

- яка надзвичайна ситуація можлива та території навчального закладу – (чим вона діє. Скільки, які властивості тощо);
- всі питання забезпечення усім необхідним (скільки, звідки, коли, чим);
- питання евакозаходів (коли, чим, куди, скільки, як);
- питання оповіщення (звідки і як, кому поступить інформація);
- питання взаємодії щодо надання допомоги при ліквідації наслідків НС.

План дій щорічно уточнюється (коригується) на 01.10.

План затверджує керівник ЦЗ навчального закладу у верхньому куточку праворуч. Підписує начальник штабу ЦЗ навчального закладу після текстової частини Плану. Узгоджує План дій начальник відділу (управління) ЦЗ району (міста) нижче підпису начальника штабу ЦЗ навчального закладу та фінансист відділу освіти району (міста), який профінансовує третій розділ Плану дій.

Основні вимоги до Плану дій:

- повний за обсягом та стислий за змістом (всі заходи повинні бути внесені в План дій, але стисло за змістом);

- реальний – повністю повинен відповідати характеристикам та можливостям навчального закладу;
- узгоджений – з усіма структурними підрозділами навчального закладу та начальником відділу (управління) з питань НС району (міста);
- суворе дотримання часу – час проведення заходів не повинен перевищувати час, що вказаний в керівних та нормативних документах.

3.2 Структура Плану дій навчального закладу

План складається із двох частин: текстова частина і 3 додатки.

Текстова частина складається із 5 розділів.

Розділ 1. Загальні положення включають в себе вирішення такого ряду питань:

- у відповідності до яких нормативно-правових документів створюється План дій;
- що є підставою створення Плану дій – наявність можливих НС для території навчального закладу (всі НС перераховуються);
- призначення та мету плану реагування;
- основні завдання реагування на НС та цілі, які заплановано досягти;
- взаємодія навчального закладу з вищими органами управління ЦЗ та освіти з питань НС;
- порядок введення Плану в дію частково або в повному обсязі і в режимах функціонування.

Розділ 2. Стисла характеристика території навчального закладу та оцінка обстановки.

Щоб отримати стислу характеристику території закладу та оцінити обстановку, необхідно дати відповіді на наступні запитання:

- де знаходиться навчальний заклад – в якій частині населеного пункту, площа території, чисельність постійного складу та студентів; яка забудова: залізобетонних _____, цегельних _____, дерев'яних _____, скільки поверхів;

- перелік корпусів, окремих об'єктів, (на території закладу), на яких існує загроза виникнення надзвичайних ситуацій

- наявність підвалів, їх місткість, сховищ та ПРУ і їх місткість, яка система опалення, тепло-, водо-, газо-, енергопостачання тощо;

- перелік усіх можливих небезпечних подій (аварій), в тому числі й малоймовірних, можливості і умови їх виникнення у закладі освіти, сценарії їхнього розвитку і оцінка наслідків, у т. ч.: потенційні види надзвичайних ситуацій техногенного, природного, соціально-політичного характеру;

- прогнозовані сценарії виникнення і розвитку можливих надзвичайних ситуацій, небезпечні чинники, що притаманні визначеному виду небезпеки, який реалізується під час НС;

- наслідки впливу небезпечних чинників НС (масштаби зон руйнування, ураження людей і зараження місцевості тощо) на сусідні об'єкти;

- захист від НС – евакуація (коли, куди, яким маршрутом, чим, хто), вихід в безпечне місце (коли, куди, яким маршрутом); використання ЗІЗ та сховищ в ПРУ тощо;

- оцінка обстановки – радіаційної, хімічної, медичної тощо в результаті дій НС.

Сукупність усіх можливих небезпечних подій (аварій) необхідно розподілити в залежності від їх масштабу:

- *перший рівень* – аварії, що характеризуються розвитком подій в межах одного приміщення (корпусу, класу), яке є структурним підрозділом об'єкта;

- *другий рівень* – аварії, що характеризуються переходом за межі структурного підрозділу і розвитком подій в межах об'єкта – закладу освіти;

- *третьій рівень* – аварії, що характеризуються розвитком і переходом за межі території об'єкта – закладу освіти, можливістю впливу небезпечних чинників аварії на населення та інші об'єкти, що розташовані поблизу, а також на довкілля.

Крім того, необхідно оцінити можливості та умови переходу аварії від нижчого до вищого рівня.

Розділ 3. Організація і порядок проведення заходів щодо попередження, при загрозі та/або виникненні НС, а також при ліквідації НС в різних режимах діяльності.

Виділяють чотири режими діяльності при організації та проведенні заходів щодо попередження НС: режим повсякденної діяльності, режим підвищеної готовності, режим надзвичайної ситуації, режим надзвичайного стану.

В режимі повсякденної діяльності розробляються:

- функції та обов'язки керівного складу і сил реагування до виникнення аварії, під час і після аварії, взаємовідносини між учасниками реагування;

- порядок, правила, обмеження, графіки виконання заходів і робіт:

а) по удосконаленню контролю та спостереження за обстановкою (придбати прилади РХР та ДК, проведення ремонту, придбання джерел живлення, обладнання місць спостереження); постійного обстеження будівель, поверхів, запасних дверей тощо, проведення ремонту, дообладнання профілактичних заходів; по прогнозуванню можливих небезпечних явищ, можливої обстановки при діях НС та втрат;

б) з підготовки керівного складу, органів управління та сил до реагування;

в) з навчання персоналу та позаштатних аварійних формувань діям в умовах аварії, надзвичайної ситуації;

г) по захисту персоналу та студентів навчального закладу – удосконалення способів захисту (постійна підтримка підвалів, сховищ, навчального закладу в готовності, дообладнання, придбання приладів тощо; придбання та зберігання ЗІЗ та засобів медичного захисту, придбання марлі, вати для виготовлення ватно-марлевих пов'язок; удосконалення питань з евакуації тощо)

г) з підтримання готовності органів управління та сил до реагування.

д) по удосконаленню системи управління, оповіщення та зв'язку (придбання засобів зв'язку, ремонт тощо);

е) по організації взаємодії з вищими органами управління СГ та силами ЦЗ, які призначаються для надання допомоги щодо ліквідації наслідків НС;

є) по своєчасному прогнозуванню, плануванню і постійне підтриманню в готовності фондів фінансових, медичних, матеріально-технічних ресурсів призначених для запобігання та ліквідації наслідків НС;

ж) інші організаційні заходи на території навчального закладу – протизсувні, протиповіневі, протипожежні та інші інженерно-технічні заходи (риття відкидних каналів, обваловка будівель та споруд, лісонасадження тощо.

В режимі підвищеної готовності здійснюється:

- організація оповіщення про загрозу виникнення аварії та порядок інформування про ситуацію, що складається, прогноз її розвитку;

- обов'язки посадових осіб щодо подання інформації та проведення оповіщення, хто, кому, куди, у які терміни, якими каналами (способами) передає інформацію (сигнали оповіщення);

- перелік, порядок та терміни виконання заходів у режимі підвищеної готовності;

- організація управління силами і засобами;

- організація взаємодії;
- організація контролю виконання плану.

Зокрема, дії чергового (особи, яка отримала інформацію про загрозу виникнення НС), керівника ЦЗ навчального закладу, начальника штабу ЦЗ будуть наступними.

Дії чергового:

- доповідає начальнику ЦЗ і начальнику штабу ЦЗ навчального закладу про отримання сигналу про виникнення загрози НС (звідки, коли, як поступить цей сигнал, що це за сигнал);
- оповіщає керівний склад про збір його у визначеному місці;
- оповіщає (повідомляє) взаємодіючі СГ, сили ЦЗ вищестоящі органи управління про отримання інформації щодо загрози виникнення НС (яка інформація, коли поступила, пропозиції).

Дії керівника ЦЗ навчального закладу з отриманням інформації про загрозу виникнення НС:

- віддає розпорядження черговому (особі, яка отримала інформацію) оповістити керівний склад ЦЗ навчального закладу про їх збір у визначеному місці;
- оповістити персонал і студентів навчального закладу про загрозу виникнення НС на території навчального закладу; оповістити (повідомити) взаємодіючі вищестоящі органи управління, сили ЦЗ, СГ про загрозу виникнення НС на території навчального закладу;
- заслуховує начальника штабу ЦЗ навчального закладу про обстановку та пропозиції щодо дій у цій обстановці; уточнити готовність взаємодіючих сил ЦЗ, СГ надати допомогу щодо захисту та ліквідації наслідків НС; організувати цілодобове чергування в навчальному закладі особами керівного складу;
- приймає рішення щодо захисту персоналу та студентів навчального закладу у НС та ліквідації наслідків НС;

- віддає розпорядження керівному складу навчального закладу щодо проведення заходів в режимі підвищеної готовності (ставить завдання);

- практично керує заходами при загрозі виникнення НС.

Дії начальника штабу ЦЗ навчального закладу про обстановку, яка може скластись в результаті дій НС:

- доповідає керівному складу навчального закладу про обстановку, яка може скластись в результаті дій НС;

- дає пропозиції керівнику ЦЗ навчального закладу про дії у можливій обстановці;

- уточняє готовність взаємодіючих сил ЦЗ, СГ дати допомогу з ліквідації наслідків НС, захисту персоналу і студентів навчального закладу;

- практично керує заходами;

- готує заходи щодо евакуації в безпечний район (якщо є евакуація).

В режимі надзвичайної ситуації (для кожної можливої НС, яка може діяти на території навчального закладу окремо) встановлюється порядок введення режиму надзвичайної ситуації:

- організація термінового оповіщення про виникнення аварії та порядок інформування про ситуацію, що складається, прогноз її розвитку;

- обов'язки посадових осіб щодо подання інформації та проведення оповіщення, хто, кому, куди, у які терміни, якими каналами (способами) передає інформацію (сигнали оповіщення);

- перелік, порядок та терміни виконання заходів у режимі НС;

- організація управління силами і засобами при проведенні аварійно-рятувальних та інших невідкладних робіт;

- перелік, порядок та терміни виконання заходів щодо захисту учасників навчально-виховного процесу, майна;

- організація взаємодії між органами управління і силами задіяними у реагуванні на аварію, надзвичайну ситуацію;

- організація контролю виконання запланованих заходів та прийнятих оперативних рішень.

Зокрема, дії чергового (особи, яка отримала інформацію про виникнення НС), керівника ЦЗ навчального закладу, начальника штабу ЦЗ будуть наступними.

Дії чергового:

- доповідає начальнику ЦЗ і начальнику штабу ЦЗ навчального закладу про отримання інформації щодо виникнення НС (звідки, коли, як поступив цей сигнал, що це за сигнал);

- оповіщає персонал та студентів навчального закладу про виникнення НС;

- оповіщає керівний склад про його дії у НС (діяти за планом, зібратись у визначеному місці тощо);

- оповіщає (повідомляє) взаємодіючі СГ, сили ЦЗ, вищестоящі органи управління про виникнення НС на території навчального закладу.

Дії начальника ЦЗ навчального закладу з отриманням інформації про виникнення НС:

- віддає розпорядження черговому щодо оповіщення персоналу та студентів навчального закладу про виникнення НС, про збір керівного складу або окремих осіб у визначеному місці;

- віддає розпорядження начальнику штабу ЦЗ навчального закладу про організацію цілодобової роботи керівного складу в навчальному закладі, зібрати керівний склад (окремих осіб) у визначеному місці, організувати розвідку;

- доповідає вищому органу управління про виникнення НС;

- організує негайне проведення першочергових робіт щодо локалізації наслідків НС та захисту персоналу і студентів навчального закладу – введення

відповідних режимів захисту, вивід з небезпечної зони, гасіння пожежі, надання медичної допомоги постраждалим тощо;

- організує взаємодію з взаємодіючими СГ, силами ЦЗ тощо; при необхідності - евакуацію;

- вивчає обстановку, оцінює її, робить висновки та приймає рішення щодо проведення заходів;

- доповідає у вищестоящі органи управління про обстановку та результати проведених заходів, робіт;

- практично керує заходами.

Дії начальника штабу ЦЗ навчального закладу при виникненні НС:

- вивчає та оцінює обстановку, робить висновки з неї та доповідає начальнику ЦЗ навчального закладу, дає пропозиції щодо проведення заходів;

- доводить обстановку до всього персоналу та (по можливості) до студентів навчального закладу;

- разом з заступником начальника ЦЗ навчального закладу з евакуації проводить евакуацію персоналу та студентів навчального закладу;

- готує проект доповіді начальнику ЦЗ навчального закладу для подання її у вищестоящий орган управління про обстановку на території навчального закладу та проведені заходи у НС;

- постійно уточняє питання взаємодії з СГ та силами ЦЗ за Планом взаємодії.

Розділ 4. Організація забезпечення дій щодо реагування на НС.

Організація забезпечення дій щодо реагування на НС включає в себе такі дії:

1) спостереження та аналіз обстановки:

- завдання спостереження та аналізу обстановки;

- сили що залучаються до ведення спостереження та аналізу;

- організація проведення спостереження, узагальнення та аналізу отриманих даних.

2) медичне забезпечення:

- завдання медичного забезпечення;

- сили та засоби, що залучаються до виконання завдань медичного забезпечення;

- організація надання медичної допомоги постраждалим.

3) хімічне забезпечення (при необхідності):

- завдання хімічного забезпечення;

- сили та засоби, що залучаються до локалізації та ліквідації хімічного зараження.

4) інженерне забезпечення:

- завдання інженерного забезпечення;

- сили та засоби, що залучаються до виконання завдань інженерного забезпечення.

5) протипожежне забезпечення:

- завдання протипожежного забезпечення;

- сили та засоби, що залучаються до виконання завдань протипожежного забезпечення.

б) матеріально - технічне забезпечення:

- завдання матеріально-технічного забезпечення;

- сили та засоби, що залучаються до виконання завдань матеріально - технічного забезпечення.

7) забезпечення суспільного порядку:

- охорона громадського порядку – хто, як, ким, скільки осіб здійснює охорону на території навчального закладу.

Розділ 5. Організація управління, оповіщення і зв'язку.

Організація управління, оповіщення і зв'язку можуть бути здійснені при наявності відповідей на поставлені запитання:

- звідки начальник ЦЗ навчального закладу буде управляти проведенням заходів ЦЗ в режимах повсякденної діяльності, підвищеної готовності, надзвичайної ситуації;

- якими технічними засобами;

- яка система оповіщення (чим подається сигнал оповіщення, чим і як передається мовна інформація).

Додатки до Плану дій.

В додатках до плану реагування доцільно викласти наступне:

1. Аналітична довідка про результати аналізу небезпеки у заклад освіти, яка має містити:

- використану вихідну інформацію або посилання на документи, в яких вона міститься;

- опис використаних методів аналізу й методик оцінки або відповідні посилання на них;

- результати розрахунків, оцінок, прогнозів.

2. Календарний план підготовки та реагування на загрозу та/або виникнення надзвичайних ситуацій.

3. Перелік органів управління, сил і засобів що залучаються до реагування на загрозу та/або виникнення надзвичайних ситуацій (у т. ч. взаємодіючих), їх реквізити, призначення та можливості.

4. Схема організації управління та взаємодії при реагуванні на загрозу та/або виникнення надзвичайних ситуацій.

5. Схема зв'язку при реагуванні на загрозу та/або виникнення надзвичайних ситуацій.

6. Цільові плани ліквідації наслідків надзвичайних ситуацій (по кожному виду прогнозованих надзвичайних ситуацій).

4 План реагування на НС в Одеському державному екологічному університеті

Виходячи з вищесказанного про призначення, основні цілі, етапи формування основних плануючих документів на предмет відповідного реагування при загрозі або виникненні НС, а також необхідних заходів попередження НС, в університеті ведеться організована робота по розробленню сукупності документів, у яких визначені сили і засоби, порядок і послідовність дій з метою забезпечення захисту населення, виробництва в мирний та у воєнний час, а також виконання завдань вищих органів, пов'язаних із наданням допомоги населенню й іншим об'єктам.

Основними керівними документами в ОДЕКУ по плануванню основних завдань з питань ЦЗ є план реагування на надзвичайні ситуації (Додаток 1).

Останній розроблювався на підставі КЦЗ України (п. 1 ч. 1 ст. 130), ПКМ України (п. 28) від 09.01.2014р. №11, ПКМ України (п. 2) від 09.08.2017р. № 626, а також рішення виконавчого комітету Одеської міської ради від 12.06.2014 року № 70 «Про створення в місті Одесі ланки територіальної підсистеми єдиної державної системи цивільного захисту» (Додаток 1, див. Розділ 1).

Одеський державний екологічний університет як об'єкт господарювання (ОГ) є основною складовою ланки територіальної підсистеми ЄДС ЦЗ району.

Координуючим органом управління ОДЕКУ є комісія з питань надзвичайних ситуацій.

Постійним органом управління ОДЕКУ є штаб ЦЗ.

Органом повсякденного управління ОДЕКУ є диспетчерська служба.

Таким чином, в різних режимах діяльності існуючі органи управління ОДЕКУ вміє здійснити всі необхідні заходи, які детально описуються у плані (Додаток 1, див. Розділ 1).

Виходячи з висновків характеристики території навчального закладу та оцінки обстановки на території району хімічно-небезпечних об'єктів не розташовано, але може виникнути ряд НС різного характеру (Додаток 1, див. Розділ 2, таких як:

- НС природного характеру (землетруси; сильні вітри, дощі, град; сильні зливи; снігові замети, налипання мокрого снігу, ожеледиця);
- НС техногенного характеру (пожежі на суб'єктах господарювання; аварії в системах життєзабезпечення; аварії на транспорті з викидом сильно діючих отруйних речовин (СДОР); виявлення шкідливих речовин (ртуті); виявлення боєприпасів часів ВВВ);
- НС соціального характеру (виявлення (повідомлення про встановлення) вибухового пристрою; загроза вчинення терористичних або диверсійних актів).

На кожен з цих НС дається коротка характеристика обстановки на території: інтенсивність або потужність небезпечного явища, можливі наслідки з зазначенням ступеня пошкоджень, матеріальних та людських втрат.

На випадок надходження інформації про виникнення НС розроблюється порядок приведення в готовність та організації роботи органів управління у НС (Додаток 1, див. Розділ 3). Для цього вказуються можливі шляхи надходження такої інформації, а також строки оповіщення та збору постійного складу системи ЦЗ університету. Прописуються послідовні та конкретні дії начальника ЦЗ та начальника штабу ЦЗ університету.

При загрозі та виникненні НС важливу роль грає належна організація оповіщення та зв'язку (Додаток 1, див. Розділ 4). Для цього використовуються всі існуючі засоби комунікацій. Завчасно прописуються номери телефонів як вищестоячих органів управління системою ЦЗ, так і відповідних служб, які залучатимуться для проведення робіт з ліквідації наслідків НС.

В обов'язковому порядку додаються:

- аналітична довідка про можливі НС в університеті (Додаток 2.1);
- календарні плани дій ЦЗ закладу по ліквідації НС (по кожній НС) (Додатки 2.2-2.12);
- схема оповіщення керівного складу у робочий та неробочий час (Додаток 2.13);
- схема організації управління зв'язку, оповіщення і взаємодії органів управління та структурних підрозділів ОДЕКУ при НС (Додаток 2.14).

План реагування вводиться в дію наказом (розпорядженням) начальника ЦЗ району при загрозі або виникненні на території району надзвичайних ситуацій природного та техногенного характеру.

Список використаних джерел

1. Кодекс цивільного захисту України. 2012 р.
2. Положення про Єдину державну систему цивільного захисту. Постанова КМУ від 09.01.2014 р. № 11.
3. Положення “Про функціональну підсистему “Освіта і наука України ЄДС ЦЗ.” Наказ МОН 03.09.2009р. № 814.
4. Типова програма навчання працівників органів управління освітою і наукою навчальних закладів, установ, організацій і підприємств галузі. Наказ МОН від 17.01.2002р. № 28
5. Положення про невоєнізовані формування цивільної оборони структурних підрозділів Міністерства освіти і науки України. Наказ МОН від 20.12.2004 р. № 954.
6. Підручник “Цивільна оборона”. В.М. Шоботов, 2006 р.
7. Закон України “Про об’єкти підвищеної безпеки” від 18.01.01.
8. Про порядок фінансування робіт із запобігання і ліквідації НС та їх наслідків. ПКМУ від 04.02.99 № 140.
9. План реагування на НС державного рівня. ПКМУ від 16.11.01 р № 1567.
10. Фесенко Г. В., Д’яконов В. І. Курс лекцій з дисципліни «Цивільний захист». Харків: ХНУМГ ім. О. М. Бекетова, 2015. 99 с.

ДОДАТКИ

Додаток 1. П л а н реагування органів управління та сил цивільного захисту при загрозі або виникненні надзвичайних ситуацій техногенного і природного характеру Одеського державного екологічного університету

ПОГОДЖЕНО

Начальник штабу
цивільного захисту
Київського району м. Одеси

В.В. Княжев

«__» _____ 20__ року

ЗАТВЕРДЖУЮ

Начальник цивільного захисту
Одеського державного
екологічного університету

С.М. Степаненко

«__» _____ 20__ року

П Л А Н

**РЕАГУВАННЯ ОРГАНІВ УПРАВЛІННЯ ТА СИЛ
ЦИВІЛЬНОГО ЗАХИСТУ ПРИ ЗАГРОЗІ
АБО ВИНИКНЕННІ НАДЗВИЧАЙНИХ СИТУАЦІЙ
ТЕХНОГЕННОГО І ПРИРОДНОГО ХАРАКТЕРУ
ОДЕСЬКОГО ДЕРЖАВНОГО ЕКОЛОГІЧНОГО
УНІВЕРСИТЕТУ**

м. Одеса, 2020 рік

Зміст

Розділ I. Загальні положення.

Розділ II. Висновки з оцінки техногенно-екологічної обстановки.

Розділ III. Приведення в готовність та організація роботи органів управління у надзвичайних ситуаціях.

Розділ IV. Організація управління, оповіщення та зв'язку

Розділ I. Загальні положення

План реагування органів управління та сил цивільного захисту ОДЕКУ при загрозі або виникненні надзвичайних ситуацій техногенного і природного характеру розроблено згідно з вимогами «Кодексу цивільного захисту України» та рішенню виконавчого комітету Одеської міської ради від 12.06.2014 року № 70 «Про створення в місті Одесі ланки територіальної підсистеми єдиної державної системи цивільного захисту».

Цей план є основним документом, який визначає порядок координації діяльності ОДЕКУ, її взаємодію з органами управління, організаціями та установами районного підпорядкування, до компетенції яких віднесено функції захисту населення й територій та виконання завдань щодо ліквідації наслідків надзвичайних ситуацій (далі –НС).

План вводиться в дію наказом (розпорядженням) начальника цивільного захисту району при загрозі або виникненні на території району надзвичайних ситуацій природного та техногенного характеру.

У залежності від характеру та масштабів виниклої надзвичайної ситуації, обстановки, що прогнозується, або, яка склалася в районі стихійного лиха, план може вводиться в дію повністю або частково.

З введенням у дію Плану повністю або частково для органів управління вводиться один з таких режимів функціонування:

а) **режим повсякденної діяльності** - у разі нормальної виробничо-промислової, радіаційної, хімічної, біологічної обстановки;

б) **режим підвищеної готовності** - при істотному погіршенні виробничо-промислової, радіаційної, хімічної, біологічної (бактеріологічної), сейсмічної, гідрогеологічної й гідрометеорологічної обстановки (з одержанням прогностичної інформації щодо можливості виникнення надзвичайної ситуації).

При цьому режимі органи управління переводяться на роботу згідно з уточненим розпорядком або на цілодобову роботу; для рішення специфічних завдань можуть створюватися робочі групи;

в) **режим діяльності у надзвичайній ситуації** - при реальній загрозі виникнення надзвичайних ситуацій і реагування на них.

При цьому режимі діяльність органів управління здійснюється згідно з робочими розрахунками по цілодобовому графіку, визначається єдиний порядок роботи, типовий добовий розпорядок дня, якій щодобово уточнюється в залежності від обстановки;

г) **режим діяльності у надзвичайному стані** - запроваджується в порядку визначеному Конституцією України та законом України «Про надзвичайний стан».

Основні завдання штабу цивільного захисту (далі – ЦЗ):

а) **у режимі повсякденної діяльності:**

- здійснення спостереження й контролю за станом довкілля;
- розроблення та реалізація заходів запобігання надзвичайним ситуаціям, забезпечення безпеки й захисту населення, зменшення можливих втрат і збитків, забезпечення сталого функціонування під час надзвичайних ситуацій;

- вдосконалення підготовки щодо захисту населення і території, сил і засобів до дій у надзвичайних ситуаціях, організація навчання населення засобам захисту й діям у цих ситуаціях;

- створення й поновлення резервів фінансових та матеріальних ресурсів для ліквідації наслідків надзвичайних ситуацій;

- постійне прогнозування погіршення обстановки, яка може призвести до виникнення надзвичайної ситуації;

б) у режимі підвищеної готовності:

Здійснення заходів режиму повсякденної діяльності, крім того:

- формування оперативних груп для виявлення причин погіршення обстановки безпосередньо в районі можливого виникнення надзвичайної ситуації, вироблення пропозицій щодо її нормалізації;

- посилення спостереження і контролю за станом довкілля, прогнозування можливості виникнення надзвичайних ситуацій та їх масштабів;

- розроблення заходів щодо захисту населення й довкілля, забезпечення, стійкого функціонування підприємства;

- приведення у стан підвищеної готовності наявних сил і засобів реагування, залучення додаткових сил, уточнення планів їх дій і висування, в разі потреби, у прогнозний район розвитку надзвичайної ситуації;

- проведення заходів щодо запобігання виникненню надзвичайної ситуації;

в) у режимі надзвичайної ситуації:

- прийняття комісією з питань надзвичайних ситуацій безпосереднього керівництва функціонуванням системи захисту населення й території;

- організація захисту населення й території;

- висування оперативних груп у район надзвичайної ситуації;

- організація робіт із локалізації або ліквідації наслідків

надзвичайної ситуації, залучення необхідних сил та засобів;

- визначення межі території, на якій виникла надзвичайна ситуація;
- організація робіт щодо забезпечення стійкого функціонування закладу та першочергового життєзабезпечення постраждалого населення;
- здійснення безперервного контролю за станом довкілля в районі надзвичайної ситуації, обстановкою на аварійних об'єктах і прилеглих до них територіях;
- звітування про розвиток надзвичайних ситуацій вищим органам управління;
- оповіщення населення;

г) у режимі надзвичайного стану:

- визначення межі території, на якій виникла надзвичайна ситуація;
- організація нормального функціонування системи захисту населення або його термінової евакуації з особливо небезпечних територій;
- організація робіт щодо локалізації або ліквідації наслідків надзвичайної ситуації;
- здійснення безперервного контролю за станом довкілля в районі надзвичайного стану;
- встановлення особливого режиму в'їзду та виїзду, а також обмеження свободи пересування територією, де запроваджено надзвичайний стан;
- звітування про розвиток надзвичайних ситуацій вищим органам управління;
- оповіщення робочих, службовців та населення.

Положення, викладені у цьому плані, підлягають неухильному виконанню.

Розділ II. Висновки з оцінки техногенно-екологічної обстановки

На території району хімічно-небезпечних об'єктів на розташовано.

Рішенням комісії з питань техногенно-екологічної безпеки і надзвичайних ситуацій (далі – ТЕБ і НС) Київського району від 18.03.2016 року протокол № 2 затверджений перелік планів реагування на надзвичайні ситуації, що можуть виникнути на території району для підприємств, закладів і організацій:

надзвичайні ситуацій природного характеру:

- землетруси;
- сильні вітри, дощі, град;
- сильні зливи (підтоплення);
- снігові замети, налипання мокрого снігу, ожеледиця;

надзвичайні ситуацій техногенного характеру:

- пожежа на суб'єктах господарювання;
- аварії в системах життєзабезпечення (електромережах, газопроводах, системах водопостачання);
- аварії на транспорті з викидом сильно діючих отруйних речовин (СДОР);
- виявлення шкідливих речовин (ртуті);
- виявлення боєприпасів часів ВВВ;

надзвичайні ситуацій соціального характеру:

- виявлення (повідомлення про встановлення) вибухового пристрою;
- загроза вчинення терористичних або диверсійних актів.

Природного характеру:

а. Землетруси

Землетруси силою 6-7 балів по шкалі Ріхтера можуть привести до:

- руйнування та ушкодження аварійних та ветхих будинків старої забудови;

- виникнення тріщин на поверхні землі;
- утворення завалів та пожеж;
- повного руйнування скла вікон промислових та житлових будинків.

Невеликі та середні ушкодження можуть отримати багатопверхові цегляні, кам'яні та блочні споруди та будинки.

б. Сильний вітер (шквали, смерчі)

На території району можливі дії ураганних вітрів, які можуть привести до:

- виходу з ладу повітряних ліній електропередач та електрозв'язку;
- руйнування дахів будинків, суб'єктів господарювання та інших споруд;
- пошкодження опор електропередач, електрозв'язку, кабельних ліній, трансформаторних підстанцій;
- поваленню великої кількості дерев з обваленням їх на лінії контактної мережі міського електротранспорту та шляхи руху автотранспорту.

в. Сильний дощ (злива)

Тривалі сильні дощі (зливи) можуть викликати підвищення ґрунтових вод та підтоплення значної частини території району поверхневими водами.

Сильні дощі (зливи) можуть привести до:

- тимчасового порушення та припинення руху громадського міського автомобільного й електричного транспорту;
- затоплення, ушкодження, руйнування магістральних та внутрішньо кварталних доріг, шляхів підходу і під'їзду до суб'єктів господарювання, а також до об'єктів громадського призначення;
- затоплення системи міської зливної каналізації (зливних колекторів, водоводних лотків і каналів, дощоприймачів, водяних колодязів);
- затоплення й виводу з ладу підвалів і будинків;
- виводу з ладу каналізаційних насосних станцій, автоматичних телефонних станцій;
- погіршення якості питної води.

г. Снігові замети, налипання мокрого снігу, ожеледиця

У зимовий час на території району можуть бути снігопади, снігові намети, обмерзання та ожеледиця, налипання мокрого снігу на деревах, повітряних лініях електропередач і електрозв'язку, а також на контактних мережах електротранспорту, які можуть привести до:

- припинення електро-, водо-, газо– та теплозабезпечення закладів, житлових будинків, медичних та інших установ та організацій;
- припинення (утруднення) руху громадського, автомобільного та електричного транспорту;
- руйнування й обрив ліній електропередач, електрозв'язку, ліній контактної мережі електротранспорту;
- пошкодження опір повітряних ліній електропередач, електрозв'язку, а також ліній мережі міського електротранспорту;
- руйнування віток дерев, обвалення (обрушення) дерев на лінії контактної мережі міського електротранспорту і проїзну частину автомобільного транспорту;
- підвищення травматизму серед населення району.

Техногенного характеру

а. Пожежі на суб'єктах господарювання

Пожежі у будівлях та спорудах житлового і нежитлового призначення може привести до:

- загибелі та травмування людей;
- порушення нормальних умов життя населення та діяльності суб'єктів господарювання;
- повної або часткової зупинки діяльності окремих суб'єктів господарювання;
- значних матеріальних втрат.

б. Аварії в системах життєзабезпечення

Аварії в системах життєзабезпечення (каналізаційних, теплових, водозабезпечення, комунальних газопроводах, електромережах) можуть привести до:

- тимчасового припинення подачі електроенергії на суб'єкти господарювання, заклади, медичні та інші установи, організації;
- тимчасового припинення подачі теплоносіїв споживачам житлових, адміністративних та інших будинків;
- повного (тимчасового) припинення водопостачання на суб'єкти господарювання, заклади, медичні та інші установи, організації;
- припинення подачі газу в заклади, суб'єкти господарювання, котельні;
- загрози вибуху газу в будинках.

в. Аварії на транспорті з викидом сильно діючих отруйних речовин (СДОР)

Аварії на транспорті (на автомобільному та міському електротранспорті), в тому числі з викиданням (загрозою викидання) сильно діючих отруйних речовин (СДОР) на транспорті, може привести до:

- виникнення вибухів та пожеж на місті події;
- загибелі, отруєння та травмування людей;
- ураження персоналу транспортних засобів та населення району від викидання в атмосферу небезпечних хімічних та інших шкідливих речовин.

г. Виявлення шкідливих речовин (ртуті)

Наявність шкідливих речовин (ртуті) може привести до отруєння людей.

д. Виявлення боєприпасів часів ВВВ

Боєприпаси часів Великої Вітчизняної Війни виявляють на всій території району під час проведення земляних робіт при будівництві.

Соціального характеру

а. Виявлення (повідомлення про встановлення) вибухових пристроїв

Найбільш часто мають місце випадки анонімних повідомлень про встановлення вибухових пристроїв у навчальних закладах (особливо у період проведення екзаменів і контрольних робіт).

б. Загроза вчинення терористичних або диверсійних актів

Це загроза вчинення вибуху, застосування зброї, підпалу чи інших дій, які створюють небезпеку життю або здоров'ю людям або заподіяння значної майнової шкоди з метою порушення громадської безпеки та залякування населення.

**Розділ III. Приведення в готовність та організація роботи
органів управління у НС**

1. Порядок надходження інформації про загрозу або виникнення НС

Оповіщення про загрозу та виникнення НС техногенного, природного або соціального характеру відповідно до наказу начальника ЦЗ міста здійснюється за місцевою системою оповіщення.

Інформація про загрозу або виникнення НС може також надійти від штабу ЦЗ району.

Термін оповіщення та збору: у робочий час – 30 хвилин;

у неробочий час – 2 години.

2. Дії начальника ЦЗ з отриманням інформації (доповіді) про загрозу та виникнення НС

З отриманням інформації про загрозу або виникнення НС начальник ЦЗ:

- видає розпорядження про оголошення збору керівного складу ЦЗ;

- заслуховує начальника штабу ЦЗ (голови комісії з питань НС) про обстановку, яка склалася;

- видає розпорядження про проведення аварійно-рятувальних та інших невідкладних робіт;

- доповідає начальнику ЦЗ району (через штаб ЦЗ району) про обстановку, що склалася, прийняті рішення, вжиті заходи;

- приймає рішення на ліквідацію наслідків НС та доведення його до підлеглих;

- практично керує проведенням робіт з ліквідації наслідків НС і ходом евакуації населення в разі її проведення;

- доповідає про хід виконання заходів.

3. Дії начальника штабу ЦЗ з отриманням інформації (доповіді) про загрозу та виникнення НС

З отриманням інформації про загрозу або виникнення НС начальник штабу ЦЗ:

- вивчає обстановку на місці виникнення НС, визначає потреби у силах та засобах;

- уточнює порядок організації заходів, які необхідно провести терміново;

- інформує начальника ЦЗ об'єкту про НС;

- приймає участь в прийнятті рішення на ліквідацію наслідків НС та доведенні його до підлеглих;

- здійснює практичне керівництво проведенням робіт з ліквідації наслідків НС;

- доповідає про хід виконання заходів.

Розділ IV. Організація управління, оповіщення та зв'язку

Управління проводиться з місця постійного розташування.

Зв'язок зі штабом ЦЗ району та взаємодіючими службами ЦЗ здійснюється по діючим мережам.

Начальник ЦЗ закладу після отримання інформації про обстановку уточнює в штабі ЦЗ району питання і порядок взаємодій зі службами ЦЗ, що можуть залучатися до ліквідації наслідків НС:

- з протипожежною службою ЦЗ – про локалізацію та гасіння пожежі та поблизу його території по телефону 747-55-23, 101;

- із службою охорони публічного порядку ЦЗ – про оточення зони карантину, осередку поразки та беззаборонного пропуску автотранспорту до осередків ураження для евакуації постраждалих, про виставлення постів (пікетів) щодо регулювання потоку постраждалих (уражених) на вулицях, що розташовані поблизу об'єкту для забезпечення громадського порядку по телефону 766-89-98, 102;

- з комунально-технічною службою ЦЗ – про проведення знезаражування території, забезпечення проїзду до осередків поразки по телефону 705-90-74;

- з районною комісією з питань евакуації – про організацію евакуації по телефону 740-76-42;

- з комісією з питань ТЕБ і НС району – про пропозиції щодо прийняття рішень по ліквідації наслідків НС по телефону 740-76-21;

- з медичною службою району ЦЗ – про поповнення запасів майна, медикаментів та надання медичної допомоги постраждалим під час ліквідації наслідків НС по телефону 63-04-80, 103.

Донесення надавати:

- до штабу ЦЗ району і в комісію з питань ТЕБ і НС району по телефону 740-76-21 – кожні 2 години.

Додатки:

- аналітична довідка про можливі НС в університеті;
- календарні плани дій ЦЗ закладу по ліквідації НС (по кожній НС);
- схема оповіщення керівного складу у робочий та неробочий час.

Начальник штабу цивільного захисту ОДЕКУ

Додаток 2 Додатки до плану реагування

Затверджую

Ректор ОДЕКУ

_____ Степаненко С.М.

«___» _____ 20__ р.

Аналітична довідка про можливі НС в університеті

На території університету можливе виникнення НС як техногенного (хімічна й радіаційна обстановки, аварії на водоканалізаційних комунікаціях), так і природного характеру (землетруси силою до 4-6 балів за шкалою Ріхтера, зсуви, буревії, бурі, снігові заноси, ожеледиці та інше).

Хімічна обстановка можлива:

А) при аварії на Одеському припортовому заводі (ОПЗ) з розливом (викидом) аміаку - за північного або північно-східного вітру (ймовірність яких у холодному півріччі - 20-30 %).

Б) при розливі аміаку із судна - аміаковозу (на траверзі вул. Львівської) - за східного вітру (ймовірності якого у холодному півріччі – 10 %).

В) у випадку аварії з викидом аміаку на міськмолокозаводі (в районі Шкільного аеродрому) — при західному вітрі (імовірність якого восени, взимку і влітку – 15-20 %).

Г) в випадку аварії з викидом аміаку на пивзаводі (Чорноморка) за південно-західного вітру, імовірність якого 8-12 %).

Радіаційна обстановка можлива:

При аварії на Південно-Українській атомній електростанції (ПУАЕС) за північного вітру, імовірність якого 16-23%.

В результаті аварії на водоканалізаційних комунікаціях можливе затоплення навчального корпусу на Львівській, 15.

Надзвичайні ситуації природного характеру можливі:

- при землетрусах і ураганах. В будинках навчальних корпусів і гуртожитках можливе утворення щілин в стінах, руйнування віконних блоків, ушкодження дахів, дверей, виникнення пожеж;

- при снігових заносах і ожеледицях можливе ушкодження ліній електропередач (ЛЕП) з відключенням електропостачання в будинках навчальних корпусів і в гуртожитках.

Начальник штабу ЦЗ ОДЕКУ

№ пп	Заходи	Виконавці	Термін виконання	Термін виконання														При мит ки		
				Перша година						Час від моменту виникнення НС										
				10	20	30	40	50	60	2	4	6	8	12	16	20	24		48	
				Перша година						Астрономічний час										
7.	Призупинення роботи закладу до відновлення роботи в системі життєзабезпечення	Начальник ЦЗ	По мірі не обхідності																	
8.	Доповідь про хід ліквідації НС та завершення робіт	Начальник ЦЗ	Кожні 2 години																	

Начальник штабу ЦЗ

№ пп	Заходи	Виконавці	Термін виконання	Термін виконання														Примитки	
				Перша година						Час від моменту виникнення НС									
				10	20	30	40	50	60	2	4	6	8	12	16	20	24		48
				Перша година						Астрономічний час									
	10	20	30	40	50	60													
6.	Доведення рішення комісії з питань НС до виконавців	Секретар комісії	1 год.																
7.	Оповіщення робочих, службовців та населення про НС (при необхідності)	Штаб ЦЗ	негайно																
8.	Організація оціплення та охорони місця виявлення боєприпасів	НШ ЦЗ	з ч+10 хв.																
9.	Відключення систем життєзабезпечення (при необхідності)	НШ ЦЗ	з ч+15 хв.																
10.	Виведення робітників з небезпечної зони	НШ ЦЗ	з ч+10 хв.																
11.	Вилучення боєприпасів фахівцями для подальшого знешкодження	НШ ЦЗ	після вилучення																
12.	Доповідь про проведені заходи та вилучення боєприпасів	НШ ЦЗ	після вилучення																

Начальник штабу ЦЗ

№ пп	Заходи	Виконавці	Термін виконання	Термін виконання														При мит ки	
				Перша година						Час від моменту виникнення НС									
				10	20	30	40	50	60	2	4	6	8	12	16	20	24		48
				Перша година						Астрономічний час									
	10	20	30	40	50	60													
6.	Доведення рішення комісії з питань НС до виконавців	Секретар комісії	1 год.								⇒								
7.	Оповіщення робочих, службовців та населення про НС (при необхідності)	Штаб ЦЗ	негайно																
8.	Організація оціплення та охорони місця виявлення вибухового пристрою	НШ ЦЗ	з ч+10 хв.																
9.	Відключення систем життєзабезпечення (при необхідності)	НШ ЦЗ	з ч+15 хв.																
10.	Виведення робітників з небезпечної зони	НШ ЦЗ	з ч+10 хв.																
11.	Вилучення вибухового пристрою фахівцями для подальшого знешкодження	НШ ЦЗ	після вилу- чення																
12.	Доповідь про проведені заходи та вилучення боєприпасів	НШ ЦЗ	після вилу- чення																

Начальник штабу ЦЗ

№ пп	Заходи	Виконавці	Термін виконання	Термін виконання														Примитки	
				Перша година						Час від моменту виникнення НС									
				10	20	30	40	50	60	2	4	6	8	12	16	20	24		48
				Перша година						Астрономічний час									
	10	20	30	40	50	60													
7.	Відключення систем життєзабезпечення (при необхідності)	Начальник ЦЗ	15 хв.				==>												
8.	Забезпечення роботи системи ливневої каналізації	Штаб ЦЗ	з ч+1 год.														==>		
9.	Організація відкачки дощової води з підвалів будинків та споруд (при необхідності)	Штаб ЦЗ	з ч+1 год.														==>		
10.	Організація роботи по ліквідації наслідків стихійного лиха	Штаб ЦЗ	з ч+6 год.														==>		
11.	Доповідь про хід ліквідації НС та завершення робіт	Начальник ЦЗ	Кожні 2 години														==>		

Начальник штабу ЦЗ

ЗАТВЕРДЖУЮ
 Начальник ЦЗ, ректор ОДЕКУ
 _____ Степаненко С.М.
 « ___ » _____ 20__ року

**Календарний план
 реагування на надзвичайну ситуацію
 При землетрусі**

№ пп	Заходи	Виконавці	Термін виконання	Термін виконання														При- міт-ки	
				Перша година						Час від моменту виникнення НС									
				10	20	30	40	50	60	2	4	6	8	12	16	20	24		48
				Перша година						Астрономічний час									
				10	20	30	40	50	60										
1.	Доповідь начальнику ЦЗ району	Начальник ЦЗ	2 хв.	→															
2..	Оповіщення та збір комісії з питань НС (при необхідності)	Секретар комісії	р/час 30 хв.	⇒															
			нр/ч. 90 хв.	⇒															
3.	Уточнення обстановки, що складається, визначення її впливу на безпеку населення	Робоча група комісії з питань НС	р/час 30 хв.				⇒												
			нр/ч. 90 хв.																
4.	Проведення засідання комісії з питань НС і прийняття рішення по ліквідації наслідків НС (при необхідності)	Голова комісії з питань НС	1-2 год.																
5..	Постановка завдань і відправка робочої групи в небезпечні місця	Робоча група комісії з питань НС	10 хв.				⇒												

№ пп	Заходи	Виконавці	Термін виконання	Термін виконання														При мит ки	
				Перша година						Час від моменту виникнення НС									
				10	20	30	40	50	60	2	4	6	8	12	16	20	24		48
				Перша година						Астрономічний час									
6.	Доведення рішення комісії з питань НС до виконавців	Секретар комісії	1 год.									⇒							
7.	Оповіщення робочих, службовців та населення про НС (при необхідності)	Штаб ЦЗ	негайно																
8.	Визначення споруд та інших об'єктів, що зруйновані або пошкоджені	НШ ЦЗ	з ч+30 хв.																
9.	Відключення систем життєзабезпечення (при необхідності)	НШ ЦЗ	з ч+15 хв.																
10.	Розборка завалів і витяг загиблих і поранених	НШ ЦЗ	з ч+6 год.																
11.	Надання першої медичної допомоги населенню	НШ ЦЗ	з ч+30 хв.																
12.	Організація впізнання, обліку, реєстрації та поховання загиблого населення	НШ ЦЗ	з ч+6 год.																
13.	Доповідь про хід ліквідації НС та завершення робіт	Начальник ЦЗ	Кожні 2 години																

Начальник штабу ЦЗ

ЗАТВЕРДЖУЮ
 Начальник ЦЗ, ректор ОДЕКУ
 _____ Степаненко С.М.
 « ___ » _____ 20__ року

**Календарний план
 реагування на надзвичайну ситуацію
 Пожежа на суб'єкті господарювання**

№ пп	Заходи	Виконавці	Термін виконання	Термін виконання														При- міт-ки	
				Перша година						Час від моменту виникнення НС									
				10	20	30	40	50	60	2	4	6	8	12	16	20	24		48
				Перша година						Астрономічний час									
	10	20	30	40	50	60													
1.	Доповідь черговому РВ ГУ ДСНС	Начальник ЦЗ	2 хв.	▶															
2.	Доповідь начальнику ЦЗ району	Начальник ЦЗ	2 хв.	▶															
3.	Евакуація (вивід) робітників з небезпечних зон (при необхідності)	НШ ЦЗ	негайно.																
4.	Відключення електричних та газових мереж	НШ ЦЗ	негайно																
5.	Надання медичної допомоги постраждалим на місці пожежі	Бригади швидкої медичної допомоги	постійно																
6.	Локалізація та ліквідація осередку пожежі	Чергові сили СДПЧ -6	з моменту прибуття																
7.	Доповідь про хід ліквідації НС та ліквідацію пожежі	Начальник ЦЗ	Кожні 2 години																

Начальник штабу ЦЗ

№ пп	Заходи	Виконавці	Термін виконання	Термін виконання														При мит ки	
				Перша година						Час від моменту виникнення НС									
				10	20	30	40	50	60	2	4	6	8	12	16	20	24		48
				Перша година						Астрономічний час									
	10	20	30	40	50	60													
8.	Доведення рішення комісії з питань НС до виконавців	Секретар комісії	1 год.																
9.	Організація оціплення та охорони місця аварії	НШ ЦЗ	з ч+10 хв.																
10.	Виведення робітників з небезпечної зони	НШ ЦЗ	з ч+10 хв.																
11.	Доповідь про проведені заходи та вилучення шкідливої речовини	НШ ЦЗ	після вилу- чення																

Начальник штабу ЦЗ

№ пп	Заходи	Виконавці	Термін виконання	Термін виконання														При мит ки	
				Перша година						Час від моменту виникнення НС									
				10	20	30	40	50	60	2	4	6	8	12	16	20	24		48
				Перша година						Астрономічний час									
7.	Відключення систем життє-забезпечення (при необхідності)	Начальник ЦЗ	15 хв.																
8.	Забезпечення роботи системи ливневої каналізації	Штаб ЦЗ	з ч+1 год.																
9.	Організація відкачки дощової води з підвалів будинків та споруд (при необхідності)	Штаб ЦЗ	з ч+1 год.																
10.	Доповідь про хід ліквідації НС та завершення робіт	Начальник ЦЗ	Кожні 2 години																

Начальник штабу ЦЗ

№ пп	Заходи	Виконавці	Термін виконання	Термін виконання														При мит ки	
				Перша година						Час від моменту виникнення НС									
				10	20	30	40	50	60	2	4	6	8	12	16	20	24		48
				Перша година						Астрономічний час									
7.	Залучення снігоочищувальної техніки і механізмів (відповідно до договорів)	Штаб ЦЗ	ч+2 год.																
8.	Організація очищення та посипки піском вулиць, спусків, підйомів, пішохідних тротуарів	Штаб ЦЗ	постійно																
9.	Проведення очищення території від повалених дерев і гілок	Штаб ЦЗ	постійно																
10.	Забезпечення своєчасного вивезення снігу	Штаб ЦЗ	з ч+6 год.																
11.	Організація роботи по ліквідації наслідків стихійного лиха (обрив ліній електропередач і електрозв'язку, падіння дерев та інші)	Штаб ЦЗ	з ч+6 год.																
12.	Доповідь про хід ліквідації НС та завершення робіт	Начальник ЦЗ	Кожні 2 години																

Начальник штабу ЦЗ

№ пп	Заходи	Виконавці	Термін виконання	Термін виконання														При мит ки	
				Перша година						Час від моменту виникнення НС									
				10	20	30	40	50	60	2	4	6	8	12	16	20	24		48
				Перша година						Астрономічний час									
	10	20	30	40	50	60													
6.	Доведення рішення комісії з питань НС до виконавців	Секретар комісії	1 год.								⇒								
7.	Оповіщення робочих, службовців та населення про НС (при необхідності)	Штаб ЦЗ	негайно																
8.	Організація оціплення та охорони місця виявлення вибухового пристрою	НШ ЦЗ	з ч+10 хв.																
9.	Відключення систем життєзабезпечення (при необхідності)	НШ ЦЗ	з ч+15 хв.								⇒								
10.	Виведення робітників з небезпечної зони	НШ ЦЗ	з ч+10 хв.								⇒								
11.	Обстеження території та вилучення вибухового пристрою фахівцями для подальшого знешкодження	НШ ЦЗ	після вилу- чення																
12.	Доповідь про проведені заходи та підсумки обстеження або вилучення вибухового пристрою	НШ ЦЗ	після вилу- чення																

Начальник штабу ЦЗ

№ пп	Заходи	Виконавці	Термін виконання	Термін виконання														При мит ки	
				Перша година						Час від моменту виникнення НС									
				10	20	30	40	50	60	2	4	6	8	12	16	20	24		48
				Перша година						Астрономічний час									
	10	20	30	40	50	60													
6.	Доведення рішення комісії з питань НС до виконавців	Секретар комісії	1 год.																
7.	Оповіщення робочих, службовців та населення про НС (при необхідності)	Штаб ЦЗ	негайно																
8.	Організація оціплення та охорони місця виявлення шкідливої речовини (ртуті)	НШ ЦЗ	з ч+10 хв.																
9.	Відключення систем життєзабезпечення (при необхідності)	НШ ЦЗ	з ч+15 хв.																
10.	Виведення робітників з небезпечної зони	НШ ЦЗ	з ч+10 хв.																
11.	Вилучення шкідливої речовини фахівцями для подальшого знешкодження	НШ ЦЗ	після вилу- чення																
12.	Доповідь про проведені заходи та вилучення шкідливої речовини	НШ ЦЗ	після вилу- чення																

Начальник штабу ЦЗ

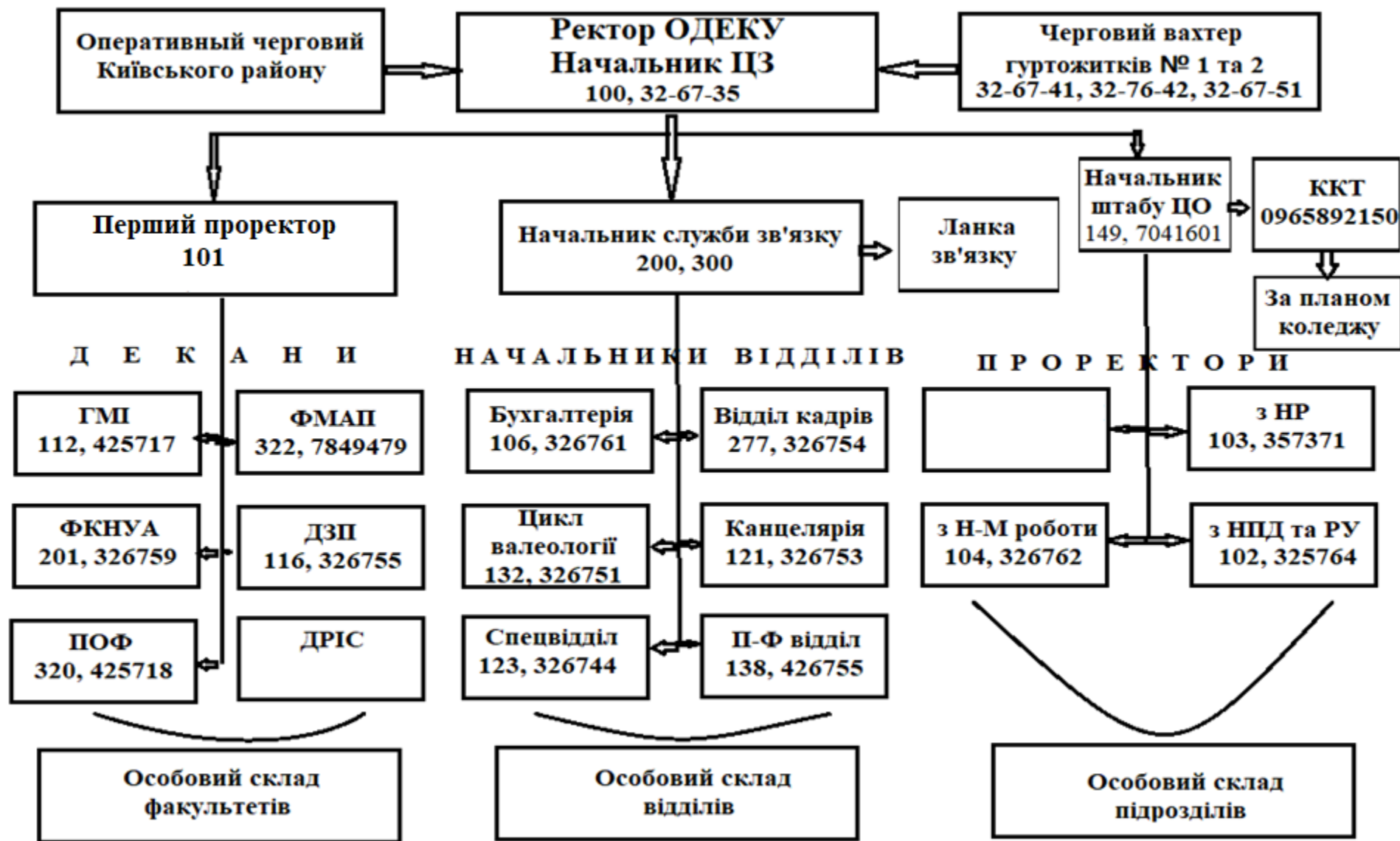
ЗАТВЕРДЖУЮ

Начальник ЦЗ, ректор ОДЕКУ

_____ Степаненко С.М.

« ____ » _____ 20__ року

**Схема
оповіщення при реагуванні про загрозу та/або виникнення надзвичайної
ситуації**



Начальник штабу ЦЗ

ЗАТВЕРДЖУЮ

Начальник ЦЗ, ректор ОДЕКУ

_____ Степаненко С.М.

« ___ » _____ 20__ року

СХЕМА

організації управління зв'язку, оповіщення і взаємодії органів управління та структурних підрозділів ОДЕКУ при НС

Для управління університетом в особливий період створюються пункти управління (ПУ):

- у постійному місці дислокації – у кабінеті ректора за строком готовності “Ч”+1 год, після введення відповідного ступеня готовності;
- у заміській зоні – у будинку сільради зі строком готовності “Ч”+2 год з моменту прибуття оперативної групи.

Оперативна група перевіряється до готовності та виходить у строк “Ч”+3 год після введення готовності до евакуації.

Склад ПУ університету:

Ректор, проректори, начальник спецвідділу, начальник штабу ЦЗ, командир ланки зв'язку, голова профкому.

До прибуття керівництва університету в заміську зону оперативна група з ЗПУ встановлює зв'язок із місцевими органами влади та заміськими ПУ

Міністерства освіти та повинна бути готова до управління університетом випадку виходу зі строю керівництва та штаба ЦО університету, забезпечити прийом та розміщення евакуйованих.

Зв'язок на маршрутах евакуації організується через встановлення постів.

З ПУ зв'язок здійснюється:

а) у пункті постійної дислокації:

- з Міністерством освіти через міжміську телефонну станцію за тел.20-25-74 (2-й відділ);

- з ПУ адміністрації Київського району м. Одеси за тел. 66-40-50;

б) у заміській зоні:

- з Міністерством освіти по лінії основного, запасного ПУ та дублера через відділення зв'язку, тел. 07 Полтава, 238, письмове також: Полтава, 238, а/с 524;

- з дублером МО: Полтава, 238, м. Зеньків, Полтавської обл.
Телефони Міністерства освіти:

- Міністра – прямий – 37, АТС – 99-2-58;

- Зам. міністра – прямий – 38, АТС – 99-1-19;

- Відповід. черговий – прямий – 36, АТС – 99-1-91;

- 2-й відділ АТС – 99-1-01;

Телефон району евакуації ОДЕКУ в с. Ярове Тарутинського району: 74-514; 74-551;

Адреса: 272710 с. Ярове Тарутинського району Одеської області.

Оповіщення керівного складу, співробітників та студентів про введення встановлених ступенів готовності у робочій час здійснюється :

- керівного складу – через виклик на ПУ за допомогою місцевого внутрішнього телефонного зв'язку , черговими, посильними.

Час оповіщення – до 1 год 30 хв.

Оповіщення у неробочій час: виконувати у три черг:

- 1-а черга – керівний склад;
- 2-а черга - керівники структурних підрозділів;
- 3-я черга – усі інші співробітники та студенти.

Для оповіщення використовуються домашні телефони та посильні.

Час оповіщення – 2 год 30 хв.

Оповіщення у замській зоні: виконувати через службу чергових з використанням всіх наявних засобів зв'язку та посильними.

Начальник штабу ЦЗ