

МІНІСТЕРСТВО ОСВІТИ І НАУКИ УКРАЇНИ
ОДЕСЬКИЙ ДЕРЖАВНИЙ ЕКОЛОГІЧНИЙ УНІВЕРСИТЕТ
Кафедра економіки природокористування

„Затверджено”
Проректор з навчально-методичної роботи
_____ В.М. Хохлов
“ ” _____ 2019 р.

РОБОЧА ПРОГРАМА НАВЧАЛЬНОЇ ДИСЦИПЛІНИ

ЕКОНОМІКА ФІРМИ

спеціальність 242 «Туризм»
спеціалізація «Сталий туризм»
факультет природоохоронний

2019-2020 навчальний рік

Робоча програма дисципліни Економіка фірми для студентів за спеціальністю 242 «Туризм»

Розробники:

Демяненко Світлана Георгіївна, к.е.н., доцент кафедри економіки природокористування,

Робоча програма затверджена на засіданні кафедри

Економіки природокористування

Протокол № ____ від „__” ____ 20__ року

Завідувач кафедри _____ (Губанова О.Р.)

Затверджено

на засіданні методичної комісії природоохоронного факультету ОДЕКУ

_____ (Чугай А.В.)

„__” ____ 20__ року

Перелік скорочень

ЗМ-Л1 – лекційний змістовний модуль № 1
ЗМ-Л2 – лекційний змістовний модуль № 2
ЗМ-П1 – практичний змістовний модуль № 1
ЗМ-П2 – практичний змістовний модуль № 2
ЗМ-П3 – практичний змістовний модуль № 3
ЗМ-ІЗ – змістовний модуль індивідуального завдання
ПЛЗ – підготовка до лекційних занять
ПУОП – підготовка до усного опитування під час практичних занять
УО – усне опитування під час лекційних та практичних занять
ПКР – підготовка до контрольної роботи
КР – тестова контрольна робота
ВЛМ – вивчення тем лекційного модуля
ВКП – виконання курсового проекту
КП – курсовий проект
ПІ – підготовка до іспиту
СРС – самостійна робота студентів
НДРС – науково-дослідна робота студентів

Опис навчальної дисципліни «Економіка фірми»

Найменування показників	Спеціальність, рівень вищої освіти	Характеристика навчальної дисципліни	
		денна форма навчання	заочна форма навчання
Кількість кредитів ECTS: 6	Спеціальність: 242 «Туризм»	Обов'язкова	
Змістовних модулів: 5 + 1 лекційних: 2 практичних: 3 + 1	Спеціалізація «Сталий туризм»	Рік підготовки	
		2-й	2-3
		Семестр	
		2-й	2-2
		Лекційні заняття	
		30 год.	2,2
		Практичні заняття	
		30 год.	4
		Лабораторні	
		-	-
		Самостійна робота (в т.ч. індив.)	
		120 год.	56...114
		Індивідуальне завдання	
		30 год.	30+40
		Вид контролю	
		Іспит	Іспит
Індивідуальне завдання: Денна форма – виконання курсового проекту (КП) Заочна форма – міжсесійна к.р., КП Загальна кількість годин: 180	Рівень вищої освіти: Бакалавр		

Співвідношення кількості годин аудиторних занять до самостійної роботи становить:

Для денної форми навчання – 33 % до 67%

Для заочної форми навчання -4 % до 96 %

Мета та завдання навчальної дисципліни

Дисципліна «Економіка фірми» належить до циклу професійно-орієнтованої підготовки бакалаврів зі спеціальності 242 «Туризм».

Метою вивчення дисципліни «Економіка фірми» є формування здатностей самостійно мислити, приймати управлінські рішення, виконувати комплексні економічні розрахунки для ефективного здійснення господарської діяльності на рівні фірми.

Загальний обсяг навчального часу, що випадає на вивчення дисципліни «Економіка фірми», дорівнює 180 годинам (30 - лекції, 30 - практичні заняття, 120 - самостійна робота студентів; 6 кредитів ECTS + 1 наук).

В структурно-логічній схемі освітньо-професійної програми підготовки бакалаврів зі спеціальності 242 «Туризм» вивчення дисципліни «Економіка фірми» базується на знаннях, отриманих з курсу «Економічна теорія», «Економіка туристичного ринку», передусе засвоєнню дисциплін «Менеджмент та маркетинг туризму», «Ціноутворення у туристичній галузі».

Методичним забезпеченням курсу є лекції з дисципліни «Економіка фірми», підручники та навчальні посібники, монографії, статті у фахових виданнях, Інтернет-ресурси, нормативно-законодавчі акти, що регулюють відносини в сфері господарської діяльності.

Базові складові дисципліни:

- вивчення системи взаємозв'язаних (взаємообумовлених та взаємозалежних) факторів реалізації туристичних послуг;
- дослідження принципів, методів і показників, що забезпечують адекватну вартісну оцінку витрат і результатів діяльності фірми;
- дослідження аналітичного апарату та організаційної основи, які гарантують пошук і здійснення найбільш ефективних напрямків виробництва та реалізації продукції, а також стратегічного розвитку фірми;
- аналіз мотиваційного інструментарію, потрібного для визначення цілей і засобів досягнення ефективного господарювання фірмою.

У результаті вивчення дисципліни студент отримує наступні знання та вміння:

знання:

- основних термінів та понять, що формують понятійний апарат навчальної дисципліни, методи оцінки показників господарської діяльності.
- системи факторів функціонування та розвитку фірми;
- закономірностей здійснення виробничих процесів;
- особливостей реалізації економічних відносин;
- методів оцінки витрат і результатів господарської діяльності;
- способів мотиваційного впливу, які забезпечують ефективне господарювання.
- основи функціонування окремих складових виробничо - господарського механізму підприємства.

вміння:

- здійснювати розрахунки витрат туристичної фірми, собівартості продукції та послуг, рівня рентабельності та ефективності капіталовкладень;
 - визначати ціну виробленої продукції та послуг;
 - організувати ефективне використання матеріальних, трудових, фінансових, інвестиційних та інформаційних ресурсів фірми;
 - оцінювати результати діяльності фірми за фінансово-економічними показниками;
 - обґрунтовувати способи реалізації мотиваційного впливу на персонал фірми.
 - аналізувати виробничу діяльність та зовнішнє середовища функціонуючого підприємства, сутність та наслідки мікроекономічних процесів, поведінки окремих господарюючих суб'єктів, їх інноваційної спрямованості
- володіти понятійним апаратом, користуватися методичним інструментарієм для здійснення необхідних розрахунків.

компетенції:

- Здатність визначити наявність проблеми, аналізувати та вирішувати її, обґрунтовувати управлінські рішення та забезпечувати їх правомочність.
- Здатність збирати та аналізувати дані, необхідні для розрахунку економічних і соціально-економічних показників, що характеризують діяльність суб'єктів господарювання

Схема навчальної дисципліни

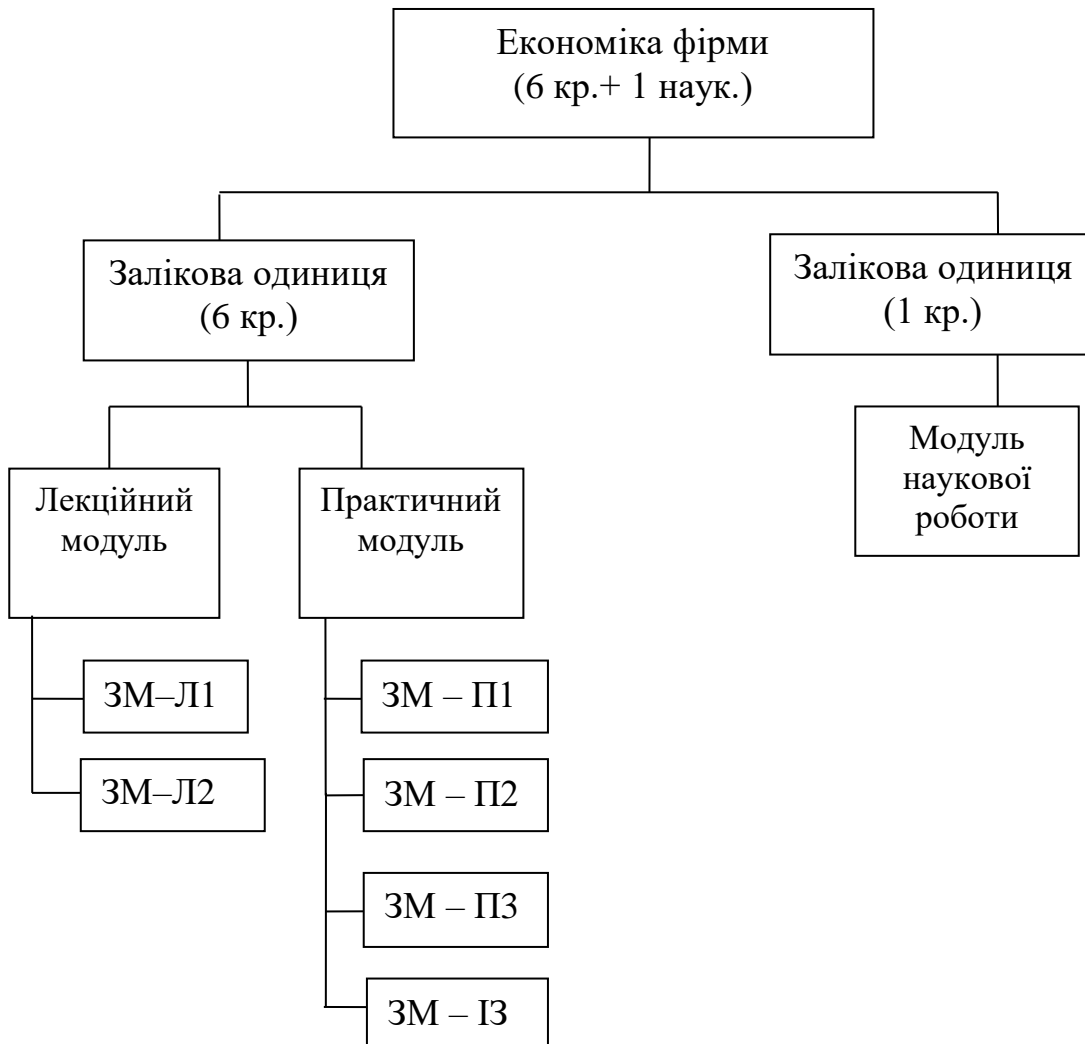
Дисципліна містить навчальний курс загальним обсягом 180 годин, індивідуальне завдання (КП) включено до практичного модуля.

ВСТУП ТА СТРУКТУРА НАВЧАЛЬНОЇ ДИСЦИПЛІНИ

«Економіка фірми» належить до вибіркових дисциплін.

Структура дисципліни побудована згідно із затвердженим навчальним планом.

Загальна структура навчальної дисципліни (навчальний курс складає 180 годин)



Види контролю поточних та залишкових знань по окремих модулях дисципліни:
 лекційний – усне опитування (УО), тестові контрольні роботи (КР).
 практичний – усне опитування (УО), контрольні роботи (КР).

ПРОГРАМА ЛЕКЦІЙНИХ МОДУЛІВ

Змістовні модулі	Розділи програми (назва)	Назви тем	Денна форма				Заочна форма				
			Кількість аудиторних годин	Кількість годин СРС	Форми завдань на СРС	Форми поточного контролю СРС	Кількість аудиторних годин	Кількість годин СРС	Форми завдань на СРС	Форми поточного контролю СРС	
1	2	3	4	5	6	7	8	9	10	11	
ЗМ-Л1	Економіка фірми в сучасних умовах	1. Фірма у сучасній системі господарювання	3	3	ПЛЗ	УО	1	5	ВЛМ		
		2. Ресурсне забезпечення діяльності фірми	5	5	ПЛЗ	УО	1	5			
		3. Результати та ефективність виробництва	4	4	ПЛЗ	УО					
					5	ПКР	КР1				
Контроль знань (УО, КР) Разом			12	17			2	10			
1	2	3	4	5	6	7	8	9	10	11	
ЗМ-Л2	Економіка фірми в туризмі	1. Сутність підприємницької діяльності в туризмі	3	2	ПЛЗ	УО	1	5	ВЛМ		
		2. Структура витрат та формування доходу туристичного підприємства	5	4	ПЛЗ	УО					
		3. Формування та розподіл прибутку туристичного підприємства	2	2							
		4. Джерела фінансування та грошові потоки суб'єктів туристичного бізнесу	2	2							
		5. Ресурси туристичної фірми: основні та оборотні фонди, трудові ресурси	6	4				1	5	ВЛМ	
				5	ПКР	КР2					
Контроль знань (УО, КР) Разом			18	19			2	10			
								30	ВМКР	МКР	
Підготовка до іспиту				20	ПІ	І		20	ПІ	Ш	
Разом:			30	56			4	70			

У результаті вивчення лекційних модулів студенти повинні надбати знання:

ЗМ-Л1

Функції та мета діяльності фірми. Організаційно-правові форми підприємства. Принципи та механізм реалізації підприємницької діяльності. Організаційна та виробнича структура фірми. Сутність організації управління фірмою. Цілі, завдання, функції управління фірмою. Структура персоналу фірми. Витрати на персонал та їх ефективність. Поняття, склад і структура основних виробничих фондів. Оцінювання та амортизація основних фондів. Показники та основні шляхи поліпшення використання основних фондів. Склад і структура оборотних фондів. Нормування витрат матеріальних ресурсів. Оцінювання та основні напрями поліпшення використання оборотних фондів. Поняття, склад та джерела формування оборотних коштів. Нормування оборотних коштів. Показники та основні шляхи ефективного використання оборотних коштів. Оцінка вартості та амортизація нематеріальних активів фірми. Поняття, склад і структура інвестицій. Оцінка ефективності виробничих і фінансових інвестицій. Загальна характеристика продукції (послуг). Якість і конкурентоспроможність продукції (послуг). Стандартизація та сертифікація продукції (послуг). Продуктивність праці персоналу. Сучасна політика оплати праці. Форми та системи оплати праці. Характеристика витрат на виробництво продукції. Собівартість продукції. Формування та використання прибутку фірми. Оцінка фінансово-економічного стану фірми. Чинники зростання ефективності діяльності фірми.

Змістовний модуль забезпечений:

Економіка підприємства: Навч. посіб. / За ред. А.В. Шегди. – К.: Знання, 2005. – 431с.; Економіка підприємства: навч. посіб. / Под общ. ред. д.э.н., проф. Л.Г.Мельника. – Сумы: ИТД «Университетская книга», 2002. – 632с.; Бойчук І.М., Харів П.С., Хопчан М.І., Піча Ю.В. Економіка підприємства: навч. посіб. - К.: „Каравела”; Львів: „Новий світ-2000”, 2001. – 298с.

ЗМ-Л2

Сутність підприємницької діяльності в туризмі. Зовнішнє та внутрішнє середовище туристичного підприємства. Формування доходу туристичної фірми. Структура витрат туристичної фірми. Принципи розрахунку собівартості туру. Формування та розподіл прибутку туристичних фірм. Джерела фінансування суб'єктів туристичного бізнесу. Основні й оборотні фонди туристичного підприємства. Трудові ресурси туристичного підприємства. Мотивація та оплата праці працівників туристичного підприємства. Грошові потоки туристичного бізнесу.

Змістовний модуль забезпечений:

Мальська М.П. Економіка туризму: теорія та практика: підручник / М. П. Мальська, М.Й. Рутинський, С.В. Білоус, Н.Л. Мандюк – К.: «Центр учбової літератури», 2014. – 544 с. Економіка підприємства: Навч. посіб. / За ред. А.В. Шегди. – К.: Знання, 2005. – 431с.; Економіка підприємства: навч. посіб. / Под общ. ред. д.э.н., проф. Л.Г.Мельника. – Сумы: ИТД «Университетская книга», 2002. – 632с.; Бойчук І.М., Харів П.С., Хопчан М.І., Піча Ю.В.

ПРОГРАМА ПРАКТИЧНИХ МОДУЛІВ

Змістовні модулі	Теми	Денна форма				Заочна форма			
		Кількість аудиторних годин	Кількість годин СРС	Форми завдань на СРС	Форми поточного контролю СРС	Кількість аудиторних годин	Кількість годин СРС	Форми завдань на СРС	Форми поточного контролю СРС
1	2	3	4	5	6	7	8	9	10
ЗМ-П1	1. Теорія фірми і основи підприємництва	4	2	ПУОП	УО	1	8	ПУО	
	2. Регулювання, прогнозування та планування діяльності фірми.	4	3	ПУОП	УО		8	ПУО	
			5	ПКР	КР1			ПУО	
Контроль знань (УО, КР) Разом:		8	10			1	16		
ЗМ-П2	1. Ресурси фірми (персонал фірми, основні фонди та оборотні засоби підприємства, нематеріальні активи та ресурси).	4	2	ПУОП	УО	1	8	ПУО	
	2. Витрати на виробництво. Собівартість продукції (послуг).	4	2	ПУОП	УО		8	ПУО	
			5	ПКР	КР2			ПУО	
Контроль знань (УО, КР) Разом:		8	9			1	16		
ЗМ-П3	1. Продуктивність праці, показники та методи її вимірювання. Оплата праці.	4	3	ПУОП	УО	1	8	ПУО	
	2. Ціни на продукцію (послуги) фірми: встановлення і регулювання.	4	3	ПУОП	УО		8	ПУО	
	3. Фінансово-економічні результати і ефективність діяльності фірми.	6	4	ПУОП	УО	1	9	ПУО	
			5	ПКР	КР3		5	ПКР	АКР
Контроль знань (УО, КР) Разом:		14	15			2	30		
ЗМ-ІЗ: Курсовий проект			30	ВКП	КП		40	ВКП	КП
Всього:		30	64			4	102		

У результаті вивчення практичних модулів студенти повинні надбати уміння:

ЗМ-П1

Методологічні основи обґрунтування цілей діяльності фірми. Формування організаційної структури управління фірмою. Визначення вартісних показників виробничої програми. Складання бізнес-плану фірми.

Змістовний модуль забезпечений:

Економіка підприємства: Навч. посіб. / За ред. А.В. Шегди. – К.: Знання, 2005. – 431с.;
 Экономика предприятия: учеб. пособ./ Под общ. ред. д.э.н., проф. Л.Г.Мельника. – Сумы: ИТД «Университетская книга», 2002. – 632с.; Бойчук І.М., Харів П.С., Хопчан М.І., Піча Ю.В. Економіка підприємства: навч. посіб. - К.: „Каравела”; Львів: „Новий світ-2000”, 2001. – 298с.

ЗМ-П2

Методи оцінки основних виробничих фондів. Методичні підходи до обчислення амортизації основних виробничих фондів. Показники використання основних виробничих фондів. Показники використання матеріальних ресурсів. Нормування оборотних коштів фірми. Обчислення собівартості продукції (послуг). Складання кошторису виробництва. Методи ціноутворення продукції (послуг).

Змістовний модуль забезпечений:

Економіка підприємства: Навч. посіб. / За ред. А.В. Шегди. – К.: Знання, 2005. – 431с.;
 Экономика предприятия: учеб. пособ./ Под общ. ред. д.э.н., проф. Л.Г.Мельника. – Сумы: ИТД «Университетская книга», 2002. – 632с.; Бойчук І.М., Харів П.С., Хопчан М.І., Піча Ю.В. Економіка підприємства: навч. посіб. - К.: „Каравела”; Львів: „Новий світ-2000”, 2001. – 298с.

ЗМ-П3

Показники і методи вимірювання продуктивності праці. Нормування витрат праці. Методи нарахування заробітної плати. Формування фонду заробітної плати на фірмі. Формування й використання прибутку. Оцінка фінансово-економічного стану фірми. Методики визначення ефективності діяльності фірми.

Змістовний модуль забезпечений:

Економіка підприємства: Навч. посіб. / За ред. А.В. Шегди. – К.: Знання, 2005. – 431с.;
 Экономика предприятия: учеб. пособ./ Под общ. ред. д.э.н., проф. Л.Г.Мельника. – Сумы: ИТД «Университетская книга», 2002. – 632с.; Бойчук І.М., Харів П.С., Хопчан М.І., Піча Ю.В. Економіка підприємства: навч. посіб. - К.: „Каравела”; Львів: „Новий світ-2000”, 2001. – 298с.

ПРОГРАМА МОДУЛЯ НАУКОВОЇ РОБОТИ

Науково-дослідна робота студентів (НДРС) з дисципліни оцінюється як окремий модуль. Цей модуль складається з наступних елементів НДРС: публікацій, участі в олімпіадах, участі у конкурсах наукових робіт, роботі наукових гуртків та семінарів.

Обсяг і якість НДР студента оцінюється в залежності від кількості елементів НДРС та успішності їх виконання за таблицями, що наведені нижче.

Оцінювання 1 рівня науково-дослідної роботи студента

Елементи НДРС	Кількість кредитів			
	1	2	3	Заохочення
Всеукраїнська олімпіада, 1 етап	1,0	0,5	0,25	
Конкурс наукових робіт, 1 етап	1,0	0,5	0,25	
Конференції, семінари, виставки, експедиції, гуртки, семінари	0,25			

Примітка: 1,2,3 –місця переможців конкурсів

Оцінювання 2 рівня науково-дослідної роботи студента

Елементи НДР	Кількість кредитів			
	1	2	3	заохочення
Всеукраїнська олімпіада, 2 етап	1,5	1,25	1,0	0,5
Конкурс наукових робіт, 2 етап	1,5	1,25	1,0	0,5
Конференції, семінари	0,5			
Публікації*	2,0	1,0	0,5	
Гранти тощо**	2,0	1,0	0,5	

*Оцінюється рівень публікації: 1 – стаття у провідному зарубіжному фаховому виданні; 2 – стаття у фаховому виданні; 3 – інші публікації, винаходи і ін.

**Оцінюється статус гранту: 1 – міжнародний, 2 – всеукраїнський; 3 – регіональний, міжвузівський, університетський (у т.ч. іменні стипендії).

ОРГАНІЗАЦІЯ САМОСТІЙНОЇ РОБОТИ СТУДЕНТІВ

Змістовні модулі	Денна форма				Заочна форма			
	Завдання на СРС	Кількість годин СРС	Форми поточного контролю СРС	Строк проведення (тиждень)	Завдання на СРС	Кількість годин СРС	Форми поточного контролю СРС	Строк проведення (тиждень)
ЗМ-Л1	ПЛЗ	12	УО	1-7				
	ПКР	5	КР	6				
	ВЛМ				ВЛМ	10	ВЛМ	сесія
ЗМ-Л2	ПЛЗ	14	УО	8-15				
	ПКР	5	КР	14				
	ВЛМ				ВЛМ	10	ВЛМ	сесія
					ПМКР	30	МКР	м/сесія
ЗМ-П1	ПУОП	10	УО	1-5		15		
	ПКР	5	КР	4				
ЗМ-П2	ПУОП	15	УО	6-10		15		
	ПКР	5	КР	9				
ЗМ-П3	ПУОП	15	УО	11-15		25		
	ПКР	5	КР	14		5	АКР	сесія
ЗМ-І3	ВКП	30	КП	5-15	ВКП	40	КП	сесія
	ПІ	20	І	16-17		20	І	сесія
Разом:		120				170		

ІНДИВІДУАЛЬНЕ ЗАВДАННЯ

Індивідуальне завдання з дисципліни «Економіка фірми» передбачає виконання курсового проекту згідно завдань, що наведені у відповідних методичних вказівках.

Курсовий проект подається у вигляді друкованого текстового документу. Перевірка та захист курсового проекту відбувається згідно графіка контролюючих заходів, який складається кафедрою економіки природокористування до початку навчального семестру. Курсовий проект складається з теоретичної частини та розрахункової частини за обраною темою.

ПЕРЕЛІК ТЕМ ДЛЯ КУРСОВОГО ПРОЕКТУ

Підприємництво на туристичному ринку
 Особливості функціонування підприємств туристської діяльності та готельного обслуговування;
 Сутність та нормативна база туризму
 Особливості підприємницької діяльності туристичних послуг.
 Послуги туризму, їх специфіка (комплексність).
 Фактори розвитку туристичних послуг.
 Розробка туристичного продукту.
 Місце реалізації туристичного продукту (послуг) в економіці суб'єктів туристичного бізнесу.
 Методи планування продажу туристичного продукту й окремих послуг.
 Виробнича програма туроператора та етапи її розробки.
 Виробнича потужність туристичного підприємства.
 Експлуатаційна програма підприємств готельного типу.
 Конкурентоспроможність туристичних послуг.
 Стандартизація туристичної діяльності.
 Ліцензування, сертифікація туристичних послуг.
 Місце готельного господарства в обслуговуванні туристів.
 Поняття, природа, особливості послуг туризму.
 Специфіка властивостей послуг туризму.
 Поняття та структура комплексності туристичних послуг.
 Фактори, що впливають на розвиток туризму.
 Поняття та створення тур продукту.
 Структура туру та характеристика його елементів.
 Функції туристичного ринку та просування туристичних послуг до споживачів.
 Класифікація туристичних ринків, класифікація і характеристика планів реалізації туристичного продукту.
 Сутність і структура витрат на формування та реалізацію туристичного продукту.
 Калькуляція собівартості і цін на туристичний продукт.
 Облік витрат за статтями калькуляції в туризмі та готелях.
 Управління собівартістю послуг в підприємствах туристичної індустрії. Методи обліку витрат на виробництво туристичних та готельного продукту.
 Сутність і роль доходу підприємств туристичного бізнесу.

ОРГАНІЗАЦІЯ ПОТОЧНОГО, СЕМЕСТРОВОГО ТА ПІДСУМКОВОГО КОНТРОЛЮ РІВНЯ ЗНАНЬ СТУДЕНТІВ

Поточна та підсумкова оцінка рівня знань студентів здійснюється за модульною накопичувальною системою.

Поточний модульний контроль з дисципліни «Економіка фірми» передбачений за лекційними змістовними модулями програми ЗМ-Л1, ЗМ-Л2, одним модулем

індивідуального завдання ЗМ-ІЗ та практичними змістовними модулями програми ЗМ-П1, ЗМ-П2, ЗМ-П3.

Методично модульний контроль з *лекційного модуля* проводиться в формі тестових контрольних робіт. Кожному студенту видається свій варіант завдання. Результати роботи оформлюються на окремому аркуші відповідно до наступного зразка:

Тестова контрольна робота
з дисципліни «Економіка фірми»
студент групи..... прізвище, ім'я, по батькові студента
Варіант № ____

1. Запитання

- відповідь

.....

20. Запитання

- відповідь

Дата

Підпис

Час, що виділяється на виконання тестової контрольної роботи визначається при видачі завдання, залежить від складності завдання і не перевищує 1 академічної години.

Методично модульний контроль з *модуля індивідуального завдання* проводиться у формі курсового проекту, що передбачає його написання за обраним завданням та захист.

Після вивчення лекційного матеріалу, написання контрольних робіт зі змістовних модулів може бути нарахована максимальна кількість балів згідно табл. 1.

Таблиця 1

Розподіл балів за лекційними змістовними модулями

Змістовний модуль	Форма контролю	Максимальна сума балів
ЗМ-Л1	КР1	25
ЗМ-Л2	КР2	25
Всього		50

Критерії оцінювання в балах тестових контрольних робіт в залежності від кількості правильних відповідей на запитання наступні:

Визначення	Бали	
	КР1	КР2
Відмінне виконання (22 -25 правильних відповідей на 25 питань)	22 – 25	22 – 25
Добре виконання (18 - 21 правильних відповідей на 25 питань)	18 - 21	18 - 21
Задовільне виконання (12-17 правильних відповідей на 25 питань)	12 – 17	12 – 17
Незадовільне виконання (1-11 правильних відповідей на 25 питань)	1 – 11	1 – 11

Методично модульний контроль з *практичного модуля* проводиться в формі письмової контрольної роботи.

За змістовними модулями ЗМ–П1, ЗМ-П2, ЗМ-П3 і виконання індивідуального завдання може бути нарахована максимальна кількість балів згідно табл. 2.

Таблиця 2

Розподіл балів за практичними змістовними модулями

Змістовний модуль	Форма контролю	Максимальна сума балів
ЗМ-П1	КР1	10
ЗМ-П2	КР2	10
ЗМ-П3	КР3	10
ЗМ-ІЗ	КП	20
Всього		50

Критерії оцінювання в балах контрольних роботи в залежності від якості відповіді на запитання наступні:

Визначення	Бали
	КР1, КР2, КР3
Відмінне виконання лише з незначною кількістю помилок	9-10
Вище середнього рівня з кількома помилками	8
В загальному правильна робота з певною кількістю грубих помилок	7
Непогано, але зі значною кількістю помилок	6
Виконання задовольняє мінімальні критерії	5
Виконання не задовольняє мінімальні критерії	1-4

Питання про допуск до семестрового іспиту розглядається тільки за умови, якщо студент виконав всі види робіт, передбачені робочою навчальною програмою і набрав за модульною системою суму балів **не менше 50% від максимально можливої за практичну частину (25 балів)** та успішно захистив КП. В іншому випадку студент вважається таким, що не виконав навчального плану дисципліни і не допускається до іспиту.

Для заочної форми навчання студент, який не має на початок заліково-екзаменаційної сесії заборгованості по дисципліні, що завершується іспитом, складає письмовий іспит і накопичена підсумкова оцінка розраховується за формулою:

$$ПО = 0.5 * ОПК + 0.25 * (ОЗЕ + ОМ),$$

Де, ОПК- кількісна оцінка (у відсотках від максимально можливої) заходу підсумкового контролю;

ОЗЕ – кількісна оцінка (у відсотках від максимально можливої) заходів контролю СРС під час проведення аудиторних занять;

ОМ – кількісна оцінка (у відсотках від максимально можливої) заходів контролю СРС у міжсесійний період.

Формою підсумкового семестрового контролюючого заходу з обов'язкової початкової дисципліни «Економіка фірми» є письмовий іспит, який проводиться в період заліково-екзаменаційної сесії. Під час іспиту перевіряється засвоєння студентом теоретичного та практичного матеріалу (знань, вмінь та навичок, що зазначені у програмі дисципліни).

Екзаменаційні білети з дисципліни «Економіка фірми» являють собою тестові завдання закритого типу, які потребують від студента вибору правильних відповідей з чотирьох запропонованих у запитанні. Тестові питання кожного екзаменаційного білету формуються по всьому переліку сформованих у навчальній дисципліні знань (в першу чергу базової компоненти), а їх загальна кількість складає 20 завдань. Повна правильна відповідь на 1 тестове завдання оцінюється у **5 балів**. Оцінка успішності виконання студентом цього заходу здійснюється у формі кількісної оцінки (бал успішності) та максимально складає **100 балів**. Перехід від кількісної оцінки до якісної оцінки здійснюється за 4-х бальною системою відповідно до наступної шкали - **за правильну відповідь: на 18-20 тестів (90-100%) – «відмінно»; на 15-17 тестів (74-89%) – «добре»; на 12-14 тестів (60-73%) – «задовільно»; на менш ніж 12 тестів (<60%) – «незадовільно».**

Загальна кількісна оцінка, що отримує студент за підсумками вивчення навчальної дисципліни «Економіка фірми» (загальний бал успішності) є **усередненою** між кількісною оцінкою поточних контролюючих заходів та кількісною оцінкою семестрового контролюючого заходу – іспиту. Якщо студент за підсумками іспиту отримав загальну кількісну оцінку менше 50% (від максимально можливої на екзамені), то загальний бал успішності має дорівнювати балу успішності на іспиті.

Таблиця 3

Шкала оцінювання

Бал успішності (у відсотках)	За національною системою		За шкалою ECTS
	для іспиту	для заліку	
90 – 100	5 (відмінно)	зараховано	A
82 – 89,9	4 (добре)	зараховано	B
74 – 81,9	4 (добре)	зараховано	C
64 – 73,9	3 (задовільно)	зараховано	D
60 – 63,9	3 (задовільно)	зараховано	E
35 – 59,9	2 (незадовільно)	не зараховано	FX
1 – 34,9	2 (незадовільно)	не зараховано	F

Терміни контролю вивчення змістовних модулів (заочна форма навчання)

Змістовний модуль	Теми	Термін
ЗМ-Л1	Фірма у сучасній системі господарювання. Ресурсне забезпечення діяльності фірми. Результати та ефективність виробництва (вивчення лекційного матеріалу)	20 серпня
ЗМ-Л2	Сутність підприємницької діяльності в туризмі. Зовнішнє та внутрішнє середовище туристичного підприємства. Формування доходу туристичної фірми. Структура витрат туристичної фірми. Принципи розрахунку собівартості туру. Формування та розподіл прибутку туристичних фірм. Джерела фінансування суб'єктів туристичного бізнесу. Основні й оборотні фонди туристичного підприємства. Трудові ресурси туристичного підприємства. Мотивація та оплата праці працівників туристичного підприємства. Грошові потоки туристичного бізнесу. (вивчення лекційного матеріалу)	20 вересня
ЗМ-П1	Методологічні основи обґрунтування цілей діяльності фірми. Формування організаційної структури управління фірмою. Визначення вартісних показників виробничої програми. Складання бізнес-плану фірми.	20 липня
ЗМ-П2	Методи оцінки основних виробничих фондів. Методичні підходи до обчислення амортизації основних виробничих фондів. Показники використання основних виробничих фондів. Показники використання матеріальних ресурсів. Нормування оборотних коштів фірми. Обчислення собівартості продукції (послуг). Складання кошторису виробництва. Методи ціноутворення продукції (послуг)..	20 серпня
ЗМ-П3	Показники і методи вимірювання продуктивності праці. Нормування витрат праці. Методи нарахування заробітної плати. Формування фонду заробітної плати на фірмі. Формування й використання прибутку. Оцінка фінансово-економічного стану фірми. Методики визначення ефективності діяльності фірми.	20 вересня

ЛІТЕРАТУРА

Основна

1. Економіка підприємства: Навч. посіб. / За ред. А.В. Шегди. – К.: Знання, 2005. – 431с.
2. Економіка підприємства: Підручник / За заг. ред. С.Ф. Покропивного. – К.: КНЕУ, 2001. – 528с.
3. Економіка підприємства. Збірник практичних задач і конкретних ситуацій: Навч. посібник / За ред. проф. С.Ф. Покропивного. – К.: КНЕУ, 1999. – 328с.
4. Губанова О.Р. Економіка підприємств: Конспект лекцій. – Одеса: «ТЭС», 2009. - 52с.
5. Мальська М.П. Економіка туризму: теорія та практика: підручник / М. П. Мальська, М.Й. Рутинський, С.В. Білоус, Н.Л. Мандюк – К.: «Центр учбової літератури», 2014. – 544 с.
6. Дядечко Л.П., Економіка туристичного бізнесу. Навчальний посібник. – К.: Центр учбової літератури, 2007. – 224с.
7. www.library-odeku.16mb.com

Додаткова

1. Бойчук І.М., Харів П.С., Хопчан М.І., Піча Ю.В. Економіка підприємства: Навч. посібник для студентів економічних спеціальностей вищих навчальних закладів I-IV рівнів акредитації. – К.: „Каравела”; Львів: „Новий світ-2000”, 2001. – 298с.
2. Экономика предприятия: Учебное пособие / Под общ. ред. проф. Л.Г. Мельника. – Сумы: ИТД «Университетская книга», 2002. – 632с.
3. Котельникова Е.А. Экономика фирмы: конспект лекцій. – Электронное издание, Эксмо, 2009. – Режим доступа: <http://www.alleng.ru/d/econ/econ175.htm>
4. Журнали: «Економіка України», «Регіональна економіка», «Фінанси України», «Економіст», «Вопросы экономики».

ТЕСТИ ДЛЯ ПІДСУМКОВОЇ АТЕСТАЦІЇ

1. Підприємство як суб'єкт ринкової економіки:

- + самостійно вирішує усі питання забезпечення ресурсами;
- погоджує з органами влади ціни на придбання ресурсів;
- погоджує з відповідальними органами країни напрями використання прибутку;
- затверджує у відповідальних органах норми витрат ресурсів на одиницю продукції.

2. Згідно із Господарським кодексом України до суб'єктів малого підприємництва відносяться:

- суб'єкти підприємництва з середньою чисельністю працівників за звітний період понад 250 осіб і середнім доходом від будь-якої діяльності понад 50 млн євро;
- суб'єкти підприємництва з середньою чисельністю працівників за звітний період від 51 до 250 осіб і середнім доходом від будь-якої діяльності від 10 до 50 млн євро;
- конструкторські бюро з чисельністю до 250 осіб;
- + суб'єкти підприємництва з середньою чисельністю працівників за звітний період не більше 50 осіб і середнім доходом від будь-якої діяльності не більше 10 млн євро.

3. Колективний договір – це:

- угода, яка складена між керівником підприємства і працівником залежно від терміну найму останнього на роботу, умов і оплати його роботи;
- + угода між трудовим колективом в особі профспілки і адміністрацією підприємства;
- певна сукупність правил, які регулюють діяльність підприємства та його взаємні стосунки з іншими суб'єктами господарювання;
- засновницький документ, який регулює стосунки між засновниками підприємства.

4. За міжгалузевою структурою підприємства розділяють на:

- промислові, сільськогосподарські та будівельної індустрії;
- + вузькоспеціалізовані, багатoproфільні та комбіновані;
- приватні, державні, колективні;
- маленькі, середні, великі.

5. Знаходяться учасники у повній фінансовій залежності від одного або групи підприємців:

- корпорації;
- асоціації;
- + концерни;
- синдикати.

6. Консорціум – це:

- договірне об'єднання, створене для постійної координації господарської діяльності, яке не має права втручатися у виробничу і комерційну діяльність будь-якого з його учасників;
- статутне об'єднання підприємств промисловості, наукових організацій, транспорту, банків, торгівлі тощо на основі повної фінансової залежності від одного або групи підприємців;
- договірне об'єднання, створене на основі об'єднання виробничих, наукових і комерційних інтересів з делегуванням окремих повноважень централізованого регулювання діяльності кожного з учасників;
- + тимчасове статутне об'єднання промислового і банківського капіталу для досягнення загальної мети.

7. Процес забезпечення підприємства необхідними ресурсами, вихід підприємства на ринки чинників виробництва як споживача – це:

- підприємництво;
- вивчення ринку засобів виробництва;
- + закупівля;
- маркетинг.

8. Діяльність підприємства, спрямована на дослідження ринку продукції, яка випускається, просування його на ринку і створення умов реалізації є:

- результатом діяльності підприємства;
- критерієм вибору організаційно-правової форми підприємства;
- специфічною рисою діяльності великих підприємств;
- + збутом.

9. Товариства з обмеженою відповідальністю поширеніші, ніж товариства з повною відповідальністю у зв'язку з тим, що:

- засновані переважно на власній роботі їх членів;
- їх майно формується за рахунок оренди засобів виробництва;
- + його члени несуть відповідальність у рамках вкладеного ними капіталу до статутного фонду;
- його члени несуть солідарну відповідальність у рамках усього власного майна.

10. Основною ознакою відмінності господарських товариств є:

- особливості формування майна;
- + міра майнової відповідальності;
- особливості оподаткування;
- непередбачений термін функціонування.

11. Рівень відповідальності підприємств за результати своєї діяльності в ринковій економіці характеризується:

- + повною відповідальністю, аж до особистого майна;
- розподілом відповідальності між підприємством і державою;
- мінімальним ризиком господарської діяльності;
- солідарною відповідальністю.

12. Критерієм оцінювання ефективності господарської і фінансової діяльності підприємств в ринковій економіці є:

- міра виконання планових завдань;
- + рівень рентабельності капіталу;
- міра досягнення конкурентної переваги;
- рівень продуктивності праці.

13. Критерієм, який використовується у разі віднесення підприємства до виду "малого", є:

- розмір господарської діяльності;
- форма власності;
- положення на споживчому ринку;
- + середня чисельність працівників за рік і річний дохід від будь-якої діяльності.

14. До результатів діяльності підприємства не слід відносити:

- прибуток;
- виготовлену продукцію;
- + інформацію про ціни на продукцію;
- послуги споживачам.

15. Підприємства, що забезпечують усі організаційні форми господарювання на селі необхідними для них матеріальними ресурсами, – це:

- партнери;
- + постачальники;
- посередники;
- агросервісні підприємства.

16. Головною умовою стратегічного управління підприємством в умовах ринку є:

- + максимізація прибутку, який одержує підприємство;
- підвищення конкурентоспроможності підприємства;
- збільшення обсягу діяльності підприємства та його частки на ринку;
- створення умов для самофінансування.

17. Підприємство, яке ґрунтується на особистій власності фізичної особи і функціонує виключно за рахунок її власної праці називається:

- сімейне підприємство;
- приватне підприємство;
- + індивідуальне підприємство;
- колективне підприємство.

18. До ринкової інфраструктури входять:

- оптові бази, ярмарки, аукціони, фірмові магазини, комісійні магазини;
- + товарно-сировинні, товарні, фондові і валютні біржі, банківські структури, брокерські контори, маклерські структури, кредитні спілки;
- ринок фінансів, ринок засобів виробництва, торгівля, ринок робочої сили;
- ціна, попит, пропозиція, конкуренція.

19. Роздержавлення власності – це:

- передача державної власності невеликим державним виробникам;
- + обмеження державного втручання в господарську діяльність державних підприємств;
- відокремлення функцій господарювання від функцій адміністративного управління державними підприємствами;
- система заходів, здійснюваних під час провадження справи про банкрутство, що спрямовані на запобігання визнання боржника банкрутом та його ліквідації.

20. Важелі, які використовує держава під час регулювання ринкових відносин, – це:

- біржова діяльність, маркетинг;
- зовнішньоекономічна діяльність, вивчення попиту і пропозицій;
- + державні програми, системи оподаткування, фінансово-кредитна і банківська, законодавство про працю, цінові обмеження, антимонопольні заходи, амортизаційна політика;
- директивне управління виробничою і фінансовою діяльністю підприємств, монополізація виробництва, мінімальні умови для конкуренції.

21. Приватизація – це:

- привласнення засобів виробництва новими державними структурами;
- + форма роздержавлення, під час якої державна власність перетворюється на інші форми із повною або частковою заміною власника;
- випуск акцій під вартість засобів виробництва і продаж їх всім бажаючим;
- впровадження організаційно-економічних заходів, спрямованих на вдосконалення внутрішньогосподарського економічного механізму.

22. Ринкова економіка – це:

- економіка, яка чітко регулюється державою;
- + економіка, яка не регулюється державою;
- економіка вільного підприємництва в межах чинних законів;
- сукупність методів економічного впливу на виробництво.

23. Основною метою діяльності підприємства є:

- раціональне використання землі;
- оновлення і модернізація устаткування;
- + одержання максимального прибутку;
- виробництво якісної продукції.

24. Акціонерне товариство – це:

- товариство, статутний фонд якого поділений на паї;
- + товариство, статутний фонд якого поділений на визначену кількість акцій;
- товариство, статутний фонд якого є не подільним;
- товариство, учасники якого займаються спільною підприємницькою діяльністю.

25. Товариство з обмеженою відповідальністю – це:

- + товариство, статутний фонд якого поділений в установчих документах на частки і учасники якого несуть відповідальність лише в межах їх вкладів;

- товариство, статутний фонд якого поділений на визначену кількість акцій;
- це підприємства, які створені шляхом об'єднання їх майна;
- товариство, учасники якого несуть солідарну відповідальність за зобов'язаннями.

26. Не існують види господарських товариств:

- акціонерні;
- повні;
- + неповні;
- командитні.

27. Виробничий цикл включає такі складові частини:

- послідовний рух, паралельний рух, змішаний рух;
- масове виробництво, серійне виробництво, індивідуальне виробництво;
- поточне виробництво, партійне виробництво, одиничне виробництво;
- + робочий період, час природних процесів, перерви.

28. Ознака, яка не є обов'язковою для потокового виробництва, – це:

- виконання на кожному робочому місці однієї або невеликої кількості деталей (операцій);
- закріплення кожної окремої операції за певним спеціальним робочим місцем;
- + досягнення однакової тривалості усіх технологічних операцій на поточній лінії;
- розміщення робочого місця за ходом технологічного процесу.

29. Економічна категорія «конверсія виробництва» визначає:

- зосередження виробництва однотипової продукції;
- + перехід до виробництва нових видів продукції замість тих, що випускають;
- зосередження на одному підприємстві виробництва продукції різноманітних галузей народного господарства, промисловості;
- постійні виробничі зв'язки щодо виготовлення певних видів продукції.

30. Пропорційність як принцип раціональної організації виробництва полягає в:

- + забезпеченні рівнозначної пропускної спроможності технологічно взаємозв'язаних виробничих підрозділів підприємства;
- забезпеченні рівнозначної пропускної спроможності всіх підрозділів основного виробництва підприємства;
- досягненні пропорційного випуску продукції технологічно спеціалізованими цехами основного виробництва;
- забезпеченні рівнозначної трудомісткості виробничої програми на окремих стадіях виробничого процесу.

31. Бізнес-проекти, спрямовані на розробку нової системи управління підприємством, створення нових організацій, називаються:

- технічними;
- соціальними;
- + організаційними;
- економічними.

32. До складу обслуговуючих підрозділів входять:

- інструментальні;
- складальні;
- + складські;
- заготівельні.

33. Виникнення "вузьких місць" в організації виробничого процесу на підприємстві пов'язане з порушенням принципу:

- + пропорційності;
- прямоточності;
- універсальності;
- спеціалізації.

34. Допоміжні процеси включають:

- планування, організацію, мотивацію і контроль виробничих процесів;

- зміну предметів праці та перетворення їх на готові продукти;
- процеси праці щодо надання послуг, необхідних для здійснення допоміжних і обслуговуваних процесів;
- + створення умов для нормального виконання основних виробничих процесів.

35. Досягнення пропорційного співвідношення виробничих показників безпосередньо пов'язаних елементів виробничого процесу є змістом принципу:

- комбінування;
- + пропорційності;
- паралельності;
- оптимальності.

36. Організація виробничого процесу без безпосередньої участі робітника або з його обмеженою участю тільки як спостерігача або контролера є змістом принципу:

- пропорційності;
- універсалізації;
- спеціалізації;
- + автоматизації.

37. Технічний розвиток підприємства – це:

- процес створення нових і вдосконалення використання технологій, засобів виробництва і кінцевої продукції з використанням досягнень науки;
- процес вдосконалення техніко-технологічної бази підприємства, зорієнтований на кінцеві результати його господарської діяльності;
- процес формування і вдосконалення техніко-технологічної бази підприємства, зорієнтований на досягненні науки і техніки;
- + процес формування і вдосконалення техніко-технологічної бази підприємства, зорієнтований на кінцеві результати його господарської діяльності.

38. Розвиток техніко-технологічної бази підприємства здійснюється шляхом:

- капітального ремонту устаткування;
- технічного переозброєння підприємства;
- + модернізації;
- заміни відпрацьованого устаткування новим устаткуванням такого самого технічного рівня.

39. Підтримка техніко-технологічної бази підприємства здійснюється за рахунок проведення:

- + капітального ремонту устаткування;
- технічного переозброєння діючого підприємства;
- реконструкції діючого підприємства;
- розширення діючого підприємства.

40. Цілі і пріоритети технічного розвитку підприємства визначаються відповідно до:

- розвитку науки і техніки;
- загальної стратегії підприємства;
- розвитку суспільства;
- + ринкової ситуації.

41. Зміст програми технічного розвитку підприємства визначається:

- + загальною стратегією підприємства;
- сукупністю конкретних заходів технічного розвитку;
- сучасними досягненнями науки і техніки;
- забезпеченням його необхідними ресурсами.

42. Як результат проведення реконструкції діючого підприємства у разі потреби можуть бути:

- + побудовані нові виробничі об'єкти замість тих, подальша експлуатація яких є недоцільною;
- побудовані на нових земельних ділянках окремі виробничі об'єкти за затвердженим

початковим проектом;

- впровадження нових технологій, модернізація і заміна фізично відпрацьованого і технічно застарілого устаткування;
- відремонтовані.

43. Коефіцієнт машиноозброєності праці розраховується як відношення:

- середньорічної вартості виробничих фондів підприємства до середньооблікової чисельності працівників;
- + середньорічної вартості машин і устаткування до загальної чисельності працівників;
- середньорічної вартості машин і устаткування до чисельності працівників у найбільшу зміну;
- середньорічної вартості виробничих фондів підприємства до чисельності працівників.

44. Коефіцієнт використання сировини і матеріалів характеризує:

- міру технічної оснащеності праці;
- + рівень прогресивності використання технології;
- технічний рівень виробничого устаткування;
- рівень механізації і автоматизації виробництва.

45. До показників, які характеризують рівень прогресивності технологій, відносять:

- + середній вік використання технологічних процесів;
- середній термін експлуатації устаткування;
- надійність устаткування;
- продуктивність устаткування.

46. Виробнича потужність підприємства – це:

- річний випуск продукції певної номенклатури, асортименту і якості за умови повного використання устаткування і виробничих площ;
- середньорічна вартість основних фондів виробничого призначення;
- + максимально можливий річний випуск продукції в номенклатурі та асортименті за умови якнайповнішого використання виробничого устаткування;
- продуктивність існуючого устаткування.

47. Виробнича потужність підприємства визначається за:

- + всією номенклатурою виробленої профільної продукції;
- тільки профільною продукцією підприємства;
- всією номенклатурою виробленої продукції;
- всіма асортиментними групами продукції.

48. Початкова виробнича потужність підприємства — це:

- проектна виробнича потужність;
- поточна виробнича потужність;
- + поточна виробнича потужність на початок року;
- фактично досягнута виробнича потужність на кінець року.

49. Під матеріально-технічною базою сільського господарства розуміють:

- + сукупність всіх матеріально-технічних засобів, що забезпечують виробничу діяльність;
- засоби виробництва і трудові ресурси;
- частку високоефективних систем машин;
- частку машин на основі електрифікації.

50. До енергоресурсів не відносять:

- потужність механічних та електричних двигунів і установок, робочої худоби;
- + потужність механічних двигунів;
- потужність електричних двигунів і установок;
- потужність механічних та електричних двигунів.

51. Відношення кількості енергетичних ресурсів до середньооблікової чисельності працівників – це:

- + енергоозброєність;

- енергозабезпеченість;
- електроозброєність;
- електрозабезпеченість.

52. Показник, який не характеризує ефективність використання вантажних автомобілів, – це:

- коефіцієнт корисного пробігу;
- + вантажність;
- обсяг виконаних за рік тонно-кілометрів;
- собівартість одного тонно-кілометра.

53. Показники продуктивності автомашин – це:

- витрати пального на 100 км пробігу;
- собівартість тонно-км, грн;
- прямі експлуатаційні витрати на 100 км пробігу;
- + виробіток тонно-км на один автомобіль.

54. Залишкова вартість основних фондів відображує:

- + вартість основних фондів, яка ще не перенесена на витрати виробництва;
- їх ринкову вартість;
- можливу ціну їх продажу;
- вартість основних фондів на момент їх ліквідації.

55. Знецінення машин тієї самої конструкції, що випускалися і раніше, внаслідок здешевлення їх відтворення в сучасних умовах називається:

- фізичним зносом;
- моральним зносом;
- + першою формою морального зносу;
- другою формою морального зносу.

56. Показник, який характеризує ефективність використання основних фондів, – це:

- + фондівдача;
- коефіцієнт зносу;
- коефіцієнт оновлення;
- рентабельність активів.

57. Ознака, яка лежить в основі поділу основних фондів на активну і пасивну частину, – це:

- цільове призначення;
- рівень зношеності;
- міра зношеності;
- + характер участі у виробничих процесах.

58. До активної частини основних фондів відносяться:

- машини, устаткування, передавальні пристрої;
- будівлі, споруди, інвентар;
- будівлі, споруди, незавершене виробництво, готова продукція;
- + машини, транспортні засоби.

59. Відновна вартість основних фондів — це:

- вартість основних фондів до моменту вступу їх в експлуатацію;
- вартість основних фондів з урахуванням їх зносу;
- + грошове вираження витрат на відтворення основних фондів у сучасних умовах;
- вартість основних фондів на момент їх ліквідації.

60. Амортизація основних фондів – це:

- знос основних фондів;
- + процес перенесення вартості основних фондів на собівартість виготовленої продукції;
- відтворення основних фондів;
- витрати за змістом основних фондів.

61. Розширене відтворення основних фондів не здійснюється у формі:

- + заміни застарілих елементів основних фондів;
- реконструкції підприємства;
- нового будівництва;
- модернізації основних фондів.

62. Збереження засобів праці в придатному для виробничого використання стані шляхом проведення регулярних ремонтно-профілактичних операцій для усунення дрібних несправностей і запобігання прогресуючому фізичному зносу – це:

- + поточний ремонт;
- капітальний ремонт;
- модернізація;
- реконструкція.

63. Підвищення технічного рівня виробництва без розширення існуючих виробничих площ можливо за рахунок проведення:

- + капітального ремонту;
- технічного переозброєння діючого підприємства;
- реконструкції діючого підприємства;
- розширення діючого підприємства.

64. Фізично зношене устаткування, для якого коефіцієнт ефективності витрат на капітальний ремонт має найбільше мінусове значення, потребує в першу чергу:

- поточного ремонту;
- + капітального ремонту;
- капітального ремонту з модернізацією;
- нового будівництва.

65. Показник фондівіддачі характеризує:

- оборотність оборотних коштів;
- питомі витрати основних фондів на 1 грн реалізованої продукції;
- рівень технічної озброєності роботи;
- + обсяг товарної продукції, яка припадає на 1 грн основних виробничих фондів.

66. Знецінення старих, фізично ще придатних машин, внаслідок появи нових, технічно більш здійснених, називається:

- фізичним зносом;
- моральним зносом;
- першою формою морального зносу;
- + другою формою морального зносу.

67. Види оборотних коштів, які не відносять до фондів обігу, – це:

- готова продукція на складі;
- готова продукція в дорозі;
- + незавершене виробництво;
- дебіторська заборгованість.

68. Види оборотних коштів, які є нормованими, – це:

- + сировина і основні матеріали;
- дебіторська заборгованість;
- готова продукція в дорозі;
- грошові кошти.

69. Сферу виробництва обслуговують такі елементи оборотних коштів:

- грошові кошти;
- + незавершене виробництво;
- дебіторська заборгованість;
- готова продукція.

70. До високоліквідних оборотних коштів відносять:

- поточні фінансові інвестиції;
- незавершене виробництво;

- дебіторська заборгованість;
- + грошові кошти.

71. Коефіцієнт оборотності оборотних коштів показує:

- співвідношення суми фактичних і планових матеріальних витрат;
- + кількість обертів оборотних коштів протягом року;
- скільки днів потрібно підприємству для поповнення його оборотних коштів;
- співвідношення суми матеріальних витрат і вартості виготовленої продукції.

72. Рівень використання матеріальних ресурсів оцінюють за показником:

- матеріаловіддача;
- + питома вага матеріальних витрат в собівартості продукції;
- коефіцієнт використання матеріалів;
- питома вага сировини і основних матеріалів у загальній сумі матеріальних витрат підприємства.

73. Основне призначення фондів обігу полягає в:

- прямому впливі на зміну форми і властивостей предметів праці;
- покритті зносу основних фондів;
- + забезпечені безперервності обігу фондів;
- забезпеченні ритмічності процесу виробництва.

74. До складу нормованих оборотних коштів включають:

- дебіторську заборгованість;
- + витрати майбутніх періодів;
- засоби на поточному рахунку;
- відвантажену готову продукцію.

75. Швидкість обороту оборотних коштів підприємства характеризує показник:

- коефіцієнт оборотності;
- коефіцієнт завантаження;
- + тривалість одного обороту;
- рентабельність оборотних коштів.

76. Не нормується такий елемент оборотних коштів:

- витрати майбутніх періодів;
- залишки готової продукції на складі;
- + грошові кошти на розрахунковому рахунку;
- незавершене виробництво.

77. Засоби підприємства, що здійснюють оборот протягом одного виробничого циклу, називаються:

- основними виробничими фондами;
- + оборотними коштами;
- виробничим капіталом;
- власними засобами.

78. Фондоозброєність праці розраховується як відношення:

- + вартості основних виробничих фондів сільськогосподарського призначення до середньорічної кількості працівників, зайнятих у сільськогосподарському виробництві;
- вартості основних виробничих фондів до середньорічної кількості працівників, зайнятих у сільськогосподарському виробництві;
- вартості основних виробничих фондів сільськогосподарського призначення до чисельності постійних працівників;
- вартості основних виробничих фондів сільськогосподарського призначення до загальної кількості працівників, що є в списках підприємства.

79. Коефіцієнт зростання основних фондів розраховують як:

- відношення вартості вибулих за звітний рік основних засобів до суми всіх основних засобів на початок року;
- + відношення суми основних засобів на кінець року до їх вартості на початок року;

- відношення заново введених за рік основних засобів до балансової вартості всіх основних засобів на кінець року;
- відношення вартості основних засобів, що надійшли протягом року, до первісної вартості всіх основних засобів на початок року.

80. Виробничі основні фонди зношуються:

- фізично;
- + фізично і морально;
- матеріально і морально;
- морально.

81. У процесі виробництва основний капітал функціонує в формі:

- грошовій;
- натуральній;
- натурально-грошовій;
- + матеріально-речовій.

82. Показниками ефективності використання виробничих засобів є:

- фондозабезпеченість, фондоозброєність;
- продуктивність праці, собівартість продукції;
- + фондовіддача, фондоємність, норма рентабельності;
- рівень рентабельності, фондозабезпеченість, фондовіддача.

83. У процесі виробництва основні фонди підприємства:

- змінюють свою споживну вартість;
- + зберігають свою споживну вартість;
- повністю втрачають споживну вартість;
- загалом її не мають.

84. Відношення вартості основних засобів на кінець року до вартості основних засобів на початок року – це:

- коефіцієнт оновлення;
- коефіцієнт придатності;
- коефіцієнт вибуття;
- + коефіцієнт зростання.

85. Рівень фізичного (матеріального) спрацювання основних виробничих фондів підприємства визначають:

- + за фактичним строком служби;
- за оптимальним строком служби;
- за питомою вагою перенесеної вартості;
- за питомою вагою списаних основних фондів.

86. Моральне зношення першого роду має місце тоді, коли:

- замість існуючих засобів праці промисловість починає постачати нові, більш продуктивні, а тому перші використовувати стає економічно не вигідно;
- їхні робочі органи внаслідок тертя втрачають свої якості, деформуються та руйнуються;
- + вартість виробництва засобів праці, а, отже, й їхня ціна, знижується як результат зростання продуктивності праці в промисловості;
- під дією природних і часового факторів металеві вузли та механізми машин і знарядь іржавіють, а пластмасові частини і гума „старіють”.

87. Коефіцієнт оборотності обігових коштів визначається відношенням:

- нерозподіленого прибутку до затрат на виробництво;
- операційного прибутку до матеріальних затрат;
- + виручки від реалізації продукції (робіт, послуг) до середньорічної вартості оборотних коштів за період;
- виручки від реалізації продукції (робіт, послуг) до середньорічної вартості власних коштів підприємства за балансом.

88. Дебіторська заборгованість за товари, роботи, послуги – це:

- + кошти які мають надійти підприємству від інших суб'єктів ринку за продану їм продукцію, надані послуги і виконані роботи, як оплата за одержані векселі тощо;
- продукція, що призначена для реалізації заготівельним і переробним підприємствам тощо;
- частина оборотних фондів, яка вже виробничо спожита, але готової продукції ще не одержано;
- предмети праці, які не вступили ще в стадію виробничого споживання.

89. Нематеріальні ресурси відображаються:

- + за активом балансу підприємства;
- за пасивом балансу підприємства;
- як за активом так і за пасивом балансу;
- правильна відповідь відсутня.

Розділ 5. Продуктивність праці та ефективність використання трудових ресурсів підприємства

90. Показником продуктивності праці є:

- розмір основних фондів у розрахунку на одиницю витрат праці;
- кількість продукції у розрахунку на одиницю матеріальних витрат;
- + кількість продукції у розрахунку на одиницю витрат праці;
- відношення валового прибутку до собівартості готової продукції.

91. Якщо випуск продукції збільшується, а кількість працівників підприємства залишається незмінною, то продуктивність праці:

- + зростає;
- знижується;
- залишається незмінною;
- між наведеними показниками відсутній прямий зв'язок.

92. Кількість продукції, яку має виробити працівник за одиницю часу, – це:

- норма часу;
- + норма виробітку;
- норма обслуговування;
- норма чисельності.

93. Оптимальну кількість устаткування, закріплену за працівником, характеризує норма:

- часу;
- видобутку;
- + обслуговування;
- чисельності.

94. Показник, який є вартісним показником продуктивності праці, – це:

- кількість виробленої продукції, яка припадає на одного допоміжного працівника;
- витрати часу на виробництво одиниці продукції;
- + вартість виробленої продукції, яка припадає на одного середньооблікового працівника;
- вартість матеріалів, яка припадає на одного працівника.

95. Показник, який є трудовим показником продуктивності праці – це:

- верстатозмінність;
- + трудомісткість;
- матеріаломісткість;
- фондомісткість.

96. Якщо вироблення на одного працівника продукції підприємства підвищується, то трудомісткість:

- підвищується;
- + знижується;
- залишається незмінною;
- усе залежить від особливості конкретного підприємства.

97. Якщо випуск продукції збільшується, а кількість працівників підприємства залишається незмінною, то продуктивність праці:

- + зростає;
- знижується;
- залишається незмінною;
- між наведеними показниками відсутній прямий зв'язок.

98. Основою для розрахунку необхідної чисельності персоналу для підприємства є:

- плановий обсяг випуску продукції;
- рівень продуктивності праці та його зростання;
- + норма часу, видобутку, обслуговування;
- рівень виконання норм видобутку.

99. Кількість працівників і якісний склад персоналу впливає на:

- ціну продукції;
- ефективність використання землі;
- розмір амортизації;
- + продуктивність праці.

100. Ціною праці називається:

- продуктивність праці;
- тарифна ставка;
- + заробітна плата;
- фонд робочого часу одного робітника.

101. Трудовий потенціал аграрного підприємства характеризується таким абсолютним показником:

- + сукупність працівників, які мають необхідний фізичний розвиток та знання;
- професійний і кваліфікаційний склад працівників, доцільна кадрова структура;
- працезабезпеченість виробництва, що визначається як частка від ділення середньооблікової кількості працівників на площу сільськогосподарських угідь;
- середньооблікова кількість працівників.

102. Найважливіша властивість праці – це:

- + продуктивність;
- сезонність;
- праця за фахом;
- кваліфікація персоналу.

103. Ступінь використання трудових ресурсів характеризується:

- за допомогою натуральних та вартісних показників продуктивності праці;
- + співвідношенням між фактично відпрацьованим часом у розрахунку на одного робітника та нормативом, прийнятим для певної зони;
- ступенем виконання норм виробітку на механізованих та кінноручних роботах;
- нормативами закріплення землі та тварин за одним працівником.

104. Найбільш ефективним засобом підвищення продуктивності праці є:

- зменшення землезабезпеченості;
- + зростання інтенсивності праці;
- збільшення кількості працівників;
- зростання енергозброєності праці.

105. Співвідношення чисельності основних робітників і чисельності допоміжних робітників – це показник:

- + частки окремих категорій працівників;
- плинності персоналу;
- рівня дисципліни;
- продуктивності праці.

106. Праця – це:

- + цілеспрямована діяльність людини;

- абстрактна праця;
- прямі витрати праці людини;
- люди та їх майстерність.

107. Співвідношення кількості звільнених працівників з усіх причин і середньооблікової її чисельності – це показник:

- частки окремих категорій працівників;
- + плинності персоналу;
- рівня дисципліни;
- продуктивності праці.

108. Повними називаються показники продуктивності праці, під час визначення яких беруться до уваги:

- обернені показники продуктивності праці;
- + вироблена продукція і витрати живої праці;
- вироблена продукція і уречевлена праця;
- вироблена продукція і виробничо спожиті засоби та предмети праці.

109. До складу робочої сили не входять:

- працівники, що фактично працюють в аграрних підприємствах;
- зайняті у фермерському господарстві;
- зайняті в особистому сільському господарстві;
- + ті, що перебувають на професійній підготовці.

110. Заробітна плата – це:

- + винагорода, яку роботодавець виплачує працівникові за виконану ним роботу;
- прожитковий мінімум;
- вартісна величина межі малозабезпеченості;
- профспілкова винагорода.

111. Мінімальна заробітна плата – це:

- прожитковий мінімум працівника;
- вартісна величина межі малозабезпеченості;
- + встановлений державою розмір заробітної плати, нижче якого не може проводитися оплата праці працівника;
- реальна заробітна плата.

112. Відрядна форма оплати праці – це:

- + форма оплати за кількістю виготовленої робітником продукції та його кваліфікацією;
- форма оплати за відпрацьованим робітником часом і його кваліфікацією;
- форма оплати за встановленими нормами виробітку.
- оплата праці за відпрацьований наднормований час.

113. Почасова форма оплати праці – це:

- форма оплати, за якою заробіток робітника розраховується залежно від кількості виробленої ним продукції та його кваліфікації;
- + форма оплати, за якою основою розрахунку заробітку робітника є відпрацьований ним час і його розряд;
- акордна оплата праці;
- оплата праці за відпрацьований наднормований час.

114. Розцінка – це:

- величина оплати праці за одиницю часу;
- + величина оплати за одиницю виробленої продукції;
- величина заробітку робітника за день;
- встановлений оклад.

115. До загальновиробничих витрат не відносять витрати на:

- охорону праці;
- + відрядження директора підприємства;
- амортизаційні витрати на відновлення машин і устаткування;

– управління, виробниче і господарське обслуговування у межах виробництва.

116. За способом включення в собівартість продукції витрати поділяють на:

- основні і не основні;
- + прями і непрямі;
- готівкові і безготівкові;
- релевантні і нерелевантні.

117. До складу економічних елементів операційних витрат входять:

- матеріальні витрати, витрати на оплату праці, амортизація;
- матеріальні витрати, витрати на оплату праці, амортизація, інші операційні витрати;
- + матеріальні витрати, витрати на оплату праці, відрахування на соціальні заходи, амортизація, інші операційні витрати;
- матеріальні витрати, витрати на оплату праці, відрахування на соціальні заходи, амортизація, фінансові витрати, інші операційні витрати.

118. Фінансові витрати підприємства – це:

- складова частина операційних витрат;
- витрати, зв'язані з оплатою ресурсів підприємства грошовими коштами;
- + витрати підприємства, зв'язані із залученням позикового капіталу;
- витрати підприємства від участі в капіталі.

119. Адміністративні витрати підприємства – це:

- загальновиробничі витрати підприємства, зв'язані з управлінням;
- + загальногосподарські витрати підприємства, зв'язані з управлінням;
- загальновиробничі витрати підприємства, зв'язані з управлінням і обслуговуванням;
- загальногосподарські витрати підприємства, зв'язані з управлінням і обслуговуванням.

120. Повна собівартість реалізованої продукції включає:

- виробничу собівартість реалізованої продукції, адміністративні витрати, витрати на збут, фінансові витрати, інші операційні витрати;
- + виробничу собівартість реалізованої продукції, адміністративні витрати, витрати на збут, інші операційні витрати;
- виробничу собівартість реалізованої продукції, адміністративні витрати, витрати на збут, фінансові витрати, інші операційні витрати, інші звичайні витрати;
- виробничу собівартість виготовленої продукції, нерозподілені постійні загальновиробничі витрати, адміністративні витрати, витрати на збут, інші операційні витрати.

121. Витрати, загальна сума яких за певний час залежить від обсягу виготовленої продукції, називаються:

- + змінні;
- постійні;
- прями;
- непрямі.

122. Калькуляція – це обчислення собівартості:

- валової продукції;
- + окремих виробів;
- товарної продукції;
- реалізованої продукції.

123. Від обсягу виробництва не залежать:

- сумарні витрати;
- валові витрати;
- + постійні витрати;
- середні валові витрати.

124. До матеріальних витрат відносять:

- заробітну плату та інші виплати працівникам;
- амортизацію основних засобів загальновиробничого призначення;

- загальногосподарські витрати, які спрямовані на управління підприємством загалом та його обслуговування;
- + продукцію промислового і сільськогосподарського призначення, що використовується аграрними підприємствами в процесі виробництва.

125. Змінними називають витрати:

- + величина яких безпосередньо залежить від масштабів виробництва продукції;
- що безпосередньо не змінюються у разі збільшення або зменшення масштабів виробництва в короткостроковому періоді;
- на величину яких керівник відповідного рівня управління цілком може впливати;
- що здійснюються незалежно від волі керівника відповідного рівня управління і кваліфікації працівників.

126. Залежно від характеру зв'язку з обсягом виробництва продукції витрати виробництва поділяють на:

- основні та неосновні;
- прямі та непрямі;
- операційні та фінансові;
- + постійні та змінні.

127. Собівартість, як один з найважливіших показників господарської діяльності, показує:

- прибутковість підприємства;
- окупність витрат прибутком;
- темпи розширеного відтворення та підвищення матеріальної заінтересованості працівників;
- + у що саме обходиться господарству виробництво відповідного виду продукції і наскільки економічно вигідним воно є.

128. Зниження собівартості продукції свідчить про:

- підвищення електроозброєності праці;
- збільшення навантаження посівних площ у розрахунку на одного середньорічного працівника;
- + підвищення ефективності сільськогосподарського виробництва;
- додаткові витрати ресурсу, використані для виробництва додаткової продукції.

129. Вартість тих матеріальних ресурсів, які можуть бути безпосередньо віднесені до конкретного об'єкту витрат, називають:

- + прямі матеріальні витрати;
- операційні витрати;
- загальновиробничі витрати;
- адміністративні витрати.

130. Очікувана собівартість визначається:

- до початку планового періоду;
- наприкінці звітного року на основі фактичних даних;
- під час складання бізнес-плану підприємства;
- + протягом року.

131. Прибуток визначається як:

- виручка мінус податки і амортизація;
- виручка мінус заробітна плата;
- актив мінус пасив;
- + дохід мінус витрати.

132. До інвестиційної діяльності підприємства відносять:

- утримання житлового фонду підприємства;
- нарахування заробітної плати працівникам підприємства;
- повернення підприємством банківського кредиту;
- + придбання цінних паперів.

133. До фінансової діяльності підприємства відносять:

- + отримання короткострокової позики;
- відпускання сировини у виробництво;
- придбання казначейських зобов'язань;
- запаси товарно-матеріальних цінностей.

134. На підприємствах з незначною тривалістю виробничого циклу:

- + показники товарної і валової продукції практично тотожні;
- валова продукція підприємства значно більше товарної продукції;
- товарна продукція підприємства значно більше валовою продукції;
- між наведеними показниками відсутній прямий зв'язок.

135. Фінансові ресурси підприємства — це:

- засоби на поточних рахунках підприємства;
- нерозподілений прибуток підприємства;
- банківський кредит;
- + усі види засобів і грошових фондів.

136. До прибутків від операційної діяльності підприємства відносяться:

- + прибутки від реалізації продукції;
- прибутки від реалізації матеріальних активів;
- прибутки від фінансового лізингу;
- прибутки від операційного лізингу.

137. Прибутками від надзвичайної діяльності є:

- державні бюджетні субсидії;
- прибутки від реалізації інвестиційних проектів;
- прибутки від випуску експериментальної продукції;
- + відшкодування збитків від надзвичайних подій.

138. Валовий прибуток розраховується як різниця між:

- обсягом товарної продукції та її повною собівартістю;
- обсягом реалізованої продукції та її повною собівартістю;
- + обсягом реалізованої продукції, зменшеної на величину податку на додану вартість та величину акцизного збору, та собівартості реалізованої продукції;
- обсягом валових доходів та обсягом валютних витрат.

139. Економічна категорія «прибуток підприємства» використовується для відображення:

- вартісного обсягу виробленої підприємством продукції;
- вартісного обсягу витрат підприємства на виробництво продукції;
- вартісного обсягу одержаного доходу від реалізації виробленої продукції;
- + обсягу перевищення вартості виробленої або реалізованої продукції над обсягом собівартості виробленої або реалізованої продукції.

140. Валовий дохід – це:

- + загальна сума доходу платника податку від усіх видів діяльності, отриманого протягом року;
- сума прибутку від звичайної діяльності після оподаткування;
- економічний результат, що визначається як різниця між чистою виручкою від реалізації продукції і виробничою собівартістю;
- додаткова вартість, що створюється в процесі підприємницької діяльності понад вартість виробничо споживаних ресурсів і робочої сили.

141. Первісний результат, матеріальна і вартісна основа існування інших видів результату діяльності підприємства – це:

- товарна продукція;
- валовий дохід;
- + валова продукція;
- прибуток.

142. Грошові надходження від продажу продукції – це:

- + виручка від реалізації;
- прибуток;
- чистий дохід;
- кінцева продукція.

143. Вартість товару визначається:

- суспільно-необхідними витратами праці;
- загальними витратами праці;
- + загальними виробничими витратами;
- прямими витратами праці.

144. Для сукупного виразу валову продукцію оцінюють:

- + у порівняльних цінах;
- за собівартістю продукції;
- у поточних цінах реалізації;
- усі відповіді правильні.

145. Реалізація продукції здійснюється у формі:

- вартісній;
- натуральній;
- + вартісній і натуральній;
- правильна відповідь відсутня.

146. Валовий прибуток визначається як:

- різниця між прибутком від звичайної діяльності до оподаткування та сумою податків на прибуток;
- різниця між валовим прибутком та операційними витратами і додаванням до одержаного результату інших операційних доходів;
- алгебраїчна сума прибутку (збитку) від звичайної діяльності після оподаткування та надзвичайного прибутку (збитку);
- + різниця між виручкою від реалізації продукції, робіт, послуг і виробничою собівартістю.