

МІНІСТЕРСТВО ОСВІТИ І НАУКИ УКРАЇНИ
ОДЕСЬКИЙ ДЕРЖАВНИЙ ЕКОЛОГІЧНИЙ УНІВЕРСИТЕТ

Факультет магістерської та
аспірантської підготовки
Кафедра екології та
охорони довкілля

МАГІСТЕРСЬКА КВАЛІФІКАЦІЙНА РОБОТА

на тему: «Сучасний стан та перспективи розвитку екологічно-орієнтованих видів туризму на території Вінницької області»

Виконав студент 2 курсу групи МЕЕБ-61
спеціальності 101 – Екологія
Петрончак Богдан Романович

Керівник к.геогр.н., доц.
Нагасва Світлана Павлівна

Рецензент д.геогр.н., проф.
Тучковенко Юрій Степанович

Одеса 2018

МІНІСТЕРСТВО ОСВІТИ І НАУКИ УКРАЇНИ
ОДЕСЬКИЙ ДЕРЖАВНИЙ ЕКОЛОГІЧНИЙ УНІВЕРСИТЕТ

Факультет магістерської та аспірантської підготовки
Кафедра екології та охорони довкілля
Рівень вищої освіти магістр
Спеціальність 101 – Екологія
Освітньо-професійна програма Охорона навколишнього середовища
(шифр і назва)

ЗАТВЕРДЖУЮ

Завідувач кафедри екології та охорони
довкілля
Сафранов Т.А.
“ 29 ” жовтня 2018 року

ЗАВДАННЯ

НА МАГІСТЕРСЬКУ КВАЛІФІКАЦІЙНУ РОБОТУ СТУДЕНТУ

Петрончаку Богдану Романовичу

(прізвище, ім'я, по батькові)

1. Тема роботи Сучасний стан та перспективи розвитку екологічно-орієнтованих видів туризму на території Вінницької області

керівник роботи Нагаєва Світлана Павлівна, к.геогр.н., доц.

(прізвище, ім'я, по батькові, науковий ступінь, вчене звання)

затверджені наказом закладу вищої освіти від “ 05 ” жовтня 2018 р. № 271-“С”

2. Строк подання студентом роботи 10 грудня 2018 року

3. Вихідні дані до роботи - Офіційна інформація про розподіл територій та об'єктів природно-заповідного фонду за їх значенням, категоріями та типами у Вінницькій області станом на 01.01.2018 року; - Дані про кількість санаторно-курортних закладів, тривалість комфортного для відпочинку періоду, довжину залізничного полотна та автошляхів на території області за 2017 рік.

4. Зміст розрахунково-пояснювальної записки (перелік питань, які потрібно розробити) 1) Систематизація теоретичної інформації про фізико-географічні та соціально-економічні особливості Вінницької області, стан довкілля та основні екологічні проблеми регіону; 2) Характеристика природно-ресурсного потенціалу території дослідження; 3) Критичний аналіз літературних джерел на предмет теоретичного обґрунтування еколого-орієнтованих видів туризму; 4) Виконання оцінки рекреаційно-

туристичного потенціалу Вінничини; 5) Виконання оцінки значущості мережі природно-заповідного фонду регіону дослідження; 6) Аналіз сучасного стану та виявлення перспектив розвитку еколого-орієнтованих видів туризму на території Вінницької області.

5. Перелік графічного матеріалу (з точним зазначенням обов'язкових креслень)

– Спільні та відмінні особливості підходів туристичного продукту «сільський зелений туризм», «агротуризм» та «екотуризм» (1 табл.);

– Карта Вінницької області з туристичними ресурсами історичного Поділля (1 рис.);

– Результати оцінки рекреаційно-туристичного потенціалу Вінницької області за 2017 рік (за В. Мацолою) (1 табл.);

– Розподіл територій та об'єктів природно-заповідного фонду за їх значенням, категоріями та типами (станом на 01.01.2018 року) (1 табл.);

– Результати оцінки значущості мережі природно-заповідного фонду Вінницької області (1 табл.);

– Кількість одиниць основних категорій об'єктів ПЗФ та їх площа у відсотках від загальної площі ПЗФ Вінницької області (1 рис.).

6. Консультанти розділів роботи

Розділ	Прізвище, ініціали та посада консультанта	Підпис, дата	
		завдання видав	завдання прийняв
	немає		

7. Дата видачі завдання 29 жовтня 2018 року

КАЛЕНДАРНИЙ ПЛАН

№ з/п	Назва етапів магістерської кваліфікаційної роботи	Термін виконання етапів магістерської кваліфікаційної роботи	Оцінка виконання етапу	
			у %	за 4-х бальною шкалою
1	<i>Пошук та систематизація теоретичної інформації про фізико-географічні та соціально-економічні особливості Вінницької області, стан довкілля та основні екологічні проблеми регіону. Характеристика природно-ресурсного потенціалу території дослідження.</i>	29.10.18-02.11.18	84	4 (добре)
2	<i>Критичний аналіз літературних джерел на предмет теоретичного обґрунтування еколого-орієнтованих видів туризму. Виконання оцінки рекреаційно-туристичного потенціалу Вінничини.</i>	03.11.18-18.11.18	80	4 (добре)
	Рубіжна атестація	19.11.18-24.11.18	82	4 (добре)
3	<i>Виконання оцінки значущості мережі природно-заповідного фонду регіону дослідження.</i>	25.11.18-28.11.18	86	4 (добре)
4	<i>Аналіз сучасного стану та виявлення перспектив розвитку еколого-орієнтованих видів туризму на території Вінницької області.</i>	29.11.18-01.12.18	80	4 (добре)
5	<i>Узагальнення отриманих результатів. Оформлення остаточної електронної версії роботи та передача її на процедуру встановлення ступеня оригінальності, відсутності ознак плагіату та складення протоколу і висновку керівника.</i>	02.12.18-05.12.18	90	5 (відмінно)
6	<i>Підготовка паперової версії магістерської кваліфікаційної роботи і презентаційного матеріалу до публічного захисту.</i>	06.12.18-10.12.18	84	4 (добре)
	Інтегральна оцінка виконання етапів календарного плану (як середня по етапам)		84,0	

(до десятих)

Студент

_____ (підпис) _____ (прізвище та ініціали)

Керівник роботи

_____ (підпис) _____ (прізвище та ініціали)

АНОТАЦІЯ

Петрончак Б.Р Сучасний стан та перспективи розвитку екологічно-орієнтованих видів туризму на території Вінницької області.

Актуальність теми. Розвиток еколого-орієнтованих видів туризму на території Вінницької області необхідний для створення високорентабельної сфери екологічного та сільського зеленого туризму, здатної реалізовувати якісний в умовах міжнародного туристського ринку продукт.

Метою роботи є аналіз сучасного стану та оцінка перспектив розвитку еколого-орієнтованих видів туризму на території Вінницької області.

Об'єкт дослідження – природно-ресурсний та рекреаційно-туристичний потенціали території дослідження.

Предмет дослідження – перспективи розвитку екологічно-орієнтованих видів туризму на території Вінницької області.

Методи дослідження. У процесі дослідження для розв'язання конкретних завдань використано загальнонаукові методи (узагальнення, порівняння). При обробці та аналізі вихідної інформації використані загальновідомі статистичні методи.

Результати дослідження. За комплексним коефіцієнтом рекреаційної цінності території встановлено, що умови для розвитку рекреаційно-туристичної діяльності на території Вінницької області є посередніми. В результаті оцінки значущості мережі природно-заповідного фонду області за індексом інсуляризованості встановлено, що вона практично відсутня і територія регіону під охороною складається з крупних за площею ділянок. У Вінницькій області найбільше розвинутий сільський зелений туризм у: Ямпільському, Барському, Могилів-Подільському районах. Область має значний туристичний потенціал і всі передумови для його ефективного використання.

Наукова новизна одержаних результатів. У роботі вперше виявлено, що: наявні запаси підземних мінеральних вод та водоймища оцінені як посередні для рекреації і туризму; за показниками лісистості та забезпеченості санаторно-курортними закладами умови для розвитку рекреаційно-туристичної діяльності є несприятливими; рекреаційне навантаження, історико-культурний потенціал та транспортна доступність є посередніми; кліматичні умови та естетичні якості території Вінницької області є найбільш сприятливими для розвитку рекреаційної діяльності.

Теоретичне і практичне значення. Визначені перспективи розвитку екологічно-орієнтованих форм туризму у Вінницькій області.

Структура та обсяг роботи. Робота складається зі вступу, трьох розділів, висновків, переліку посилань (52 найменувань) і 1 додатка. Робота містить 9 рисунків, 6 таблиці. Загальний обсяг магістерської роботи – 130 сторінок.

Ключові слова: зелений туризм, сільський туризм, історико-культурний туризм, природно-ресурсний потенціал, рекреаційно-туристичний потенціал.

SUMMARY

Petronchak B.P. Current situation and prospects of development of ecologically-oriented types of tourism on the territory of Vinnytsia region.

Actuality of theme. The development of ecologically-oriented tourism in Vinnytsia Oblast is necessary for the creation of a highly profitable field of environmental and rural green tourism capable of implementing a high-quality product under the conditions of the international tourist market.

The aim of the work is to analyze the current state and evaluate the prospects for the development of ecologically oriented types of tourism in the Vinnytsia region.

The object of research is the natural resource and recreational and tourist potential of the research area.

Subject of research - prospects of development of ecologically-oriented types of tourism in the territory of Vinnytsia region.

Research methods. In the process of research for solving specific problems, general scientific methods (generalization, comparison) are used. When processing and analyzing the source information, well-known statistical methods are used.

Research results. According to the complex coefficient of recreational value of the territory it is established that conditions for the development of recreational and tourist activity in the territory of Vinnytsia oblast are mediocre. As a result of the assessment of the significance of the network of the natural reserve fund of the region by the index of insularity, it was established that it is practically absent and the territory of the region under protection consists of large areas in the area. In Vinnytsia region, the most developed rural green tourism in: Yampil, Barsk, Mohyliv-Podilsky districts. The region has significant tourist potential and all prerequisites for its effective use.

Scientific novelty of the obtained results. The work for the first time revealed that: the available reserves of underground mineral water and reservoirs are estimated as mediocre for recreation and tourism; the conditions for the development of recreation and tourism activities are unfavorable due to indicators of woodiness and availability of sanatorium and resort facilities; recreational load, historical and cultural potential and transport accessibility are mediocre; climatic conditions and aesthetic qualities of the territory of Vinnytsia oblast are most favorable for the development of recreational activities.

Theoretical and practical significance. The prospects for the development of environmentally-oriented forms of tourism in the Vinnytsia region are determined.

Structure and scope of work. The work consists of an introduction, three sections, conclusions, a list of references (52 titles) and 1 application. The work contains 9 figures, 6 tables. Total volume of master's thesis - 130 pages.

Keywords: green tourism, rural tourism, historical and cultural tourism, natural resource potential, recreational and tourist potential.

ЗМІСТ

ПЕРЕЛІК УМОВНИХ ПОЗНАЧЕНЬ, СИМВОЛІВ, ОДИНИЦЬ, СКОРОЧЕНЬ І ТЕРМІНІВ.....	9
ВСТУП.....	10
1. ПРИРОДНО-РЕСУРСНИЙ ПОТЕНЦІАЛ ТЕРИТОРІЇ ДОСЛІДЖЕННЯ.....	11
1.1 Фізико-географічна та соціально-економічна характеристика Вінницької області.....	11
1.2 Основні екологічні проблеми Вінницької області.....	16
1.3 Природно-ресурсний потенціал території дослідження.....	21
2. ТЕОРЕТИЧНІ ОСНОВИ ОБГРУНТУВАННЯ ЕКОЛОГІЧНО-ОРІЄНТОВАНИХ ВИДІВ ТУРИЗМУ.....	30
2.1 Принципи, види, форми та сучасний стан термінологічної бази екологічного туризму.....	30
2.2 Особливості підходів до формування туристичного продукту «екотуризму», «сільського зеленого туризму», «агротуризму»...	43
2.3 Законодавча та нормативна бази для розвитку сільського зеленого туризму в Україні та світі.....	50
2.4 Перспективні напрямки розвитку зеленого туризму в Україні...	58
3. СУЧАСНИЙ СТАН ТА ПЕРСПЕКТИВИ РОЗВИТКУ ЕКОЛОГІЧНО-ОРІЄНТОВАНИХ ВИДІВ ТУРИЗМУ НА ТЕРИТОРІЇ ВІННИЦЬКОЇ ОБЛАСТІ.....	69
3.1 Стан розвитку туристичної галузі Вінниччини.....	69
3.2 Історико-культурний туризм на території Вінницької області...	73
3.3 Оцінка рекреаційно-туристичного потенціалу Вінниччини.....	79
3.3.1 Методика комплексної оцінки рекреаційно-туристичного потенціалу регіону.....	79
3.3.2 Результати оцінки рекреаційно-туристичного потенціалу	82

Вінницької області.....	
3.4 Оцінка значущості мережі природно-заповідного фонду регіону дослідження	87
3.4.1 Методика оцінки значущості мережі природно-заповідного фонду.....	87
3.4.2 Характеристика об'єктів природно-заповідного фонду та екологічної мережі Вінницької області.....	91
3.4.3 Результати оцінки значущості мережі природно-заповідного фонду регіону дослідження.....	96
3.5 Екологічний туризм в межах територій об'єктів природно-заповідного фонду Вінницької області.....	98
3.6 Передумови та перспективи розвитку сільського зеленого туризму у Вінницькій області.....	106
ВИСНОВКИ.....	120
ПЕРЕЛІК ПОСИЛАНЬ.....	123
ДОДАТКИ.....	129

ПЕРЕЛІК УМОВНИХ ПОЗНАЧЕНЬ, СИМВОЛІВ, ОДИНИЦЬ,
СКОРОЧЕНЬ І ТЕРМІНІВ

БЗ – біосферний заповідник

ГДК – гранично допустима концентрація

ЕС – екосистема

ЄС – Європейський союз

МСОП – Міжнародний союз охорони природи і природних ресурсів

НПС – навколишнє природне середовище

ПЗС – прибережна захисна смуга

ПЗФ – природно-заповідний фонд

ПРП – природно-ресурсний потенціал

ПР – природні ресурси

ПУ – природні умови

ПК – природокористування

РЛП – регіональний ландшафтний парк

НПП – національний природний парк

WTO (World Trade Organization) – Всесвітня торгівельна організація

TIES – Міжнародна організація екотуризму

ВСТУП

Розвиток еколого-орієнтованих видів туризму на території Вінницької області сприятиме створенню високорентабельної сфери екологічного та сільського зеленого туризму, здатної виробляти та реалізовувати якісний, конкурентоздатний в умовах міжнародного туристського ринку продукт, дозволить: - збільшити туристичний потенціал регіону; - зберегти та забезпечити раціональне використання культурно-історичних та природно-рекреаційних ресурсів; - забезпечити доступність туристських ресурсів для всіх шарів населення; - стимулювати зайнятість сільського населення; - підвищити ефективність взаємодії державних та приватних структур у сфері сільського туризму; - сприяти розвитку малого та середнього підприємництва на селі.

Метою роботи є аналіз сучасного стану та оцінка перспектив розвитку екологічно-орієнтованих видів туризму на території Вінницької області.

Об'єкт дослідження – природно-ресурсний та рекреаційно-туристичний потенціали території дослідження.

Предмет дослідження – перспективи розвитку екологічно-орієнтованих видів туризму на території Вінницької області.

Для досягнення поставленої мети плануємо реалізувати наступні завдання: - оцінити природно-ресурсний потенціал території дослідження; - виконати критичний аналіз літературних джерел з вивчення теоретичних основ екологічно-орієнтованих видів туризму; - оцінити стан розвитку туристичної галузі Вінниччини; - обґрунтувати розвиток історико-культурного туризму на території Вінницької області; - оцінити рекреаційно-туристичний потенціал регіону; - оцінити значущість мережі природно-заповідного фонду регіону дослідження для цілей екологічного туризму; - визначити передумови та перспективи розвитку сільського зеленого туризму у Вінницькій області.

1 ПРИРОДНО-РЕСУРСНИЙ ПОТЕНЦІАЛ ТЕРИТОРІЇ ДОСЛІДЖЕННЯ

1.1 Фізико-географічна та соціально-економічна характеристика Вінницької області

Населення області - 1590,4 тис. чол. (на 01.01.2017 р.), що складає 3,6% від загальної кількості населення України. В адміністративному відношенні Вінницька область поділяється на 27 районів, 18 міст, в тому числі 6 міст обласного підпорядкування: Вінниця, Могилів-Подільський, Жмеринка, Козятин, Хмільник, Ладижин; 29 селищ міського типу та 1457 сіл [1].

Територія області складає 26,5 тис.км², 4,4% території України. Область розташована в лісостеповій смузі правобережної частини України [2].

У Вінницької області 202 км державного кордону з Республікою Молдова; також вона межує з 7-ма областями України: Житомирською, Чернівецькою, Хмельницькою, Київською, Черкаською, Кіровоградською, Одеською областями [2].

Вінницька область розміщена в лісостеповій зоні центральної частини Правобережної частини України. Територія суші становить 2606,4 тис.га, або 98,4% від загальної площі області, решта (1,6%) зайнята внутрішніми водами. Річки області належать до басейнів Південного Бугу, Дністра та Дніпра: з них: 2 великих (р.Південний Буг та р.Дністер), 4 середні (р.Соб, Гірський (Гнилий) Тікич, р.Мурафа, р.Рось) та 4555 малих [2].

У центральній частині області з північно-західного на південно-східний напрямок протікає р.Південний Буг (з правими притоками Згар, Рів, Сільниця, Дохна; лівими – Снивода, Десна, Соб, Удич), по південно-західній межі області тече р.Дністер (з лівими притоками: Лядова, Немія, Мурафа та ін.). У північних та північно-східних районах області протікають річки, що належать до Дніпровського басейну: р.Рось, р.Гуйва, р.Гнилоп'ять [2].

В межах області 56 водосховищ, загальною площею водного дзеркала 11167 га; найбільше Ладижинське водосховище (2,2 тис.га), за даними інвентаризації станом на 25.12.2015 року 5298 ставків загальною площею водного дзеркала біля 30,0 тис.га. Річки і водойми використовують для рибництва, промислового і комунального водопостачання, зрошення земель, а також як джерело гідроенергії [2].

Річкою Південний Буг територія області ділиться на дві частини: лівобережну, яка відноситься до Придніпровської височини і правобережну – Подільського плато. Поверхня Вінниччини – підвищене плато, що знижується в напрямі з північного заходу на південний схід. Більша частина території Вінницької області розташована в межах Українського кристалічного щита. Сучасний рельєф області – в основному хвиляста, подекуди горбиста, рівнина, розгалужена чисельними долинами річок, ярами та балками, особливо в районі Придністров'я [2].

В надрах області відкрито 445 родовищ та проявів 18 видів різноманітних корисних копалин, десятки родовищ торфу, а також унікальні поклади граніту, каоліну, гранату і флюориту [2].

У Вінницькій області добре розвинена сировинна база будівельних матеріалів. На її території налічується 309 родовищ корисних копалин, що застосовуються у будівництві, з яких розробляються лише 80 родовищ. Сировина для виробництва будівельних матеріалів представлена гранітами (буто-щебенева продукція та облицювальний камінь), вапняками, пісковиками, глинами та суглинками, піщано-гравійними матеріалами [2].

Важливу роль у водному господарстві Вінниччини відіграють підземні води, як найбільш надійне джерело доброякісної питної води. Прогнозні запаси підземних вод області становлять 324,9 млн.м³/рік, затверджені експлуатаційні запаси – 45,7 млн.м³/рік [2].

На Вінниччині поширені лісостепові ландшафти. В лісах переважають широколистяні породи дерев: граб, клен, липа, дуб, ясен. Трав'яниста рослинність характеризується великою різноманітністю. Лише диких рослин

нараховується біля тисячі видів [2].

Вінниччина, як і вся Україна, знаходиться в помірному поясі. Клімат області помірно континентальний, для нього характерні тривале, нежарке літо з достатньою кількістю вологи та порівняно коротка м'яка зима. За своїм географічним розташуванням територія області знаходиться у сфері впливу насичених вологою атлантичних повітряних мас, та периферійної частини сибірського (азійського) антициклону, для якого характерні сухі холодні континентальні повітряні маси [2].

Найхолодніший місяць по всій області – січень, найтепліший – липень. Середні амплітуди коливань температури протягом року не перевищують 25°C . Під впливом континентальних повітряних мас іноді спостерігається зниження температури в окремі дні до $-32\dots-38^{\circ}\text{C}$, влітку – підвищення до $+37^{\circ}\text{C}$, найвищі температури спостерігається у липні-серпні [2].

Середньорічні суми осадів на території області складають 440-590 мм. Найбільша кількість опадів буває на північному заході території Вінниччини. Максимум опадів припадає на травень – липень (130-170 мм). Найменш вологими є зимові місяці, на холодну пору року припадає 25% опадів: в грудні-лютому випадає 65-80 мм опадів. Перехід від однієї пори року до іншої відбувається поступово [2].

Взагалі клімат Вінниччини сприятливий для сільськогосподарського виробництва: тривале тепле та досить вологе літо, рання весна, суха осінь зима с помірними морозами та значним сніговим покривом – все це позитивно впливає на ріст зернових, технічних та садових культур [2].

Згідно до аналітичної довідки за 2017 рік щодо соціально-економічного розвитку Вінницької області [3] за інформацією Головного управління статистики у Вінницькій області у січні – листопаді 2017 року виробництво промислової продукції збільшилось на 8,8% проти відповідного періоду 2016 року (4 місце серед регіонів України). За індексом промислового виробництва серед регіонів України Вінницька область знаходиться на 4 місці (по Україні індекс промислового виробництва становить 99,9%) [3].

У переробній промисловості спостерігається зростання промислового виробництва на 6,6 % (за рахунок збільшення обсягів у машинобудуванні на 27,6%, у виробництві харчових продуктів, напоїв та тютюнових виробів – на 3,7%, у виробництві продукції металообробки – на 13,7%, у легкій промисловості – на 7,8%, у виготовленні виробів деревообробної та поліграфічної галузей – на 10,5%, у виробництві основних фармацевтичних продуктів і фармацевтичних препаратів – на 35,9%) [3].

У добувній промисловості і розробленні кар'єрів порівняно з відповідним періодом 2016 року скорочено відставання на 4,7 в.п., хоча і не досягнуто минулорічного рівня обсягів промислового виробництва на 21,7%.

Підприємствами деревообробної та поліграфічної промисловості у січні-листопаді 2017 року реалізовано продукції на 2,2 млрд. грн. [3].

На машинобудівних підприємствах за період січня-листопада 2017 року обсяги виробництва продукції зросли на 27,6%, а проти минулорічного листопада – на 49,8 % [3].

За даними моніторингу у 2017 році започаткували діяльність 12094 новостворених суб'єкти господарювання, що на 45,6% більше порівняно з 2016 роком, із яких 1309 – юридичних осіб (на 7,2% менше) та 10785 – фізичних осіб-підприємців (на 56,4% більше) [3].

Одночасно припинили господарську діяльність 20035 суб'єктів господарювання (321 – юридична особа та 19714 – фізичних осіб-підприємців), що в 1,6 рази більше порівняно з 2016 роком [3].

Найбільше новостворених суб'єктів господарювання юридичних осіб в м. Вінниці – 737, або 56,3% від загальної кількості новостворених юридичних осіб. Найбільше новостворених фізичних осіб – підприємців: серед районів у Вінницькому (5,6% від загальної кількості новостворених фізичних осіб-підприємців), Бершадському районі – 4,2%, Барському районі – 3,4%, Тульчинському районі – 3,1%, Калинівському районі – 3,0% [3].

Обсяги експорту товарів у січні-листопаді 2017 р. становили 1114,5 млн.дол. США, а імпорту – 371,5 млн.дол. Порівняно із січнем-

листопадом 2016 р. експорт та імпорт збільшилися відповідно на 31,5% (на 266,6 млн.дол.) та на 37,4% (на 101,2 млн.дол.). Баланс зовнішньої торгівлі стабільно продовжує залишатись позитивним і становить 743,0 млн.дол. [3].

Коефіцієнт покриття експортом імпорту склав 3,00 (у січні – листопаді 2016 р. – 3,14). Зовнішньоторговельні операції з товарами суб'єкти господарювання області здійснювали з партнерами із 140 країн світу [3].

Обсяг прямих іноземних інвестицій (акціонерного капіталу) внесених в економіку області з початку інвестування на 1 жовтня 2017 р. становив 195,7 млн.дол. США, та в розрахунку на одну особу населення склав 123,1 дол. [3].

Найбільший вплив на результати діяльності економіки області мала діяльність підприємств промисловості, які за січень – вересень 2017 року спрацювали з позитивним фінансовим результатом у сумі 1046,7 млн.грн. прибутку, який до рівня відповідного періоду 2016 року зменшився на 3,1% або на 33,8 млн.грн. Питома вага прибуткових промислових підприємств збільшилась на 3,5 в.п. і склала 75,9%. Загалом прибутковими підприємствами отримано 1468,6 млн.грн прибутків, що на 3,7% або на 55,9 млн.грн. менше ніж у січні-вересні 2016 року. У структурі прибутку прибуткових підприємств в цілому по всіх видах діяльності прибуток прибуткових промислових підприємств займає 74,6% [3].

Найкраще серед промислових підприємств спрацювали підприємства переробної промисловості обсяг позитивного фінансового результату яких, отриманий за січень-вересень 2017 року, в порівнянні з аналогічним періодом 2016 року зменшився на 9,6% або на 61,0 млн.грн. і склав 572,8 млн.грн. [3].

За даними Головного управління статистики у Вінницькій області приріст середньомісячної заробітної плати за січень - листопад 2017 року складає 45,8%, тоді як у відповідному періоді 2016 року він становив 23,6% (ріст на 22,2 відсоткових пункти). По Україні, відповідно, приріст складає – 37,1%, і зріс на 13,3 в.п. [3].

Номінальна середньомісячна заробітна плата за січень – листопад 2017 року до відповідного періоду 2016 року зросла на 1880,61 грн. і становить 5985,53 грн. За рівнем середньомісячної заробітної плати область займає 13 місце серед регіонів України, а за темпами її росту – 7 місце [3].

1.2 Основні екологічні проблеми Вінницької області

Найважливіші проблеми області зумовлені: значним обсягом викидів в атмосферне повітря забруднюючих речовин, наявністю накопичених за минулі роки заборонених і непридатних для використання засобів захисту рослин та відходів хімічного виробництва, відсутністю належної системи збирання, сортування і захоронення побутових відходів, скидом у водні об'єкти та на рельєф місцевості забруднених стічних вод, високим рівнем розораності та ерозією земель [2].

а) забруднення атмосфери викидами промислових підприємств та автотранспорту. За даними статзвітності викиди від стаціонарних джерел по Вінницькій області у 2017 р. становили році 155,8 тис.тонн (без урахування викидів діоксиду вуглецю). В порівнянні з 2016 роком викиди зросли на 36 тис.т (або 30%). За обсягом викидів у 2017 році Вінницька область займає 5 місце, і її викиди складають 6,03% від загального по Україні (у 2016 році 6 місце та 3,89% відповідно). Основну частку у збільшення обсягів викидів вносить ВП "Ладизинська теплова електрична станція" ПАТ "ДТЕК Західенерго": у 2017 році її викиди становили 94,2 тис.тонн (81,3% від загальних по області), в порівнянні з 2016 роком вони зросли на 28,7 тис.тонн (або на 44%). Це пов'язано із збільшенням обсягів виробництва електро- та теплоенергії ТЕС [2].

Значна питома вага – 61% (94,7 тис.т) викидів забруднюючих речовин припадає на місто Ладизин. Крім того, високий відсоток у розподілі викидів

до загального обсягу припадає на місто Вінницю (8,8%), Тульчинський (7,4%), Гайсинський (4,7%), Тростянецький (4,3%) райони, міста Хмільник (3,3%) та Жмеринку (3,2%) [2].

б) забруднення гідросфери скидами стічних вод промислових підприємств і комунально-побутовими стічними водами. У 2017 році у водні об'єкти Вінницької області скинуто 62,54 млн.м³ стічних вод, у тому числі 0,833 млн.м³ – забруднених (скинуті у р.Південний Буг); 34,77 млн.м³ – нормативно-чистих без очистки; 26,39 млн.м³ – нормативно очищених. Скид забруднених стічних вод збільшився на 0,787 млн.м³ за рахунок комунальної галузі (ДП «Іллінціводоканал» м.Іллінці, Тульчинського ДП КП «Вінницяоблводоканал» м.Тульчин, КП «Немирівський ККП» м. Немирів) та промисловості (Крижопільська філія «Фуд девелопмент» смт. Крижопіль, 1111 «Михалич і Ко» смт.Вороновиця) [2].

Вода річок Вінницької області забруднена органічними сполуками, причому таке забруднення спостерігається протягом року. Це свідчить про забруднення вод побутовими стоками [2].

в) проблеми щодо умов скидання шахтних і кар'єрних вод у водні об'єкти. На території області наявні шахти, в яких проводиться видобування піляних блоків з вапняку-черепашнику. Усі шахти розташовані в добре задернованій товщі вапняку тому шахтних вод практично немає. Кар'єрні води відкачуються з гранітних кар'єрів, які часто розробляються нижче рівня залягання підземних вод. Кар'єрні води практично прісні з мінералізацією переважно 0,5 – 0,8 г/дм³. Після осадження зважених часток (відстоювання) ці води скидаються у поверхневі водні об'єкти. Частина кар'єрних вод використовується для технологічних потреб видобувних підприємств [2].

г) забруднення підземних водоносних горизонтів. За результатами досліджень хімічного складу підземних вод у 2017 році в основному якість води була задовільною. В 2017 році мінералізація склала 1589 мг/дм³, загальна жорсткість 12,9 м.ммоль/дм³ [2].

д) порушення гідрологічного та гідрохімічного режиму малих річок області. Якість води малих річок області за більшістю показників відповідає встановленим нормам (окрім органічних сполук). Вміст більшості забруднюючих речовин не перевищує гранично допустимі концентрації (ГДК) для водойм господарсько-побутового призначення. Через недостатність фінансування, прибережні захисні смуги малих річок в натуру виносяться доволі повільно. В межах населених пунктів, де ширина смуги встановлюється проектом, такий проект було розроблено тільки для м.Вінниці. Це значно ускладнює здійснення контролю за дотриманням вимог природоохоронного законодавства на землях водного фонду [2].

В межах області 55 водосховищ, загальною площею водного дзеркала 11167 га; найбільше Ладижинське водосховище (2,2 тис.га), 5298 ставків загальною площею водного дзеркала біля 30,0 тис.га. Всього для 1527 ставків наявні чинні договори на оренди земельних ділянок. Переважна більшість використовується для риборозведення. Така кількість ставків негативно впливає на стан водних ресурсів, сток річок області є значно зарегульованим, що знижує здатність річок до самоочищення. Недоліком є також те, що в окремих районах при розпаюванні сільськогосподарських земель були роздані і землі водного фонду – прибережні захисні смуги (ПЗС). Погіршує становище висока розорюваність (майже 70%) та еродованість (близько 40%) земель, і як наслідок, виникає замуленість більшості водойм [2].

е) утилізація і знешкодження радіоактивних відходів, ліквідація накопичувачів радіоактивних відходів, рекультивация земель, що мають радіоактивне забруднення. В області 89 населених пунктів області віднесено до зони посиленого радіоекологічного контролю. Площа забруднення радіонуклідами земель складає біля 2 тис.км² (7,5% від загальної площі області). Радіаційна ситуація впродовж 2017 року не ускладнювалась [2].

е) проблеми переробки відходів гірничодобувної, металургійної, енергетичної та інших галузей промисловості. Відходи гірничодобувної та енергетичної та ін. галузей промисловості в області представлені золо-

шлаковими відходами Ладижинської ТЕС. Найбільша кількість відходів в області утворюється в процесі експлуатації Ладижинської ТЕС – понад півмільйона тон золо-шлакової суміші щорічно. Усього в золовідвалі ТЕС їх накопичено понад 27 млн.тонн.; за 2017 рік на підприємстві утворилось 442 тис.тонн відходів [2].

ж) проблема токсичних відходів. Станом на 01.07.2017 року за даними інвентаризації в області обліковується 804,26 тонни непридатних та заборонених пестицидів та агрохімікатів (без Джуринського отрутомогильника). Очищеними від пестицидів є 4 райони: Вінницький, Липовецький, Немирівський та Хмільницький. Усі непридатні пестициди, які обліковуються, впродовж 2016-2017 років перезатарені [2].

До найважливіших екологічних проблем відносять:

а) проблеми, що вимагають рішення на міжнародному рівні.

Потенційну небезпеку для р. Дністер становить мулове господарство очисних споруд каналізації м.Сороки, яке розташоване у с. Цекинівка, у 100-метровій прибережній захисній смузі (лівий беріг). Розміщення даних відходів у прибережній захисній смузі, яка є природоохоронною територією з режимом обмеженої господарської діяльності, суперечить вимогам п.б ст.89 Водного фонду України. Протягом 2009-2014 років надзвичайних подій, пов'язаних з діяльністю очисних споруд каналізації м.Сороки не зафіксовано. Якість води у р.Дністер у створі, що контролює вплив скиду стічних вод Цекинівських очисних споруд, в цілому відповідає нормативам. Виконання низки двосторонніх україно-молдовських домовленостей з цього приводу, то з боку молдовської сторони практично всі вони залишаються не реалізованими. До розв'язання проблеми Цекинівських очисних залучено механізми у рамках Єврорегіону «Дністер» [2].

б) проблеми загальнодержавного значення.

Внаслідок тривалого терміну експлуатації очисні споруди Могилів-Подільського МКП "Водоканал" мають високий ступінь зношеності та не забезпечують достатнього рівня очистки стоків. Спостерігається негативний

вплив очисних споруд на стан води у р.Дністер, гідрохімічні показники якості води погіршуються нижче скиду з очисних споруд каналізації м.Могилів-Подільський. Враховуючи те, що діяльність очисних споруд каналізації Могилів-Подільського МКП "Водоканал" є джерелом забруднення р.Дністер – цінної рибогосподарської водойми та транскордонного об'єкту, і може становити загрозу санітарному благополуччю, реконструкція даного комунального об'єкту є надзвичайно важливою та вимагає вирішення на загальнодержавному рівні [2].

Джуринський отрутомогильник побудований в 1978 році поблизу с.Джурин Шаргородського району. На площі 4,2 га завезено та захоронено 1023,7 тонн невизначених, непридатних та невідомих пестицидів з Вінницької, Житомирської, Івано-Франківської, Закарпатської, Львівської, Ровенської, Тернопільської та Хмельницької областей [2].

Згідно акту обстеження міжобласного пункту захоронення отрутохімікатів проведення робіт із затарення невідомих та непридатних до застосування хімічних засобів захисту рослин від 29.08.2012 року для завершення робіт необхідно перезатарити та вивезти на знешкодження близько 2100 тонн непридатних пестицидів (орієнтовно 1070 м³). Враховуючи високу вартість робіт з утилізації (79,8 млн.грн. станом на 11.09.2014 року), доцільним є фінансування природоохоронного заходу з Державного фонду охорони навколишнього природного середовища [2].

в) проблеми місцевого значення:

В області, і особливо в обласному центрі, гостро стоїть проблема утилізації побутових відходів. Найгостріше проблема поводження з твердими побутовими відходами стоїть для обласного центру. Звалище ТПВ м. Вінниці, що розташовано поблизу с.М.Стадниця Вінницького району, перевантажене, через значний внесок у забруднення довкілля включений до 100 найбільших забруднювачів. На сьогоднішній день на Стадницькому полігоні ведуться роботи, спрямовані на зменшення негативного впливу на довкілля (пересипка ґрунтом, проведення гідрологічних досліджень,

здійснюється часткове сортування), проте вирішити питання закриття цього полігону та облаштування нового вирішити ще не вдалось [2].

Усього в області згідно реєстру наявні 13 полігонів для розміщення побутового сміття та 786 сміттєзвалищ. Практика сортування сміття у Вінницькій області застосовується дуже обмежено. Технологію роздільного збирання твердих побутових відходів впроваджено в містах Гайсин, Могилів-Подільський, Хмільник, Ладижин та в Калинівка (проводиться відбір скла, полімерів та паперу) [2].

1.3 Природно-ресурсний потенціал території дослідження

На сучасному етапі розвитку туризму доцільно вказувати на існування трьох типів рекреаційно-туристичних ресурсів: природних, історико-культурних та соціально-економічних [4].

До природних ресурсів відносяться: • водні (включають всі водні об'єкти, а також бальнеологічні ресурси); • геологічні та орографічні (пов'язані із земною поверхнею, в тому числі і печерами); • рослинно-фауністичні – території зосередження рослинності та тваринних угруповань; • кліматичні – місця з придатними для відпочинку погодно-кліматичними характеристиками; • ландшафтні – закономірне поєднання природних компонентів, яке завдяки своїм властивостям сприяє розвитку туризму; • природоохоронні об'єкти – території, які включають найбільш цінні природні та штучно створені природні об'єкти та охороняються законом [4].

До історико-культурних ресурсів відносимо: • пам'ятки археології – рештки життєдіяльності людини, які містяться під земною поверхнею та під водою і дають нам інформацію про культуру та побут минулих поколінь (кургани, давні городища, культові місця, тощо); • пам'ятки історії – вид

ресурсу, що об'єднує виділені О.Бейдиком події та бісоціальні ресурси та має на увазі місця і об'єкти, які пов'язані із історичними подіями та відомими людьми минулого;

- архітектурні – об'єднання історичних будівель, архітектурних комплексів та об'єктів містобудування, які можна використати для туризму;
- мистецькі – це твори професійних та народних умільців;
- культурно-етнографічні – специфічні риси певної частини народу, які проявляються як у матеріальних, так і духовних пам'ятках; сюди відносяться музеї етнографічного спрямування, збережений народний побут та традиції, речі, які відображають особливості певного етносу тощо;
- сакральні – об'єкти, які мають релігійне призначення [4].

До соціально-економічних ресурсів відносимо:

- об'єкти соціально-економічного призначення, які безпосередньо формують туристичний продукт – промислові та військові об'єкти (промисловий туризм), сільськогосподарське господарство (агротуризм), ділові центри населених пунктів (діловий туризм) тощо;
- заклади розміщення та харчування – об'єкти туристичної інфраструктури, призначені для ночівлі та харчування туристів (готелі, турбази, мотелі, кемпінги, ресторани, кафе-бари та ін.);
- транспортна інфраструктура – засоби переміщення, шляхи сполучення та дорожнє господарство, що залучається для обслуговування туристів;
- допоміжна сфера – торгівля, банківська сфера, страхові агентства та ін.
- підприємства сфери туризму – туристичні фірми, профільні навчальні заклади тощо;
- інформаційні – засоби обміну туристичною інформацією;
- трудові ресурси – людський ресурс, який зайнятий у сфері туризму [4].

Отже, рекреаційно-туристичні ресурси – це об'єкти та явища природного та антропогенного походження, які можуть задовольняти рекреаційно-туристичні потреби суспільства та є основою для формування туристичної послуги [4].

Важливою складовою рекреаційного потенціалу області є її суспільно-географічне положення. Вінницька область є адміністративно-господарською територіальною структурою України [1].

Вінницька область має вигідне суспільно-географічне положення. Це одна з центральних областей України, що входить до складу Подільського суспільно-географічного району. Вона має внутрішньоматерикове прирічкове розташування (в південно-західній частині України, в середній течії Південного Бугу та басейні Дністра) [1].

Протяжність її території з півночі на південь – 204 км, зі сходу на захід – 196 км. Таким чином, території притаманна така риса як компактність. Географічний центр області знаходиться у Немирівському районі між селами Никифорівці і Лука. Розглядаючи Вінницьку область як зовнішню відкриту систему, слід зазначити, що шістнадцять її районів – Козятинський, Погребищенський, Оратівський, Іллінецький, Барський, Хмільницький, Могилів-Подільський, Бершадський та ін. мають значну частку кордонів із “зовнішніми системами” – із Одеською, Черкаською, Кіровоградською, Київською, Житомирською, Хмельницькою, Чернівецькою областями та Республікою Молдова. Це сприяє розширенню зв’язків з цими регіонами, в тому числі і в галузі рекреації та туризму [1].

Отже, аналіз ступеня сусідства області та її адміністративних одиниць свідчить про те, що він може розцінюватись (поряд з іншими чинниками) пріоритетним аргументом на їх користь, особливо при визначенні місцеположення об’єктів рекреаційної інфраструктури [1].

Аналіз показників віддаленості адміністративних районів відносно Південного Бугу та Дністра вказує на те, що найбільш вигідне прирічкове положення мають Тульчинський, Немирівський, Тиврівський, Ямпільський, Могилів-Подільський, Тростянецький, Томашпільський райони. Несприятливі показники характерні для Оратівського, Погребищенського, Козятинського районів [1].

Суспільно-географічне положення адміністративно-територіального суб'єкта визначається як сума оцінок ступеня сусідства та положення території відносно великих річок. В цьому плані найкращі показники мають Тульчинський, Тиврівський, Немирівський, Шаргородський та Жмеринський райони. Географічне положення в центрі України обумовлює транзитність території – область перетинають важливі автомобільні магістралі Київ – Одеса, Київ – Львів, Київ – Кишинів, Харків – Львів тощо [1].

Вінницьку область також перетинають залізниці, які використовуються для міждержавних сполучень: Москва-Прага, Москва-Софія, Москва-Бухарест, Київ–Легніце, Київ-Будапешт-Любляна-Трієст тощо. Таким чином, говорячи про суспільно-географічне положення Вінницької області в контексті його впливу на розвиток територіально-рекреаційного комплексу, слід зазначити, що воно є сприятливим фактором перспективного розвитку області в цілому та рекреації і туризму зокрема [1].

Важливою складовою рекреаційних ресурсів є природні ресурси, до складу яких входять ландшафти, компоненти природи, які використовують у сфері рекреації та туризму (геологічні, орографічні, кліматичні, гідрологічні, ґрунтово – рослинні, фауністичні). Одним з факторів, що визначає ступінь придатності території для рекреаційної діяльності, є рельєф. Рельєф Вінницької області сформувався під дією ендегенних та екзогенних факторів. Особливе значення у створенні рельєфу мала і має діяльність річок. Тому сучасна поверхня області – це хвиляста, подекуди горбиста рівнина. Південна і центральна частина Вінницької області лежать у межах Подільської, а північна – Придніпровської височин. Загальний похил території – на південний схід. В цьому напрямку тече головна річкова артерія області – Південний Буг. На території Вінницької області знаходяться найбільші висоти Подільської (370 м між м.Жмеринкою і с.Рахнами) і Придніпровської (323 м с.Перемога Козятинського району) височин. Вінницьке Придністров'я – це своєрідна “гірська країна”. Тут Подільське плато має нахил в бік Дністра і відзначається значною розчленованістю

річками на окремі пасма. Для Придністров'я також характерні цікаві форми вивітрювання. Все це створює можливості для організації зимових видів відпочинку, навчальних та пізнавальних екскурсій [1].

Побужжя значно менше розчленоване долинами річок. Кристалічні породи тут перекриті шаром (0,5 - 3 м) антропогенових відкладів, тому виходять на поверхню в долинах річок, утворюючи пороги. Ці території сприятливі для розвитку водного туризму. Північна частина області зайнята Придніпровською височиною. Її схили розчленовані долинами річок і ярами, особливо в південно-східній частині. Середня висота височини в межах області становить 300 м. Низовин, у повному розумінні цього визначення, в межах області немає. Але долини та заплави річок області придатні для полювання, збирання ягід, грибів та лікарських рослин [1].

Важливе значення для рекреації має естетична цінність території, можливість її залучення для потреб рекреації. Визначивши коефіцієнти горизонтального і вертикального поділу рельєфу Вінниччини, можна зробити висновки, що територія області характеризується високими естетичними якостями, виразністю рельєфу. Незважаючи на незначні відносні перевищення є можливість панорамного огляду ближніх та середніх планів пейзажу, вибору найбільш вигідних точок огляду, що збільшує естетичну цінність території області в рекреаційному відношенні [1].

Кліматичні особливості області також сприяють створенню клімато-терапевтичних закладів та проведенню відпочинку і оздоровлення з використанням кліматичних ресурсів [1].

За температурним режимом та режимом зволоження клімат Вінницької області є помірно-континентальним. Проведення зимового відпочинку вимагає поєднання відповідних погодних умов. Середня місячна температура січня в області змінюється від $-6,0^{\circ}\text{C}$ (північний схід) до $-4,3^{\circ}\text{C}$ (південний захід). Середня тривалість зими області складає 100 днів [1].

В розрізі адміністративних районів тривалість змінюється від 98 днів в Могилів-Подільському та Ямпільському до 113 в Літинському та

Вінницькому районах. Важливою характеристикою кліматичних умов холодного періоду є наявність снігового покриву, що є сприятливим для зимових видів відпочинку. На території області стійкий сніговий покрив утворюється у другій декаді або в кінці грудня. Звичайно ці строки коливаються в залежності від характеру погоди та особливостей атмосферної циркуляції. Середня висота снігового покриву на півночі області у лютому становить 15-19 см, на півдні – до 11 см і лише в деякі зими може сягати 40 см. На півдні області близько 50% зим не мають сталого снігового покриву через відлиги [1].

Оптимальними температурами влітку, за яких можливі всі види рекреаційної діяльності, є температури вище 15°C. Середня місячна температура липня коливається від +18,5°C на півночі до +20,6°C на півдні. Середня тривалість літнього періоду становить в області 111 днів. В розрізі адміністративних районів вона коливається від 106 днів в Літинському, Вінницькому, до 124 – в Могилів-Подільському, Ямпільському районах. Активні види відпочинку можливі при температурі вище 12°C [1].

Одним з основних видів рекреаційної діяльності влітку є купально-пляжний відпочинок. Тривалість купально-пляжного періоду в області коливається від 95 до 110 днів, що відповідає оптимальним для рекреаційних цілей параметрам цього показника. У кліматичному відношенні Вінницька область належить до областей із найсприятливішим співвідношенням тепла і вологи, що звичайно сприяє розвитку різних видів рекреаційної діяльності [1].

Вінницька область має досить густу мережу річок, що представлена річковими системами Південного Бугу, Дністра і Дніпра [1].

Басейн Південного Бугу займає 62 % території області. Густота річкової мережі – 0,43 км/км. З середніх річок тут протікає Соб і бере початок Гірський Тікич [1].

Басейн Дністра займає 28 % території області, густота річкової мережі складає 0,41 км/км. Протікає одна середня річка Мурафа [1].

Басейн Дніпра представлений середньою річкою Рось і займає 10% території області. Густота річкової мережі – 0,48 км/ км [1].

Майже всі водні об'єкти області можна використовувати для відпочинку населення, але найбільш перспективними в цьому плані є малі річки, які служать природною основою для розвитку таких видів відпочинку як комплексно-купальний та оздоровчий відпочинок, рибальство [1].

Найбільші рекреаційні ресурси річок зосереджені в центральних та південних районах Вінниччини, головні з них Південний Буг та Дністер з притоками. Слід зазначити, що на Південному Бузі у незміненому природному вигляді збереглися пороги. Окремі брили граніту піднімаються тут над водою на висоту понад 1,5 м. Побужські пороги відомі далеко за межами області, тут можна здійснювати водні походи на байдарках, проводити змагання з туризму тощо [1].

Значна кількість водних ресурсів області акумулюється в озерах, водосховищах і ставках. Озер, проте, на Вінниччині немає, тому що значна дренуваність території не сприяє їх утворенню. Загальна площа водосховищ і ставків у Вінницькій області складає близько 32 тис га. На 1 км території припадає 1,2 водної поверхні водойм – це один із найбільших показників серед областей України [1].

На Вінниччині 63 водосховища знаходяться в межах області. Крім того, частини 2-х водосховищ Дністровського каскаду розташовані на південному кордоні області. Загальна площа водосховищ області складає 11,2 тис.га. Найбільше з них Ладизинське на Південному Бузі, його площа 20,8 км. Значними за розмірами водосховищами є також Пиківське в Калиновському районі та Дмитренківське в Гайсинському районі [1].

Більшість ставків на Вінниччині побудовані на малих річках та струмках, внаслідок чого їх водний стік зарегульований на 30-60%. На території області знаходиться понад 4000 ставків загальною площею близько 20 тис.га. Середня площа ставка на Вінниччині складає 5 га. Насиченість ставками в області – одна з найвищих на Україні, чому сприяє хвилястий

рельєф. Відкриті водойми Вінницької області мають всі умови для розвитку рекреаційної діяльності, зокрема для організації таких видів відпочинку, як катання на човнах, катамаранах, купання, мандрівки, сонячні та повітряні ванни. Найвищий бал забезпеченості водними ресурсами мають Бершадський, Вінницький, Гайсинський, Могилів-Подільський, Немирівський, Тиврівський, Тростянецький, Ямпільський райони; менш забезпечені Жмеринський, Козятинський, Оратівський, Теплицький, Чернівецький, Чечельницький [1].

Вінниччина багата якісними мінеральними та прісними підземними водами. Найбільш поширеним на території області є водоносний комплекс в тріщинуватій зоні кристалічних порід докембрію і продуктів їх вивітрювання. За хімічним складом води цього комплексу відноситься до типу гідрокарбонатних магній-кальцієвих або кальцієвих з мінералізацією 0,4 – 0,8 г/дм. Дебіт свердловин переважно від 2-3 до 20-50 м³/год. До окремих специфічних зон в породах кристалічного фундаменту приурочені поклади мінеральних радонових вод. На території області розвідано та враховано державним балансом Хмільницьке родовище мінеральних лікувальних радонових вод (5 ділянок), родовище столових вод “Регіна” (4 джерела), 17 родовищ прісних вод (44 окремих ділянки). Розвідується Немирівське родовище мінеральних радонових вод, Бронницьке мінеральної лікувально-столової води, декілька родовищ столових вод [1].

Найбільш придатними для відпочинку та оздоровлення серед рослинних ресурсів є ліси. Крім естетичних якостей, ліс виконує також оздоровчі та санітарно-гігієнічні функції. Станом на 01.01.2017 р. в області налічувалась 376,90 тис.га земель лісового фонду, з них вкрито лісовою рослинністю – 364,52 тис.га (13,7% від загальної площі області). По території області ліси розміщені нерівномірно. У Чечельницькому, Піщанському районах ліси займають понад 20% території; в більшості районів області лісистість коливається в межах 15-20% (Тульчинський, Тростянецький, Літинський тощо), а в Козятинському та Липовецькому районах менше 5%. Лісові

ресурси займають важливе місце в структурі природно-рекреаційного потенціалу області і можуть задовольнити різноманітні потреби рекреантів у короткочасному, довготривалому відпочинку, лікуванні та оздоровленні. Найбільшу забезпеченість лісовими рекреаційними ресурсами мають Чечельницький, Піщанський, Тульчинський, Тростянецький, Літинський, Жмеринський, Гайсинський, Іллінецький райони області [1].

Об'єкти природоохоронного фонду, за винятком заповідників, теж складають рекреаційний потенціал Вінниччини. Адже крім свого основного призначення – збереження і відтворення природного фонду, вони виконують і рекреаційні функції, особливо як передумова для розвитку екологічного туризму. Станом на 1.01.2017 р. на території Вінницької області функціонує 420 природоохоронних об'єктів, серед яких: 151 заказників, 196 пам'яток природи, 37 парків пам'яток садово-паркового мистецтва та 30 заповідних урочищ [1].

За ступенем доступності для рекреаційного використання природно-заповідні об'єкти області поділяються на: загальнодоступні, що мають статус охоронних об'єктів; відкриті для організованого туризму – всі парки-пам'ятки садово-паркового мистецтва і більша частина пам'яток природи; відкриті для суворо регламентованого і організованого туризму – частина пам'яток природи і більшість заказників; закриті для туризму – частина пам'яток природи, як правило, зоологічних [1].

У компонентній структурі природно-ресурсного потенціалу Вінниччини природні рекреаційні ресурси складають 5,1% [1].

Найвищою забезпеченість території Вінницької області природними рекреаційними ресурсами є в Вінницькому, Літинському, Хмільницькому, Могилів-Подільському, Жмеринському, Муровано-Куриловецькому та Немирівському районах [1].

2 ТЕОРЕТИЧНІ ОСНОВИ ОБГРУНТУВАННЯ ЕКОЛОГІЧНО-ОРІЄНТОВАНИХ ВИДІВ ТУРИЗМУ

2.1 Принципи, види, форми та сучасний стан термінологічної бази екологічного туризму

Важливою формою рекреації є туризм. Розрізняють багато видів туризму, але серед них для туристичних форм діяльності в межах заповідних територій є екотуризм. Він об'єднує всі ті види туризму, які орієнтовані на довготривале збереження природного довкілля (зокрема, заповідних ландшафтів), формування інтелектуально-гуманістичного світогляду, налагодження гуманних стосунків з місцевим населенням та органами самоврядування, поліпшення фінансово-економічного благополуччя регіонів [5].

Стратегічна мета екотуризму – лімітована потребами збереження довкілля рекреаційна діяльність. Загальним правилом екотуризму, що відрізняє його від “традиційного” туризму є наявність досить жорстких правил поведінки, значно жорсткіших, ніж на звичайних туристських маршрутах [5].

Екологічний туризм (англ. ecotour, ecotourism) – порівняно нове поняття в туристичній діяльності. Основна причина виникнення екологічного туризму знаходиться у невідрегульованості відносин у системі «суспільство-природа», або в туристичній інтерпретації – «туризм-екологія». Саме орієнтацією на екологічну складову можна пояснити підвищену увагу в останні роки до відвідування місць з незмінним або мало зміненим природним середовищем. Численні опитування туристів свідчать, що серед провідних мотивів туристських подорожей на перший план все більше виступає прагнення людей до спілкування з природою [6].

Екологічний туризм з його величезними рекреаційними і пізнавальними можливостями покликаний сформувавши суспільну свідомість щодо охорони та раціонального використання природних багатств, донести до людей нагальність і важливість питань захисту навколишнього середовища. У багатьох країнах екологічний туризм стає супутником і невід'ємною частиною всіх видів туризму, інтегрує їх у загальний процес, а завдяки своєму максимально доступному (наочному) просвітницькому та освітньому потенціалу є чи не єдиним регулятивним та формуючим поведінку важелем управління урбанізаційними процесами, раціонального природокористування та охорони природи. Він дозволяє пом'якшити удари, що завдає природі бездумне ставлення до неї людини, зберігає кутки незайманої природи і сприяє примноженню природних цінностей не тільки за допомогою екологічної просвіти, але і за рахунок коштів, що спрямовуються з прибутків від екологічного туризму на вирішення цих завдань [6].

У найбільш загальному розумінні екологічний туризм є формою активного відпочинку з екологічно значущим наповненням – особливий інтегруючий напрямок рекреаційної діяльності людей, що будують свої взаємовідносини з природою та іншими людьми на основі взаємної вигоди, взаємоповаги та взаєморозуміння. Туристи отримують від такого спілкування з природою певний фізичний, психологічний, інтелектуальний та емоційний запас міцності та здоров'я, а природа при цьому зазнає мінімальних оборотних впливів і втрат, місцеві мешканці отримують соціальні та економічні стимули до збереження природи та традиційного природокористування [6].

Початком формування концепції екотуризму вважають 80-ті роки ХХ століття, коли вперше з'явилися дослідження на цю тему. За даними WTO термін «екотуризм» активно використовується в індустрії туризму вже понад 10 років. Як відзначає велика кількість дослідників, поняття «екотуризм» довгий час мало невизначені межі й досі лишається дискусійним [6].

Ряд міжнародних організацій виробили свої власні визначення екотуризму, що в деталях розрізняються, але по суті є дуже подібними. Саме їх загальні риси і визначають той зміст екотуризму, що на сьогоднішній день є загальноновизнаним у світі [7].

Міжнародна Спілка Охорони Природи: “Екотуризм – мандрівка з відповідальністю перед довкіллям по відносно непорушеним природним територіям з метою відпочинку та вивчення природних і культурних цінностей, що сприяє охороні природи, спричиняє мінімальний вплив на довкілля, забезпечує активну соціально-економічну участь місцевих жителів та отримання ними переваг від цієї діяльності [7].

Міжнародне Екотуристичне Товариство: “Екотуризм – це відповідальна мандрівка у природні території, що сприяє охороні довкілля та підвищує добробут місцевого населення” [7].

Всесвітній фонд дикої природи: “Екотуризм – туризм, що передбачає мандрівки у місця з відносно недоторканою природою, з метою отримати уявлення про природні та культурно-етнографічні особливості даної місцевості, що не порушує при цьому цілісності екосистем та створює такі економічні умови, за яких охорона довкілля і природних ресурсів стають вигідними для місцевого населення” [7].

ММТ "Супутник", 1987. Екотуризм – маршрути, обладнані таким чином, щоб присутність туристів мінімально відбивалася на природному середовищі, а самі вони не тільки відпочивали, але і знайомилися з екологічними проблемами, більш того, по можливості брали участь у їх рішенні [6].

Міжнародна організація екотуризму (TIES), 1990. Екотуризм – відповідальна подорож у природні зони, області, що зберігає навколишнє середовище і підтримує добробут місцевих мешканців [6].

Ceballos-Lascurain Н., 1991. Екотуризм – подорож по відносно недоторканих природних місцевостях з особливою метою вивчення,

милування і насолодою ландшафтами з їх дикими рослинами і тваринами, а також всіма існуючими культурними проявами [6].

О.О. Бейдик, 1997. Екологічний туризм – складова частина рекреаційної діяльності, при якій негативний вплив на природне середовище та його компоненти є мінімальним. Екологічний туризм передбачає гармонійне єднання людини, засобів рекреації, природного середовища та рекреаційної інфраструктури [6].

Г.С. Гужин, М. Ю. Беликов, В. Клименок, 1997. Основою екотуризму є турбота про навколишнє середовище. На перший план виходить організація поїздок з обмеженим числом учасників у природні зони з можливим відвідуванням місць, що складають певний культурний інтерес із метою реалізації різноманітних проектів охорони і раціонального використання природних ресурсів [6].

М. Майя, 1997. Екотуризм – координує, допомагає і стимулює використання культурних і природних туристських ресурсів, признаючи важливість зберігання місцевої культурної спадщини і природних ресурсів області (регіону) для місцевого населення і майбутніх туристів [6].

Ward N.K., 1997. Екотуризм – будь-яка подорож, протягом якої мандрівник вивчає навколишнє середовище, подорож у якій природа є головною цінністю [6].

Marcus L. Endicott, 1997. Екотуризм – подорожі з низьким антропогенним впливом на навколишнє середовище або тури до природи [7].

М.Б. Біржаков, 1999. Екологічний туризм визначається як строго спеціалізований вид дозвілля з яскраво вираженими науково-пізнавальними цілями. Один з різновидів природного туризму, що об'єднує людей які подорожують з науково-пізнавальною метою [6].

Консультативна рада Канади з навколишнього середовища (Canadian Environ-mental Advisory Council), 1999 Екотуризм – вид туризму, пов'язаний із пізнанням природи та спрямований на зберігання екосистем при повазі інтересів місцевого населення [6].

Л.С. Слепокуров. Екологічний туризм – вихід в природу груп екологів з метою прибирання сміття, ліквідації руйнувань, відновлення підземних джерел [6].

В.Л.Смельянов. Екологічний туризм – це будь-який вид прибуткової туристичної діяльності, що сприяє формуванню екологічного світосприйняття, приносить користь навколишньому природному середовищу, культурній, культурно-історичній і генетичній спадщині, з метою сталого розвитку туристичних регіонів, підвищення культурного рівні і достатку їх населення; в тому числі шляхом відрахування певної частини отриманого прибутку на фінансування проектів, які спрямовані на досягнення вказаних задач [6].

О.Ю. Дмитрук, 2001. Екотуризм – це інтегруючий напрямок у туристській діяльності. Екологічним туризмом може бути будь-який вид туризму, що реалізується в умовах активного перебування людини в природному середовищі з використанням його рекреаційних, пізнавальних та інших можливостей, а й з урахуванням можливості їх відновлення, зберігання і відтворення як на споглядальному, так і на практичному рівні [6].

Кекушев В.П., Сергеев В.П., Степаницкий В.Б. 2001. Екотуризм – туризм з екологічно значимим наповненням, специфічна форма, діяльності людей, які у спілкуванні з природою вибудовують свої відносини з нею на основі взаємної вигоди, щоб людина отримала від такого спілкування певний фізичний, інтелектуальний та емоційний запас міцності і природа при цьому не постраждала [6].

Європейська підготовча конференція до 2002. – Міжнародного року екотуризму і Міжнародного року гір, Зальцбург, Австрія, 2001 Екотуризм – це концепція, метою якої є збереження природних пейзажів [6].

Міжнародне товариство за виживання, 2002. Екотуризм – визнає першість інтересів місцевих мешканців у туристському освоєнні території,

захищає місцеву флору і фауну, забезпечує місцевих мешканців економічними стимулами зберігати навколишнє середовище [6].

Я.Б.Олійник, В.І.Гетьман, 2002 Екологічний туризм включає всі види туризму, орієнтовані на збереження природного довкілля, зокрема заповідних ландшафтів, налагодження гуманних стосунків з місцевим населенням та органами самоврядування, поліпшення фінансово-економічного благополуччя регіонів [6].

О.О.Любіцева, К. Стащук, 2002. Екологічний туризм – це напрямок туризму, оснований на максимізації використання природно-рекреаційних благ та ресурсів і спрямований на еколого-просвітницьку рекреаційну діяльність [6].

В.В. Храбовченко 2003. Екотуризм – вид туризму, що ґрунтується на туристському попиті, пов'язаний із туристськими потребами в пізнанні природи і внесенні внеску в збереження екосистем при повазі інтересів місцевого населення [6].

Термін “екотуризм” часто використовують як синонім інших термінів, таких як: орієнтований на природу туризм, сталий туризм, зелений туризм, екологічно відповідальний туризм, екологічно дружній туризм, тощо. Попри те, що певні складові цих різних видів туризму співпадають, ці терміни не є ні синонімами, ні взаємовиключними поняттями. Екотуризм представляє собою вид орієнтованого на природу туризму, який відбувається у природному середовищі і, крім цього, має ряд визначальних ознак, притаманних цьому специфічному виду діяльності згідно з міжнародними стандартами [8].

Зокрема, обов'язковими рисами екотуризму мають бути: - освітня складова, тобто ознайомлення з природними цінностями; - природоохоронна складова, тобто безпосередня участь або внесок у охорону довкілля; - соціальна складова, що передбачає участь в екотуристичній діяльності місцевих громад [8].

Для більш глибокого розуміння цього виду подорожей наведемо 10 заповідей екотуриста, сформульованих (TIES):

- пам'ятати про уразливість Землі;
- лишати тільки сліди, забирати з собою тільки фотографії;
- пізнавати світ, у який потрапив: культуру народів, географію;
- шанувати місцевих мешканців;
- не купувати вироби виробників, що піддають небезпеці навколишнє середовище;
- завжди ходити тільки протоптаними стежками;
- підтримувати програми з захисту навколишнього середовища;
- де можливо, використовувати методи зберігання навколишнього середовища;
- підтримувати організації, що сприяють захисту природи;
- подорожувати з фірмами, що підтримують принципи екотуризму [6].

З цих позицій екологічний туризм можна вважати концепцією сталого життєздатного розвитку туристичної індустрії у XXI сторіччі.

Існує також чимала кількість інших визначень (що говорить про актуальність даного питання), проте саме їхні спільні риси дозволяють виділити основні принципи екотуризму, що їх підтримує більшість експертів у даній галузі. Саме дотримання цих принципів дозволяє виділити екотуризм серед інших видів туризму та обумовлює його соціальне значення [8].

Принципи екотуризму:

1. Основою екотуризму є цікавість та увага туристів до природних об'єктів та явищ. Цей принцип обумовлює пізнавальну суть екотуризму, а також визначає його прив'язку до мінімально порушених територій. Щоправда, об'єктом екотуризму можуть також стати наслідки людської діяльності, наприклад, плавні, що утворилися внаслідок зарегулювання великих річок, або штучно створена популяція коней Пржевальського у Чорнобильській зоні. Наслідком цього принципу є необхідність забезпечення

туристів відповідною інформацією – за допомогою гідів, інформаційних стендів на маршруті, буклетів або інших інформаційних засобів [8].

2. Умовою екотуризму є дбайливе ставлення до навколишнього середовища. Метою такого ставлення є, у першу чергу, максимально можливе збереження тих об'єктів та явищ, що приваблюють туристів до даної місцевості. Очевидно, що розробка правил поведінки туристів на кожному конкретному маршруті повинна здійснюватись у співробітництві з природоохоронцями. До цього ж принципу можна віднести і необхідність участі туристів у природоохоронних акціях [8].

3. Обов'язковою ознакою екотуризму є його сталість. Тобто, вся діяльність, пов'язана з екотуризмом, повинна здійснюватись таким чином, щоб ресурси даної місцевості, що обумовлюють розвиток екотуризму, не вичерпувались, а навіть, за можливості, збагачувались. Екотуризм – це єдиний напрямок у індустрії туризму, зацікавлений у збереженні свого головного ресурсу – природного середовища, або окремих його складових (пам'яток природи, окремих видів тварин чи рослин, краєвидів, тощо) [8].

4. Вимога сталості, що постає перед екотуризмом, передбачає максимально можливе залучення місцевого населення до надання послуг з екотуризму, а також сприяння соціальному розвитку даної місцевості. Місцеві жителі, що приймають участь у обслуговуванні туристів, стають зацікавленими у дбайливому використанні ресурсів своєї місцевості шляхом їх оптимального використання [8].

Рекреація на природно-заповідних територіях та об'єктах є відтворенням у вільний час витрачених у процесі життєдіяльності (трудової, навчальної, побутової) розумових, духовних і фізичних сил людини, що здійснюється шляхом загальнооздоровчого, культурно-розважального і пізнавального відпочинку, туризму, санаторно-курортного лікування, любительського та спортивного рибальства і полювання, фізичної культури і спорту [8].

До установ ПЗФ України, які організують і здійснюють рекреаційну діяльність, відносяться національні природні парки (НПП), біосферні

заповідники (БЗ), регіональні ландшафтні парки (РЛП), парки-пам'ятки садово-паркового мистецтва, ботанічні сади, зоопарки, дендропарки. Серед них найбільш вдало філософська проблема суперечності між збереженням природного довкілля та його рекреаційним використанням вирішується в категоріях національного природного і регіонального ландшафтних парків. Із цього погляду названі форми заповідання є на даний час найбільш соціально корисними й економічно вигідними [9].

Рекреаційна діяльність на територіях установ, інших територіях та об'єктах ПЗФ полягає в забезпеченні попиту населення в оздоровленні та відпочинку, туризмі, санаторно-курортному лікуванні, любительському та спортивному рибальстві і полюванні тощо. Вона організовується спеціальними підрозділами адміністрацій установ, власниками чи користувачами територій та об'єктів ПЗФ, що беруть на себе відповідальність за їх охорону та збереження [9].

Рекреаційна діяльність організовується відповідно до функціонального зонування національних природних і регіональних ландшафтних парків, біосферних заповідників, а також в межах парків-пам'яток садово-паркового мистецтва, ботанічних садів, зоопарків, дендропарків [9].

Як науково-пізнавальна та освітньо-виховна рекреація вона може практикуватися в охоронних зонах природних заповідників (спостережні вежі з відповідним оптичним облаштуванням, об'їзний кінний туристичний маршрут верхи), або в середині заповідника на еколого-світніх стежках, в музеях, культових об'єктах тощо у супроводі екскурсовода чи працівників служби охорони. В територіальних межах заказників і пам'яток природи вона може здійснюватися при умові забезпечення їх охорони та збереження відповідно до положення про заказник та охоронних зобов'язань власників або користувачів земельних ділянок, водних та інших природних об'єктів, оголошених заказником чи пам'яткою природи [9].

Екскурсійна діяльність у межах природно-заповідного фонду України становить собою різновид рекреаційної діяльності щодо організації

подорожей, які не перевищують 16 годин (в межах світлої частини дня), тобто без ночівлі (без розбиття наметів і розкладання вогнищ), у супроводі фахівця-екскурсовода за заздалегідь складеними маршрутами для ознайомлення з визначними місцями, пам'ятками природи, історії, культури, музеями тощо. Гід (екскурсовод), який надає учасникам подорожі екскурсійно-інформаційні, організаційні та інші послуги повинен володіти фаховою інформацією про місцеперебування, визначні місця, об'єкти показу, а також мовою своєї країни чи мовою іноземних туристів або загальнозрозумілою для них мовою [9].

Рекреаційними територіями природно-заповідного фонду є ділянки суші і водного простору, призначені для організації масового відпочинку й оздоровлення населення, туризму, любительського та спортивного рибальства і полювання, фізичної культури та спорту, і які при наявності природних лікувальних факторів можуть використовуватися для санаторно-курортного лікування. Потрібно зазначити, що відповідно до функціонального зонування національних природних парків рекреаційна діяльність у зоні стаціонарної рекреації може здійснюватися екстенсивним чи інтенсивним шляхом [9].

На територіях екстенсивної рекреації з метою огляду місцевості та відпочинку головним чином створюються туристські маршрути, екскурсійні та прогулянкові еколого-освітні стежки (лінійні, радіальні, кільцеві), обладнуються місця для ночівлі (хижі, бівуачні стоянки) тощо. В цій підзоні на спеціально виділених та відповідно обладнаних ділянках дозволяється любительське та спортивне рибальство, збирання грибів, дикорослих плодів і ягід, фотомисливство ("тихе полювання"). Ці види діяльності здійснюються під екологічним контролем працівників (рейнжерів) служби державної охорони національних природних парків [9].

На територіях інтенсивної рекреації на базі розміщених тут рекреаційних закладів можуть створюватися: гірськолижні комплекси, до

складу яких входять лижні поля, траси, канатні (крісельні, бугельні) підйомники, трампліни, льодові стадіони тощо [9].

За формою організації екологічний туризм може мати чотири форми: - груповий; - індивідуальний; - індивідуально-груповий: тури купуються клієнтами індивідуально, а обслуговування відбувається в групі; - сімейний [10].

В даний час виділяють чотири види екологічного туризму:

1. Науковий туризм. Як правило, туристськими об'єктами в таких турах виступають особливо охороняємі природні території, заповідники, заказники, національні парки. В ході наукових екологічних турів туристи беруть участь в різних дослідницьких експедиціях, ведуть польові спостереження. Широко відомі екотури в Латинській Америці: круїзи по Галапагоським островам [11].

2. Тури історії природи. Це сукупність навчальних, науково культурних і туристських екскурсій, що пролягають по спеціально підготовленим екологічним маршрутам. Найбільш часто такі екологічні тури організуються по територіях заповідників, національних парків, по туристичних територіях і акваторіях. Цей вид туризму особливо популярний в Німеччині, тому його часто називають німецькою моделлю розвитку екологічного туризму [11].

3. Пригодницький туризм. У нього можна включити наступні тури: - discovery amp; adventure holidays (віддалені регіони); - short destinations (короткострокові тури на велосипедах); - walking amp; trekking (пішохідні маршрути по складній місцевості); - multi activity holidays (подорожі зі значними фізичними навантаженнями); - overland tours (подорожі на спеціально переобладнаних для житла автомобілях) [11].

Даний вид екотуризму об'єднує всі подорожі, пов'язані з активними способами пересування і відпочинку на природі. До даного виду екологічного туризму також належать такі як: альпінізм, скалелазання, льодолозання, спелеотуризм, гірський і пішохідний туризм, водний, лижний, гірськолижний туризм, кінний туризм, дайвінг, парапланеризм. Багато з цих

видів туризму з'явилися недавно і відносяться до спеціального виду туризму – екстремального [11].

4. Подорожі в природні заповідники і резервації. Висока атрактивність унікальних і екзотичних природних об'єктів і явищ, що знаходяться в заповідниках, залучає безліч туристів. Наприклад, 60% туристів, що прибувають до країн Латинської Америки, мають на меті відвідування національних парків, природних заповідників і резервацій. Цей вид екологічного туризму найбільш розвинений в Австралії, тому його часто називають австралійською моделлю розвитку екологічного туризму [11].

Також зрозуміло, чому екотуризм слабо розвинутий в Україні як напрямок внутрішнього туризму – у нас ще не сформувався попит на даний напрямок туризму, дуже мало свідомих екотуристів, які готові витратити кошти, час і сили на спілкування з природою та її захист. Наслідком цього є слабкий розвиток туристської пропозиції, у результаті чого нечисленні види внутрішнього екотуризму часто відносять до активного, паркового, пригодницького, екстремального та навіть соціального туризму, тобто такого, що необхідно підтримувати з державних засобів [6].

Екологічний туризм можна визначити як інтегруючий напрямок рекреаційної діяльності спрямований на гармонізацію відносин між туристами, туроператорами, природним середовищем та місцевими громадами, що реалізується через екологізацію всіх видів туристської діяльності, охорону природи, екологічну освіту та виховання [6].

Основними науковими принципами екологічного туризму є:

- екологічний – визначення та гармонізація основних зв'язків в екотуристській системі (між туристами, туроператорами, природними ландшафтами, місцевою громадою). Ядром цієї системи на відміну від класичної екосистеми є саме природне середовище (ландшафти);

- геоекологічний (конструктивно-географічний) – базування на природоорієнтованому раціональному використанні, охороні та відтворенні природних ресурсів;

- екостабілізуючий – недопущення та мінімізація шкоди, завданої природному середовищу, що не порушує екологічної стійкості середовища;
- інтелектуально-освітній – спрямованість на масову екологічну освіту та виховання;
- соціально-етичний – орієнтація на формування екокультури та екоетики спілкування з природним середовищем;
- етнекологічний – повага до інтересів місцевих мешканців, шанобливе ставлення до етнокультурного середовища, збереження та відтворення етнокультурних традицій (обрядів, свят, пісень, ігор, розваг тощо), традиційних систем природокористування (етноприродокористування) та охорони природи;
- економіко-розвиваючий – спрямування на ефективний сталий розвиток тих регіонів, де він здійснюється, інвестування в охорону та відтворення природного середовища [6].

Основна ідея екологічного туризму – це, насамперед, турбота про навколишнє природне середовище, що використовується у туристичних цілях. Власне, саме таке використання природи у сполученні з вихованням любові до неї, усвідомленням важливості її захисту та відтворення і є основною відмінною рисою екологічного туризму, що реалізується в його завданнях та функціях [6].

У британському словнику з подорожей, туризму та гостинності С. Медліка (1993) визначено таке: Екологічний туризм – це форма подорожі, сприятлива для навколишнього середовища. Вона відбувається на територіях, що мають природничу цінність (національні та ландшафтні парки). Екотуризм спрямований на охорону природного й культурного середовища регіонів, які відвідуються туристами. Він передбачає, що учасниками цих подорожей є люди з високою екологічною свідомістю [9].

Виділяються такі форми екологічного туризму – активний екотуризм (піший, велосипедний, водний, кінний, рибальство), фауністичні та

флористичні поїздки (орнітологічні поїздки, полювання, тематичні поїздки), культурологічні й етнографічні поїздки [10].

2.2 Особливості підходів до формування туристичного продукту «екотуризму», «сільський зеленого туризму», «агротуризму»

Для України особливо актуальні останні два принципи, оскільки, за наявних соціальних та екологічних умов, Україна частіше виступає у якості сторони, що приймає туристів. Це обумовлено наявністю в нашій країні значної кількості порівняно непорушених територій, а також тим, що сільська місцевість України значною мірою зберегла свою автентичність. Приваблюють туристів також традиції української гостинності. Саме тому організація екотуристичного бізнесу є дуже перспективною для багатьох сільських місцевостей України як вагомий чинник та стимул їх сталого розвитку [8].

Необхідність залучення місцевого населення до обслуговування екотуристів обумовлена не лише прагненням стимулювати соціальний розвиток місцевих громад, але також міркуваннями найбільшої сталості та ефективності обслуговування екомаршрутів. В Україні ми маємо чимало прикладів того, як зусилля, витрачені на розробку та створення екомаршрутів, пропадали марно, через те, що створений маршрут не було кому обслуговувати. Або ж його розробники не мали достатньої кваліфікації для успішної діяльності у ринкових умовах. Найчастіше це відбувається з маршрутами, створеними у рамках певного грантового проекту, оскільки, у більшості випадків, такі проекти не передбачають ні фінансування, ні навчання організаторів маршруту відповідному менеджменту та маркетингу, ні просування створеного продукту на ринок (що може потребувати чималих капіталовкладень). Нерідко подібне трапляється також з екомаршрутами,

розробленими адміністраціями природоохоронних територій, співробітники яких мають достатню кваліфікацію для створення та обслуговування екомаршрутів, але, зазвичай не мають ні досвіду, ні бажання, ні фінансових можливостей для їх просування на ринок [8].

Очевидно, що створений новий маршрут спочатку буде приваблювати лише невелике число туристів. Тому його обслуговування навряд чи зможе стати єдиним або хоча б головним видом діяльності. Відволікатися ж, від основного бізнесу заради обслуговування нечисленних екотуристів – не вигідно та неефективно. Та й якість послуг при цьому, як правило, не на достатньому рівні, що не сприяє зростанню числа туристів і розквіту цього виду діяльності [8].

Однак, існує вид бізнесу, що чудово узгоджується з обслуговуванням екотуристів і навіть передбачає його як одну із своїх складових. Це сільський туризм, що останнім часом так активно поширюється в Україні. Основою сільського туризму є сільська садиба та її власники (сім'я), яким, зазвичай, доводиться самостійно і приймати туристів, і забезпечувати їх дозвілля, і просувати свої пропозиції на ринок [8].

Агросадиба (агрооселя) – житловий будинок і господарські будівлі з прилеглими до них садом і городом, що разом є окремим господарством. Знаходиться у сільській місцевості, містить кімнати, пристосовані для проживання туристів і належить на правах приватної власності фізичній особі або членам її сім'ї, які займаються веденням особистого селянського господарства [12]. Кожен господар агротуристичної садиби зацікавлений у тому, щоб забезпечити своїм гостям цікаву та насичену програму перебування. Враховуючи той факт, що у село на відпочинок їдуть люди, у більшості своїй до докільля не байдужі, саме екологічні маршрути є органічним доповненням і складовою програми відпочинку у селі. Господарі, розуміючи це, пропонують своїм гостям прогулянки екологічними стежками, розробленими самотужки, або створеними у рамках різноманітних установ природно – заповідного фонду [8].

Сільський зелений туризм набуває пріоритетного значення, здійснюється на територіях ПЗФ України при спільній рекреаційній (туристичній) діяльності сільських господарів та адміністрацій установ ПЗФ [9].

Зелений туризм (green tourism) – є синонімом поняття «екотуризм». Природничий туризм (nature tourism) – також є синонімом поняття «екотуризм» [10].

Сільський туризм і його різновидність агротуризм мають багато спільного з екотуризмом і часто відповідають багатьом його пріоритетам, зокрема: збереження природничого та культурного середовища, підтримка добробуту місцевої громади, постачання туристам харчів з місцевих продуктів. Деякі власники агротуристичних господарств, розташованих поблизу природоохоронних територій, підтримують серед туристів проєкологічні вимоги. У сільських місцевостях організують відвідувачам багато додаткових послуг, що включають екотуристичні програми: кінні та велосипедні прогулянки, маршрути по знакованих стежках у національних і ландшафтних парках, природничі подорожі, збирання ягід та грибів. Але сільський туризм (агротуризм) і екотуризм відрізняються основними цілями використання вільного часу, їхня головна різниця полягає у базових мотивах подорожування [10].

Сільський туризм (rural tourism) – відпочинковий вид туризму, сконцентрований на сільських територіях. Він передбачає розвиток туристичних шляхів, місць для відпочинку, сільськогосподарських і народних музеїв, а також центрів з обслуговування туристів з провідниками та екскурсоводами. Поняття «сільський туризм» часто ототожнюють з «агротуризмом», але поняття «сільський туризм» значно ширше [10].

Агротуризм (farm tourism) – відпочинковий туризм, що передбачає використання сільського (фермерського) господарства. Агротуризм може проявлятися у різних формах, але завжди включає винаймання помешкання. Розрізняють дві базові форми агротуризму: винаймання помешкання з

обслуговуванням безпосередньо в межах дворогосподарства або розміщення на нічліг з самообслуговуванням на землях, що належать до дворогосподарства, наприклад, в кемпінгах та наметах. Агротуризм, таким чином, виступає однією з форм сільського туризму. В агротуризмі дворогосподарство (фермерське господарство) становить одночасно нічліжну базу та головний предмет інтересу для туриста [10].

З метою уніфікації термінів і понять часто використовують термін «Сільський зелений туризм» [10].

В даний час у професійному туристському бізнесі сільський зелений туризм, як дуже дохідний вид діяльності, займає свою визначену нішу на світовому туристському ринку і має немалі обсяги продажів та залучення туристів. Зрозуміло, що змагатися з обсягами туристських потоків на популярні морські курорти або в туристичні центри, але за значущістю стає все більш важливим і дуже перспективним напрямком сучасного туристського бізнесу [10].

Щодо умов України – це перспективна ніша для діяльності, дуже слабо освоєна як плановий бізнес на туристському ринку, але, як це не дивно, вже починає привертати пильну увагу закордонних туроператорів [10].

Існує два основних види організації такого відпочинку міських мешканців близького регіону і населення з інших місцевостей або іноземних туристів шляхом:

- здачі в найм невеликих будиночків, квартир або кімнат у невеликих сільських готелях або котеджах, улаштованих у мальовничих місцевостях;
- організації проживання відпочиваючих у сільському будинку безпосередньо в сім'ї. Це дозволяє туристам глибше увійти в стиль сільського життя, познайомитися з новими людьми, пізнати цікаві звичаї, взяти посильну участь у сільськогосподарських роботах, харчуватися за одним столом тощо. Зрозуміло, це створює певні незручності й клопоти власникам, адже не завжди гості бувають дуже комунікабельні, але ця діяльність приносить у дім настільки необхідні додаткові гроші і певну розмаїтість у

рутину сільського життя. Для гостей спеціально виділяються одна або кілька кімнат, надаються постільна білизна і необхідні речі, харчування табльдот, нерідко й навіть одяг і взуття [10].

У нинішній Україні будинки для прийому гостей поширені в основному, в курортних містах чорноморського узбережжя, передгірської та гірської частин українських Карпат і поблизу великих транспортних вузлів. Звичайно, українських гостинних садибах плата за послуги розміщення вигідно відрізняється від готельних тарифів [10].

Сільський зелений туризм в Україні має величезні перспективи для поступального розвитку. Принаймні вже на цей час українські гостинні садиби за рівнем обслуговування та умовами комфорту не те що не поступаються, її багато в чому і випереджають традиційні готелі [10].

Питаннями розвитку сільського зеленого туризму займаються як вітчизняні, так і закордонні вчені-економісти, туризмознавці. Разом з тим комплекс науково-практичних проблем, пов'язаних із функціонуванням сільського зеленого туризму, його впливом на аспекти життя сільського населення та розвиток економіки залишається недостатньо дослідженим [13].

Якщо з поняттям «аграрний туризм» усе більш-менш однозначно, то поняття «сільський», «зелений» та «зелений сільський» у законодавстві України досі чітко не визначені [13].

Сільський зелений туризм та екотуризм розглядається як два окремі види туризму, в яких є і спільні, і відмінні риси, а агротуризм – як форму сільського зеленого туризму. Підводячи підсумки щодо використання в обігу понять «сільський туризм», «зелений туризм», «сільський зелений туризм», «агротуризм» та «екотуризм», варто звернути увагу на те, що вони мають достатню кількість схожих рис, оскільки характеризують вид відпочинку в сільській місцевості. Водночас існує низка відмінностей, які розмежовують ці дефініції [13].

Сільський зелений туризм та екотуризм – близькі за змістом поняття, проте між ними існує відмінність насамперед в об'єкті. Об'єктом екотуризму

є «дика» природа (первинні, незаймані діяльністю людини ландшафти), а сільського зеленого туризму – надбання культурно-історичної та господарської діяльності людини [13].

Другою відмінністю є те, що екотуризм передбачає заняття різними формами активної рекреації (піші прогулянки, велосипедний та водний спорт, збиральництво, рибальство) в природних ландшафтах без заподіяння шкоди довкіллю, а сільський зелений туризм – це тимчасове переміщення туристів у сільську місцевість з метою відпочинку та ознайомлення з місцевим способом життя, традиціями, звичаями [13].

Спробуємо виокремити сільський зелений туризм, агротуризм та екотуризм, установивши характерні риси кожного (табл. 2.1).

Таким чином, домогосподарства, розташовані в сільській місцевості, функціонуючи як особисті селянські господарства, можуть реалізувати свою виробничу функцію й у сфері сільського зеленого туризму.

Таблиця 2.1 – Спільні та відмінні особливості підходів туристичного продукту «сільський зелений туризм», «агротуризмом» та «екотуризм» [13]

Складові комплексу	Сільський зелений туризм	Агротуризм	Екотуризм
Місце дислокації	Сільська територія	Сільська територія	Території природних парків, лісових та гірських масивів
Місце отримання послуг	Будинок сільського господаря	Ферма	Будинки лісників, палатки посеред дикої природи
Мета подорожі	Відпочинок від галасу міста, ознайомлення з культурою та місцевими традиціями	Допомога у веденні сільського господарства	Ознайомлення з природою та збереження довкілля

Продовження табл. 2.1

Складові комплексу	Сільський зелений туризм	Агротуризм	Екотуризм
Мета надання послуг	Отримання доходів від надання послуг проживання, харчування та дозвілля	Допомога у веденні сільського господарства, отримання доходів від надання послуг проживання	Не залежить від волі і бажання селянина
Законодавче регулювання	Частково регулюється Законом України «Про особисте селянське господарство»; відсутність спеціальних законодавчих актів та норм	Закон України «Про особисте селянське господарство»	Положення законодавства України щодо охорони довкілля
Орган регулювання та підпорядкування	ВНО «Спілка сприяння розвитку сільського зеленого туризму»; Міністерство аграрної політики та продовольства України; Міністерство регіонального розвитку, будівництва та житлово-комунального господарства України та локальні органи виконавчої влади	ВНО «Спілка сприяння розвитку сільського зеленого туризму»; Міністерство аграрної політики та продовольства України; Міністерство регіонального розвитку, локальні органи виконавчої влади	ВНО «Спілка сприяння розвитку сільського зеленого туризму» та Міністерство екології та природних ресурсів України
Стартовий капітал	Власний будинок господаря (агрооселя, агросадиба)	Фермерське господарство з окремим будинком для ночівлі	Не залежить від волі та бажання селянина

Можна вважати, що це є свідченням відображення інституційних змін у статусі домогосподарств із метою їх кращої адаптації до ринкових умов. Це дає підстави для поширення сільського зеленого туризму, який виступає не тільки особливим способом організації відпочинку, а й видом підприємницької діяльності, пов'язаної із сільськими територіями й домогосподарствами [13].

Сільський (зелений), екологічний і агротуризм розвинутий в усіх регіонах України й має певну специфіку. Ціни на перебування однієї людини на добу теж різняться: найвищі – в Криму біля моря, найнижчі – у Вінницькій та Івано-Франківській областях. Триразове харчування теж найдорожче біля узбережжя морів, а найдешевше – у Вінницькій та Івано-Франківській областях [13].

2.3 Законодавча та нормативна бази для розвитку сільського зеленого туризму в Україні та світі

Сільський туризм є одним із засобів збільшення джерел доходів сільського населення та компонентом комплексного розвитку сільських територій і сільської інфраструктури. Сільський туризм може стати стратегією подолання бідності в сільській місцевості. Саме тому, в країнах, які розвиваються, сільський зелений туризм підтримується і заохочується державою, доступ до діяльності в цій сфері максимально спрощений, а суб'єкти, які надають послуги в цій сфері, отримують всілякі преференції, у тому числі і податкові. Основою в організації відпочинку на селі виступає сільська сім'я, яка проживає в селі, здійснює основну діяльність, пов'язану з веденням особистого селянського господарства, і побічну – з використанням майна цього господарства для надання послуг у сфері сільського зеленого

туризму, а саме: забезпеченням відпочивальників житлом, харчуванням, ознайомленням з місцевою культурою і традиціями [9].

Вивчаючи теоретичні дослідження вчених у сфері сільського туризму, слід зазначити, що цілий ряд авторів давав опис сільського зеленого туризму, його сутності та актуальності для України, проте сам термін «сільський туризм» не знайшов свого відображення у їх працях. Між фахівцями в сфері туризму ще й досі тривають дискусії щодо таких понять як сільський туризм, екотуризм, агротуризм, зелений туризм, фермерський туризм, екоагротуризм. Також слід зауважити що багато авторів розуміють одне і теж під різними поняттями [9].

На даний час нормативною базою для сільського зеленого туризму є Закон України «Про туризм» від 18.11.2003 р. №1282-IV [14] та «Про особисте селянське господарство» від 15.05.2003 р. №742-IV [15], Постанова Кабінету Міністрів України від 15.03.2006 р. №297 «Порядок надання послуг з тимчасового розміщення (проживання)» [16]. Проект закону України «Про сільський зелений туризм» [17], розроблений за ініціативою Співки сприяння розвитку сільського зеленого туризму в Україні та Інституту сільського розвитку ще тільки прийнято за основу в 2004 році, але й досі не ухвалено Верховною Радою України [9].

Ще слід зауважити, що у проекті Закону України «Про сільський зелений туризм» сільській зелений туризм – це відпочинковий вид туризму, що передбачає тимчасове перебування туристів у сільській місцевості (селі) та отримання ними послуг сільського зеленого туризму; послуги сільського зеленого туризму – діяльність членів особистого селянського, особистого підсобного або фермерського господарства з надання послуг бронювання, розміщення, харчування, інформаційного обслуговування, інших видів послуг, що спрямовані на задоволення потреб туристів. Однак діяльність з надання послуг у сфері сільського зеленого туризму не відноситься до підприємницької діяльності за умови, якщо сукупний річний дохід від діяльності у сфері сільського зеленого туризму не перевищує річного розміру

прожиткового мінімуму у розрахунку на сільського господаря та на кожного члена родини, які постійно проживають з ним. У випадку розташування сільської садиби в сільській місцевості, яке відноситься до курортної та/або лікувально-оздоровчої зони, сільські господарі або члени його родини зобов'язані зареєструватися як суб'єкти підприємницької діяльності [9].

Наразі розроблено ще один проект закону України «Про сільський аграрний туризм», згідно якого, агротуристична діяльність також не відноситься до підприємницької за умови, якщо кількість ліжко-місць у сільській садибі, що пропонуються для тимчасового розміщення туристів, не перевищує дев'яти. У цьому Законі сільський аграрний туризм – це вид туризму, який передбачає тимчасовий виїзд особи з місця проживання в сільську місцевість в оздоровчих, пізнавальних чи інших цілях без здійснення оплачуваної діяльності; агротуристична діяльність – діяльність особистого селянського господарства чи фермерського господарства, сільськогосподарського обслуговуючого кооперативу, спрямована на задоволення потреб туристів та надання їм агротуристичних послуг; агротуристичні послуги – послуги з тимчасового розміщення, харчування, в тому числі з використанням продуктів власного виробництва, майна особистих селянських господарств, фермерських господарств з метою рекреації, тимчасового розміщення (проживання) туристів, ознайомлення з традиційними формами господарювання та сільським способом життя [9].

Вчені-економісти Ємець Г.С. та Лендел М.А. під сільським туризмом розуміють туризм, що базується в сільських будинках або фермах, або загалом у сільській місцевості, але не включає відпочинок на особливих рекреаційних територіях. На думку авторів дуже важливо, що відпочинок у сільській садибі не повинен включати відпочинок на рекреаційних територіях. Адже, якщо турист має на меті оздоровлення у лікувально-рекреаційних закладах – це вже не можна класифікувати як сільський туризм., а сільську садибу в такому випадку краще визначити як приватний міні-готель [9].

Одночасно згідно Пінчук Т.А. під сільським туризмом слід розуміти подорожі з метою відпочинку, рекреації, регенерації та релаксації населення, що передбачає розміщення в сільській місцевості із залученням приватного сектору. Всі інші види туризму, як то: фермерський, природний, біологічний, зелений, екологічний, підтримуючий, сталий, альтернативний туризм, екотуризм, агротуризм і т.д. – є іншими за метою та сутністю видами туризму, хоч інколи можуть реалізовуватися в тому числі і за рахунок відпочинку в сільській місцевості та використання приватних засобів розміщення (н.п. особистих домогосподарств)» [9].

Що стосується поняття агротуризму, то тут на увагу заслуговує публікація Молнара О.С. та Кушніра Ю.Б., де агротуризм розуміється як сектор туристичної галузі, орієнтований на використання природних, культурно-історичних і інших ресурсів сільської місцевості і її специфіки для створення комплексного продукту. Автори пояснюють агротуризм та екотуризм як підвиди сільського туризму [9].

Слід відмітити, що Пінчук Т.А. відносить агротуризм до підприємницької діяльності, що здійснюється на базі аграрних підприємств та агроосель і пов'язана із сільським господарством та сільськогосподарськими роботами [9].

З вищенаведеного можна відмітити, що єдиного спільного визначення термінів сільський туризм, зелений туризм, екотуризм, агротуризм у працях дослідників немає. На нашу думку поняття сільський, зелений, агротуризм, екотуризм повинні чітко розмежовуватись, оскільки суть та мета цих видів туризму кардинально різні. Узагальнюючи, можна сказати, що:

- сільський туризм – відпочинковий вид туризму, що базується у сільських садибах, де власник садиби надає послуги з розміщення та харчування туристів; основна мета даного виду туризму – пасивний відпочинок від міської метушні та вивчення побуту селян;

- зелений туризм – відпочинковий вид активного туризму, метою якого є пізнання та збереження природи з розміщенням туристів у кемпінгах та наметах;

- фермерський туризм (агротуризм) – відпочинковий вид активного туризму, метою якого є заняття сільськогосподарськими роботами та аграрною діяльністю, незалежно від місця розташування фермерського господарства чи аграрного підприємства [9].

Для сталого розвитку сільського зеленого туризму в Україні вкрай необхідно створити відповідну законодавчу базу, упорядкувати нормативно-правову базу прийняттям Верховною Радою закону прямої дії «Про сільський зелений туризм» та Постанови Кабінету Міністрів з питань стандартизації його діяльності «Послуги туристичні. Туризм сільський зелений. Основні вимоги» [9].

В кінцевому результаті розвиток сільського туризму дасть можливість зменшити рівень безробіття на ринку праці в Україні, скоротити міграції робочої сили з села до міста, розвивати соціальну інфраструктуру села, покращувати благоустрій осель, вулиць та сіл. Таким чином, розвиток сільського зеленого туризму повинен стати об'єктом прискіпливої уваги обласних та районних адміністрацій, привабливим полем діяльності для дієвих і творчих селянських родин. Він вимагає виваженого комплексного наукового підходу, належного маркетингового супроводу, доброго освітнього та інформаційного забезпечення [9].

Розвиток сільського зеленого туризму у більшості країн світу розглядається як невід'ємна складова частина комплексного соціально-економічного розвитку села. Це актуально й для України, де особливо загострені соціально-економічні проблеми села. Позитивний вплив сільського зеленого туризму на поліпшення умов і якості життя селян полягає передусім у тому, що він розширює сферу зайнятості сільського населення, особливо жінок, і дає селянам додатковий заробіток. При цьому їхні прибутки надходять не тільки від здавання в найм приміщень для

проживання, а й від таких послуг: - безпосередня реалізація власних сільськогосподарських продуктів (без посередників і транспортних витрат); - приготування їжі для гостей (з власноруч вирощених продуктів); - прокат спортивного та рибачького інвентарю; - продаж ремісничих та інших виробів; - ознайомлення з місцевими традиціями та культурою; - залучення до участі у сільськогосподарських роботах, зокрема, на пасіці, у косовиці; - організація розваг (катання на бричці, човні, спостереження за птахами, рибальство тощо) [9].

Ця діяльність впливає на підвищення рівня життя всіх мешканців, дозволяє створювати нові робочі місця. Ось чому в багатьох країнах приділяється велика увага розвитку сільського туризму як галузі, яка дає можливість у короткий час оживити місцеву інфраструктуру [9].

Оскільки зелений туризм є дійовим засобом вирішення проблеми утримання населення в слаборозвинутих регіонах, у багатьох країнах він розглядається як один із важливих напрямів у політиці розвитку села. У Франції, Великобританії, Голландії, Ірландії, Німеччині, Іспанії залучення до діяльності у сфері зеленого туризму заохочується на національному рівні. За популярністю відпочинок у сільській місцевості в цих країнах посідає нині друге місце після вакацій на морі. Сільський туризм створює нові робочі місця та приносить реальний дохід регіонам, дозволяє знайти засоби і способи для збереження природи. В багатьох країнах розвиток цього виду туризму став головним напрямом охорони і відтворення сільських ландшафтів [9].

У Німеччині становлення зеленого туризму почалося з розробки концепції його розвитку у периферійних регіонах. У результаті на ринку нині представлені пропозиції дешевого відпочинку на природі, без використання дорогої інфраструктури, але з наданням комфортних умов проживання [9].

Так, у Польщі на селян, які бажають розпочати діяльність у сфері зеленого туризму, та тих, котрі вже надають такі послуги, не поширюється дія закону, що регулює господарську (підприємницьку) діяльність. Тому

грошові винагороди за відповідні послуги не підлягають стягуванню податку на додану вартість. Законодавство також передбачає, за певних умов, звільнення отриманих доходів і від податку на доходи фізичних осіб. Закон зобов'язує сільських господарів реєструвати відпочивальників у спеціальному журналі. Причиною виникнення цивільної відповідальності може бути невиконання або ж неналежне виконання умов домовленостей між сторонами, а також заподіяння шкоди. Така відповідальність реалізується шляхом відшкодування вартості заподіяних збитків. Взаємні права та обов'язки сторін визначаються договором, укладеним між ними [9].

В угорському законодавстві регулювання «зелено-туристичних» відносин не підпадає під дію нормативних актів, якими регулюються відносини у сфері підприємництва. Відповідно, не підлягають оподаткуванню й особисті доходи, отримані селянами від використання для відпочинку власного житла. Існують також спеціальні пільги та переваги для сімейних господарств, які займаються (або виявили бажання зайнятися) діяльністю у сфері сільського туризму, якщо вони розміщуватимуться на території сільських поселень в економічно слаборозвинутих (визнаних економічно депресивними) регіонах [9].

Отримати такі пільги та переваги можна на конкурсних засадах. Ці проекти можуть отримати матеріальну підтримку у формі кредитів, які в разі успішної реалізації проекту поверненню не підлягають [9].

Великий законодавчий досвід у розвитку агротуризму має Латвія. Зумовлено це тим, що вже тривалий час основним контингентом туристів, які бажають відпочити в тамтешній сільській місцевості, є іноземці. Уряд вчасно звернув увагу на цей вельми перспективний вид туризму, здатний вирішити проблему безробіття на селі, і затвердив ряд відповідних нормативів. За даними Асоціації сільського туризму Латвії, за останніх вісім років у сільській місцевості майже вдсятеро зросла кількість місць прийому туристів, у 19 разів – кількість ліжко-місць. Такими послугами у 2001 р. скористалися понад 12 тисяч туристів, у т.ч. 20% іноземців [9].

Сільський туризм переконливо довів, що він є важливим фактором рішення соціально-економічних проблем села – це зростання зайнятості на селі, розвиток сільської інфраструктури, отримання стабільних та вагомих прибутків селян, зміцнювання бюджету сільських поселень. Звичайно на шляху розвитку сільського зеленого туризму є багато проблем. Найбільшими перешкодами на шляху розвитку туризму в сільській місцевості традиційно вважається транспортна віддаленість осередків відпочинку – погане сполучення (дороги в сільській місцевості знаходяться у надзвичайно занедбаному стані), рекреаційна необлаштованість (невідповідність запитам сучасного туриста), низький рівень надання послуг; нестача цілісних туристичних пропозицій, що містять продукти, орієнтовані на новий тип туриста; низький рівень маркетингу, недостатнє методичне забезпечення та відсутність цілеспрямованої діяльності; існує сильна конкуренція з боку сусідніх країн, які пропонують кращу інфраструктуру та сполучення [9].

Досі залишаються невирішеними питання із впровадження системи підготовки профільних фахівців, навчання і перекваліфікації сільських господарів, незайнятого сільського населення. В Україні не працює жодна стала група тренерів, яка б на постійній основі здійснювала профільне повне консультування, супровід та навчання зацікавлених осіб. Натомість, маємо значну кількість господарів, які працюють, не маючи спеціальних навичок, "інтуїтивно". Необхідно також проводити навчання власників агроосель прийомам обслуговування та іноземним мовам. Тому досі маємо таку сумну статистику: в польських, словацьких і румунських Карпатах щорічно відпочиває на один-два порядки більше західноєвропейських зелених туристів, ніж в Українських Карпатах. Для закордонного туриста важливо, наскільки легальною в Україні є форма надання відпочинкових послуг сільським туризмом, хто відповідає за якість прийому, через кого можна організувати поїздку [9].

Стратегічною метою розвитку сільського зеленого туризму в Україні є створення конкурентоспроможного на внутрішньому та світовому ринках

національного туристичного продукту, здатного максимально задовольнити потреби як наших співвітчизників, так і іноземців. А також розширення внутрішнього туризму та постійне зростання обсягів в'їзного туризму, забезпечення комплексного розвитку рекреаційних територій та туристичних центрів з урахуванням соціально-економічних інтересів їх населення. Безумовним чинником успішного розвитку сільського туризму є реклама та інформаційні видання, які дозволять стати сільському зеленому туризму потужним чинником відродження села і економіки в цілому [9].

Виявлено, що існує багато визначень сільського зеленого туризму, агротуризму, екотуризму, проте немає єдиного спільного поняття сільський туризм, яке б було відмежоване від інших понять таких як: зелений туризм, екотуризм, агротуризм. Ці поняття ще повністю не описані та не розмежовані на юридичному рівні. Тому нами запропоновано три нові визначення сільського туризму, зеленого туризму та фермерського туризму (екотуризму) із зазначенням відмінностей суті та мети цих видів туризму [9].

2.4 Перспективні напрямки розвитку зеленого туризму в Україні

Сьогодні найбільш динамічно зростаючим сектором світового туристичного господарства є сфера сільського зеленого туризму. Розвиток сільського зеленого туризму у Європі розпочався в середині XIX ст. Нині сільський туризм, придбав величезну популярність в Угорщині, Чехії, Великобританії та інших країнах, що об'єдналися під егідою Ради Європи в Центрально-Східноєвропейську Федерацію по розвитку сільського зеленого туризму. Європейський Союз вбачає в сільському туризмі основний важіль економічного підйому своїх сільських територій [18].

Для України сільський зелений туризм – нове поняття, хоча відпочинок на селі використовувався відомими українськими письменниками,

художниками, артистами і політиками з давніх часів. Досить помітним цей вид туристичного бізнесу став в ХХ столітті. Основними центрами розвитку зеленого туризму стали Прикарпаття і Крим. У 1997 р. в Києві був створений Союз підтримки сільського зеленого туризму в Україні, а нині розробляється спеціальна програма з розвитку цього виду туризму. Форвардами у розвитку даного виду туристичного бізнесу в Україні по праву є Львівська (Розточчя), Івано-Франківська (Косівський, Надвірнянський, Калуський, Рогатинський райони), Полтавська (Михайлівка, Диканька) і, звичайно ж, Республіка Крим (Алушта, Форос, Мухалатка, Коктебель, Партеніт, Рибальське, Межиріччя, Чорнопілля (Білогірський район), Олександрівка (Красногвардейських район), Лобанівка (Джанкойський район) та інші [18].

Сучасний досвід та наукові дослідження засвідчують, що прискорений розвиток сільського зеленого туризму може відіграти роль каталізатора структурної перебудови економіки, забезпечити демографічну стабільність та розв'язання нагальних соціально-економічних проблем у сільській місцевості. Україні стратегічно важливо швидко подолати відставання у цій сфері і реалізувати наявний багатий туристичний потенціал шляхом проведення виваженої політики державного регулювання, зокрема і на регіональному рівні [18].

Стратегічна мета розвитку зеленого туризму в Україні полягає в створенні продукту, конкурентоспроможного на світовому ринку, здатного максимально задовольнити туристичні потреби населення країни, забезпечити на цій основі комплексний розвиток територій та їх соціально-економічних інтересів при збереженні екологічної рівноваги та історико-культурної спадщини. Це стосується насамперед найбільш привабливих туристично-рекреаційних зон, де туризм посідає одне з чільних місць в розвитку економіки; Волинська, Закарпатська, Запорізька, Івано-Франківська, Львівська, Миколаївська, Одеська, Полтавська, Рівненська, Херсонська, Черкаська, Чернівецька області [18].

Розвиток сільського зеленого туризму в Україні підтримується спеціальними програмами Міжнародного фонду «Відродження», фонду «Євразія», Європейської федерації сільського зеленого туризму «Єврожітс» та іншими. Але цього недостатньо, щоб сільський зелений туризм в країні відіграв роль каталізатора розвитку багатьох галузей економіки (сільське господарство, транспорт, зв'язок, торгівля, будівництво тощо), став провідним чинником стабільного і динамічного збільшення надходжень до бюджету. Нині тільки окремі аспекти діяльності сільського зеленого туризму регулюються Законами України «Про туризм», «Про особисте селянське господарство», «Про підприємництво». У законодавстві України сільський зелений туризм розглядається як одна із послуг, що може надаватися в рамках господарської діяльності особистих селянських господарств. На нашу думку, вирішення комплексу організаційно-правових питань щодо розвитку сільського зеленого туризму необхідно розглядати через призму правового становища особистих селянських господарств, правовий режим землі та майна цих господарств, основних засад господарської діяльності особистих селянських господарств [18].

На сьогодні в Україні основною перешкодою в розвитку сільського туризму є неврегульоване законодавство та немає нормативно-правової бази, на яку б опирався цей вид туризму. Основним законодавчим документом, який координує і регламентує роботу в цій сфері, є Закон України «Про особисте селянське господарство», у якому зазначено, що діяльність, пов'язана з веденням особистого селянського господарства (а сільський зелений туризм є структурним елементом останнього), не відноситься до підприємницької. Тут зазначено, що суб'єктом туристичної діяльності у сфері сільського та сільського зеленого туризму є фізичні особи (сільські господарі та члени їх родин), які не є суб'єктами підприємницької діяльності та надають послуги з тимчасового розміщення (проживання) туристів у власному житловому будинку сільського господаря [18].

У зв'язку з цим, з однієї сторони – не потрібно реєстрації чи якихось спеціальних документів для ведення цієї діяльності, з другої сторони – щоб визначити критерії, за допомогою яких можна б було відрізнити сільський туризм від інших видів діяльності, необхідно законодавчо закріпити ряд вимог до житла та до власника житла, який надає послуги із сільського туризму [18].

На даний час основними мотивами для вибору відпочинку в сільській місцевості можна визначити такі:

- відсутність коштів для відпочинку на дорогих фешенебельних курортах. Практика переконливо свідчить, що проживання на селі у будинку сільського господаря коштує значно дешевше, ніж у готелі в курортній зоні або у популярному туристському центрі. В Україні існує хибна думка, що в інших країнах усі без винятку заробляють незліченні гроші, проте, і в далекому зарубіжжі є значна частина населення, чії доходи стосовно цього суспільства низькі, і для цієї категорії відпочинок на розкішному курорті навіть у порівняно недорогому готелі теж недоступний. Цей мотив часто переважає при виборі такого виду відпочинку;

- сформований стереотип відпочинку в сільській місцевості для певної категорії людей незалежно від заможності та наявності вільних коштів, наприклад, у силу сімейних або інших традицій;

- необхідність оздоровлення в даних кліматичних умовах, рекомендованих лікарем;

- близькість до природи і можливість проводити більше часу на свіжому повітрі в лісі, на березі природної або штучної водойми тощо;

- можливість харчуватися екологічно чистими і дешевими продуктами;

- можливість прилучитися до сільськогосподарських робіт у своє задоволення;

- першочергова потреба у спокійній розміреній обстановці життя, чим відрізняється сільське життя в цивілізованих країнах, на відміну від великих індустріальних міст;

- можливість прилучення до іншої культури і звичаїв, участі в місцевих святах і розвагах, спілкування з людьми іншої суспільної формації [10].

Таким чином, мотивація відпочинку в сільській місцевості – єднання з природою, чисте повітря, екологічно чисті продукти харчування, зміна обстановки, менша кількість народу, відсутність скупченості населення, цілком інші, відмінні від міських, уклад, розклад і культура життя, можливість участі в сільськогосподарських роботах і садівництві, догляд за тваринами, участь у зборі дарів природи (ягід і грибів) і, зрозуміло, що дуже часто є вирішальним при виборі сільської садиби як місця проведення відпустки, значно дешевший відпочинок порівняно з готелями та великими туристично-відпочинковими комплексами [10].

Відпочинок у сільській місцевості – це також кардинальна зміна обстановки, що дозволяє зняти стрес, який нагромадився за рік роботи в напружених міських умовах, відновити здоров'я й отримати відповідне психологічне розвантаження. Одна справа – доїти корову (корів) три рази щодня все життя – це дуже важка селянська праця, а зовсім інша справа зробити це декілька разів, для власного задоволення, на відпочинку та у вигляді розваги. Особливо ефективно така організація відпочинку може використовуватися для дітей дошкільного і підліткового віку в період літніх канікул [10].

Слід зазначити, що в Україні більшість послуг зеленого туризму ще не мають організаційно-правового статусу, вони роздроблені й мають чимало проблем. Цілком можливо, що за відсутності дієвої державної політики в цій галузі сільський відпочинок так і залишиться напівлегальним, без чіткої організаційної структури, без поставленої на належному рівні інформаційно-маркетингової діяльності, просто як своєрідний додаток до інших напрямів туризму [13].

За оптимістичними науковими прогнозами, сільський туризм має сформувати потужний сегмент ринку і контролювати до 45% туристичних потоків. Сьогодні дуже важливо напрацьовувати стратегії розвитку зеленого

туризму, націлені на вирішення соціально-економічних, екологічних та етнокультурних проблем сільської місцевості, бо в багатьох європейських країнах сільський туризм вже став основним важелем економічного підйому своїх сільських територій [13].

У сучасних умовах зелений туризм розвивається переважно в районах, що мають дві головні передумови: незайняте населення та приватний житловий сектор. Найбільш перспективними вважаються Карпатський регіон і Крим. Скільки всього в країні об'єктів зеленого туризму, не знає навіть Держкомстат, бо офіційно їх ніхто не рахує. За даними профільного союзу, їх приблизно 950, хоча потенційно приймати туристів можуть не менше 1 млн. будинків з 6-7 млн. домогосподарств у сільській місцевості. Перепоною у розвитку є і відсутність системи стимулювання зеленого туризму, зокрема, брак дешевих кредитів, які можуть бути використані на модернізацію туристичних об'єктів [18].

Крім того, відсутні базові стандарти та нормативи послуг, не узгоджена трактування сертифікації, ліцензування, оподаткування, прав і обов'язків тих, хто працює у сфері зеленого туризму. Більше того, в законодавстві досі не визначено, які саме види діяльності відносяться до зеленому туризму. Словом, галузь вже є, а чітких і прозорих правил гри для неї немає [18].

Сьогодні немає цілісного підходу, цілісної програми і взагалі єдиного бачення розвитку цієї сфери. Створення економічно ефективного і якісно привабливого туристичного продукту – одна з основних завдань підвищення конкурентоспроможності України та її регіонів. Крім чисто економічного ефекту, туризм забезпечує відновлення життєвих сил людини і раціональне використання ним свого вільного часу. Туризм, створюючи різноманітність вражень, контрастну зміну обстановки та видів діяльності, ефективно сприяє ослабленню нервового напруження. Велика роль туризму в розвитку особистості. Він сприяє підвищенню інтелектуального рівня подорожуючих у процесі їх участі в культурно-пізнавальних і навчальних культурних програмах [18].

Відпочиваючим подобається ідея сільського туризму, і за наявності гідного сервісу і розвиненої інфраструктури перспективи українського сільського відпочинку є оптимістичними [18].

Важливим питанням подальшого розвитку сільського зеленого туризму фахівці вважають категоризацію зелених садиб. Ми згодні з ними, тому що клієнт повинен чітко знати, які саме послуги йому запропонують в той або іншій садибі, мати можливість обрати комфортність свого відпочинку в залежності від своїх матеріальних можливостей. В Польщі влада розробила стандарти відносно сільського туризму, а власники провели добровільну категоризацію садиб. Все це надає можливість оцінити якість послуг зелених садиб [18].

Скільки всього в Україні власників садиб, що надають послуги зеленого туризму, напевно не може сказати ніхто. За даними Держкомтуризму, таких сімей близько двох тисяч. У Спільці сприяння зеленому туризму називають іншу цифру, в два рази менше. Як би там не було, більшість з них – у Карпатах, оскільки це сама активна зона відпочинку. Лідер – Івано-Франківська область. Майже за вісім років у даному регіоні зайнялися сільським туризмом 319 сімей. Причому, не обов'язково сільські жителі: київські, донецькі, дніпропетровські підприємці все активніше включаються в цю сферу діяльності [18].

Категоризація приватних садиб забезпечує: - прозорість пропозиції для клієнта; - контроль якості туристичного продукту; - різноманітність пропозиції туристичних послуг та різницю в вартості [18].

Система категоризації повинна використовуватись організаціями, які займаються рекламою садиб, і передбачає відповідність якості та ціни продукту (послуги). Такими організаціями можуть стати в області неприбуткові організації – Регіональний туристично-інформаційний центр та створені в районах туристично-інформаційні центри, які розроблятимуть та впроваджуватимуть процедури, що забезпечать підвищення якості туристичних послуг – сертифікацію сільських садиб, маркування та

стандартизацію маршрутів, встановлення лайтбоксів (знаків якості), створення та підтримку систем онлайн бронювання [18].

Запровадження категоризації засобів розміщення (об'єктів, в яких регулярно або час від часу надають послуги розміщення для ночівлі) повинно стати черговим кроком стимулювання розвитку сільського зеленого туризму в сільській місцевості, а відтак додатковим надходженням коштів для жителів села, поліпшення ситуації з працевлаштуванням. Це, водночас, і стимул щодо збереження екологічно чистого довкілля, що виступатиме неабияким чинником для зростання туристичної активності у селах, зокрема, збільшення кількості зарубіжних споживачів сільських туристичних послуг в Україні, і запорука маркетингового успіху. А за великим рахунком – одна з передумов соціально-економічного розвитку села [18].

Стан матеріальної бази об'єктів відпочинку в зеленому туризмі потребує розвитку та державної підтримки. Основними напрямками державної підтримки повинні бути: підготовка та навчання власників садиб; залучення їх до участі у конференціях та форумах; залучення інвесторів. Одним із пріоритетних напрямків, що сприятиме збільшенню попиту на послуги зеленого туризму є розроблення єдиних стандартів якості туристичного продукту [18].

Вирішити задачу забезпечення конкурентоспроможності вітчизняного ринку послуг в зеленому туризмі дозволить інтегральний показник якості туристичного продукту, який повинен містити оцінку за наступними показниками: 1) привабливості регіону; 2) рівень доходів населення; 3) якість туристичних послуг (житло, транспортні послуги, харчування); 4) асортимент послуг; 5) вартості послуг; 6) співвідношення «ціна-якість»; 7) показник маркетингової стратегії [18].

Привабливість регіону. Цей показник містить класифікацію регіонів за критеріями привабливості для зеленого туризму. При проведенні оцінки привабливості регіону доцільно врахувати домінуючі види діяльності, пам'ятники архітектури та заповідні об'єкти, об'єкти соціально-виробничої

інфраструктури, розвиток матеріально-технічної бази, транспортної системи, інфраструктури дозвілля, міжнародне значення, екологічний стан [18].

Рівень доходів населення. Цей показник враховує розподіл потенційних споживачів туристичних послуг за віковими групами та середній рівень доходів населення по регіонах країни [18].

Якість туристичних послуг. Цей показник містить оцінку наступних характеристик: рівень якості, комфорт, престиж, економічність, безпечність, враження. Важливим фактором при визначенні рівня якості є визначення рівня категоризації садиби, оцінка рівня послуг харчування, та якості сервісу. При оцінці якості сервісу враховується кваліфікаційна підготовка працівників, задіяних у процесі прийому та обслуговування, їх фахова майстерність, уміння та навички ефективної роботи [18].

Асортимент послуг. Цей показник містить кількісну та якісну оцінку розроблених історико-етнографічних маршрутів, можливості охоти, рибалки, прогулянки на конях, уроки гончарної майстерності, фольклорні фестивалі, народні гуляння, народні танцювальні вечори, карнавали, вечорниці, ворожіння тощо за безпосередньої участі туристів. На якісну оцінку важливий вплив має маркування та стандартизація маршрутів [18].

Вартість послуг. Цей показник містить вартість проживання та надання послуг гостинності в порівнянні з середньою ціною аналогічних послуг в регіоні, яка формується з позиції забезпечення справедливого співвідношення «ціна-якість» послуг [18].

Співвідношення «ціна-якість». При виборі відпочинку потенційні споживачі оцінюють не тільки окремий показник якості та вартості послуг, а й проводять оцінку за співвідношенням «ціна-якість» [18].

Маркетингова стратегія. Цей показник є одним із головних при формуванні пропозиції на ринку туристичних послуг, що дозволяє залучати туристів з різних регіонів та країн світу. Одним із пріоритетних та перспективних напрямків є Інтернет-маркетинг, а самим не дорогим видом

туристичної Інтернет-реклами є розміщення інформації на спеціалізованих туристичних порталах [18].

За даними дослідження ринку, 59% туристів при виборі місця відпочинку використовують ресурси Інтернет, 35% довіряють порадам друзів, 30% порадам туроператорів, 18% телевізійній рекламі, 13% розкрученому «бренду» та 9% використовують інші джерела [18].

Слід виділити основні напрямки діяльності, що сприятимуть підвищенню попиту на ринку туристичних послуг та покращенню якості туристичного продукту в сільському зеленому туризмі:

1. Розробка та впровадження регіональних проектів спрямованих на підвищення благоустрою сіл, реформування транспортної інфраструктури, відновлення роботи місцевих закладів культури, за рахунок додаткових надходжень до бюджетів місцевих органів влади;

2. Проведення політики регулювання розвитку сільського зеленого туризму на державному та регіональному рівнях;

3. Проведення форумів, конференцій, тематичних виставок з метою популяризації відпочинку в сільській місцевості;

4. Розробка нормативних актів, щодо стандартизації послуг у сфері сільського зеленого туризму, що відповідатимуть чинним стандартам європейського зразка;

5. Організація навчання майбутніх фахівців для ринку послуг сільського зеленого туризму та врегулювання чисельність їх набору у вищі навчальні заклади на основі державного замовлення за цільовими напрямками регіонів;

6. Створення системи державної статистики для проведення моніторингу регіональних та державних програм розвитку сільського зеленого туризму [18].

Створення в Україні високорентабельної сфери сільського зеленого туризму, здатної виробляти та реалізовувати якісний, конкурентоздатний в умовах міжнародного туристського ринку продукт, дозволить:

- збільшити туристичний потенціал країни;
- зберегти та забезпечити раціональне використання культурно-історичних та природно-рекреаційних ресурсів;
- забезпечити доступність туристських ресурсів для всіх шарів населення;
- стимулювати зайнятість сільського населення;
- підвищити ефективність взаємодії державних та приватних структур у сфері сільського туризму;
- сприяти розвитку малого та середнього підприємництва на селі [19].

3 СУЧАСНИЙ СТАН ТА ПЕРСПЕКТИВИ РОЗВИТКУ ЕКОЛОГІЧНО-ОРИЄНТОВАНИХ ВИДІВ ТУРИЗМУ НА ТЕРИТОРІЇ ВІННИЦЬКОЇ ОБЛАСТІ

3.1 Стан розвитку туристичної галузі Вінничини

За умови ефективного використання туристично-рекреаційних ресурсів Вінничина могла б увійти до провідних туристичних регіонів України. Однак туристичний потенціал Вінницької області сьогодні повністю не розкрито. Основними перепонами на цьому шляху виступають переважно чинники управлінського, фінансово-економічного, екологічного, інформаційного, соціального та культурного характеру. Тому для подальшого розвитку туристичної галузі області важливим є аналіз сучасного стану справ у даній сфері, виявлення перспектив та розробка обґрунтованих пропозицій щодо зміцнення позицій Вінницької області на ринку туристичних послуг [20].

Вплив туризму у світі важко недооцінити, оскільки саме він робить великий внесок у зміцнення контактів і встановлення добрих відносин, поліпшення порозуміння, виступає чинником зміцнення авторитету регіону на вітчизняній та на міжнародній арені, вироблення його ідентичності та іміджу, формує національну гідність, удосконалює особистість та суспільство, стимулює розвиток торгівлі, гуманітарних сфер, міжнародного співробітництва, відродження культурної спадщини та традицій, залучає інвестиції, розвиває інфраструктуру [20].

Сьогодні туризм виступає однією з високодохідних галузей господарювання, яка в сучасних умовах глобалізації безперервно та динамічно розвивається, сприяючи вирішенню цілого комплексу соціально-економічних проблем [20].

У багатьох країнах світу саме за рахунок туризму виникають нові робочі місця, підтримується високий рівень життя населення, створюються передумови для поліпшення платіжного балансу країни. Таким чином, туризм у сучасній світовій системі господарювання займає провідні позиції та виступає невід'ємною складовою розвитку світового ринку [20].

Є у Вінницькій області і значні ресурси для розвитку сільського (зеленого) туризму. Сільський (зелений) туризм охоплює широке коло туристично-рекреаційної діяльності, а саме: відпочинок у туристичних та курортних центрах, розташованих у селищах та містечках (зелений туризм), стаціонарний відпочинок у сільській місцевості (сільський туризм), відпочинок у сільських приватних господарствах (агротуризм), а також поєднання відпочинку із заняттям екологічним сільським господарством (екологічний туризм) всебічно сприяють розвитку даного виду туристичної та рекреаційної діяльності [20].

В області успішно діє Вінницький обласний осередок Спілки сприяння розвитку сільського зеленого туризму в Україні. Основними напрямками діяльності організації є: проведення семінарів та тренінгів з розвитку сільського зеленого туризму та розвитку сільських територій для сільських голів, селян та спеціалістів по туризму; постійні консультації для членів організації щодо впровадження послуги сільського зеленого туризму; організація спільної реклами господарів гостинних садиб; організація та проведення сільських фестивалів; написання соціальних проектів з розвитку сільських територій до Українських та міжнародних фондів. Проводиться робота по залученню грантових коштів та міжнародної технічної допомоги в сферу туризму області [20].

Вінницька районна рада спільно з Вороновицьким музеєм авіації та космонавтики виграла грант від Європейського союзу (ЄС) на реалізацію проекту: «Туризм, як запорука динамічного соціально-економічного розвитку сільської громади». Кошти (289,8 тис.євро) направлені на

проведення благоустрою території Вороновицького музею історії авіації та космонавтики та створення на його базі туристичного центру [20].

Відбувається реставрація за рахунок співфінансування Вінницької обласної Ради та Вінницької ОДА та коштів ЄС, садиби Грохольських-Можайських. Також, в рамках грантової програми ЄС «Підтримка політики регіонального розвитку України» в області реалізується проект «Розвиток вело туризму в Липовецькому районі» (210,7 тис.євро.). В рамках мережевого проекту «ImageMapping» [20].

Вінницька область має високий туристично-рекреаційний потенціал, що створює значні можливості для розвитку туризму. Головною проблемою є те, що чимало пам'яток знаходяться у занедбаному стані, вимагають реконструкції і відновлення. Фінансування на культуру є обмеженим через важку економічну ситуацію в країні. Більшість пам'яток не включені до туристичних маршрутів, а тому не задіяні в туристичному процесі [20].

В цілому матеріально-технічна база туристично-рекреаційних об'єктів не відповідає сучасним вимогам і потребує значних капіталовкладень для переоснащення та модернізації. Перешкодами на шляху до перетворення туристичної сфери області у сучасну галузь економіки є: недостатній розвиток туристичної інфраструктури, зокрема, реконструкції та будівництва закладів розміщення туристів різних стандартів (готелів, мотелів, кемпінгів); відсутність індустрії відпочинку та розваг (за винятком м. Вінниці); не облаштовані місця короткочасного відпочинку туристів; незадовільний стан доріг; відсутність під'їздів до туристичних об'єктів; незадовільний стан більшості пам'яток культурної спадщини; не розроблені дієві програми їх збереження та пристосування для потреб туристів; неефективна діяльність відповідних структур щодо забезпечення екологічної безпеки територій для розвитку рекреаційного бізнесу; відсутність системного рекламного та інформаційного забезпечення [20].

Низьким є рівень забезпеченості автомобільних доріг туристичною, сервісною та інформаційною структурою (відсутність рекламних щитів та

єдиної системи маркування автошляхів щодо об'єктів туризму, готелів, хостелів) [20].

В цілому туристична галузь Вінниччини має як слабкі так і сильні сторони. Сильні: сприятлива кон'юнктура і значний потенціал зовнішніх ринків, високий інтерес туристів до Вінницької області та стійкий попит на вінницькі турпродукти; наявність системи стратегічного управління розвитком туризму, висока ефективність заходів державної регіональної та інвестиційної політики у сфері туризму; узгодженість регіональної стратегії розвитку туризму в області та ряду великих корпоративних структур; велика кількість і різноманітність об'єктів туристського показу і туристично-рекреаційних ресурсів. Слабкі сторони: нестача кваліфікованих трудових ресурсів у сфері туризму і недостатньо висока якість підготовки фахівців для туристського сектора; низька доступність і незадовільний технічний і естетичний стан основної маси найбільш важливих об'єктів туристського показу в області, що призводить до сезонного режиму функціонування багатьох об'єктів; низький ступінь фондоозброєності вінницьких туристських компаній; низький рівень розвитку туристської і допоміжної інфраструктури в поєднанні з низьким ступенем задоволення вимог міжнародних галузевих стандартів у туризмі; недостатня ефективність використовуваних маркетингових інструментів і відсутність сильних і конкурентоспроможних вінницьких туристських брендів [20].

Департаментом міжнародного співробітництва та регіонально розвитку облдержадміністрації розроблено Програму розвитку туризму у Вінницькій області на 2016-2020 роки. Програма передбачає проведення ряду заходів на території області протягом чотирьох років. Зокрема, облаштування стоянок для туристичних автобусів; облаштування зупинок на водних маршрутах для човнів, катамаранів та будівництво причалів; пристосування туристично привабливих місць для людей на візках; облаштування автокемпінгів, встановлення інформаційних табличок про туристичні об'єкти [20].

Перспективними туристичними напрямками на Вінниччині, відповідно до Програми, є: лікувальний та відновлювальний туризму на основі залучення інвестицій у спа- та лікувальну інфраструктуру існуючої мережі санітарно-курортних закладів області; використання історико-етнічної спадщини для розвитку туризму (єврейська, польська, подільська минувшина: Хасидський шлях, шлях «Володієвського», «П.І. Чайковський на Поділлі», «Духовна спадщина М.І. Пирогова», «Тульчинський шлях О.В. Суворова»); релігійний туризм та паломництво до святих місць Вінниччини; спортивний та екстремальний туризм [20].

Доцільна реалізація, на державному рівні, і таких заходів як: розробка лояльної податкової політики для туристичних підприємств, що сприятиме зниженню собівартості пакету туристичних послуг; сприяння держави щодо проведення турів Україною патріотичного спрямування, популяризації культурних, історичних, етнічних цінностей української держави; створення різноманітних навчальних (тренінгових) програм для підготовки висококваліфікованих кадрів; створення привабливих умов для іноземних інвестицій в туризм; популяризація України на міжнародній арені як привабливої туристичної дестинації [20].

3.2 Історико-культурний туризм на території Вінницької області

Основним мотивом пізнавального або культурного туризму є ознайомлення з історико-культурними цінностями та унікальними природними об'єктами [21].

Культурний туризм є вагомою складовою наповнення бюджетів як місцевих співтовариств і його членів, так і держав. Проте в більшості областях України цей напрям знаходиться ще в стадії формування. Історико-культурні пам'ятки продовжують залишатися ізольованими від загального

туристичного простору. Причин тому чимало, але матеріальна - не головна. Недостатня взаємоінформованість між історико-культурною і туристичною сферою, відсутність навичок в співпраці – ті напрями роботи, які лишаються до кінця не вирішеними. Проте, з самого початку, мова повинна йти про те, що саме може запропонувати туристам як об'єкт для огляду наша держава і з'ясувати, чому більшість історичних пам'яток стали непридатними для використання у сфері культурного туризму з причини нецільового використання [21].

Вінницька область багата на культурно-історичний спадок. Проте сучасні туристи, на жаль, з ним майже не знайомі. Причиною цього є нецільове використання ряду пам'яток та недостатнє їх фінансування. Нагальною є потреба детального вивчення, з'ясування перспектив використання даних об'єктів в сфері туризму [21].

І все ж таки, проблема охорони пам'яток й досі залишалася поза увагою держави. В умовах інтенсивного промислового розвитку, будівництва в містах, процес знищення пам'яток набув масового характеру. А ще менш бережливим було ставлення до цих пам'яток місцевої адміністрації та приватних власників. Тому нині не існує багатьох давніх соборів, зруйновані або спотворені переробками безліч костелів, віддані забуттю палаци, вирубані парки, вигладжуються поступово усі ознаки колишньої величі багатьох садиб, в палацах влаштовані казарми, мури фортець заросли кущами, розібрані до основи на матеріал для будівництва замки XVI-XVII століть. А всі ці пам'ятки могли б бути туристичними атракціями, особливими, унікальними об'єктами культурно-історичного значення для пізнавального туризму. Доцільно детальніше розглянути ці історичні пам'ятки, представлені на Вінничині, та вказати, які ж з них можуть бути привабливими для потенційних туристів [21].

Вінниччина має усі передумови для інтенсивного розвитку туризму. В області на державному обліку перебуває 4395 пам'яток культурної спадщини: 1739 – археології; 1893 – історії; 526 – містобудування та

архітектури; 101 – монументального мистецтва; 47 – садово-паркового мистецтва; 1 – ландшафтна [20].

У межах території Вінницької області знаходяться туристичні ресурси історичного Поділля (рис.3.1).



Рисунок 3.1 – Карта Вінницької області з туристичними ресурсами історичного Поділля [22]

Загальна кількість пам'яток історії, археології, містобудування і архітектури, монументального мистецтва становить 2204 одиниці. 511 пам'яток архітектури внесено до Державного реєстру національного культурного надбання. Цікавими туристсько-екскурсійними об'єктами є залишки скельних храмів. Печерний храм VI-VII ст. з унікальними рельєфними композиціями і написами був виявлений В. Антоновичем ще у

1883 р. в розколинні скелі над річкою Бушка (с. Буша). Тут збереглися також Вежа, що входила в комплекс укріплень XVII ст., і Покровська церква з келіями (1787 р.) [23].

Скельний монастир – комплекс споруд XI-XIX ст., до якого входять 3 печерних церкви (Усікновення голови Св. Іоанна Предтечі, Св. Параскеви П'ятниці, Св. Антонія Печерського), розташований над Дністром у с.Ладова [23].

Палацово-паркові ансамблі XVIII-XIX ст. збереглися у селах Антопіль, Верхівка, Вороновиця. У вороновицькому палаці розміщується музей авіації. У 1869-1876 рр. тут жив відомий авіаконструктор О.Ф. Можайський у маєтку брата, де провів свої перші експерименти, збудував дерев'яний планер із нерухомими крилами [23].

В пейзажному парку селища Муровані Курилівці зберігся палац (1805 р.), а також залишки укріплень XVI ст. з підземними казематами.

Палац із прилеглим парком (1897-1917 рр.) у м.Немирів з 1921 р. функціонує як будинок відпочинку. Тут у 1821 р. народився відомий російський поет М.О. Некрасов [23].

Кращим зразком класицизму серед архітектурних споруд України вважається палац (1757 р.) у Тульчині. Художнє оздоблення інтер'єру майже повністю знищене вже в радянський період. Ремонт палацу триває з 1975 р. В Тульчині зберігся також малий палац (1782 р.). Обидва вони належали Потоцьким [23].

Ще однією пам'яткою Тульчина є Успенська церква (1789). У 1796-1797 рр. у Тульчині знаходилася штаб-квартира російської армії на чолі з О.В. Суворовим. У 1806 р. ад'ютантом командира корпусу, розквартированого в місті, служив І. Котляревський. Після закордонних походів 1813-1814 рр. в Тульчині квартирували частини 2-ї армії, де ад'ютантом командуєного був П. Пестель. У 1818 р. тут було створено тульчинський осередок "Союзу благоденства", а у 1821 р. – Головну управу Південного товариства декабристів [23].

У документах XVII ст. Тульчин згадується як Нестервар. Топонімічний словник пов'язує назву Тульчин з турецьким пануванням в краї (1672-1699 рр.). У Нестерварі турки збудували фортецю, про яку в народі говорили: "У фортеці турчин стоїть". Пізніше звук "р" змінився на пом'якшене "л" [23].

Православні, католицькі, іудаїстські культові споруди XVII-XIX ст. збереглись у Вінниці. Миколаївський собор (1829 р.), приватний корпус із дзвіницею і вежа з оборонними мурами (XVIII ст.), а також господарчі споруди Миколаївського монастиря, костюл Непорочного зачаття (1627 р., 1791 р.) збереглись у Шаргороді [23].

В м. Хмільник до наших днів дійшли оборонна вежа (1534 р.), костюл Усікновення голови Св. Іоанна Предтечі (1630 р.) і поміщицький палац (1911-1915 рр.) [23].

Проект і розписи церкви в с.Кукавка здійснений В. Тропініним, ще під час його перебування у кріпацтві [23].

У Браїлові, в маєтку Надії фон Мекк, у XIX ст. бував П. Чайковський. Клод Дебюссі давав тут уроки музики [23].

У Брацлаві, колишньому центрі воєводства, зберігся будинок, у якому жив винахідник польової кухні Турчанович. Не збереглась міська церква, в якій правив службу дід Ф. Достоевського [23].

Місто Рів називали "стіною Поділля". В 1537 р. фортеця, подарована королем Сигізмундом I його дружині Боні Сфорца, була перейменована на Бар [23].

На Вінниччині народилися історик В. Антонович (с.Махнівка), архітектор В. Городецький (с.Шолудьки), письменник М. Коцюбинський (м.Вінниця), композитор М. Леонтович (с.Селевенці – нині с.Монастир'юк), поет С. Руданський (с.Хомутиці – нині с.Руданське), поет В. Стус (сmt.Гайсин) [23].

Мальовнича природа Вінниччини, природно-територіальні комплекси є важливими рекреаційними ресурсами [23].

Основними туристичними об'єктами Вінниччини є:

- фонтан ROSHEN;
- Національний музей – садиба М.І. Пирогова (у 2017 році його відвідали майже 145 тис. екскурсантів, з них 1274 – іноземні туристи з 71 країни світу);
- Вінницький обласний краєзнавчий музей (у 2017 році відвідало близько 207 тис. туристів);
- Історико-меморіальний комплекс пам'яті жертв фашизму (ставка Гітлера «Вервольф» – у 2017 році відвідало 10 тис. туристів, з них близько 1 тис. іноземних);
- Палац Потоцьких у м. Тульчин;
- Державний історико-культурний заповідник «Буша» (у 2017 році відвідало 35 тис. вітчизняних та іноземних туристів);
- Лядівський Свято-Усікновенський скельний чоловічий монастир та Браїлівський Свято-Троїцький жіночий монастир [20].

Все більшим попитом серед туристів, які приїжджають оздоровитися до Вінницької області, користуються санаторії м.Хмільника та м.Немирова. Адже Вінниччина багата якісними мінеральними та прісними підземними водами [20].

Далеко за межами не лише області, але й України відомий курорт державного значення м.Хмільник, який ще називають «радоноюю скарбницею», українським Баден-Баденом. Радоновим водам Хмільника немає рівних серед відомих мінеральних вод Європи. До складу бальнеологічного курорту входять 7 санаторно-курортних закладів, що дає змогу щорічно оздоровлювати до 50 тис. осіб, як з України, так із-за кордону, а це чималий потенціал для розвитку курортного туризму [20].

Туристична інфраструктура області представлена 25 санаторно-курортними (оздоровчі) закладами. В тому числі: 16 санаторіями, 6 санаторіями-профілакторіями, 1 пансіонатом з лікуванням, 2 базами відпочинку, 30 готелями, 25 державними та 25 народними музеями,

4 395 пам'ятками історії, культури і архітектури. Крім того 7 дорогами державного та місцевого рівня.

В області функціонує 30 підприємств готельного господарства на 967 номерів, одноразова місткість яких становить 1985 місць.

Для активних видів туризму вінницьким туристсько-спортивним союзом розроблено 31 новий маршрут – 10 водних, 6 пішохідних, 6 велосипедних, 8 маршрутів вихідного дня та 1 лижний [24].

3.3 Оцінка рекреаційно-туристичного потенціалу Вінничини

3.3.1 Методика комплексної оцінки рекреаційно-туристичного потенціалу регіону

При оцінці придатності для туризму природних рекреаційно-туристичних ресурсів варто відзначити дві групи методичних підходів. Перша стосується комплексних методик оцінки рекреаційно-туристичних ресурсів, у тому числі туристичних. Проте такі методичні підходи є дуже загальними і здебільшого стосуються не стільки якісних характеристик ресурсів, скільки їх кількісних показників. Серед таких методик варто вказати методичні підходи, які запропонували О. Бейдик, В. Мацола, О. Клапчук та ін. [25]. Другу групу методик становлять методичні підходи, які застосовуються конкретно до природних ресурсів і враховують найважливіші для туризму якісні характеристики досліджуваних об'єктів.

Згідно методики комплексної оцінки рекреаційно-туристичного потенціалу регіону В. Мацоли, при оцінці природних рекреаційних ресурсів враховуються наступні параметри: - естетичні якості території (визначаються пейзажністю, екзотичністю, унікальністю та контрастністю); - запаси мінеральних вод; - ліси (береться до уваги лісистість території); - кліматичні умови (враховується тільки температурний режим); - водоймища

(враховується можливість їх використання для різних видів туризму, а також кількість); - рекреаційне навантаження (відображає рельєф території).

Аналіз показників для оцінки природних ресурсів вказує на вибірковість дослідження всіх показників. Наприклад, при вивченні кліматичних умов враховано тільки температуру, натомість упущено такі явища як кількість опадів, вітровий режим та інші. [25].

Розрахунок насиченості території історико-культурними, санаторно-курортними закладами та транспортною мережею здійснюється за наступними формулами:

$$O_i = K_i / S, \dots \dots \dots (3.1)$$

де O_i – насиченість території історико-культурними об'єктами, K_i – кількість об'єктів, S – площа області (в км²).

$$O_T = (L_3 + L_{ав}) / S, \dots \dots \dots (3.2)$$

де O_T – транспортна доступність, L_3 - довжина залізничного полотна, $L_{ав}$ – довжина автошляхів; S – площа території області.

$$O_c = K_c / S \cdot 100 \text{ (одиниць/км}^2\text{)}, \dots \dots \dots (3.3)$$

де O_c – забезпеченість санаторно-курортними закладами, K_c – кількість санаторно-курортних закладів, S – площа території області.

Після визначення всіх показників здійснюється комплексна оцінка потенціалу території окремо для зимового та літнього відпочинку. Для цього автор вивів наступну формулу:

$$O = O_e + O_m + O_l + O_v + O_k + O_i + O_n + O_t + O_c + O_h \dots \dots (3.4)$$

Таблиця 3.1 – Критерії оцінки рекреаційно-туристичного потенціалу території (за В. Мацолою) [25]

Вид ресурсу	Показник	Бали		
		3	2	1
Природні	Оцінка естетичних якостей території, O_e	Пейзажні ландшафти, висока міра екзотичності і унікальності, контрастність	Низька міра екзотичності і унікальності, відсутні контрасти	Рівнинні, сильно заліснені території
	Оцінка мінеральних вод, O_m	Понад 1000 м ³ /доба/км ²	100–1000 м ³ /доба/км ²	>100 м ³ /доба/км ²
	Оцінка лісів, O_c	40%–60%	15% –40%;	Менше 15%
	Оцінка кліматичних умов, O_k	Понад 110 днів з $t>0$ °С	100-110 днів з $t>0$ °С	Менше 100 днів з $t>0$ °С
	Оцінка водоймищ, O_b	Велика кількість незабруднених водоймищ, придатних для універсального використання	Придатні для плавання, сплаву на байдарках і каное	Обмежені можливості
	Оцінка рекреаційного навантаження, O_n	Гірські місцевості	Горбисті, височинні місцевості	Рівнинні, низовинні місцевості
Історико-культурні	Історико-культурний потенціал, O_i	Більше 18 об'єктів / 100 км ²	8-18 об'єктів / 100 км ²	Менше 8 об'єктів / 100 км ²
Соціально-економічні	Транспортна доступність, O_t	Більше, 42 км/ км ²	0,29-0,42 км/ км ²	Менше 0,29 км/ км ²
	Забезпеченість санаторно-курортними закладами, O_c	Більше 3 од./100 км ²	1-3од./100 км ²	Менше 1од./ 100 км ²

На основні комплексної оцінки визначається коефіцієнт рекреаційної цінності:

$$K_p = O/O_{\min}, \dots \dots \dots (3.5)$$

де (O – величина інтегральної оцінки (в балах), O_{\min} – мінімальна кількість балів – 10).

За отриманим числовим значенням коефіцієнта рекреаційної цінності за 3-х бальною шкалою встановлюються відповідні умови для розвитку рекреаційної діяльності:

- 3б. – найбільш сприятливі умови для розвитку рекреаційної діяльності;
- 2б. – посередні;
- 1б. – несприятливі [25].

3.3.2 Результати комплексної оцінки рекреаційно-туристичного потенціалу Вінницької області

Комплексна оцінка рекреаційно-туристичних ресурсів виконана для Вінницької області за 2017 р. на основі дев'яти питомих оцінок:

- 1) оцінка естетичних якостей території, O_e ;
- 2) оцінка мінеральних вод, O_m ;
- 3) оцінка лісів, O_c ;
- 4) оцінка кліматичних умов, O_k ;
- 5) оцінка водоймищ, O_v ;
- 6) оцінка рекреаційного навантаження, O_n (природні ресурси) за історико-культурним потенціалом, O_i (історико-культурні ресурси) та за забезпеченістю санаторно-курортними закладами, O_c (соціально-економічні ресурси);
- 7) оцінка історико-культурного потенціалу, O_i ;
- 8) оцінка транспортної доступності, O_t ;
- 9) оцінка забезпеченості санаторно-курортними закладами, O_c .

Вихідна інформація для комплексної оцінки рекреаційно-туристичних ресурсів Вінницької області систематизована та представлена у табл. 3.2.

Таблиця 3.2 – Вихідні дані для оцінки рекреаційно-туристичних ресурсів Вінницької області за 2017 рік

Показник	2017 рік
Тривалість комфортного для відпочинку періоду, днів	111
Загальна чисельність населення області, осіб	1590400
Загальна площа території області, S , км ²	26500
Кількість історико-культурних об'єктів, K_i , одиниць	4395
Довжина залізничного полотна на території області, L_z , км	1124
Довжина автошляхів та території області, $L_{ав}$, км	9524
Кількість санаторно-курортних закладів, K_c , одиниць	25

1. У результаті оцінки естетичних якостей території Вінничини характеризується найбільш сприятливими умовами для розвитку рекреаційної діяльності (3 бали), так як території регіону властиві пейзажні ландшафти, висока міра екзотичності і унікальності, контрастність.

2. Запаси підземних мінеральних вод у Вінницькій області становлять 5136,0 м³/добу, видобувають при цьому тільки 831,6 м³/добу [26]. Для оцінки мінеральних вод за вимогами методики відносимо сумарні запаси підземних мінеральних вод 5136,0 м³/добу до загальної площі території дослідження 26500 км²:

$$O_m = 5136,0 \text{ (м}^3\text{/добу)} / 26500 \text{ (км}^2\text{)} = 0,19 \text{ м}^3\text{/доба/км}^2$$

За отриманим показником – 0,19 м³/доба/км² в оцінці рекреаційного потенціалу території присвоюємо 1 бал та оцінюємо умови як посередні.

3. Так як лісистість території області становить – 13,7%, то за даним показником оцінюємо умови як несприятливі (1 бал).

4. Оцінка кліматичних умов базується на врахуванні показника тривалості комфортного для відпочинку періоду року у днях за офіційними даними [27] середня тривалість літнього періоду становить в області 111°днів, а період з температурою понад 10°C становить близько 200 днів. Так як тривалість цього періоду перевищує 110 днів, то умови є найбільш сприятливими для розвитку рекреаційної діяльності (3 бали).

5. Стан та якість поверхневих вод у межах області не є найкращою, тому оцінюємо водоймища як придатні для плавання, сплаву на байдарках і каное. Присвоюємо 2 бали та кваліфікуємо стан як посередній.

6. За результатами оцінки рекреаційного навантаження умови для розвитку рекреаційної діяльності є посередніми, бо та території дослідження переважають горбисті, височинні місцевості (2 бали).

7. Для визначення історико-культурного потенціалу знаходимо долю від загальної кількості історико-культурних об'єктів області, які функціонують на території площею 100 км². Розраховуємо насиченість території історико-культурними об'єктами за формулою (3.2):

$$O_i = 4395 (\text{об.}) / 265 (100 \text{ км}^2) = 16,6 \text{ об'єктів} / 100 \text{ км}^2$$

За значенням цього показника історико-культурний потенціал області характеризується 2 балами та посередніми умовами.

8. Оцінка транспортної доступності базується на врахуванні довжини залізничного полотна та автошляхів у межах території дослідження. Вінницька область має розгалужену мережу залізничних – 1124 км та автомобільних шляхів загальнодержавного і місцевого значення – 9524 км. [28]. З врахуванням цього транспортна доступність розраховується за формулою (3.1) таким чином:

$$O_T = (1124 \text{ км} + 9524 \text{ км}) / 26500 \text{ км}^2 = 0,4 \text{ км} / \text{км}^2$$

Отже транспортна доступність є посередньою (2 бали).

9. Забезпеченість санаторно-курортними закладами території в 100 км² розраховуємо за формулою (3.3):

$$O_c = 25 \text{ (од.)} / 265 \text{ (100 км}^2\text{)} = 0,09 \text{ од./ 100 км}^2$$

Так як значення цього показника менше 1од. / 100 км², то за результатами оцінки забезпеченості санаторно-курортними закладами Вінницькій області присвоюємо 1 бал та кваліфікуємо умови як несприятливі.

Результати оцінки рекреаційно-туристичного потенціалу Вінницької області за 2017 рік представлені в табл. 3.3.

Таблиця 3.3 – Результати оцінки рекреаційно-туристичного потенціалу Вінницької області за 2017 рік (за В. Мацолою)

Вид ресурсу	Показник	Бали		
		3	2	1
Природні	Оцінка естетичних якостей території, O_e	Пейзажні ландшафти, висока міра екзотичності і унікальності, контрастність	Низька міра екзотичності і унікальності, відсутні контрасти	Рівнинні, сильно заліснені території
	Оцінка мінеральних вод, O_m	Понад 1000 м ³ /доба/км ²	100–1000 м ³ /доба/км ²	>100 м ³ /доба/км ² (0,19 м ³ /доба/км ²)
	Оцінка лісів, O_c	40%–60%	15% –40%;	Менше 15% (13,7%)
	Оцінка кліматичних умов, O_k	Понад 110 днів з $t > 0$ °C (111 днів)	100-110 днів з $t > 0$ °C	Менше 100 днів з $t > 0$ °C
	Оцінка рекреаційного навантаження, O_n	Гірські місцевості	Горбисті, височинні місцевості	Рівнинні, низовинні місцевості

Продовження табл. 3.3

Вид ресурсу	Показник	Бали		
		3	2	1
Історико-культурні	Історико-культурний потенціал, O_i	Більше 18 об'єктів / 100 км ²	8-18 об'єктів / 100 км ² (16,6 об'єктів / 100 км ²)	Менше 8 об'єктів / 100 км ²
Соціально-економічні	Транспортна доступність, O_T	Більше, 42 км/ км ²	0,29-0,42 км/ км ² (0,4 км/ км ²)	Менше 0,29 км/ км ²
	Забезпеченість санаторно-курортними закладами, O_c	Більше 3 од./100 км ²	1-3 од./100 км ²	Менше 1 од./100 км ² (0,09 од./100 км ²)

Комплексна оцінка потенціалу території для рекреаційно-туристичної діяльності виконується на основі розрахунку величини інтегральної оцінки за формулою (3.4):

$$O = 3 + 1 + 1 + 3 + 2 + 2 + 2 + 2 + 1 = 17 \text{ балів}$$

За формулою (3.5) визначаємо коефіцієнт рекреаційної цінності території Вінницької області для розвитку рекреаційної діяльності:

$$K_p = 17 \text{ балів} / 10 \text{ балів} = 1,7$$

Умови для розвитку рекреаційно-туристичної діяльності на території Вінницької області є посередніми, оскільки за 3-х бальною шкалою методики значення коефіцієнту рекреаційної цінності ($K_p = 1,7$) близьке до 2 балів.

3.4 Оцінка значущості мережі природно-заповідного фонду регіону дослідження

3.4.1 Методика оцінки значущості мережі природно-заповідного фонду

Вибір показників для оцінки природно-заповідного фонду та визначення їх значущості є одним із найважливіших серед багатьох питань, пов'язаних із організацією, вивченням і збереженням природно-заповідного фонду. При формуванні екосистем кількісна та якісна оцінка природно-заповідних територій та об'єктів дає змогу проаналізувати їх сучасний стан, визначити їх функції, а також з'ясувати чи можуть дані об'єкти входити до складу екомереж в якості природних ядер або біокоридорів [29].

Дана оцінка необхідна для: створення та ведення кадастру природно-заповідного фонду; обґрунтування наявного природно-ресурсного потенціалу на певній території та його розвитку; інвентаризації сучасного стану та організації систематичних спостережень за станом заповідних природних комплексів та об'єктів; порівняння структури характеристик територій та об'єктів природно-заповідного фонду або категорійного різноманіття для їх подальшої грошової оцінки [29].

Здебільшого надають перевагу кількісним характеристикам і показникам як окремих складових об'єктів і територій, так і утворених ними територіальних систем. На якісні параметри звертають менше уваги, а якість об'єктів і територій, що входять в ту чи іншу природоохоронну мережу має вирішальне значення в забезпеченні функціонування біоти. Тому, потрібна досконала якісна оцінка як кожної складової, так і цілої територіальної мережі природоохоронного спрямування. Проте здійснення такої якісної оцінки як у межах кожного об'єкта чи території, так і для сформованої ними територіальної природоохоронної мережі є проблемним. На сьогодні не існує єдиних підходів і простої та досконалої методики проведення такого оцінювання. Складність їх розроблення і застосування полягає, насамперед, в

наявності великої кількості параметрів, які можна з наближенням вважати оцінювальними.

Для якісної оцінки використовують наявність характерних видів рослин і тварин, особливо рідкісних і зникаючих, унікальних рослинних угруповань та й, навіть, окремих видів рослинного і тваринного світу. Часто оцінювальними параметрами територій вважають їх геологічні, геоморфологічні та інші особливості. Велика кількість таких параметрів, через відсутність єдиних підходів і методики оцінки якості об'єктів, територій і мережі загалом, часто спонукає до суб'єктивних проявів, пов'язаних з вибірковістю застосування цих параметрів. Так, в одних випадках перевагу надають наявності на території рідкісних і зникаючих видів, на інших територіях пріоритетними вважають параметри для оцінювання, пов'язані з особливостями геологічної будови, рельєфу та рослинних формацій територій природоохоронної мережі. Очевидно, що такі методи оцінювання якості територій, що входять до природоохоронної мережі, унеможливають надання повної, комплексної характеристики. Вихід з цієї ситуації полягає в пошуку інтегрованих параметрів якісної оцінки, виходячи з фундаментального поняття територій та об'єктів ПЗФ, відмінностей різних категорій та об'єктів ПЗФ, тобто різноманітності їх природних комплексів [29].

Значущість мережі природно-заповідного фонду, як правило, оцінюють за допомогою визначення комплексу загальних статистичних та спеціальних показників. До загальних статистичних показників відносять: загальну кількість природно-заповідних територій та природно-заповідних об'єктів на певній території; загальну площу природно-заповідного фонду; показник заповідності території; відсоток суворої заповідності; показник щільності об'єктів природно-заповідного фонду; індекс розчленованості (інсуляризованості) території [30].

При організації природно-заповідного фонду Ю.М. Грищенко пропонує наступний комплекс критеріїв його значущості [31]:

1. Загальна кількість природно-заповідних територій та об'єктів певної території ($N_{\text{заг}}$) (адміністративних, фізико-географічних, геоботанічних областей, районів й інших одиниць адміністративного та природного районування) [31].

2. Загальна площа природно-заповідного фонду території, ($S_{\text{заг}}$), га.

3. Відсоток заповідності території, тобто відношення площі природно-заповідного фонду певної території ($S_{\text{пзф}}$) до її загальної площі ($S_{\text{заг}}$)

$$S_{\text{пзф}} = S_{\text{пзф}} 100 / S_{\text{заг}}, \quad (3.6)$$

4. Відсоток суворі заповідності ($S_{\text{с.з.}}$), тобто відношення площ природно-заповідного фонду певної території із суворим режимом першої категорії Міжнародного союзу охорони природи і природних ресурсів (МСОП) (S_1): до загальної площі регіону ($S_{\text{заг}}$) та площі природно-заповідних територій регіону ($S_{\text{пзф}}$):

$$S_{\text{с.з.}} = S_1 100 / S_{\text{заг}}, \quad (3.7)$$

$$S_{\text{с.з.}} = S_1 100 / S_{\text{пзф}} \quad (3.8)$$

5. Ступінь розчленованості (інсуляризованості) природно-заповідних територій (I), який складається з двох компонентів (I_T і I_N). Компонент I_m визначається як відношення площі (S_1) відносно нестійких природно-заповідних територій (площа яких менша 50 га) до загальної площі природно-заповідного фонду певної території (S).

Значення I_m лежать у межах від 0 (інсуляризованість повністю відсутня) до 1 (інсуляризованість максимальна і загальна територія під охороною складається з найдрібніших ділянок).

$$I_m = S_1 / S \quad (3.9)$$

Компонент I_m визначається як відношення кількості нестійких природно-заповідних (N_1) до загальної кількості природно-заповідних об'єктів в даному регіоні (N)

$$I_m = N_1 / N \quad (3.10)$$

В цілому індекс інсуляризованості території (I) буде дорівнювати

$$I = (S_1 / S + N_1 / N) / 2 \quad (3.11)$$

Чим вище значення I , тим значнішу роль в загальній території, що охороняється, відіграють дрібні ділянки, що не мають екологічної стабільності, їх роль у збереженні генофонду незначна [31].

6. Рівномірність розподілу природно-заповідного фонду по певній території. Вона оцінюється за бальною шкалою: 1 бал – нерівномірний розподіл; 2 бали – відносно рівномірний розподіл; 3 бали – рівномірний розподіл [31].

7. Ландшафтна репрезентативність, тобто представленість в мережі природно-заповідних територій основних елементів ландшафту певної території. Оцінюється за п'ятибальною шкалою: 1 бал – низька, 2 бали – задовільна, 3 бали – достатня, 4 бали – висока, 5 балів – дуже висока [31].

8. Характеристика якісного складу природно-заповідного фонду певної території проводиться за шкалою, визначеною в Україні, і за шкалою МСОП [31].

9. Ботанічна значущість території оцінюється за такими критеріями:

а) флористична репрезентативність (типовість) та унікальність оцінюється охопленням мережею природно-заповідних територій і флори регіону в цілому та рідкісних видів флори зокрема, а саме: - кількістю видів, занесених до Міжнародних червоних списків; - кількістю видів, занесених до Червоної книги України; - кількістю видів, охоплених місцевою охороною; - кількістю ендемічних та реліктових видів; - кількістю видів, що знаходяться

на межі ареалу. Оцінюється за п'ятибальною шкалою (низька, задовільна, достатня висока, дуже висока).

б) ценотична репрезентативність та унікальність оцінюється представленістю в регіональній мережі типових та рідкісних рослинних угруповань (за Зеленою книгою України). Оцінюється за п'ятибальною шкалою (низька, задовільна, достатня, висока, дуже висока) [31].

10. Фауністична репрезентативність та унікальність території оцінюється за: - кількістю видів, занесених до Червоної книги України; - кількістю регіонально рідкісних видів фауни. Оцінюється за п'ятибальною шкалою. Крім того, фауністична цінність природно-заповідної території визначається: - біорізноманіттям її тваринного світу; - як місце гніздування та розмноження птахів; - як місце нересту цінних порід тощо [31].

11. Народногосподарська цінність території визначається запасами високоякісної питної води, лікарських рослин, ділової деревини харчових продуктів, мінеральної води, лікувальної ропи і мулу, а також рекреаційними ресурсами [31].

3.4.2 Характеристика об'єктів природно-заповідного фонду та екологічної мережі Вінницької області

В області налічується 420 об'єктів природно-заповідного фонду (43 загальнодержавного значення, з них 1 національний природний парк та 377 місцевого значення, з них 4 регіональних ландшафтних парки), загальною площею 66317,3 га (табл. 3.10) [2].

Національний природний парк (НПП) "Кармелюкове Поділля" створений на півдні Чечельницького та Тростянецького районів з метою збереження, відтворення та раціонального використання унікальних природних і історико-культурних комплексів Південного Поділля [2].

Таблиця 3.10 – Розподіл територій та об'єктів природно-заповідного фонду за їх значенням, категоріями та типами (станом на 01.01.2018 року) [2]

Категорії об'єктів ПЗФ	Об'єкти ПЗФ									% площі окремих категорій до загальної площі ПЗФ
	загальнодержавного значення			місцевого значення			разом			
	кількість, од.	площа, га		кількість, од.	площа, га		кількість, од.	площа, га		
		усього	у тому числі надана в постійне користування		усього	у тому числі надана в постійне користування		усього	у тому числі надана в постійне користування	
1	2	3	4	5	6	7	8	9	10	11
Природні заповідники	0	0	0	0	0,0	0,0	0	0,0	0,0	0,0
Біосферні заповідники	0	0	0	0	0,0		0	0,0	0,0	0,0
Національні природні парки	1	20203,4	20203,4	0	0,0	0,0	1	20203,4	20203,4	25,2
Регіональні ландшафтні парки	0	0	0	4	18468,4	0,0	4	17517,8	0,0	28,7
Заказники, усього, у тому числі:	21	13563,7		130	11532,7		151	27442,1	0,0	40,7
ландшафтні	4	1208		55	3786,0		59	4994,0	0,0	7,8
лісові	1	295		6	83,3		7	378,3	0,0	0,6
ботанічні	14	7969		46	5116,6		60	13085,6	0,0	21,4
загальнозоологічні	2	4091,7		2	630,3		4	4722,0	0,0	7,7
орнітологічні	0	0		4	463,0		4	463,0	0,0	0,4
ентомологічні	0	0		1	13,3		1	13,3	0,0	0,0
іхтіологічні	0	0		0	0,0		0	0,0	0,0	0,0
гідрологічні	0	0		16	1440,3		16	1440,3	0,0	2,7
загальногеологічні	0	0		0	0,0		0	0,0	0,0	0,0
палеонтологічні	0	0		0	0,0		0	0,0	0,0	0,0

Категорії об'єктів ПЗФ	Об'єкти ПЗФ									% площі окремих категорій до загальної площі ПЗФ
	загальнодержавного значення			місцевого значення			разом			
	кількість, од.	площа, га		кількість, од.	площа, га		кількість, од.	площа, га		
		усього	у тому числі надана в постійне користування		усього	у тому числі надана в постійне користування		усього	у тому числі надана в постійне користування	
1	2	3	4	5	6	7	8	9	10	11
карстово-спелеологічні	0	0		0	0,0		0	0,0	0,0	0,0
Пам'ятки природи, усього	10	322		186	685,6		196	1007,6	0,0	1,6
у тому числі:							0	0,0	0,0	0,0
комплексні	2	143		5	280,1		7	423,1	0,0	0,7
ботанічні	2	12,5		102	298,9		104	311,4	0,0	0,5
зоологічні	2	69		4	77,8		6	146,8	0,0	0,2
гідрологічні	0	0		60	1,1		60	1,1	0,0	0,0
геологічні	4	97,5		15	27,8		18	125,3	0,0	0,2
Заповідні урочища	0	0		30	734,4		30	734,4	0,0	1,2
Ботанічні сади	0	0	0	0	0,0	0,0	0	0,0	0,0	0,0
Дендрологічні парки	0	0	0	1	10,0	0,0	1	10,0	0,0	0,0
Парки-пам'ятки садово-паркового мистецтва	11	401	0	26	396,1	0,0	37	797,1	0,0	1,3
Зоологічні парки	0	0	0	0	0,0	0,0	0	0,0	0,0	0,0
РАЗОМ	43	34490,1	20203,4	377	31872,2	0	420	66317,3	20203,4	100,0

В басейнах найбільших річок області Південний Буг, Дністер та Мурафа створені регіональні ландшафтні парки (РЛП), їх території є важливими елементами екологічної мережі, мають багатий рослинний і тваринний світ, унікальні ландшафтні комплекси та рідкісні історико-культурні пам'ятки:

- "Мурафа" створений у середній та нижній ділянці р.Мурафа, на території Чернівецького, Могилів-Подільського та Ямпільського районів;
- "Середнє Побужжя" створений у межах річкової долини р.Південний Буг, на території Тиврівського району;
- "Дністер" створений на території Могилів-Подільського та Ямпільського районів;
- "Немирівське Побужжя" створений у межах річкової долини р.Південний Буг, на території Немирівського району [2].

Межі в натуру (на місцевість) встановлено для 38 об'єктів загальнодержавного значення (90,5% від загальної кількості об'єктів загальнодержавного значення) та 290 територій та об'єктів ПЗФ місцевого значення (77% від загальної кількості об'єктів місцевого значення). Території та об'єкти ПЗФ оформлені відповідними знаками та інформаційними матеріалами, межі цих територій та об'єктів нанесені на відповідні планово-картографічні матеріали [2].

З метою збереження водно-болотних екосистем та видового складу водно-болотних видів птахів Розпорядженням Кабінету Міністрів України "Про погодження надання водно-болотним угіддям статусу водно-болотних угідь міжнародного значення" від 21 вересня 2011 року №895-р, водно-болотні угіддя в долині річки Дністер включені до списку водно-болотних угідь міжнародного значення. Загальна площа угідь, що охоплюють території від села Лядова до м.Ямпіль складає 5394,28 га. До складу заповідної території з міжнародним статусом ввійшли ботанічний заказник "Лядівський" та частина території регіонального ландшафтного парку "Дністер" [2].

У 2012 р. розроблено і затверджено Регіональну схему екологічної

мережі Вінницької області (Рішення Вінницької обласної Ради від 14 лютого 2012 р. № 282) [21]. В структурі екомережі області (рис.3.2) визначено 41 ключову територію загальною площею 184050,4 га (7% від території області). Серед них – три національних природних ядра та 38 регіональних центрів біорізноманіття. У межах області виділено 22 сполучні території загальною площею 1522664 га, тобто 57,5% від території області. Серед них 3 національних і 19 регіональних екокоридорів [2].

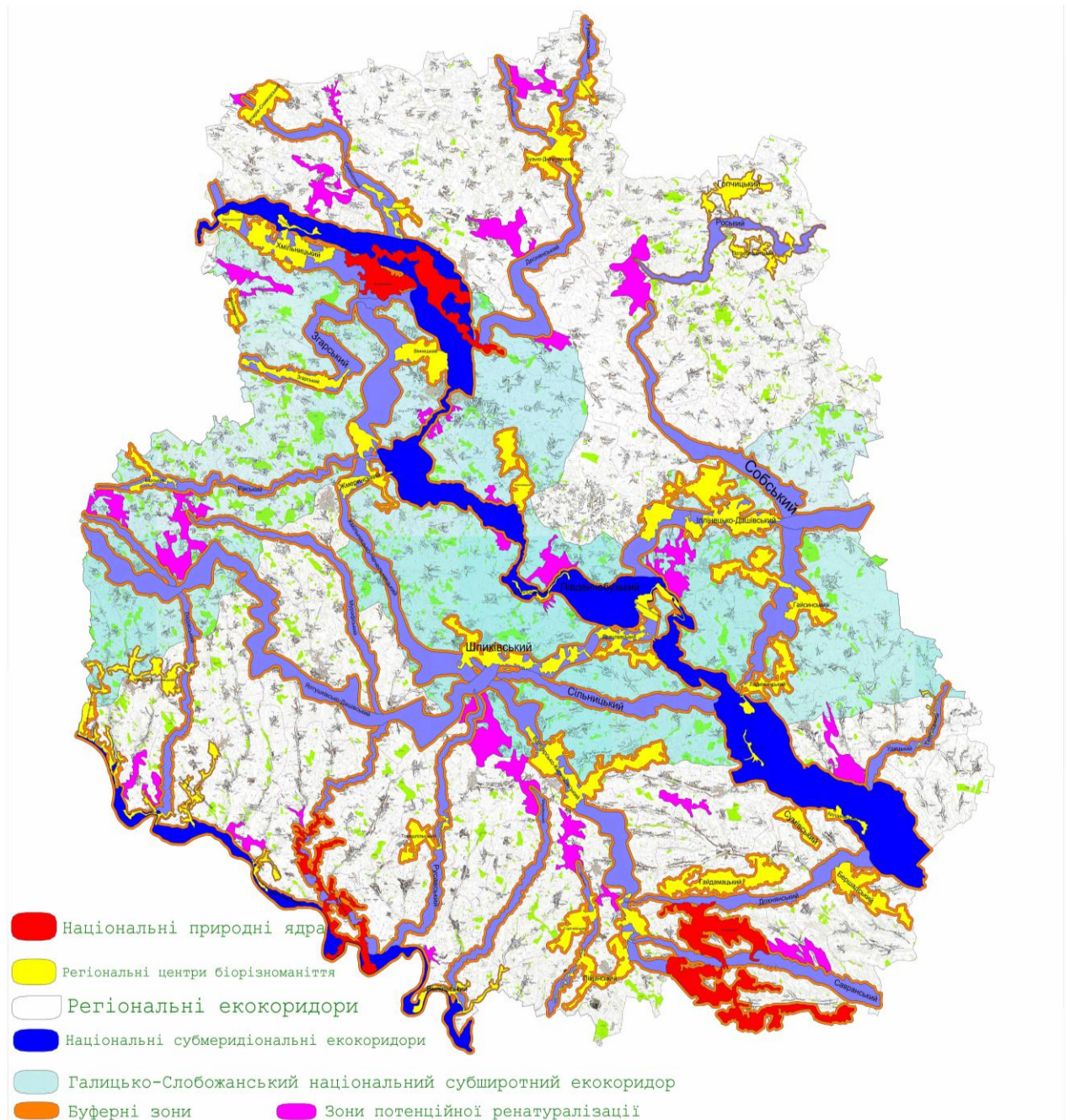


Рисунок 3.2 – Екологічна мережа Вінницької області [32]

Буферні території представлені буферними (охоронними) зонами навколо національних природних ядер, регіональних центрів біорізноманіття, національних і регіональних екокоридорів. Їх загальна площа 1194872 га, тобто 45,1 % території області. Відновлювані території представлені зонами потенційної ренатуралізації. Виділено 31 таку зону загальною площею 73857,1 га, тобто 2,8 % від території області [2].

Локальні схеми екологічної мережі розроблялись для Мурованокуриловецького та Жмеринського адміністративних районів. Локальні схеми екологічної мережі для м. Вінниця, м. Могилів-Подільський та Могилів-Подільського району перебувають у стадії розробки [2].

Згідно до Рішення №282 Державне управління охорони навколишнього природного середовища повинно використовувати регіональну схему екологічної мережі для подальшого створення нових об'єктів природно-заповідного фонду [33].

3.4.3 Результати оцінки значущості мережі природно-заповідного фонду регіону дослідження

Аналізуючи основні характеристики об'єктів природно-заповідного фонду Вінницької області за їх значенням, категоріями та типами станом на 01.01.2018 року (табл. 3.1) до відносно нестійких природно-заповідних територій (площа яких менша 50 га) можемо віднести: гідрологічні пам'ятки природи місцевого значення – 1,1 га (60 одиниць), геологічні пам'ятки природи місцевого значення – 27,8 га (15 одиниць), дендрологічний парк місцевого значення – 10,0 га (1 одиниця), ентомологічний заказник місцевого значення – 13,3 га (1 одиниця), лісові заказники місцевого значення (6 одиниць) – 83,3 га, ботанічні пам'ятки природи загальнодержавного та місцевого значення (2 та 102 одиниць) – 12,5 та 298,9 га.

Результати оцінки значущості мережі природно-заповідного фонду Вінницької області представлені в табл. 3.11.

Таблиця 3.11 – Результати оцінки значущості мережі природно-заповідного фонду Вінницької області [за автором]

Критерії значущості ПЗФ за Ю.М. Грищенко	Результат розрахунків
Загальна кількість природно-заповідних територій та об'єктів певної території	$N_{\text{заг}} = 420$ одиниць
Загальна площа ПЗФ території Вінницької області	$S_{\text{заг}} = 66317,3$ га
Відсоток заповідності території	$S_{\text{пзф}} = S_{\text{пзф}} 100 / S_{\text{заг}}$ $S_{\text{пзф}} = 66317,3 \text{ га} * 100 / 2650000 \text{ га} = 2,5 \%$
Ступінь розчленованості (інсуляризованості) природно-заповідних територій	$I_m = S_1 / S; I_m = N_1 / N$ $I = (S_1 / S + N_1 / N) / 2$ $I_m = 2222,7 \text{ га} / 66317,3 \text{ га} = 0,033$ $I_m = 263 \text{ од.} / 420 \text{ од.} = 0,626$ $I = (0,033 + 0,626) / 2 = 0,33$

Отже індекс інсуляризованості території Вінницької області становить – 0,33. Значення цього показника близьке до нуля, а це означає, що інсуляризованість практично відсутня і територія під охороною складається з крупних за площею ділянок, а не найдрібніших з переліку об'єктів ПЗФ області.

Тобто значнішу роль в загальній території, що охороняється, відіграють крупні за площею ділянки, які характеризуються екологічною стабільністю і їх роль у збереженні генофонду регіону значна.

3.5 Екологічний туризм в межах територій об'єктів природно-заповідного фонду Вінницької області

Цілі екотуризму найбільш ефективно й повно реалізуються на рекреаційних територіях національних природних парків, біосферних заповідників, регіональних ландшафтних парків, ландшафтних заказників [5].

На Вінниччині біологічне різноманіття представлене на 420 територіях та об'єктах природно-заповідного фонду. За результатами вище виконаних розрахунків відсоток заповідності території області складає – 2,5%, що є значно нижчим ніж для території України (приблизно 6%).

Використовуючи інформацію про розподіл територій та об'єктів природно-заповідного фонду за їх значенням, категоріями та типами у Вінницькій області (табл. 3.10) виконана графічна репрезентація основних категорій об'єктів ПЗФ з вказаною на рисунку 3.3 долею їх площі у відсотках від загальної площі ПЗФ області. Крім того у легенді рисунка відмічена кількість основних об'єктів ПЗФ області.

Аналізуючи рисунок слід відмітити, що з поміж семи основних категорій об'єктів ПЗФ у межах області найбільшу територію займають заказники (41%), національний природний парк (30%) та регіональні ландшафтні парки (26%).

Тобто основними рекреаційними територіями для реалізації еколого-орієнтованих форм туризму, у даному випадку екологічного зеленого туризму повинні стати саме території Національного природного парку "Кармелюкове Поділля", Регіональних ландшафтних парків: "Мурафа", "Дністер", "Середнє Побужжя" і "Немирівське Побужжя", а також багато чисельні Заказники (151 одиниць). В межах територій цих об'єктів можна побачити природу, яка типова для лісових масивів, степів, боліт, систем малих та великих річок.

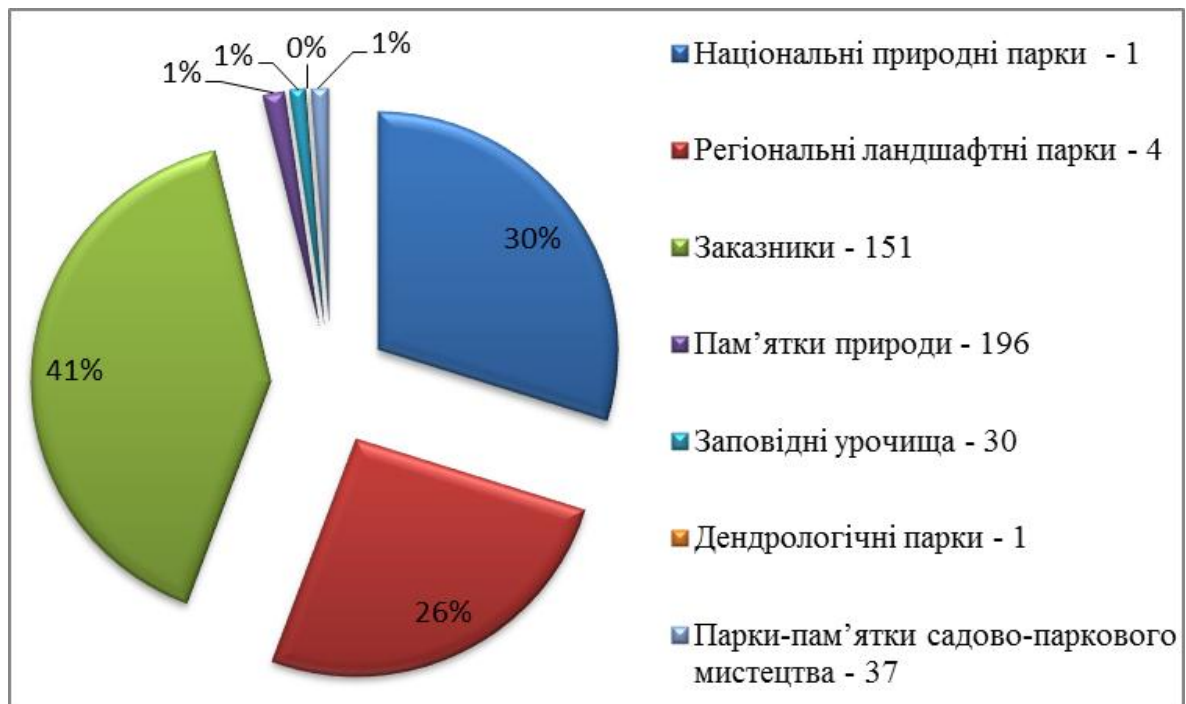


Рисунок 3.3 – Кількість одиниць основних категорій об'єктів ПЗФ та їх площа у відсотках від загальної площі ПЗФ Вінницької області [за автором]

Серед основних заповіданих територій Вінницької області є:

- Національний природний парк "Кармелюкове Поділля", який був утворений в 2010 році за указом президента В. Ющенко на території Чечельницького та Тростянецького районів у 2010 р. Площа: 20203 га [33]. Свою назву парк отримав на честь українського «Робін Гуда» Устима Кармелюка. Кармелюк, свого часу, вкривався в цих густих лісах разом зі своїми товаришами. Створений він з метою збереження унікальної біосфери та пам'яток старовини. Берегти тут дійсно є що. Природа в цих місцях надзвичайно красива. Навколо ростуть реліктові чагарники, рідкісні трави і вікові дерева. В цьому лісі знайшли будинок багато тварин, які занесені до Червоної книги України та Європи. Посеред густого лісу протікає кристально чиста річка. Місцеві пейзажі зачаровують дух [35].

Ліси у межах парку характеризуються багатством дендрофлори. До поширених порід відносяться дуб звичайний, дуб скельний, ясен високий, клен гостролистий, клен польовий, липа серцелиста. Відмічені такі рідкісні рослинні угруповання із "Зеленої книги України": група асоціацій дубових

лісів із дуба скельного-кизилкових; дубових лісів та дуба звичайного-кизилкових; дубових лісів із дуба звичайного татарсько-кленових; дубового лісу із дуба звичайного свидиново-парвсько-осокового; грабово-дубового лісу із дуба звичайного плющового та грабово-дубового лісу із дуба звичайного маренково-плющового; грабово-дубового лісу волосисто-осокового та грабово-дубового лісу яглицевого; мішаних дубових лісів із дуба звичайного [37].



Рисунок 3.4 – Національний природний парк "Кармелюкове Поділля" [36]

Флора території багата і різноманітна, домінує лісова рослинність та лучно-степові види рослин, рідкісні і занесені до "Червоної книги України". В складі флори чимало регіонально рідкісних видів та ціла низка лікарських рослин [37].

В його лісах дуже багато не тільки унікальних дерев та рослин, але й ландшафтів. Парк уособлює природу Південного Поділля, яка вбирає значну кількість субсередземноморських та південно-східних елементів [36].

Незважаючи на те, що парк відносно молодий, співробітники Поділля прикладають масу зусиль для заощадження унікальною біосфери. Прикладається багато зусиль, щоб парк був цікавий і зручний у відвідуванні туристами [35].

- Регіональний ландшафтний парк "Мурафа", який створений у 2008 році, площею 3452,7 га. Територія ландшафтного парку охоплює долину річки Мурафи в її середній та нижній течії. Тут річка має одну з найкращих у басейні Дністра збереженість природних комплексів. Парк створено для охорони ділянок степової рослинності, унікальних лісів лісостепової зони. Територія парку поєднує різноманітні природні комплекси (водні, яружно-балкові, скельні) та відзначається розмаїттям рослин, у тому числі занесених до «Червоної книги України». Її тваринний світ значною мірою зберігся у природному стані і відповідає фауні лісостепової зони [38].

Басейн р.Мурафи є регіональним екологічним коридором, який поєднується з субмеридіональним Дністровським екокоридором. Притоки р.Мурафи виступають інтерактивними елементами в формуванні регіональної екомережі і разом з тим є екологічними коридорами в формуванні локальної екомережі. Мальовничі береги, невеличкі ліси, степове різнотрав'я, гранітні скелі, висотою 10-15 м, які нависають над водою, що з шумом і клекотом пробиває собі дорогу серед безлічі порогів доповнюють археологічні та архітектурні пам'ятки. Поблизу сіл Вил-Ярузьких та виявлено три поселення трипільської культури. Багатий набір археологічних пам'яток і біля села Мервинці [38].



Рисунок 3.5 – Регіональний ландшафтний парк "Мурафа" [36]

Верхня та середня течія річки Мурафи у великій мірі зарегульована дамбами, що сприяло утворенню ставків та водосховищ. З часом на названих водних об'єктах сформувались водно-болотні флористичні комплекси, які сприяють збереженню фауністичного різноманіття [39].

На території Регіонального ландшафтного парку ростуть переважно лісові та степові рослини та дерева. Серед них рідкісні, занесені до Зеленої

книги України: мигдаль низький, дуб черешчатий, кизил. Є грабово-дубові ліси. Серед рідкісних рослин – вівсянка очеретяна, очеретянка лучна та кобилочка солов'їна [36].

- Регіональні ландшафтні парки "Середнє Побужжя" та "Немирівське Побужжя".

Регіональний ландшафтний парк "Середнє Побужжя" було створено у 2008 році. Має величезну територію, загальною площею 2527 га, у межах Тиврівського та Немирівського району Вінницької області вздовж річки Південний Буг. Парк створено з метою збереження цілісності природного комплексу долини та акваторії Південного Бугу [40].

Регіональний ландшафтний парк "Немирівське Побужжя" як об'єкт природно-заповідного фонду України було створено у 2013 році. Він має величезну територію, загальною площею понад 5600 га, у межах Немирівського району Вінницької області вздовж річки Південний Буг [40].

Неймовірно багата природа парків сформована тайговою, степовою флорою, широколистяними лісами, а також рідкісними ендемічними та реліктовими видами. Головна окраса парку – р. Південний Буг та її пороги, що виступають на місцях виходу кристалічних порід Українського щита, утворюючи каскади з 3-5 окремих частин та простягаються на відстань до кількох кілометрів, а окремі брили граніту піднімаються над водою до 1,5 м [40].

Басейн р. Південний Буг є регіональним екологічним коридором. Притоки р. Південний Буг виступають інтерактивними елементами в формуванні регіональної екомережі і разом з тим є екологічними коридорами в формуванні локальної екомережі. Сучасний рослинний покрив території формують представники бореальної (тайгової), неморальної (широколистяних лісів), понтичної (степової) флори. Зустрічаються тут також рідкісні ендемічні та реліктові види [37].



Рисунок 3.6 – Регіональний ландшафтний парк "Середнє Побужжя" [36]

- Регіональний ландшафтний парк "Дністер", який створений у 2009 році, має площу 6700 га. Розташований на території Могилів-Подільського та Ямпільського районів Вінницької області [41].

Утворений для захисту й раціонального використання природних ресурсів і збереження біорізноманіття долини та акваторії р.Дністер у межах Придністровсько-Подільської лісостепової області, зокрема природного району «Могилівське Придністров'я». Парк має високий рекреаційно-

туристичний потенціал. По річці Дністер парк межує з молдовськими водно-болотними угіддями міжнародного значення «Унгурь-Холошниця» [41].



Рисунок 3.7 – Регіональний ландшафтний парк "Дністер" [36]

Долина р.Дністер зі своїми притоками є однією з унікальних територій, де домінуючим типом урочищ є «стінки» – потужний комплекс осадових товщ від наймолодших антропогенних до найдавніших природних віком 420 млн.років. Гідрологічна сітка на території парку представлена річками і

безіменними струмками. Місцями днища перекриті греблями, які утворюють ставки. Найбільш відомим джерелом є гідрокарбонатна складного катіонного складу мінеральна вода «з гір» (с. Житники Муровано-Куриловецького району) [37].

Регіональний ландшафтний парк "Дністер" є природним екологічним коридором, що поєднує величезне розмаїття видів флори і фауни [36]. Рідкісні для Поділля лісові угруповання з реліктової флори (дуб скельний і пухнастий, скополія карніолійська та орхідеї). В грабових дубравах широко представлені цінні лікарські рослини барвінок малий, цмін пісковий, валеріана висока, звіробій продірявлений, горицвіт, сон-трава орхідеї. Серед заповідних ботанічних об'єктів найчисельнішими є вікові дуби. Серед видів регіональної охорони: горицвіт весняний, анемона лісова, барвінок малий і трав'янистий, півники угорські, сальвінія плавуча, зозулинець блощичний [37].

Природні комплекси Вінницької області – це лісові масиви, степові ділянки, лучно-болотні та водні екосистеми, мальовничі ландшафти малих річок, Побужжя та Придністров'я. У природному стані залишилися неосушені болота, торфовища, вершини горбів, ділянки вздовж річок, де збереглася природна рослинність. Площа таких ділянок становить до 5% площі області. Сьогодні в області нараховується більше 200 видів вищих рослин занесених до Червоної книги України та тих, що підлягають під дію міжнародних договорів України [36].

3.6 Передумови та перспективи розвитку сільського зеленого туризму у Вінницькій області

Нині у Вінницькій області формується розуміння сільського зеленого туризму як однієї із форм екологічного туризму, як специфічної форми

відпочинку на селі з широкою можливістю використання природного, матеріального і культурного потенціалу регіону [19].

Враховуючи те, що в умовах загальноекономічної кризи економічні і соціальні проблеми села надзвичайно загострилися, широке розповсюдження і розвиток сільського зеленого туризму є особливо бажаними [19].

Позитивний вплив сільського туризму на вирішення соціально-економічних проблем села полягає передусім у тому, що він розширює сферу зайнятості сільського населення, особливо жінок, і дає селянам додатковий заробіток, розширює можливості зайнятості сільського господаря не тільки у виробничій сфері але й в сфері обслуговування. При певному нагромадженні числа відпочиваючих з'являється потреба в задоволенні їх різноманітних запитів, а це, в свою чергу, стимулює розвиток сфери послуг: транспортних, зв'язку, торгівлі, служби побуту, відпочинково-розважальних та інших. Розвиток такого виду туризму спонукає до покращення благоустрою сільських садиб, вулиць, в цілому сіл; стимулює розвиток соціальної інфраструктури. Суттєву роль відіграє розвиток екотуризму у підвищенні культурно-освітнього рівня сільського населення [19].

Вінницька область – один із всебічно розвинутих аграрно-промислових та культурно-історичних регіонів України, в якому проживає 1,62 млн. осіб (3,57% населення країни, в тому числі міського 50,1 і сільського 49,9%) [13].

На кінець 2017 р. на державному обліку перебувало 4306 нерухомих пам'яток історії та культури, з них 1739 – археології, 1893 – історії, 101 – монументального мистецтва, 526 – архітектури та містобудування, 47 од. садово-паркового мистецтва а також 15 музеїв, 2 театри. Площа земель рекреаційного призначення становить 0,3 тис.га, земель оздоровчого призначення – 0,6 тис.га [13].

Поділля здавна вабить своєю багатою, розкішною природою та різноманітними ландшафтами. У річках і ставках Вінниччини, а їх більше тисячі, водяться короп, карась, сом, лящ, окунь, щука, судак та інша риба. За останні два десятиліття нові ідеї охопили сферу туризму, наслідком чого

стало динамічне зростання «зелених подорожей» у сільську місцевість, частка яких у світовому туристичному потоці вже перевищила 10%. Сільський туризм на сучасному світовому ринку кваліфікується як досить прибутковий вид діяльності. Світова практика свідчить про середнє зростання сектор агротуризму на 6% на рік [13].

Для відпочинку населення використовуються ліси, долини річок, кемпінги, будинки відпочинку, санаторії. Серед неповторних подільських краєвидів функціонують ряд санаторно-курортних закладів, серед яких клінічний санаторій «Хмільник», санаторії «Поділля», «Березовий гай», ряд відомчих санаторіїв та реабілітаційних центрів. Розвивається курортно-лікувальний бізнес на базі лікувальних вод Придністров'я (Садковецький, Броницький) та ін. [13].

Важливим чинником соціально-економічного розвитку сільських територій може стати, зокрема, сільський зелений туризм. Він сприяє прискореному розвитку сільських територій як реальний шлях соціального розвитку депресивних сільських регіонів, зростанню рівня добробуту сільського населення, диверсифікує сільськогосподарське виробництво та дає змогу зупинити деградацію сільської місцевості, відлив трудових ресурсів. Позитивна соціальна складова сільського туризму полягає в забезпеченні зайнятості сільського населення у сфері послуг на селі [13].

Обґрунтування можливості розвитку сільського зеленого туризму у Вінницькій області важливо з позиції підвищення соціально-економічного стану – Подільського села при одночасному розширенні зайнятості місцевого населення, що сприятиме зменшенню безробіття, поліпшенню добробуту селян регіону [13].

Послуги, що надаються в межах програм сільського туризму Вінниччини, включають: •проживання в затишних приватних садибах; •харчування на замовлення екологічно чистими продуктами; •знайомство з історією краю; •походи за грибами і ягодами; •участь у народних обрядах,

святах; •катання на човнах і конях; •участь у сільськогосподарських сезонних роботах (збирання суниці, томатів, винограду тощо) [13].

Туристи деякий час ведуть сільський спосіб життя, ознайомлюються з місцевою культурою та місцевими звичаями, можуть брати участь у традиційній сільській праці. Серед працівників агросфери існують різні тлумачення щодо сільського туризму: сільський туризм, сільський (зелений) туризм, агротуризм, зелений туризм [13].

Вінницька область має надзвичайно багату природну та етнокультурну ресурсну базу, що створює передумови для його широкого використання з метою відпочинку. Тому обласна спілка сприяння розвитку сільського зеленого туризму створила Інтернет-сайт «Сільський зелений туризм Вінниччини», на якому проводяться інформаційні семінари на тему «Основи надання послуг організованого відпочинку в агросадибі» [13].

В області в агросадибах широко представлені народні промисли: різьба по дереву, гончарство, вишивка, плетіння, писанкарство, теслярство, лозоплетіння, каменотесний промисел, живопис, кераміка, флористика, виготовлення ляльок-мотанок, гобеленів [13].

Для того щоб визначити перспективні території для розвитку сільського зеленого туризму, у Вінницькій області спеціалісти управління культури і туризму облдержадміністрації провели моніторинг та створили електронну базу існуючих господарів, які надають послуги туристам на селі. Цей процес уже розпочався, і зелений туризм поступово розвивається в селах Губник, Канави, Гармаки та багато ін. [13].

Спостерігається відродження сіл, де активно розвивається сільський зелений туризм. Отже, сільський зелений туризм є корисним як для відпочиваючих, так і для господарів – сільського населення, сільських громад, регіонів і держави в цілому, він сприяє розвитку багатьох пов'язаних з ним галузей економіки, що поліпшує рівень життя селян. Його розвиток також сприятиме збереженню селянства як носія української ідентичності, культури й духовності, це додаткові можливості для популяризації

української культури, поширення знань та інформації про історичні, природні, етнографічні особливості України, що заслуговує на всіляку підтримку з боку держави [13].

З цього виходить, що у Вінницькій області існують усі передумови розвитку відпочинку в селі, який можна розглядати як особливу форму підсобної господарської діяльності в сільському середовищі з використанням природного та культурного потенціалу регіону. Справа розвитку сільського відпочинку має реальну державну перспективу і сприяє поліпшенню соціально-економічної ситуації сільської місцевості. Розвиток зеленого туризму спонукає до поліпшення благоустрою сільських садиб, вулиць, а також стимулює розвиток соціальної інфраструктури. Звичайно, на перших порах приймання і обслуговування відпочиваючих відбувається на базі існуючого житлового фонду. Але з надходженням коштів від цієї діяльності ті, хто нею займається, починають робити вкладення в поліпшення комунального облаштування житла, вулиць. При цьому зацікавлені селяни більше переймаються проблемами збереження сільських ландшафтів та чистоти довкілля [13].

Розвиток сільського зеленого туризму є актуальним для Вінниччини. Тепер особливо важливо просувати в Україні саму ідею сільського туризму в цілому. Насамперед мають бути активізовані місцеві органи влади щодо підтримання сільського зеленого туризму, які мають зрозуміти, що зелений туризм – це додаткові гроші й поліпшення інфраструктури району. Тому вони мають забезпечувати: •розвиток обслуговуючої інфраструктури, дорожно-транспортний в'язок; •сприяння ініціативи щодо позначення велосипедних та пішохідних маршрутів, упорядкування пляжних місць; •допомогу в організації регіональних ярмарок, виставок; •допомогу з інформаційним забезпеченням цього виду підприємницької діяльності (реклама, видання брошур про туристичний потенціал регіону та його окремих районів, адрес агротуристичних господарств тощо); •сертифікація бази для ночівлі та ін. [13].

Селяни, які усвідомили переваги такого бізнесу, уже зараз переобладнують свої помешкання на більш комфортабельні. Досвід інших, особливо в гірських регіонах України, уже є. Так, на Вінниччині налічується 1486 сільських населених пунктів, тобто є значна перспектива для розвитку сільського зеленого туризму, необхідно лише врахувати, регіональні особливості природи, звичаї й традиції та інвестиційний потенціал Вінницької області, яка розташована в лісостеповій зоні на Волино-Подільській височині [13].

Звичайно, цей вид підприємницької діяльності не вирішить усіх соціальних проблем на селі, але дасть можливість одержувати додаткові доходи при незначних вкладеннях коштів самих селян, а завдяки підтримці органів місцевого самоврядування і держави можлива поступова ліквідація негативних явищ як у сільському господарстві, так і в інших сферах господарської діяльності на селі, а також поліпшення соціально-економічного стану місцевого населення [13].

Основними задачами, які необхідно реалізувати у Вінницькій області для розвитку сільського зеленого туризму полягають у наступному:

1. •сформувати та впровадити локальні стратегії розвитку підприємництва у сфері сільського зеленого туризму та народних промислів районів Вінницької області;
2. •сформувати пілотні туристичні продукти та інформаційну мережу народних промислів;
3. •створити систему формування нових робочих місць із залученням місцевих центрів зайнятості в сільській місцевості [13].

На території Вінниччини найбільше розвинутий сільський зелений туризм у: Ямпільському, Барському, Могилів-Подільському, Муровано-Куриловецькому, Жмеринському, Піщанському районах. У цих районах зелений туризм сприяє прискореному розвитку сільських територій, а це є реальним шляхом соціального розвитку депресивних сільських регіонів та перспективою зростання рівня добробуту сільського населення,

диверсифікації сільськогосподарського виробництва та дає змогу зупинити деградацію сільської місцевості й вплив трудових ресурсів [13].

Станом на 01.06.2017 року у Вінницькій області послуги сільського зеленого туризму надають сорок сільських садиб, що пропонують комфортне проживання, сімейний відпочинок, народну традиційну кухню, екологічно чисті продукти харчування, цікаве дозвілля [20].

З них 2 садиби мають третю (найвищу) категорію системи категоризації сільської нічліжної бази «Українська гостина садиба» та 7 садиб мають базову категорію.

Найбільш активними в розвитку сільського зеленого туризму є Барський, Вінницький, Гайсинський, Немирівський, Могилів-Подільський, Ямпільський, Жмеринський, Муровано-Куриловецький, Піщанський, Хмільницький, Бершадський, Літинський та Калинівський райони. Сумарно питома вага цих районів становить 62%. Найбільша кількість агроосель розташована у Барському, Вінницькому, Бершадському, Могилів-Подільському та Немирівському районах [20].

Особливо активно розвивається сільський зелений туризм на території Барського району. Сьогодні у місті і районі туристи можуть обслуговуватися б-ма господарями садиб, які надають їм цікаві різноманітні послуги гостинності. В місті Бар це: залишки кам'яної фортеці, заснованої Бонною Сфорц; Кармелітський монастир; костел Святої Анни; музей народного побуту при автошляховому технікумі; будинок колишнього реального училища; районний історичний музей. В селі Киянівка – цілюще джерело Бровар, селі Митки – палац адмірала Чихачова, селі Кузьминці – церква Святого Апостола Іоанна Богослова, селі Верхівка – палац та парк братів Михальських-Бібікових, від с. Лядова до с. Гармаки – велосипедний маршрут вздовж довготривалих вогневих споруд часів Великої Вітчизняної війни [20].

Барський край має різноманітні природні ландшафти: ліси, озера, пагорби, каньйони, річечки, живі джерела. Сільські жителі і по сьогодні дотримуються старовинних обрядів та звичаїв під час свят. Є і майстри

народного промислу, які на замовлення виготовляють чудові і практичні речі. Приїхавши на відпочинок, туристи можуть все це побачити, почути, спробувати та навчитись [20].

В с.Гайове Барського району систематично проводиться фестиваль – ярмарок «Подільські смаки». В районі організовано широкомасштабні проекти – програму «Гадання в ніч на Андрія» в Луці-Барській, з використанням місцевого фольклору, національного одягу, старовинних звичаїв та української кухні, сільський фестиваль «Як на Івана, на Купала» в Терешках, в якому брали участь туристи з Польщі та Америки, а також фольклорну програму для волонтерів Корпусу миру США в Україні [20].

Одним із осередків розвитку сільського зеленого туризму у Ямпільському районі є Державний історико-культурний заповідник «Буша» (с.Буша, Ямпільський район). Майже третину помешкань с.Буша придбано жителями великих міст для літнього відпочинку. Незалежно від пори року близько 10-ти садиб села постійно приймають туристів, потік яких до заповідника за останні п'ять років збільшився у декілька разів. У с.Оксанівка розроблено туристичний маршрут – туристичну стежку, вона веде до скельного храму, там же будують придорожню капличку та іконну лавку [20].

Щорічно в районі проводиться мистецький пленер каменотесів «Подільський оберіг» в с.Пороги за ініціативи голови національної спілки народних майстрів України Є. Шевченка, який відвідує значна кількість туристів. Осередком української вишивки є с.Клембівка, де проводиться щорічний мистецький фестиваль «Мамину сорочку пригорну до серця», який збирає велику кількість туристів з усієї України. У фестивалі беруть участь кращі вишивальниці нашої області з усіх районів, представляючи на виставку-ярмарок свої вишиті роботи (сорочки, рушники, скатерки, серветки, картини) та майстри з різних видів народного мистецтва територіальних громад Ямпільського району, а також провідні аматорські творчі колективи та окремі виконавці українських народних та авторських пісень [20].

Садиби сільського зеленого туризму, які функціонують на території Вінницької області надають можливість: пожити у сільській хаті, вбраній вишитими рушниками та домотканими ряднами, скуштувати справжню українську кухню за старовинними рецептами, їсти свіжі екологічно чисті овочі та фрукти, мед, поспати на сіні просто неба у теплу літню ніч, відвідати домашні музеї, взяти участь у місцевих обрядах та традиційних святкуваннях, познайомитися з місцевими народними майстрами та продукцією місцевого промислу, навчитись майструвати своїми руками, познайомитися з місцевими знахарками та їх премудростями, познайомитися з історичними об'єктами, співати українських пісень та танцювати, насолоджуватися мальовничими краєвидами, співом птахів, ароматами різнотрав'я, сходити до лісу, назбирати грибів, ягід, лікарських трав [20].

Найбільш відомими у Вінницькій області є:

- Агросадиба «Подільська родина» знаходиться у с.Гайове Барського району. "Подільська родина" – це місце для насиченого і колоритного відпочинку. Гостям пропонують відпочити в комфортних номерах, які виконані в традиційному українському стилі [42].

На території садиби посаджені квіти і облаштовані алеї, де відвідувачі зможуть відпочити на свіжому повітрі і покататися на гойдалках. За межами садиби – мальовнича природа з густим лісом, зеленими пагорбами і рибними ставками. Персонал із задоволенням допоможе в організації піших або велосипедних прогулянок, які можуть бути доповнені купанням у ставку, збором польових квітів і риболовлюю. Також тут проходять традиційні свята, проводяться обряди, влаштовуються різні майстер-класи для дітей і дорослих [42].

- Агросадиба «Затишок» розташована в с.Бернашівка Могилів-Подільського району на межі трьох областей – Хмельницької, Чернівецької та Вінницької, тому від неї зручно їхати на екскурсії до Хотинського і Кам'янець-Подільського замків, в Галайківський, Непоротівський та Лядівський скельні монастирі. Садиба приймає туристів впродовж всього

року – 12-ти місяців. Господарі мають змогу розмістити 8 осіб у 4 кімнатах 2 будинків [43].

Для цієї агросадиби характерними є такі можливості комунікації за відстанями до основних, необхідних для туриста пунктів: до магазину – 0,3 км, до медпункту/аптеки – 8 км, до автостанції – 8 км, до ж/д вокзалу – 50 км, до пошти – 5 км, до кафе/ресторану – 8 км, до водойми – 0,2 км, до райцентру – 50 км. [43].

Село екологічно чисте, тихе, розташоване далеко від промислових зон, в оточенні гір і лісів. Тут можна рибалити, збирати гриби та ягоди, лікарські рослини або ж просто прогулятися околицями села і насолодитися його красою. Поруч з будинком для відпочиваючих є будинок із старовинним українським побутом і речами домашнього вжитку, вишитими подушками і рушниками, ткацьким верстатом, скриня і т.д. Є літня альтанка, мангал і дитячий майданчик, пасіка, мініферм домашніх тварин (качки, гуси, кури, цесарки, нутрії, в'єтнамські свині) [43].

На березі р.Дністер щороку 7-8 го липня проходить туристичний етно-фестиваль "Дністер-ФЕСТ", який з кожним роком стає більш популярним. Господар будинку пригощають туристів медом і домашнім вином, господиня свіжоспеченим хлібом, млинцями, мамалигою, навчимо вишивати, доглядати за кімнатними та садовими квітами, майструвати ляльку-травницю. За бажанням відпочиваючих організовуються українські вечорниці з українськими піснями і трав'яним чаєм, а також сімейні свята в домашніх умовах [43].

- Кам'янецька садиба «Ненькина колиска» знаходиться у Літинському районі в с.Кам'янка. У садибі основним об'єктом показу є одноповерховий будинок дерев'яновалькований 1956 року забудови [44].

Віддаленість від садиби до переговорного пункту, почта, телеграф на відстані – 5,0 км, медична допомога на відстані 0,1 км, верхова їзда – 0,6 км, можливість полювати – 1,0 км, можливість ловити рибу – 0,1 км, можливість купатися – 0,1 км, можливість покататися у човні – 0,1 км [44].

Туристам пропонують відчутти дихання історії курганів скіфів, палацу та парку (від Потоцького до Трепова) кінця 19 сторіччя; насолоджуватись каскадом ставків з білими лілеями на річці Згарок, чистим повітрям могутнього лісу та соснового бору, надзвичайної краси ландшафтами; пожити життям селян за звичаями минулого; захопитись риболовлею, мисливством, збиранням грибів та ягід, водними прогулянками, купанням – все це робить відпочинок насиченим та незабутнім [44].

Місцеві кліматичні умови сприятливо впливають на органи дихання, серцево-судинну та нервову системи. Здорове харчування і чиста вода джерел нададуть додаткових сил туристам на весь рік. У доступі також є спортплощадка біля школи, котра збудована архітектором Артиновим в 1902 р. та розписана Васнецовим. Взимку – катання на санях, ковзанах, лижах; ловля риби з під криги, мисливство та інше; гуляння на святах. Господарями пропонується участь в природоохоронній акції «Посади своє дерево!», що може стати пам'ятним для туристів [44, 45].

- Гостинна садиба «Медова заводь» знаходиться на березі річки Південний Буг у с.Перепеличчя Немирівського району. Тут можна проводити змагання для любителів риболовлі – є 8 облаштованих місць для лову риби, також тут можна проводити змагання для любителів риболовлі [46, 47].

Також є облаштоване місце для купання. Потрійною юшкою від господаря можна наїстися на цілий рік. Смачна старовинна традиційна кухня відтворить смак дитинства і родинності. У садочку є унікальні плодові дерева: груша-яблуна, фіолетова груша, рожева черешня, великий персик, а також смородина і малина; пасіка, домашня птиця. Невелика пасіка годує, заспокоює, лікує і навчає. В радіусі 30 км є цікаві туристичні маршрути – Немирівське Городище, панський парк, живі джерела, водяні млини, Стопа Божої Матері, поля сон-трави [46].

"Медова заводь" – чудове місце, щоб відпочити від міської метушні і робочих буднів. У літню пору можна заночувати в курені, є альтанки і

столики під відкритим небом, прекрасна лазня з віниками різних видів, ароматами м'яти і меліси [47].

- Гостина садиба «Подільська родина» знаходиться у с.Гайове Барського району. Загальна кількість місць у комплексі – 12, кількість кімнат – 5, кількість будинків (корпусів) – 2 [48].

Подільська Родина гостинно приймає відвідувачів у кімнатах з елементами старовинного сільського побуту, пригощає традиційними стравами та напоями виготовленими з власновирощених продуктів, організовує походи. Тут можна провести свята та вечірки. Прекрасна природа також сприяє чудовому відпочинку [48].

- Садиба «Родинне гніздо» знаходиться у селах Губник та Канава Гайсинського району. Родинне гніздо в с.Губник розташувалось біля річки Південний Буг і знаменитого затопленого кар'єру. Садиба розрахована на 20-ть гостей. Це прекрасна можливість відволіктися від міської метушні, роботи і повсякденних турбот. Свіже сільське повітря, мальовнича природа, смачна їжа, якісний сервіс дозволяють повноцінно відпочити туристам [49].

Для проживання пропонуються: комфортні люкс номери в європейському стилі (з усіма зручностями і сніданками); номери напівлюкс в українському традиційному стилі (з усіма зручностями і сніданками); номери стандарт – традиційні хати-мазанки, виконані в українському стилі.

На території садиби розташовані різноманітні альтанки, дитячий та спортивний майданчик. Відпочиваючі мають можливість користуватися автомобільною парковкою, басейном, альтанками, інтернетом [49, 50].

Кожен гість зможе відправитися на рибалку, відпочити на річці Південний Буг і кар'єрі, пограти в футбол, волейбол, баскетбол, попаритися в лазні з віником і настоянками, приготувати страви на мангалі і грилі. Пропонуємо проведення різноманітних корпоративних заходів, майстер-класів з приготування українського борщу, вареників, домашнього хліба, а також Петриківський розпис [49].

Кухарі гостинної садиби «Родинне гніздо» для гостей готують смачні стравами української традиційної кухні. Варто відзначити фірмові страви - червоний борщ із зеленню в паляниці, вареники з картоплею та шкварками, капуста і домашній хліб [49].

Гостинна садиба «Родинне гніздо» в мальовничому селі Канава, Тиврівського району – колоритне місце для комфортного і умиротвореного відпочинку, яке розташоване на березі річки Південний Буг [50].

Відпочиваючим для проживання пропонуються: будиночки зі зрубу в європейському стилі; колоритна хата-мазанка в українському стилі, якій більше 100-та років [50].

Гостинна садиба в селі Канава є потенційним місцем для організації різних корпоративних заходів. На великій території є комфортабельна дерев'яна альтанка, яка розрахована на 40 персон, мангал, гриль, ліс, спортивний та дитячий майданчик, а також облаштовані місця для риболовлі. Це ідеальне місце для любителів зеленого туризму, тут можна посправжньому відпочити і насолодитися мальовничою природою [50].

За бажанням відпочиваючих проводяться майстер-класи з Петриківського розпису, по приготуванні вареників, домашнього хліба і борщу. Крім відпочинку ми пропонуємо різноманітні розваги для людей різного віку. Можна відправитися на прогулянку в ліс, назбирати грибів та ягід, порибалити на річці Південний Буг, посидіти в альтанці, приготувати страви на мангалі. Туристи харчуються смачними стравами української традиційної кухні, які приготовані тільки з екологічно чистих продуктів, вирощених в селі [50].

- Сільський дім «Чарівний куточок» знаходиться у с.Буша Ямпільського району, заснована в 2009 р. Приймає відвідувачів впродовж всього року. Загальна кількість місць – 9, кімнат – 4, будинків – 2. До найближчої автостанції – 17 км, ж/д вокзалу – 25 км, райцентру – 17 км. [51].

У гостьовому будинку можна оселитися з родиною або ж з компанією друзів. Для закоханих пропонується спеціально облаштований будинок.

Господарі пропонують туристам традиційні домашні страви, м'ясо на вугіллі і картоплю на солі, справжнє молоко зі свіжим, щойно з печі хлібом [51].

А ще туристів запрошують на піші прогулянки до старовинної фортеці, де понині пам'ятають Мар'янку Зависну; в яри Гайдамака; в Лядово; до Першого Духовного Села; Малих Карпат; на Дністер; в королівство килимів і до Музею вишивок [51].

- Сільський дім «На коні» Заснований у 2014 р. у с. Кузьминці Барського району, площа території – 1 га. Садиба приймає відвідувачів з квітня по жовтень, тобто 7 місяців з 12-ти. Розташування сільського дому є близьким за відстанню до важливих для туристів пунктів: до магазину – 0.5 км, до медпункту/аптеки – 1 км, до автостанції – 0,5 км, до ж/д вокзалу – 5 км, до кафе/ресторану – 0.5 км, до водойми – 0.1 км, до райцентру – 24 км. Господарі запрошують туристів, які втомилися від міського життя у сільську місцевість з красивою природою [52].

Садиба розташована в мальовничих Кузьминцях Барського району. Характеризується затишком сільської садиби, невеликою ціною на проживання, українськими стравами з печі, свіжим молоком і молочними продуктами від власної корови, овочами і фруктами прямо з грядки [52].

Кожен може знайти для себе не лише краєвиди, тишу і спокій, а ще й різні цікаві пригоди: помилуватися березовим гаєм на березі ставка та половити рибу, покататися верхи на конях, на бричці, або вирушити в кінний маршрут і заночувати у Козацькому Таборі [52].

ВИСНОВКИ

Вінницька область має вигідне суспільно-географічне положення. Територія області характеризується високими естетичними якостями, виразністю рельєфу, є можливість панорамного огляду ближніх та середніх планів пейзажу, що збільшує естетичну цінність території області в рекреаційному відношенні. Кліматичні особливості області сприяють створенню клімато-терапевтичних закладів та проведенню відпочинку і оздоровлення з використанням кліматичних ресурсів. Об'єкти природоохоронного фонду, за винятком заповідників, теж складають рекреаційний потенціал Вінниччини, не зважаючи на те, що в області один з найнижчих показників заповідності в Україні.

Найвищою забезпеченість території Вінницької області природними рекреаційними ресурсами є в Вінницькому, Літинському, Хмільницькому, Могилів-Подільському, Жмеринському, Муровано-Куриловецькому та Немирівському районах.

У роботі розкрито спільні та відмінні особливості туристичного продукту «сільський зелений туризм», «агротуризм» та «екотуризм». Виявлено, що сільський зелений туризм та екотуризм це два окремих види туризму і між ними існує відмінність насамперед в об'єкті. Об'єктом екотуризму є «дика» природа, а сільського зеленого туризму - надбання культурно-історичної та господарської діяльності людини. Агротуризм виступає однією з форм сільського туризму. Крім того поняття «сільський», «зелений» та «зелений сільський» у законодавстві України досі чітко не визначені.

За умови ефективного використання туристично-рекреаційних ресурсів Вінниччина могла б увійти до провідних туристичних регіонів України. Однак туристичний потенціал Вінницької області сьогодні повністю не

розкрито. В цілому туристична галузь Вінниччини має як слабкі так і сильні сторони.

Історико-культурний туризм на території Вінницької області має всі передумови для інтенсивного розвитку, так як в області на державному обліку перебуває 4395 пам'яток культурної спадщини, які входять до туристичних ресурсів історичного Поділля.

За результатами комплексної оцінки рекреаційно-туристичного потенціалу Вінниччини у 2017 році виявлено, що: - естетичні якості території Вінниччини характеризується найбільш сприятливими умовами для розвитку рекреаційної діяльності; - наявні запаси підземних мінеральних вод оцінені як посередні; - за показником лісистості території області умови для розвитку рекреаційно-туристичної діяльності є несприятливими; - кліматичні умови є найбільш сприятливими для розвитку рекреаційної діяльності; - придатність водоймищ до рекреації і туризму оцінена як посередня; - рекреаційне навантаження є посереднім; - історико-культурний потенціал області є посереднім; - транспортна доступність – посередня; - умови для розвитку рекреаційної діяльності за показником забезпеченості санаторно-курортними закладами кваліфікуються як несприятливі.

За комплексним коефіцієнтом рекреаційної цінності території встановлено, що умови для розвитку рекреаційно-туристичної діяльності на території Вінницької області є посередніми.

В результаті виконаної оцінки значущості мережі природно-заповідного фонду області отриманий індекс інсуляризованості, який становить – 0,33. Це означає, що інсуляризованість практично відсутня і територія регіону під охороною складається з крупних за площею ділянок, а не найдрібніших з переліку об'єктів ПЗФ області. Тобто значнішу роль в загальній території, що охороняється, відіграють крупні за площею ділянки, які характеризуються екологічною стабільністю і їх роль у збереженні генофонду регіону значна. Розрахований відсоток заповідності території області складає – 2,5%, що є значно менше ніж для території України (приблизно 6%). З поміж семи

основних категорій об'єктів ПЗФ у межах області найбільшу територію займають заказники (41%), національний природний парк (30%) та регіональні ландшафтні парки (26%). Тобто основними рекреаційними територіями для реалізації еколого-орієнтованих форм туризму, у даному випадку екологічного зеленого туризму повинні стати саме території Національного природного парку "Кармелюкове Поділля", Регіональних ландшафтних парків: "Мурафа", "Дністер", "Середнє Побужжя" і "Немирівське Побужжя", а також багато чисельні Заказники (151 одиниць). В межах територій цих об'єктів можна побачити природу, яка типова для лісових масивів, степів, боліт, систем малих та великих річок.

Перспективи розвитку сільського зеленого туризму у Вінницькій області полягають у тому, що він чинить позитивний вплив на вирішення соціально-економічних проблем села, розширює сферу зайнятості сільського населення, і дає селянам додатковий заробіток, розширює можливості зайнятості сільського господаря не тільки у виробничій сфері але й в сфері обслуговування. Регіон має надзвичайно багату природну та етнокультурну ресурсну базу, що створює передумови для його широкого використання з метою відпочинку.

На території Вінниччини найбільше розвинутий сільський зелений туризм у: Ямпільському, Барському, Могилів-Подільському, Муровано-Куриловецькому, Жмеринському, Піщанському районах. У 2017 році у Вінницькій області послуги сільського зеленого туризму надавали сорок сільських садиб. З них 2 садиби мають третю (найвищу) категорію системи категоризації сільської нічліжної бази «Українська гостина садиба» та 7 садиб мають базову категорію.

Вінницька область має значний туристичний потенціал і всі передумови для його ефективного використання.

ПЕРЕЛІК ПОСИЛАНЬ

1. Мій край – Вінниччина. Туристичні ресурси Вінницької області. Рекреаційний потенціал Вінницької області [Електронний ресурс]. - Режим доступу: <https://mykrai.wordpress.com/2012/04/24/туристичні-ресурси-області>
2. Екологічний паспорт області за 2017 рік [Електронний ресурс]. - Режим доступу: http://www.vin.gov.ua/images/doc/vin/departament-ark/photo/Ecomerega/Mereg_smol.jpg
3. Аналітична довідка за 2016 рік щодо економічного розвитку Вінницької області [Електронний ресурс]. – Режим доступу: https://vinrada.gov.ua/socialno-ekonomichne_stanovishe_oblasti.htm
4. Бейдик Олександр Олексійович. Методологія та методика аналізу рекреаційно-туристських ресурсів України: дис... д-ра геогр. наук: 11.00.02 / Київський національний ун-т ім. Тараса Шевченка. - К., 2004. [Електронний ресурс]. - Режим доступу: <http://www.disslib.org/metodolohia-ta-metodyka-analizu-rekreatsiyno-turystskykh-resursiv-ukrayiny.html>
5. Конспект лекцій Заповідна справа [Електронний ресурс]. - Режим доступу: http://ea.donntu.org:8080/jspui/bitstream/123456789/28065/2/3Д_Конспект.pdf
6. Дмитрук О.Ю. Екологічний туризм: сучасні концепції менеджменту і маркетингу. Навчальний посібник. - К.: Альтерпрес, 2004. - 192 с. [Електронний ресурс]. - Режим доступу: http://tourlib.net/books_green/dmytruk1.htm
7. Endicott, Marcus L. (1997), Ecotourism, Adventure Travel and Ecotravel. [Електронний ресурс]. – Режим доступу до ресурсу : <http://www.green-travel.com>.
8. Мій край – Вінниччина. Природа туризм люди історія. Еко і сільський туризм: точки перетину. [Електронний ресурс]. - Режим доступу: <https://mykrai.wordpress.com/еко-і-сільський-туризм-точки-перетину>

9. Пітюлич М.М., Михайлюк І.І. Особливості функціонування сільського туризму в Україні та досвід європейських країн. Науковий вісник Ужгородського університету. - 2011. Серія "Економіка". - Спецвипуск 33. - Частина 3. - С.154-158. [Електронний ресурс]. - Режим доступу: http://tourlib.net/statti_ukr/pitjulych.htm
10. Горішевський П., Васильєв В., Зінько Ю. Сільський зелений туризм: організація надання послуг гостинності Івано-Франківськ: Місто НВ, 2003. - 148 с. [Електронний ресурс]. - Режим доступу: http://tourlib.net/books_green/gorishevsky.htm
11. Бабкин А.В. Специальные виды туризма Глава 8. Экологический туризм [Електронний ресурс]. - Режим доступу: http://tourlib.net/books_tourism/babkin08.htm
12. Словничок сільського зеленого туризму [Електронний ресурс]. - Режим доступу: <https://mykrai.wordpress.com/словничок-сільського-зеленого-туризму>
13. І.В. Власенко Передумови розвитку сільського зеленого туризму у Вінницькій області. Збалансоване природокористування No 2/2017 Environmental management (Екологічний менеджмент) [Електронний ресурс]. – Режим доступу: http://natureus.org.ua/repec/archive/2_2017/8.pdf
14. Закон України «Про туризм» від 18.11.2003 р. №1282-IV [Електронний ресурс]. - Режим доступу: <http://zakon.rada.gov.ua/laws/show/32580>
15. Закон України «Про особисте селянське господарство» від 15.05.2003 р. №742-IV [Електронний ресурс]. - Режим доступу: <http://zakon.rada.gov.ua/laws/show/324/95-DB2D1>
16. Постанова Кабінету Міністрів України від 15.03.2006 р. №297 «Порядок надання послуг з тимчасового розміщення (проживання)» [Електронний ресурс]. – Режим доступу: http://tourlib.net/metod_tourism/mashkova_dod3.htm

17. Проект закону України «Про сільський зелений туризм» [Електронний ресурс]. - Режим доступу: http://tourlib.net/zakon/pro_siltur.htm
18. Перспективні напрямки розвитку зеленого туризму в Україні Арбузова Ю.В., Яковенко В.Д. Інформаційні технології в освіті, науці та виробництві. - 2013. - Вип.3(4). - С.120-128. [Електронний ресурс]. - Режим доступу: http://tourlib.net/statti_ukr/arbuzova.htm
19. Медзяновська Я.М. Перспективи розвитку екотуризму на Черкащині (на прикладі Звенигородського району) [Електронний ресурс]. - Режим доступу: http://tourlib.net/statti_ukr/medzyanovska.htm
20. В. М. Полєся Стан розвитку туристичної галузі Вінниччини Електронне наукове фахове видання «Ефективна економіка» №5,2018 р [Електронний ресурс]. - Режим доступу: http://www.economy.nauka.com.ua/pdf/5_2018/155.pdf
21. Андрієць О.С. Цільове використання пам'яток історико-культурної спадщини Житомирщини як передумова розвитку туризму в регіоні. Матеріали VI Міжнародної науково-практичної конференції "Актуальні проблеми, сучасний стан та перспективи розвитку індустрії туризму в Україні та Польщі". - Житомир, 2012. - С.173-176. [Електронний ресурс]. - Режим доступу: http://tourlib.net/statti_ukr/andriec3.htm
22. Карта Вінницької області з туристичними ресурсами історичного Поділля [Електронний ресурс]. - Режим доступу: <http://www.rv.org.ua/country/ua/maps/vinica.htm>
23. Панкова Є.В. Туристичне краєзнавство Розділ III. Туристичні ресурси Правобережної України 3.3. Туристичні ресурси історичного Поділля Вінницька область [Електронний ресурс]. - Режим доступу: http://tourlib.net/books_ukr/pankova331.htm
24. Туризм на Вінниччині. Мій край Вінничина. [Електронний ресурс]. - Режим доступу: <http://webdesign.vntu.edu.ua/zrobleno/Stud%20graph%20realiz/19/1/4.html>

25. Безручко Л.С. Методика оцінки туристичних історико-культурних ресурсів (на прикладі Турківського р-ну Львівської обл.) Навчально-методичний посібник / За ред. проф. Р.Я. Береста / – Львів, 2013. – 160 с.
26. Державна служба геології та надр України. Підземні води: ресурси, використання, якість. [Електронний ресурс]. - Режим доступу: <http://www.geo.gov.ua/groundwater/>
27. Кліматичні умови Вінницької області [Електронний ресурс]. - Режим доступу: <http://studcon.org/klimatychni-umovy-vinnycykoyi-oblasti>
28. Транспортна мережа Вінницької області [Електронний ресурс]. - Режим доступу: <https://infopedia.su/11xae0.html>
29. Оцінка об'єктів природно-заповідного фонду Львівської області [Електронний ресурс]. - Режим доступу: <http://studcon.org/ocinka-obyektiv-pryroдно-zapovidnogo-fondu-lvivskoyi-oblasti>
30. Злобін Ю.А. Оцінка природно-заповідного фонду Сумської області / Ю.А.Злобін, С.М. Панченко, В.Г.Скляр // Заповідна справа на межі тисячоліть (сучасний стан, проблеми і стратегія розвитку): Матеріали всеукраїнської загальнотеоретичної та науково-практичної конференції, присвяченої виконанню державної Програми перспективного розвитку заповідної справи в Україні «Заповідники». – Канів, 1999 – С. 51 – 54.
31. Методичні вказівки Заповідна справа Оцінка значущості мережі природно-заповідного фонду Черкаський державний технологічний університет [Електронний ресурс]. - Режим доступу: <https://studfiles.net/preview/5473006/>
32. Екологічна мережа Вінницької області. [Електронний ресурс]. - Режим доступу: http://www.vin.gov.ua/images/doc/vin/departament-apk/photo/Ecomerega/Mereg_smol.jpg
33. Рішення Вінницької обласної Ради від 14 лютого 2012 р. № 282. Офіційний інформаційний сайт Вінницької обласної ради [Електронний ресурс]. - Режим доступу: https://vinrada.gov.ua/10_sesiya_10.htm

34. Продно-заповідний фонд України. Продно-заповідний фонд Вінницької області [Електронний ресурс]. - Режим доступу: <http://pzf.land.kiev.ua/pzf-obl-2.html>

35. Національний природний парк "Кармелюкове Поділля" [Електронний ресурс]. - Режим доступу: https://ua.igotoworld.com/ua/poi_object/66414_nacionalnyu-prirodnyu-park-karmelyukovo-podole.htm

36. Новини Вінниці. Подорожі. Де на Вінниччині є заповідники та що там можна побачити. [Електронний ресурс]. - Режим доступу: <https://vn.20minut.ua/Podorozhi/de-na-vinnichchini-e-zapovidniki-ta-scho-tam-mozhna-pobachiti-10507504.html>

37. Класифікація територій та об'єктів природно-заповідного фонду Вінницької області. Офіційний веб-сайт Вінницької обласної державної адміністрації [Електронний ресурс]. - Режим доступу: <http://www.vin.gov.ua/images/doc/vin/departament-apk/doc/Pzf-r.pdf>

38. Регіональний ландшафтний парк "Мурафа" [Електронний ресурс]. - Режим доступу: [https://uk.wikipedia.org/wiki/Мурафа_\(регіональний_ландшафтний_парк\)](https://uk.wikipedia.org/wiki/Мурафа_(регіональний_ландшафтний_парк))

39. Мандруй Вінничиною. Регіональний ландшафтний парк "Мурафа" [Електронний ресурс]. - Режим доступу: <https://discover.vn.ua/locations/regionalnyu-landshaftnyu-park-murafa>

40. Мандруй Вінничиною. Регіональні ландшафтні парки "Немирівське Побужжя" [Електронний ресурс]. - Режим доступу: <https://discover.vn.ua/locations/regionalnyu-landshaftnyu-park-nemirovskoe-pobuzhe>

41. Регіональний ландшафтний парк "Дністер" [Електронний ресурс]. - Режим доступу: [https://uk.wikipedia.org/wiki/Дністер_\(парк,_Вінницька_область\)](https://uk.wikipedia.org/wiki/Дністер_(парк,_Вінницька_область))

42. Агросадиба Подільська родина [Електронний ресурс]. - Режим доступу: http://visitbar.in.ua/Podilska_Rodyna/#

43. Агросадиба «Затишок» [Електронний ресурс]. - Режим доступу: <http://ruraltourism.com.ua/index2.php?a=viewfarm&id=363>
44. Кам'янецька садиба «Ненькина колиска» [Електронний ресурс]. - Режим доступу: <http://asyan.org/potra/Каталог+агротуристичних+садиб+із+вінницької+області+був+підготований+у+рамках+проекту+«агротуризм+як+можливість+розвитку+вінницької+області»a/part-10.html>
45. Кам'янецька садиба «Ненькина колиска» [Електронний ресурс]. - Режим доступу: https://ua.igotoworld.com/ua/poi_object/344843_chastnaja-usadba-nenkina-koliska.htm
46. Гостинна садиба «Медова заводь» [Електронний ресурс]. - Режим доступу: <https://www.otzyvua.net/selskiy-dom-medova-zavod/info>
47. Гостинна садиба «Медова заводь» [Електронний ресурс]. - Режим доступу: <https://zruchno.travel/ObjectEntity/ObjectEntity?idCrm=70dee4e4-021a-6a15-f64b-58b81fa08674&lang=ua>
48. Гостина садиба «Подільська родина» [Електронний ресурс]. - Режим доступу: <https://snap.com.ua/uk/rests/podilska-rodina-gayove>
49. Садиба «Родове гніздо» в с. Губник [Електронний ресурс]. - Режим доступу: <http://www.zeleniyturizm.com.ua/ua/gubnik/>
50. Садиба «Родове гніздо» в с. Канава [Електронний ресурс]. - Режим доступу: <http://www.zeleniyturizm.com.ua/ua/kanava/>
51. Сільський дім «Чарівний куточок» [Електронний ресурс]. - Режим доступу: <http://ruraltourism.com.ua/index2.php?a=viewalbum&id=482>
52. Сільський дім «На коні» [Електронний ресурс]. - Режим доступу: <http://ruraltourism.com.ua/index2.php?a=viewfarm&id=894>

ДОДАТКИ

Додаток А

СПИСОК ПУБЛІКАЦІЙ ЗА ТЕМОЮ МАГІСТЕРСЬКОЇ КВАЛІФІКАЦІЙНОЇ РОБОТИ

1. Петрончак Б.Р. Сучасний стан розвитку природно-заповідного фонду Вінницької області. – Матеріали наукової конференції молодих вчених ОДЕКУ, 02-08 травня 2018. С.104.
2. Петрончак Б.Р. Аналіз сучасного стану природно-заповідного фонду Вінницької області. – Матеріали V Міжнародної наукової конференції молодих вчених. – Х.: ХНУ імені В.Н.Каразіна, 29-30 листопада 2017. С.258-261.