

**МІНІСТЕРСТВО ОСВІТИ І НАУКИ УКРАЇНИ
ОДЕСЬКИЙ ДЕРЖАВНИЙ ЕКОЛОГІЧНИЙ УНІВЕРСИТЕТ**



**МАТЕРІАЛИ
СТУДЕНТСЬКОЇ НАУКОВОЇ КОНФЕРЕНЦІЇ
Одеського державного екологічного університету
(10-17 травня 2023 р.)**

**ОДЕСА
Одеський державний екологічний університет
2023**

Загоревська Д.В., ст.гр.ГЗ-20

Науковий керівник: Колосовська В.В., канд. геогр. наук, ас.

Кафедра Агроекології та агрометеорології

ОСОБЛИВОСТІ РОЗТАШУВАННЯ ОДЕСЬКОЇ ОБЛАСТІ

Головна особливість географічного розміщення Одеської області – її приморське й прикордонне положення, що забезпечує широкі можливості для виходу Одеського регіону і всієї України на світовий ринок, розвиткузовнішньоекономічної діяльності та міжнародного співробітництва.

Одеська область – найбільша за територією область України, розташована на південному заході країни. На півночі та сході межує з Вінницькою, Кропивницькою та Миколаївською областями, омивається водами Чорного моря, на півдні - з Румунією, на заході - із Молдовою. До складу області входить острів Зміїний.

Територія області займає 33,3 тис. км². В області є 26 адміністративних районів, 13 міст, 26 селищ міського типу, 1239 сільських населених пунктів.

У рамках реформи децентралізації змінився адміністративно-територіальний поділ Одеської області зі збереженням її загальних меж. Замість 490 сільських, селищних і міських рад утворено 91 об'єднану територіальну громаду, а замість 26 районів - 7 укрупнених районів.

Постановою Верховної Ради України «Про утворення та ліквідацію районів» від 17.07.2020 № 807-ІХ, яка набула чинності з 19.07.2020, в Одеській області утворено: Березівський, Білгород-дністровський, Болградський, Ізмаїльський, Одеський, Подільський та Роздільнянський райони (рис.1).

Рельєф. Територія Одещини дуже витягнена, з півночі на південь вона простяглася від 45° до 48° північної широти. Тому окремі її частини помітно відрізняються своїми природними умовами. Більша частина області лежить на Причорноморській низовині, на північ і північний захід Одещини заходять відроги Подільської височини. Поверхня здебільшого рівнинна, з нахилом з північного заходу на південний схід, до узбережжя Чорного моря. Рівнину перетинають глибокі долини річок, яри та балки, особливо в межах відрогів Подільської височини, де різниця між рівнем вододілів і долин становить пересічно 100 м. Чим далі на південь, тим спокійніший, менш хвилястий рельєф.

Північна частина області розташована у лісостеповій зоні України, середня і південна - у степовій. У ґрунтовому покриві переважають звичайні і південні чорноземи. Лісів мало, більш-менш значні площі займають вони в лісостеповій зоні.

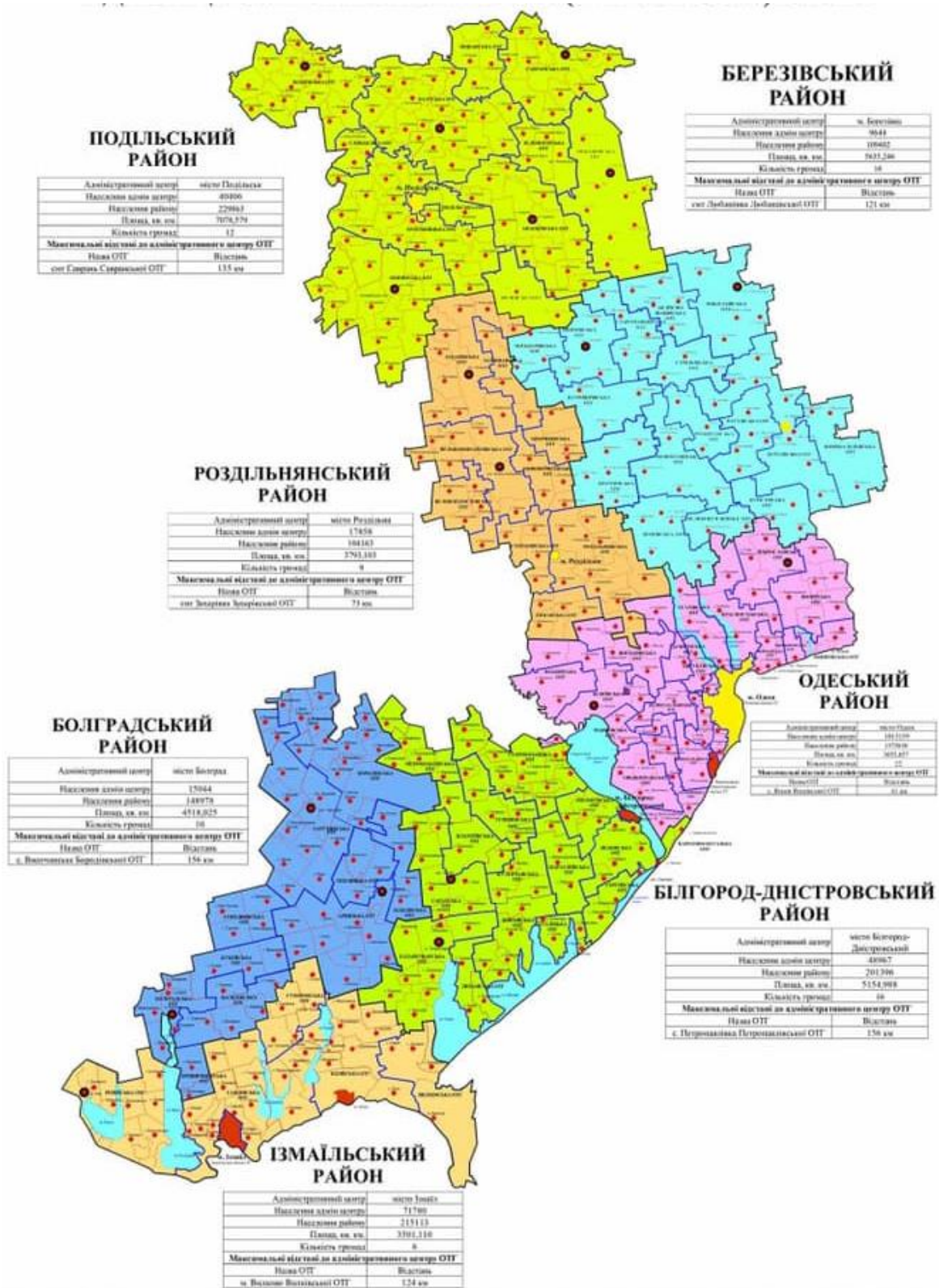


Рисунок 1 – Формування адміністративно-територіальних одиниць районного рівня

Геоморфологічна будова Одеської області представлена такими основними типами рельєфу, як:

1. Водно-ерозійні (балки, яри);
2. Водно-аккумулятивні (заплави, тераси, дельти);
3. Гравітаційні (обвали, зсуви);
4. Берегові (пляжі, коси);
5. Карстові (печери, поди);
6. Антропогенні (кургани, вали, кар'єри).

Гідрографія. Річкова мережа області належить до басейнів Дунаю, Дністера, Південного Бугу та безпосередньо Чорного моря. На території області налічується близько 200 річок довжиною більш ніж 10 км, велика кількість з яких влітку пересихає. Найбільші ріки: Дунай (із Кілійським гирлом), Дністер (із притокою Кучурган), Кодима, Саврань (притока Південного Бугу), Тилигул. Великі ріки мають важливе значення для судноплавства, зрошення, вироблення електроенергії.

У приморській смузі розташовано багато прісноводних озер: Кагул, Ялпуг, Катлабух та солоноводних (Сасик, Шагани, Алібей, Бурнас). Також на узбережжі Чорного моря розташовано ряд лиманів, повністю або частково відгороджених від моря пересипами, найбільші з яких - Хаджибейський, Куяльницький та Тилигульський. Довжина морських і лиманних узбереж Одеської області від гирла ріки Дунай до Тилигульського лиману сягає 300 км.

Ґрунти. Чорноземи є головними ґрунтами Одеської області. Зональний характер добре виражається видами ґрунтів. На півночі, в лісостеповій зоні області поширені на підвищених і розчленованих ділянках опідзолені чорноземи, також зустрічаються сірі опідзолені ґрунти, а на більш плоских зволжених просторах потужні середньогумусні чорноземи (рис.2).

У південній степовій частині області переважають південні малогумусні, важко суглинисті чорноземи. У приморській смузі сухого степу і на південно-заході області зустрічаються темно-каштанові слабо солонцюваті ґрунти. Родючі лучні ґрунти розвинені по долинах річок, можна зустріти слабо солонцюваті ґрунти. Розвинуті дернові супіщані і суглинисті ґрунти характерні для борових терас Савранки, Кодими, Тилигулу та інших річок. Лучні і чорноземно-лучні ґрунти одержали поширення в широких заплавах річок і днищах балок.

Стан ґрунтів Одеської області за останні десятиріччя значно погіршився. Він виявляється у вигляді зростання ерозії ґрунтів, зниження вмісту гумусу, рухомих форм макро- і мікроелементів, погіршення фізичних і фізико-хімічних властивостей ґрунту.

Сільське господарство – один із найважливіших секторів економіки регіону. Сільськогосподарські підприємства і господарства населення

займаються рослинництвом, тваринництвом і власною переробкою сільськогосподарської продукції. Доля сільгосппродукції, виробленої регіоном, загальноукраїнському обсязі становить: рослинництва – 79,4%, тваринництва – 20,6%

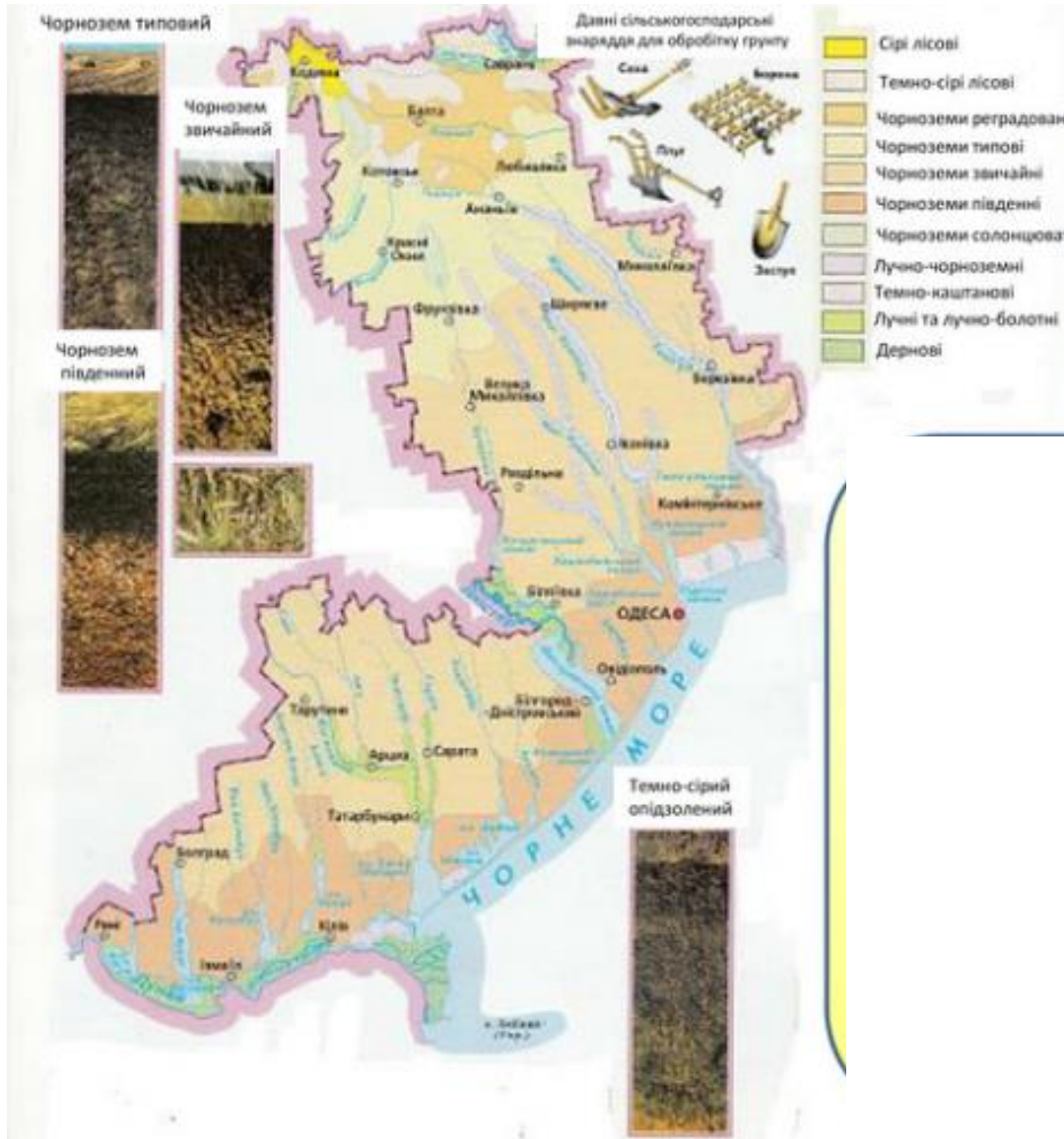


Рисунок 2 - Ґрунти Одеської області

Провідними галузями рослинництва в Одеській області є зернове господарство, вирощування технічних культур (соняшнику та ріпаку), овочівництво, виноградарство та садівництво. Обсяги продукції сільського господарства за усіма категоріями господарств впродовж 2010 – 2014 років в цілому мали тенденцію до зростання. Впродовж останніх років область за обсягами виробництва валової продукції сільського господарства утримує свої позиції в десятці провідних регіонів України.