

МІНІСТЕРСТВО ОСВІТИ І НАУКИ УКРАЇНИ
ОДЕСЬКИЙ ДЕРЖАВНИЙ ЕКОЛОГІЧНИЙ УНІВЕРСИТЕТ

**МАТЕРІАЛИ
СТУДЕНТСЬКОЇ НАУКОВОЇ
КОНФЕРЕНЦІЇ**

**Одеського державного
екологічного університету**

11-18 травня 2022 р.

ОДЕСА
2022

**МІНІСТЕРСТВО ОСВІТИ І НАУКИ УКРАЇНИ
ОДЕСЬКИЙ ДЕРЖАВНИЙ ЕКОЛОГІЧНИЙ УНІВЕРСИТЕТ**



**МАТЕРІАЛИ
СТУДЕНТСЬКОЇ НАУКОВОЇ КОНФЕРЕНЦІЇ
Одеського державного екологічного університету
(11-18 травня 2022 р.)**

**ОДЕСА
Одеський державний екологічний університет
2022**

УДК 378.14

M34

M34 Матеріали Студентської наукової конференції Одеського державного екологічного університету - 2022, 11-18 травня. Одеса: ОДЕКУ. 2022. 597 с.

В збірнику представлені матеріали щорічної Студентської наукової конференції Одеського державного екологічного університету, які висвітлюють основні напрями наукових досліджень студентів університету. Матеріали підготовлені студентами університету під науковим керівництвом викладачів ОДЕКУ за поданням кафедр університету.

The proceedings of the annual Student Scientific Conference of Odessa State Environmental University, that cover the main areas of the university students' research, are given in the collection. The proceedings are prepared by the university students under the scientific guidance of OSENU lecturers upon recommendation by the university departments.

ISBN 978-966-186-152-6

© Одеський державний
екологічний університет,
2022

Корніловська Д. В., ст. гр. ГО-18

Науковий керівник: Гопцій М. В канд. геогр. наук, ст. викл.

Кафедра Гідрології суші

АНАЛІЗ МІЖСЕЗОННОЇ МІНЛИВОСТІ ВОДНОСТІ РІЧОК В СУББАСЕЙНІ СІВЕРСЬКОГО ДІНЦЯ

Актуальність теми пов'язана зі змінами клімату на території України. Ці зміни можуть негативно вплинути на природні води та сезонний стік річок, в останні роки спостерігається перерозподіл стоку в межах року. Величина стоку за кожен сезон має важливе значення для народного господарства, тому потребує надійної оцінки та детального аналізу його мінливості.

В останні роки на річках регіону не спостерігається весняне водопілля та частішали випадки пересихання на річках басейну Сіверського Дінця.

Мета: дослідити стік річок по сезонах та за багаторічний період, виявити зміни та динаміку в його розподілі.

Об'єкт дослідження: ряди середньомісячних, найбільших та найменших витрат води на річках суббасейну Сіверського Дінця.

Завдання: визначити особливості формування стоку річок по сезонах; проаналізувати мінливість екстремального стоку за багаторічний період спостереження; дослідити тренди у рядах екстремального стоку; виконати статистичний аналіз часових рядів екстремального стоку на річках суббасейну Сіверського Дінця.

Суббасейн р. Сіверський Донець розташований на південно-західному схилі Середньоруської височини, де поверхня фундаменту ускладнена Донецьким та Причорноморським прогинами [1].

Клімат суббасейну Сіверського Дінця напівсухий континентальний, з теплим літом та холодною зимою. Оскільки довжина території басейну з заходу на схід незначна і коливання висот невеликі, варіація клімату даної території не істотна [1]. Температурний режим нестійкий і протягом року характеризується значними коливаннями при середньорічній температурі повітря 8,1 °С та абсолютному мінімумі - -35,6 °С і абсолютному максимумі - до +39,8 °С.

Для дослідження сезонного стоку води протягом року та у різні його періоди було досліджено 17 водозборів з площею від 189 км² (р. Лопань – смт Козача Лопань) до 22600 км² (р. Сіверський Донець – м. Ізюм).

На річках суббасейну Сіверського Дінця стік весняного водопілля в багатоводні роки випадках становить 70-80% річного стоку, в середні по водності роки - 60-70%, а в маловодні - 50-60%. Паводковий стік в багатоводні роки на цих річках зазвичай відсутній і меженний стік становить 20-30% річного. В середні і маловодні роки паводковий стік становить 10-20% річного стоку.

Для аналізу об'ємів сезонного стоку за багаторічний період спостережень побудовані хронологічні графіки сезонного стоку (рис. 1), по яких відмічається в останні роки значне зменшення об'ємів стоку по кожному сезону та неоднаковість його внутрішньорічного розподілу [2].

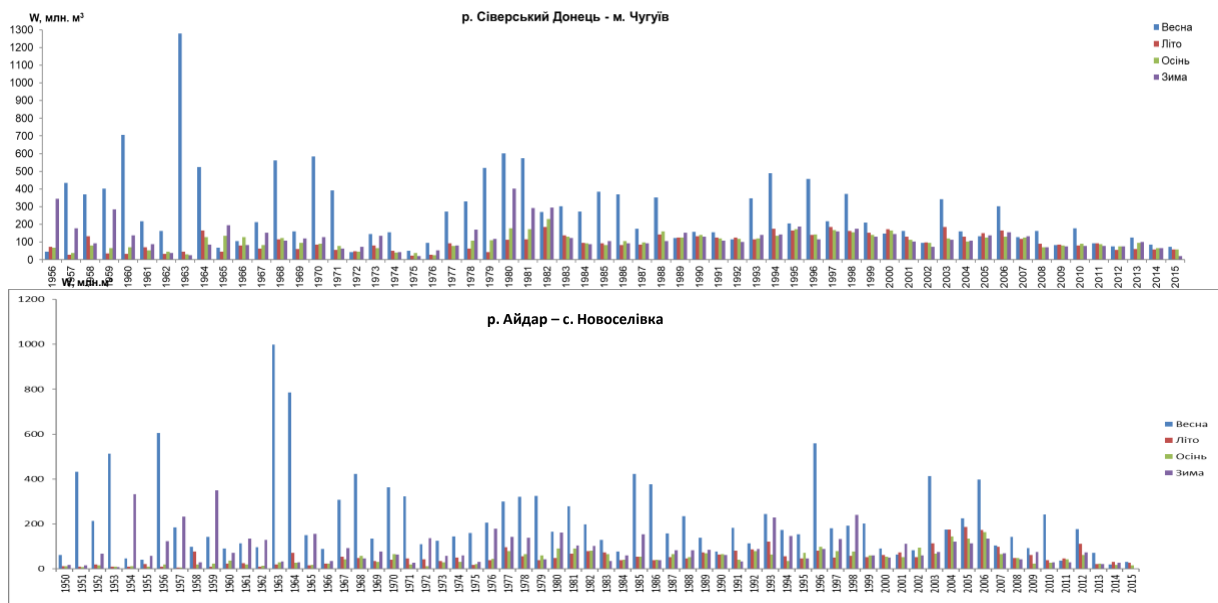


Рисунок 1 - Динаміка зміни сезонного стоку за багаторічний період в суббасені Сіверського Дінця

За побудованими хронологічними графіками екстремального стоку (найбільший річний та найменший за зимовий період і період відкритого русла) оцінено наявність та значимість трендів у рядах спостережень. Встановлено, що максимальні витрати води мають значущу тенденцію до зменшення їх величин по 16 із 17 водозборів, тоді як мінімальні витрати води - значущу тенденцію до збільшення величин стоку за зимовий період по 14 із 17, а за період відкритого русла – по 13 із 17, відповідно.

Список використаної літератури

1. Ресурси поверхневих вод СРСР. Т.6. Україна и Молдавия. Вып.3. Бассейн Северского Донца и реки Приазовья. Л.: Гидрометеиздат, 1967. 492 с.
2. Гопцій М.В., Акіньшина К.О., Корніловська Д.В. Моніторинг дат настання екстремальних гідрометеорологічних явищ в суббасейні Сіверського Дінця за багаторічний період. Другий Всеукраїнський гідрометеорологічний з'їзд: тези доповідей. Одеса: Одеський державний екологічний університет, 7-9 жовтня 2021 року. С. 47-48.