

МІНІСТЕРСТВО ОСВІТИ І НАУКИ УКРАЇНИ
ОДЕСЬКИЙ ДЕРЖАВНИЙ ЕКОЛОГІЧНИЙ УНІВЕРСИТЕТ

Факультет
магістерської та
аспірантської підготовки
Кафедра екології та
охорони довкілля

МАГІСТЕРСЬКА КВАЛІФІКАЦІЙНА РОБОТА

на тему: «Сучасний стан та перспективи розвитку рекреаційно-туристичної діяльності в Черкаській області»

Виконав студент 2 курсу групи
МЕТ- 68 спеціальності 8.04010601
”Екологія та охорона
навколишнього середовища”
Сидоренко Ольга Миколаївна

Керівник к.геогр.н., доц.
Полетаєва Лариса Миколаївна

Рецензент к.геогр.н., доц.
Вольвач Оксана Василівна

Одеса 2017

МІНІСТЕРСТВО ОСВІТИ І НАУКИ УКРАЇНИ
ОДЕСЬКИЙ ДЕРЖАВНИЙ ЕКОЛОГІЧНИЙ УНІВЕРСИТЕТ

Факультет магістерської та аспірантської підготовки
Кафедра екології та охорони довкілля
Рівень вищої освіти магістр
Спеціальність 8.04010601 "Екологія та охорона навколишнього середовища"
(шифр і назва)

ЗАТВЕРДЖУЮ

Завідувач кафедри екології та охорони
довкілля

Сафранов Т.А.

" 10 " ж о в т н я 20 16 року

З А В Д А Н Н Я
НА МАГІСТЕРСЬКУ КВАЛІФІКАЦІЙНУ РОБОТУ СТУДЕНТУ

Сидоренко Ользі Миколаївні

(прізвище, ім'я, по батькові)

1. Тема роботи Сучасний стан та перспективи розвитку рекреаційно-туристичної діяльності в Черкаській області

керівник роботи Поletaєва Лариса Миколаївна, к.геогр.н., доцент
(прізвище, ім'я, по батькові, науковий ступінь, вчене звання)

затверджені наказом вищого навчального закладу від " 14 " вересня 20 16 р.
№ 270-С

2. Строк подання студентом роботи 31 січня 2017 року

3. Вихідні дані до роботи статистичні дані Головного управління статистики у Черкаській області, Регіональні доповіді про стан навколишнього природного середовища в Черкаській області, Програма розвитку туризму в Черкаській області на 2012 – 2020 роки, звіт з розробки регіональної схеми екомережі Черкаської області

4. Зміст розрахунково-пояснювальної записки (перелік питань, які потрібно розробити) Характеристика природно-ресурсного потенціалу Черкаської області, включаючи об'єкти природо-заповідного фонду. Визначення рекреаційної місткості території ПЗФ Черкаської області. Виявлення перспектив розвитку РТД області. Розробка екологічного маршруту на території НПП «Нижньосульський»

5. Перелік графічного матеріалу (з точним зазначенням обов'язкових креслень) Карта Черкаської області. Заповідання в Україні по областях. Динаміка кількості туристів, обслугованих суб'єктами туристичної діяльності у Черкаській області, динаміка іноземних туристів, динаміка екскурсантів у Черкаській області (2000 – 2015рр.). Ділянка траси Черкаси - Велика Бурімка – Ляцівка – Черкаси.

Картосхема розміщення території НПП «Нижньосульський».

Картосхема функціонального зонування території НПП «Нижньосульський».

6. Дата видачі завдання 10 жовтня 2016 року

КАЛЕНДАРНИЙ ПЛАН

№ з/п	Назва етапів магістерської кваліфікаційної роботи	Термін виконання етапів магістерської кваліфікаційної роботи	Оцінка виконання етапу	
			у %	за 4-х бальною шкалою
1	<i>Складання обзорної глави щодо природно-ресурсного потенціалу Черкаської області (включаючи об'єкт и ПЗФ)</i>	10.10.16-05.11.16	90	5 (відмінно)
2	<i>Збір та обробка статистичних даних Головного управління статистики Черкаської області</i>	06.11.16-04.12.16	90	5 (відмінно)
	<i>Рубіж на статистика</i>	05.12.16-10.12.16	90	5 (відмінно)
3	<i>Визначення рекреаційної місткості територій ПЗФ Черкаської області.</i>	11.12.16-10.01.17	92	5 (відмінно)
4	<i>Розробка екологічного маршруту на території НПП «Нижньосулський»</i>	11.01.17-24.01.17	94	5 (відмінно)
5	Підготовка заключної версії магістерської кваліфікаційної роботи і презентаційного матеріалу до попереднього захисту і захисту в АК	25.01.17-31.01.17	92	5 (відмінно)
	Інтегральна оцінка виконання етапів календарного плану (як середня по етапам)		92,0	

(до десятих)

Студент

_____ Сидоренко О.М.
(підпис) (прізвище та ініціали)

Керівник роботи

_____ Полет аєва Л.М.
(підпис) (прізвище та ініціали)

АНОТАЦІЯ

Сидоренко О.М. Сучасний стан та перспективи розвитку рекреаційно-туристичної діяльності в Черкаській області.

Основою успішного розвитку туристичного бізнесу є рекреаційно-туристичні ресурси, які являють собою сукупність природних і штучно створених людиною об'єктів, що використовуються для надання рекреаційно-туристичних послуг.

Метою магістерської кваліфікаційної роботи є дослідження стану, особливостей та перспектив розвитку РТД Черкаської області.

Об'єктом дослідження є рекреаційно-туристична діяльність.

Предметом дослідження є аналіз рекреаційно-туристичної діяльності в Черкаській області.

В роботі використані дані Головного управління статистики в Черкаській області та Регіональні доповіді про стан навколишнього природного середовища Черкаської області.

В магістерській кваліфікаційній роботі проведений аналіз стану, особливостей та перспектив розвитку рекреаційно-туристичної діяльності в Черкаській області. В роботі вперше була визначена рекреаційна місткість території природно-заповідного фонду Черкаської області та розраховано місткість рекреаційних центрів міст Умань, Чигирин та Канів. Розроблено екологічний маршрут в межах національного природного парку «Нижньосульський».

Робота складається з переліку умовних скорочень, вступу, 3 основних розділів, висновку, переліку посилань та додатків. Обсяг роботи складає 100 сторінок, в т.ч. 4 рисунка, 6 карт, 8 таблиць, та 29 літературних джерел.

Ключові слова: рекреаційно-туристична діяльність, природно-заповідний фонд, національний природний парк, Черкаська область.

SUMMARY

Sydorenko O. M. The current state and prospects of development of recreational and tourism activities in Cherkasy region.

The basis for the successful development of tourism is a recreational and tourist resources, which are a combination of natural and artificial man-made objects that are used to provide recreational and travel services.

The purpose of the master's qualification work is doclidzhennya Stan, ocoblyvoctey and prospects pozvytku RTD Cherkasy region.

Object is a recreational and tourist activities.

The subject of the study is to analyze the recreational and tourism activities in Cherkasy region.

The paper used data from the Central Statistical Office in Cherkasy oblast and regional reports on the state of the environment Cherkasy region.

In the master's qualification work the State of analysis, and prospects ocoblyvoctey pozvytku recreational and tourism activities in Cherkasy region. The work was first determined recreational capacity of the territory of the natural reserve fund of Cherkasy region and recreational centers designed capacity Uman, Chigirin and Kanev. The ecological trails within the national park "Nyzhnosulskyi."

The work consists of a list of abbreviations, introduction, three main chapters, conclusion, list of references and applications. The amount of work is 100 pages, including 4 figure 6 cards, 8 tables and 29 references.

Key words: recreation and tourist activity, the natural reserve Fund of national natural Park in Cherkasy oblast.

	ПЕРЕЛІК ПУБЛІКАЦІЙ ЗА ТЕМОЮ МАГІСТЕРСЬКОЇ ПЕРЕЛІК УМОВНИХ ПОЗНАЧЕНЬ, СИМВОЛІВ, ОДИНИЦЬ, КВАЛІФІКАЦІЙНОЇ РОБОТИ.....	96 9
	СКОРОЧЕНЬ І ТЕРМІНІВ.....	9
	ВСТУП.....	10
1	ЗАГАЛЬНА ХАРАКТЕРИСТИКА ЧЕРКАСЬКОЇ ОБЛАСТІ.....	12
	1.1 Гідрологічні особливості	14
	1.2 Особливості рослинного світу.....	17
	1.3 Особливості тваринного світу.....	19
2	РЕКРЕАЦІЙНО-ТУРИСТИЧНІ РЕСУРСИ ЧЕРКАСЬКОЇ ОБЛАСТІ.....	22
	2.1 Природно-ресурсний потенціал Черкаської області.....	22
	2.2 Історико-культурні ресурси.....	33
3	ПЕРСПЕКТИВИ РОЗВИТКУ РЕКРЕАЦІЙНО-ТУРИСТИЧНОЇ ДІЯЛЬНОСТІ.....	39
	3.1 Сучасний стан рекреаційно-туристичної діяльності.....	41
	3.2 Визначення рекреаційної місткості території природно- заповідного фонду Черкаської області.....	47
	3.3 Сучасний стан та перспективи розвитку сільського туризму.....	55
	3.4 Оцінка рекреаційного потенціалу національного природного парку «Нижньосульський»	60
	3.5 Розробка екологічного маршруту національного природного парку «Нижньосульський».....	72
	3.5.1 Методика розрахунку економічних показників екотуру.....	80
	ВИСНОВКИ.....	89
	ПЕРЕЛІК ПОСИЛАНЬ.....	93

ДОДАТКИ.....	98
--------------	----

СКОРОЧЕНЬ І ТЕРМІНІВ

ПЗФ – природно-заповідний фонд

РТД – рекреаційно-туристична діяльність

НПП – національний природний парк

ЄЧС – Європейський Червоний список

ЧКУ – Червона книга України

РРВ – регіонально рідкісні види

МСОП – Міжнародний союз охорони природи

ВСТУП

Світовий досвід розвитку туризму свідчить про те, що туристична індустрія є високоефективним сектором національних економік. Однак, необхідно відзначити, що основою успішного розвитку туристичного бізнесу є рекреаційно-туристичні ресурси, які являють собою сукупність природних і штучно створених людиною об'єктів, що використовуються для надання рекреаційно-туристичних послуг та сприяють відновленню та розвитку фізичних, духовних і нервово-психічних сил людини [1].

Провідне місце серед природних рекреаційно-туристичних ресурсів Черкаської області займають лісові ресурси. Вони задовольняють безліч потреб рекреантів у оздоровленні, лікуванні, естетичному пізнанні. У лісах зосереджена значна кількість мисливської фауни. Гідрографічна сітка Черкаської області представлена у вигляді річок двох великих басейнів – Дніпра та Південного Бугу. Ставки, річки і водосховища використовують для відтворення іхтіофауни, водного туризму та короткочасного відпочинку, купання та рибальства.

В Черкаській області розташовані об'єкти природно-заповідного фонду (ПЗФ) України – Канівський природний заповідник, національні природні парки "Білоозерський" та "Нижньосульський", дендрологічний парк "Софіївка", Черкаський зоологічний парк, регіональний ландшафтний парк "Трахтемирів", 222 заказника, 192 пам'ятки природи, 55 парки-пам'ятки садово-паркового мистецтва, 52 заповідні урочища.

Черкаська область займає одне з визначних місць у державі за наявністю природно-рекреаційних та лікувально-оздоровчих ресурсів. Рекреаційні ресурси території Черкаської області придатні для багатьох видів рекреаційно-туристичної діяльності (РТД), таких як: купання, водні процедури, сонячні ванни, зимові катання, туристський похід, прогулянки, рухливі ігри, участь у виставках, кліматолікування, бальнеолікування (використання мінеральних вод), екскурсії піші та транспортні, відвідування музеїв, наукова екологічна діяльність (охорона природи з науковими цілями) та багато інших видів.

Мета даної кваліфікаційної магістерської роботи полягає в дослідженні стану, особливостей та перспектив розвитку РТД Черкаської області. Відповідно до поставленої мети в ході роботи вирішувалися такі завдання: охарактеризувати природно-ресурсний потенціал області, включаючи об'єкти природно-заповідного фонду та історико-культурні ресурси; визначити рекреаційну місткість території ПЗФ Черкаської області; виявити перспективи розвитку РТД області; розробити екологічний маршрут на території національного природного парку (НПП) «Нижньосульський».

Магістерська робота виконувалась за допомогою таких методів, як літературний метод, системний підхід, структурний аналіз і синтез, статистичний, картографічний метод, графічний, класифікації, порівняльний.

Матеріали і результати магістерської роботи було апробовано на конференції IV Міжнародної наукової конференції молодих вчених "Екологія, неоекологія, охорона навколишнього середовища та збалансоване природокористування", ХНУ ім. В.Н. Каразіна та XV наукової конференції молодих вчених ОДЕКУ.

1 ЗАГАЛЬНА ХАРАКТЕРИСТИКА ЧЕРКАСЬКОЇ ОБЛАСТІ

Черкаська область утворена 7 січня 1954 року. До її складу увійшли три міста обласного підпорядкування – Черкаси, Сміла, Умань і 30 районів Вінницької, Київської, Кіровоградської та Полтавської областей.

На даний час відповідно до адміністративно-територіального поділу область складається з 20 районів, 6 міст обласного підпорядкування (Черкаси, Ватутіне, Золотоноша, Канів, Сміла, Умань), 10 – міст районного значення, 15 селищ міського типу, 824 сільських населених пунктів.

Найбільшими населеними пунктами за чисельністю в межах області є міста: Черкаси (285,6 тис. осіб), Умань (86,4 тис. осіб), Сміла (68,6 тис. осіб), Золотоноша (29,3 тис. осіб) та Канів (25,3 тис. осіб) (рис.1.1).



Рисунок 1.1 – Карта Черкаської області

Черкаська область розташована в центральній лісостеповій частині України, в середній течії річок Дніпра та Південного Бугу. Вона межує на півночі з Київською (протяжність 340км), на сході – з Полтавською (212км),

на півдні – з Кіровоградською (388км) і на заході – з Вінницькою (124км) областями.

Географічний центр України, що розташований на північній околиці села Мар'янівка (Шполянський район) між райцентром Шпола і селом Матусів (Шполянський район) Черкаської області має координати $49^{\circ}01'39''$ пн.ш. і $31^{\circ}28'58''$ сх.д.

Площа Черкаської області становить 20,9 тис. квадратних кілометрів, що складає 3,46% території держави (18 місце в Україні).

Черкащина в цілому рівнинна і умовно поділяється на дві частини – правобережну і лівобережну. Переважна частина правобережжя розміщена в межах Придніпровської височини з найвищою точкою області, що має абсолютну висоту 275 метрів над рівнем моря (поблизу Монастирища). В прилягаючій до Дніпра частині правобережжя знаходиться заболочена Ірдино-Тясминська низовина, а також підвищення – Канівські гори. Низинний рельєф має лівобережна частина області, яка розташована в межах Придніпровської низовини.

Черкаська область розташована в басейнах двох основних річок: Дніпра та Південного Бугу. Басейн річки Дніпро становить 12,0 тис. км², басейн річки Південний Буг – 8,9 тис. км². Густота річкової мережі добре розвинута і складає 0,2 – 0,54 км/км². Найбільше водосховище - Кременчуцьке, загальною площею водного дзеркала 2 252 км² і повною ємкістю 13,520 млн., розташоване на річці Дніпро.

По території області протікає 1037 річок, найбільша з них р. Дніпро (в межах області – 150км), 7 середніх річок – Рось, Тясмин, Гнилий Тікич, Гірський Тікич, Супій, Ятрань, Велика Вись, а також малі річки, струмки.

Клімат регіону помірно континентальний. Зима м'яка, з частими відлигами. Літо тепле, в окремі роки спекотне, західні вітри приносять опади. Середня температура найхолоднішого місяця січня – 5,90 °С. Середня температура влітку складає + 19 °С. В цілому клімат області сприятливий для

зростання цілого ряду деревних та чагарникових порід, і, перш за все, високопродуктивних дубових і соснових насаджень.

Область багата на рослинність, славиться цінними мальовничими лісами, різноманітним тваринним світом. Так, на Черкащині розташований найбільший у лісостеповій зоні України Канівський природний заповідник, всесвітньо відомий Національний дендрологічний парк "Софіївка" НАН України – перлина садово-паркового мистецтва.

Ліси ростуть здебільшого на узбережжях річок, степова рослинність поширена на вододілах. У районі Канева й на південний схід від нього переважають дубово-грабові ліси (дуб, граб, клен, липа, ясен), у південно-західній, південній і центральній частині – дубово-ясеневі та грабові ліси. Черкаський бір (сосна, дуб, клен, береза) – найпівденніша межа природного поширення наддніпрянських хвойних лісів на Україні. Ліси та лісовкриті площі займають 338,7 тис. га (16,2% території області) [2, с.8].

1.1 Гідрологічні особливості

Поверхневі та підземні води Черкаської області – ключові складові ландшафтного середовища, а відтак екомережного, які істотно впливають на інтенсивність ландшафтних процесів, екостанів, господарську діяльність людини. Тому водні ресурси області – важливий природний потенціал, який необхідно раціонально використовувати, що потребує значних капіталовкладень, їх ретельного вивчення, обліку й охорони.

Площі, зайняті водними об'єктами, складають 138,2 тис. га (майже 7 % території області), в тому числі річками та струмками – 5,9 тис. га, каналами, колекторами та канавами – 2,3 тис. га, озерами та прибережними замкнутими водоймами – 0,8 тис. га, водосховищами, ставками та іншими штучними водоймами – 129,2 тис. га. Загальна довжина берегової лінії річок складає 15488 км. Площа зрошуваних земель, що забезпечуються водою з малих річок – 36,2 тис. га, в тому числі в басейні Дніпра – 24,7 тис. га і в басейні

Південного Бугу – 11,5 тис. га. Загальна довжина зрошувальної мережі 1925,7 км (в басейні Дніпра – 1539,7 км, в басейні Південного Бугу – 386 км). Площа осушених земель в заплавах малих річок становить 42,0 тис. га (в басейні Дніпра – 40,6 тис. га, в басейні Південного Бугу – 1,4 тис. га). Загальна довжина осушувальної мережі – 754 км (в басейні Дніпра – 725,3 км, в басейні Південного Бугу – 28,7 км).

Східна частина території області відноситься до басейну Дніпра (12,5 тис. км², або 55 %), західна частина приурочена до басейну Південного Бугу (8,4 тис. км², або 45 %), які впадають у Дніпровсько-Бузький лиман Чорного моря. Гідромережа включає велику річку Дніпро (довжина в межах області 150 км), середні річки в басейні Дніпра – Супій (45 км), Рось (101 км), Тясмин (133 км); в басейні Південного Бугу – Велика Вись (80 км), Гнилий Тікич (115 км), Гірський Тікич (161 км), Ятрань (68 км), а також 1030 малих річок, струмків і водотоків загальною довжиною 6882 км. Річок завдовжки понад 10 км нараховується 188, їх загальна довжина 3927 км.

Річки лівобережної частини області у зв'язку з невеликим нахилом поверхні, низовинним рельєфом, мають незначне падіння – 0,20-0,35 м на 1 км течії (Сула, Супій). Річкові долини низькі, симетричні, часто заболочені (Золотоношка, Бурімка).

Однією з найбільших водних артерій, що тече по території області є Дніпро, який бере початок в Росії на Валдайській височині, тече через Білорусь, а середньою і нижньою частинами протікає в Україні. Загальна довжина в межах області 150 км, площа басейну 12,5 тис км². Лівими притоками Дніпра є Сула, Супій. Праві притоки – Рось із Росавою, Вільшанка, Тясмин. Річкова долина Дніпра має ширину від 50 до 80 км. У долині виділяється заплава і чотири надзаплавні тераси. Долина асиметрична, її правий берег крутий і піднімається над водою на 50-150 м, а лівий – низовинний пологий. Висота падіння Дніпра в межах області на 1 км довжини течії річки складає 11 см. Русло ріки прокладене у осадових

третинних і антропогенних відкладах – вапняків, пісковиків, глин, лесів, які легко розмиваються .

Течія річки Дніпро зарегульована двома плотинами ГЕС (Канівською і Кременчуцькою) та створенням двох великих водосховищ Канівського, об'ємом води 2,62 млрд. м³ і Кременчуцького – 13,5 млрд. м³.

Канівське водосховище утворене 1973-1976 р., площа 675 км², довжина в межах області 30 км (від Трахтемирова до Канева), максимальна ширина – 10 км (між селами Бучак і Озерище), середня – 5,5 км, максимальна і середня глибина відповідно 21 і 3,9 м. Швидкість течії коливається від 0,1-0,15 до 0,005 м/сек. Повний об'єм води 2,73 км³. Водобмін відбувається 16-18 разів на рік. Канівське водосховище досить мілководне, і найбільші глибини знаходяться в місцях колишнього русла Дніпра.

Кременчуцьке водосховище утворене при будівництві ГЕС, в період з 1959 року по літо 1961 року. Площа – 2250 км², довжина 185 км (в межах області приблизно 110 км), середня ширина – 15 км, максимальна 28 км, середня глибина 6 м, максимальна 20 м. Мілководна частина до 2 м займає 18 % його площі. Об'єм води 13,5 км³. Водобмін відбувається 2,5 – 4 рази на рік. Згідно з характеристикою берегової лінії та глибин, течії частини водосховища є такими: верхня, середня, нижня. Верхня частина розташована від Канева до Черкас, є озерно-річковою з невеликими глибинами, в середньому 2 м, а в руслі до 10 м. Середня частина простягається від Черкас до лінії Адамівка-Жовнино, води покривають більшу частину річкової долини. Мілководна частина займає 1/10 частину площі. Середня глибина 6 метрів, максимальна 16 м. Нижня частина – від Адамівки і Жовнино до самої греблі Кременчуцької ГЕС. В цій частині середні глибини 10 м, а біля греблі 20 м . Рівень води у водосховищах не постійний, і однією з причин цього є змінна дія вітру, коливання рівня води сягають 0,5 метра.

В області 650 озер, які мають місце на заболочених берегах Кременчуцького водосховища і в нижніх течіях річок, що впадають у нього. На лівобережжі найбільше озеро Криве (300 га) – місце мешкання бобрів

чорних і рудих. На правобережжі озера розташовані р. Ірдинь (колишнє озеро Біле) та в пониззях річок Вільшанки і Росі.

На території області понад 2,3 тис. ставків, які являють собою штучні водойми. Їх використовують для зрошення, водопостачання, риборозведення, відпочинку. Більшість ставків області, через тривалість їх експлуатації перебувають у занедбаному екостані: замулені, заросли прибережно-водною рослинністю, внаслідок цього різко зменшились їх об'єми і площі водного дзеркала.

Болота – своєрідні ландшафтні комплекси, у формуванні яких важливу роль відіграють поверхневі й ґрунтові води. В області близько 68 тис. га заболочених і майже 1,3 тис. перезвожених земель, не придатних для сільськогосподарського використання. Для Черкаської області характерні евтрофні болота, які пов'язані з річковими долинами – це заплавні, притерасні, долинні, староруслові болота.

За рівнем заболоченості і характеристиками боліт у Черкаській області виділяють Лісостепову торфоболотну область з двома торфоболотними районами: Правобережним і Лівобережним. Найбільш заболочене і заторфоване лівобережжя Черкаської області. Це пов'язано зі значною розчленованістю території та відносно невеликою зволоженістю. Одним з найбільших є Ірдинське болото (5,5 тис. га), що розташоване на Ірдинсько-Тясминській низовині в улоговині долини Дніпра у межах Черкаського та Смілянського адміністративних районів [3].

1.2 Особливості рослинного світу

Черкаська область розташована на східноєвропейській рівнині, в басейні середньої течії Дніпра. За фізико-географічними, кліматичними і ґрунтовими ознаками територія області належить до лісостепової природно-кліматичної зони і відноситься до малолісних регіонів України. Рельєф області – горбиста, пересічена ярами та балками, рівнина.

Для Черкаської області характерне поєднання флори лісової та степової зони, тому сформувалася ценотично багата природна рослинність, яка представлена лісовим, чагарниковим, степовим, лучним, болотним, водним, петрофітним, псамофітним типами рослинності. Лісова рослинність представлена сосновими та дубово-сосновими, дубово-грабовими деревостанами; трав'яниста рослинність – це придніпровські та середньодніпровські лучні степи та остепненні луки, рослинність заплав – дніпровські лісостепові лучні степи, справжні торф'янисті остепнені та засолені луки; болотна рослинність – лісостепові осокові, гіпново-осокові, злаково-осокові, очеретяно-осокові, трав'яні і трав'яно-гіпнові угруповання.

Лісові біоценози території області поширені вкрай нерівномірно. Значно залісеною є центральна частина області (до 23 %), в якій репрезентовані великі за площею лісові масиви. На заході регіону лісистість коливається від 3 до 7 %. На лівобережжі лісові комплекси поширені дрібними острівцями, залісеність складає близько 8 %. На перших надзаплавних піщаних терасах Дніпра та деяких його приток (Рось, Тясмин, Сула) розвинені двоярусні сосново-дубові деревостани, а на найвищих елементах рельєфу – соснові ліси, зрідка невеличкими масивами трапляються грабово-дубово-соснові ліси.

Черкаський бір – найбільший острівний комплекс (площа понад 28 тис. га) лісостепової зони України, на боровій терасі Дніпра. Бір займає лісотипологічний район свіжих грабово-соснових судібров, де, крім основного типу лісу, є дубово-соснові субори, грабові діброви, сирі чорновільхові сугрудки. Для Черкаського бору (басейн річки Тясмин, Росі, Мошногірський кряж) характерні реліктові ясеніно-грабово-дубові ліси за участю у підліску ряду середземноморських видів.

Степова рослинність, яка займала деякі вододільні ділянки й південні схили високих терас, майже не збереглася. Вона представлена фрагментами на змитих ґрунтах крутих схилів річкових долин, стародавніх балок, вздовж

шляхів, на окраїнах боліт і лісів. Зрідка трапляються остепнені луки, у деяких районах поширені справжні луки.

Лучна рослинність представлена злаково-різнотравними та вологотрав'яними екосистемами, які збереглися у заплавах річок Дніпра, Тясмину, Сули, Росі. Болотна рослинність репрезентована болототрав'яно-осоково-комишовими та чорновільхо-хвилясто-низинними екосистемами. Еталоном болотної рослинності є Ірдинська заплава – лучна тераса старого русла Дніпра.

З метою збереження рослинних угруповань в області проводиться систематична робота щодо виявлення місць перебування та зростання рідкісних видів рослин та створення на територіях, де вони зростають заповідних об'єктів для їх збереження та відтворення.

1.3 Особливості тваринного світу

Тваринний світ є одним з компонентів навколишнього природного середовища, національним багатством України, джерелом духовного та естетичного збагачення і виховання людей, об'єктом наукових досліджень, а також важливою базою для одержання промислової і лікарської сировини, харчових продуктів та інших матеріальних цінностей.

Відносини у галузі охорони, використання і відтворення тваринного світу регулюються Конституцією України, Законами України "Про тваринний світ", "Про охорону навколишнього природного середовища", "Про мисливське господарство та полювання" та іншими нормативно-правовими актами.

Геопросторове положення Черкаської області в лісостеповій зоні зумовлює розмаїтний видовий склад широколистянолісових, північностепових, поширення наявних акліматизованих і синантропних видів. Це підтверджується наявністю на території Черкащини хребетних

тварин 410-420 видів, з яких 66 видів ссавців, близько 280 видів птахів, 9 видів плазунів, 11 видів земноводних, 51 видів риби, 57 видів моллюсків.

У залежності від місця проживання утворюються різноманітні фауністичні комплекси, зокрема евритопний, лісо-лучний, лісостеповий, деревно-чагарниковий, прибережно-водний, синантропний.

Тваринний світ широколистянолісових ландшафтних комплексів відзначається великою різноманітністю ссавців і птахів. Так, у лісових хащах водяться ссавці: лось європейський, козуля європейська, кабан дикий, білка звичайна, сося лісова, з хижих – вовк сірий, кіт лісовий, борсук європейський, лисиця руда, куниця лісова та ін. В орнітофауні помітні одуд, зяблик, іволга, дрізд співочий, сойка, горлиця, дятел строкатий, жайворонок лісовий, з хижих – яструб великий, яструб малий, сова сіра, сова вухата, орел-карлик, орлан-білохвіст та ін. Із плазунів водяться мідянка, гадюки Нікольського, звичайна.

Тваринний світ аквальних та субаквальних (річкові, болотні ландшафти, водосховища, ставки) ландшафтних комплексів репрезентований в основному малакофауністичними, гепертофауністичними, іхтіофауністичними та орнітофауністичними комплексами. Типовими представники малакофауни є перлівниця звичайна, живородка, калюжниця річкова, ставковик звичайний, слимак виноградний. Земноводних репрезентують жаба озерна, жаба ставкова, ропуха сіра, часничниця звичайна та ін. Для плазунів характерні вуж водяний, вуж звичайний, черепаха болотяна. В річках, озерах, ставках, водосховищах водяться щука звичайна, краснопірка звичайна, лин звичайний, лящ звичайний, карась сріблястий, сом європейський, судак звичайний та ін. Наявні риби нових видів-уселенців: білий амур східноазіатський, пічкур світлоплавцевий дніпровський, товсто лоб, коропт а ін. До великої групи птахів, що гніздиться в болотах, на вологих луках або на мілководних узбережжях водойм належать: гомілкові бродні птахи (чапля сіра, чепурна велика, лелека білий, журавель сірий); болотні птахи (деркач, погонич, плиска жовтоголова); кулики мілководдя

(уліт великий, коловодник звичайний, ходуличник). Птахів водойм поділяють на кілька груп: нирці (гагара червоновола, норець великий); повітряно-водняні птахи (крячок білощокий, мартин звичайний); наземно-водняні птахи (лебідь-шипун, лебідь-кликун, крижень, шилохвіст). Серед птахів водойм є і хижаки – лунь болотяний, шуліка чорний, скопа та ін.

Тваринний світ степових, сільськогосподарських ландшафтних комплексів представлений із ссавців гризунами (ховрах малий, сліпак подільський, миша польова, хом'як сірий, мишівка степова, полівка сіра, а також хижі ссавці – тхори степові. Полюють на них хижі птахи: лунь польовий, зимняк. До птахів полів відносяться також сорокопуд сірий, коноплянка, горобець польовий, бджолоїдка, боривітер степовий, кібчик. Серед плазунів водиться мідянка, гадюка степова.

Найчисленнішу групу представляють ентомофауністичні комплекси, що населяють усі ландшафтні комплекси Черкаської області. Серед них метелики, жуки, бабки, перетинчастокрилі та інші.

На території області поширені тварини 105 раритетних видів (круглі черви (Nemathelminthes) – 1 вид, кільчасті черви (Annelida) – 1, ракоподібні (Crustacea) – 2, багатоніжки (Myriapoda) – 1, комахи (Insecta) – 49, молюски (Mollusca) – 1, круглороті (Cyclostomata) – 1, риби (Pisces) – 4, плазунів (Reptilia) – 4, птахів (Aves) – 18, ссавців (Mammalia) – 25), які занесені до Червоної книги України, 11 видів до Європейського Червоного списку, 30 видів до Червоного списку Міжнародного союзу охорони природи [2, с.9].

2 РЕКРЕАЦІЙНО-ТУРИСТИЧНІ РЕСУРСИ ЧЕРКАСЬКОЇ ОБЛАСТІ

На території області до земель оздоровчого призначення належить 0,16 тис. га, рекреаційного призначення – 1,4 тис.га. та історико-культурного призначення – 8,8 тис.га. В цілому в області нараховується 9 історико-культурних заповідників, працює близько 60 баз відпочинку, 30 дитячих оздоровчих таборів, 6 станцій юних туристів, 5 дитячих санаторіїв та 10 санаторіїв і санаторіїв-профілакторіїв для доросли. В Черкаському районі відомими курортними територіями місцевого значення, що мають особливо цінні природні лікувальні ресурси, є санаторії «Світанок» та «Мошногір'я». На територіях даних санаторіїв знаходяться свердловини мінеральних лікувально-столових вод. Санаторій «Україна», який розташований в Черкаському бору, має сучасну лікувально-діагностичну базу і щороку приймає велику кількість відвідувачів. Не менш відомими курортами місцевого значення є санаторії «Радон», «Перлина», «Пролісок» та інші. В області нараховується 5 родовищ мінеральних вод, з них одне – радонове та чотири – гідрокарбонатно-хлоридно-натрієві [4].

2.1 Природно-ресурсний потенціал Черкаської області

Черкаський край вирізняється мальовничими куточками природи, неповторними краєвидами, багатою історико-культурної спадщиною. Для надання послуг відпочиваючим та туристам в області функціонує мережа лікувально-профілактичних закладів, санаторіїв, дитячих таборів відпочинку, туристичних баз.

В Черкаському районі відомими курортними територіями місцевого значення, що мають особливо цінні природні лікувальні ресурси, є санаторії "Світанок", "Україна" та "Мошногір'я". На територіях даних санаторіїв знаходяться свердловини мінеральних лікувально-столових вод.

Санаторій "Україна", розташований в сосновому борі, має сучасну лікувально-діагностичну базу і щороку приймає велику кількість відвідувачів.

На території області нараховується 5 родовищ мінеральних вод, з них одне - радонове та чотири – гідрокарбонатно-хлоридно-натрієві.

Ще одним важливим елементом рекреаційних ресурсів є туристичні бази. Найбільша їх частина зосереджена вздовж русла річки Дніпро де поєднуються лісові ландшафти з водними (річки, канали, пляжі).

Упродовж останніх років були розроблені нові елементи туристичної інфраструктури, які забезпечують належний активний відпочинок громадян. Запроектовані туристичні стежки та маршрути на територіях природно-заповідного фонду області, а саме: туристичний маршрут "Мальовниче узбережжя Трахтемирівського парку" протяжністю 34 км, еколого-туристична стежка "В околицях "Трахтемирова" протяжністю 3 км, туристичний маршрут "Пам'ятки Холодного яру" протяжністю 10 км, туристичні маршрути по ознайомленню з історією краю протяжністю 10-12 км, екологічна стежка "По ярах Трахтемирівщини" протяжністю 3,5 км, туристичний маршрут "По лісах Мошногір'я" протяжністю 20 км та туристичний маршрут "Канівські гори" [2, с.78-79].

Лісові ресурси займають провідне місце у структурі природно-рекреаційного потенціалу області. Вони можуть задовольняти різноманітні потреби рекреантів у лікуванні, оздоровленні, естетичному пізнанні. Окрім, того у лісах зосереджена значна кількість мисливської фауни. Гідрографічна сітка області представлена річками двох великих басейнів – Дніпра, Південного Бугу. Річки, ставки і водосховища області використовують для відтворення іхтіофауни, короткочасного відпочинку, водного туризму, купання, рибальства [4].

Природно-заповідний фонд області нараховує 530 територій та об'єктів природно-заповідного фонду загальною площею 63117,55 га, в тому числі: 22 загальнодержавного та 508 місцевого значення. Показник заповідності

становить 3,0 %. Доцільно відмітити, що станом на квітень 2015 року ПЗФ України становить 6,05 %. Порівняльна характеристика заповідності по областях України представлена на рис.2.1.

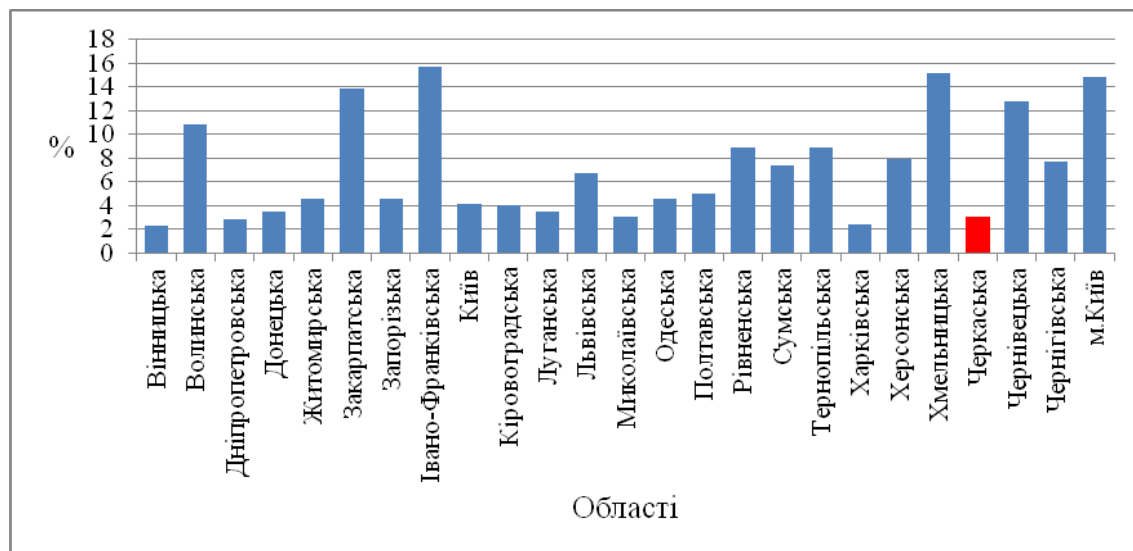


Рисунок 2.1– Заповідання в Україні по областях станом на 1.10.2015.

Аналізуючи рис. 2.1 можна сказати, що заповідність Черкаської області є невисокою - 3%, порівнюючи з іншими областями країни, коли ПЗФ Волинської області становить 10,88%, Закарпатської - 13,92%, Хмельницької - 15,71% , Івано-Франківської - 15,15%, Чернівецької області -12,80%.

Площа природно-заповідного фонду в Україні є недостатньою і залишається значно меншою, ніж у більшості країн Європи, де середній відсоток заповідності становить 15 %. Площі природно-заповідного фонду України треба постійно розширювати. Це можна робити насамперед за рахунок ділянок, які менше змінені господарською діяльністю людини або територій, на яких трапляються види рослин і тварин, що занесені до Червоної книги.

Природно-заповідний фонд області складають об'єкти наступних категорій: Канівський природний заповідник, національні природні парки "Білоозерський" та "Нижньосульський", дендрологічний парк "Софіївка", Черкаський зоологічний парк, регіональний ландшафтний парк

"Трахтемирів", 222 заказника, 192 пам'ятки природи, 55 парки-пам'ятки садово-паркового мистецтва, 52 заповідні урочища.

У ПЗФ Черкаської області наявні всі типи заказників, проте у різних співвідношеннях. Переважають за кількістю гідрологічні (115), а за площею ландшафтні заказники (12806,94 га).

Серед ландшафтних заказників області найціннішими є ділянки із типовим лісостеповим ландшафтом (чергуванням лучних степів та широколистяних лісів). Це – „Максим” (Канівський р-н), „Сунківський-1” (Смілянський р-н), „Мошногірський” (Черкаський р-н).

Ділянки заплав річок із типовою флорою, фауною, а також видами біотою раритетних видів, входять до складу деяких ландшафтних заказників, які займають значні площі у долинно-річкових, приводороздільно-рівнинних, надзаплавно-терасових, плавнево-острівних ландшафтних комплексах, зокрема: „Тарасів обрій” (Канівський р-н), „Чорнокам'янський притікичський каньйон” (Маньківський р-н), „Рогозинські острови” (Черкаський р-н). Значним ступенем унікальності характеризується ландшафтний заказник „Тарасів обрій” (405 га). Ця місцевість репрезентує ландшафтні комплекси лівобережної дніпровської заплави та ділянок притерасного зниження і сегментів борової тераси. Унікальність ландшафтів заказника визначає наявність прируслових валів закріплених рослинністю, які ускладнені еоловими відкладами, акумулятивні коси, старичні зниження, затоки та протоки, що розділяють цю ділянку заплави на окремі її фрагменти. У 1993 році вперше в області було створено лісовий заказник у Городищенському районі – „Модрина”, де охороняється широколистяний лісовий геокмплекс із насадженням модринового, дубово-липового масиву з типовими та рідкісними видами рослин.

Досить цінними об'єктами заповідного фонду, де здійснюється комплексна охорона природних та квазіприродних ландшафтів, є заповідні урочища. Їх у регіоні 52 (5,0 % від площі ПЗФ області). Слід відзначити суворіший режим заповідних урочищ, оскільки охорона тут є комплексною.

Еталонні ділянки широколистянолісових ландшафтів охороняються у заповідних урочищах: „Цареві яри” (Городищенський р-н), „Комарів яр” (Звенигородський р-н), „Бакаївське” (Золотоніський р-н), „Південно-східне Таганчанське” (Канівський р-н), „Різаний яр” (Корсунь-Шевченківський р-н), „Герман”, (Маньківський р-н), „Юрова гора” (Смілянський р-н), „Стінка”, (Гальнівський р-н), „Плосково-Зуєво” (Шполянський р-н); у ботанічних заказниках – „Русько-Полянський” (Черкаський р-н), „Хлипнівський” (Звенигородський р-н) та у комплексних пам’ятках природи: „Мошенська діброва” (Черкаський р-н), „Холодний Яр” (Чигиринський р-н). Комплексна пам’ятка природи „Мошенська діброва” (площа 19,0 га) – унікальна, малотрансформована ділянка, яка розташована на кількох схилах та приверхівкових частинах горбів у крайовій смузі Мошногірського кряжу – відносно заплави річки Вільшанки із типовим ландшафтом – як різко підвищена ділянка глибоко еродованої та дислокованої тераси.

Масиви цінних соснових лісових геокмплексів (вікових, різноманітних за видовим складом) охороняються на території заказників, заповідних урочищ, пам’яток природи у Городищенському („Закревський бір”), Канівському (Михайлівський), Черкаському („Дахнівський”) районах. Ділянки цінних дібров охороняються на території ботанічного заказника „Кайтанівський” (Катеринопільський р-н) та ботанічної пам’ятки природи „Ландшафтне насадження дуба” (Черкаський р-н). Ботанічна пам’ятка природи загальнодержавного значення „Закревський бір” – (площа 85 га) має вигляд вузької смуги, що розміщена на зниженому сегменті піщаної (борової) тераси р. Вільшанка та простягається з північного сходу на південний захід, паралельно долині річки, вздовж підніжжя Мошногір’я. Ландшафтною особливістю пам’ятки природи є рівнинно-хвилястий рельєф із горбистими і витягнутими валоподібними підвищеннями, ускладненими локальними депресіями на схилах у вигляді різких блюдцевидних знижень із загальним нахилом від Мошногірського кряжу до р. Вільшанки. Тут представлені хвойно-широколистяні лісові біоценози природного й штучного походження.

Залишки степових ландшафтів підвищених і низовинних лесових рівнин (справжніх степів із фрагментами ковилово-різнотравно злакових та чагарникових угруповань) охороняються на території ботанічних заказників: „Тростянка” (Кам’янський р-н), „Кучерява гора” (Корсунь-Шевченківський р-н), „Баранів Яр”, „Гайдарове” (Канівський р-н), „Степківський” (Уманський р-н), „Зам’ятницький” (Чигиринський р-н), „Іркліївський” (Чорнобаївський р-н); комплексних пам’яток природи: „Козацький вал” (Лисянський р-н), „Урочище Бурти” (Чорнобаївський р-н); заповідних урочищ: „Лупинин яр”, „Майчина гора”, „Шаєва гора”, „Шарпіно” (Смілянський р-н). Комплексна пам’ятка природи Урочище „Бурти” – (площа 10,0 га) представляє денудаційний останець лесової тераси з лучно-степовими ландшафтними комплексами. Тут охороняються багаторічні ксерофільні фітоценози на чорноземах (лучних степах); а також рідкісні формації ковили волосистої – угруповання, занесеного до Зеленої книги України.

Найкраще в області забезпечена охорона наземно-аквальних (гідрофільних) ландшафтних комплексів – аквальних, субаквальних, острівних з багатою рослинністю та орнітофауною. У заплавах річок Дніпра, Росі, Гірського та Гнилого Тікичів, майже в усіх районах області створені гідрологічні заказники.

Найціннішими у збереженні заплавних ландшафтів є гідрологічні заказники: „Лебедине озеро” (Жашківський р-н), „Обарівшинський”, „Панський”, „Мельників”, „Звенигора” (Звенигородський р-н), „Конопівський”, „Мартинівський”, „Синівський” (Канівський р-н), „Бутанський”, „Босівський”, „Мар’янівський” (Лисянський р-н), „Кислинський”, „Рогівський”, „Русалівський” (Маньківський р-н), „Загородищанський” (Чорнобаївський р-н), „Котів яр” (Шполянський район); орнітологічні заказники: „Липівський”, озеро „Широке” (Золотоніський р-н); ботанічний заказник „Кединогірський” (Золотоніський р-н), ландшафтний заказник „Старий Тясмин” (Черкаський р-н).

В області представлені масиви болотних геокомплексів, які виконують багатогранну роль у підтриманні біорізноманіття. Найцінніші з болотних комплексів охороняються у гідрологічних заказниках: „Ірдинське болото” (Смілянський р-н), „Шуляцьке болото”, (Жашківський р-н), „Степанківський” (Драбівський р-н), „Мизинівський” (Звенигородський р-н), „Цибулівський” (Монастирищенський р-н).

Гідрологічний заказник „Ірдинське болото” – (площа 857,5 га) є унікальним залишком давньоруслового болота Європейсько-Азіатського лісостепу. Ландшафтне різноманіття представлено болотними комплексами (болототрав’яні-осоково-комишові та чорновільхо-хвилясто-низинні з лучно-болотними, болотними, торфово-болотними ґрунтами й торфовищами). Еталоном ландшафтів болотного типу є Ірдинська заплава – низька лучна тераса старого русла Дніпра.

Найціннішими у созологічному відношенні є лучні ландшафти ботанічних заказників: „Орхідеї” (Смілянський р-н), „Прироські луки” (Черкаський р-н) та заповідного урочища „Іванівське” (Корсунь-Шевченківський р-н) [5].

Збереження типового й рідкісного тваринного розмаїття (ентомо-, іхтіо-, орніто-, батрахо, теріо- фаун) у природних умовах сприяють заказники: загальнозоологічні („Осокинські острови”, „Ішан”, „Виграївський”, Урочище „Школа”, „Стеблівський”); орнітологічний („Липівський”, „Бубнівські сосни”), іхтіологічний („Роський”), ентомологічний („Монастирський”, „Стебнівський”, „Тікичський”, „Орадівський”).

Тварин раритетних видів у штучних умовах репрезентовані у Черкаському зоопарку загальнодержавного значення. Колекція тварин включає 142 представники, з яких птахів – 62, ссавців – 24, рептилій – 32. Тут охороняються тварини рідкісні, 8 видів яких занесені до Червоної книги України, 20 видів тварин – до Червоних списків Міжнародного союзу охорони природи та Європейського [6].

Окремими об'єктами є пам'ятки природи, що охороняються на різних рівнях, їх на Черкащині 190 (з них 6 – загальнодержавного, 184 – місцевого значення). Разом вони складають 1,9 % від загальної площі ПЗФ області. Серед них – 112 ботанічних пам'яток природи. Тут охороняються вікові дерева та їх групи, котрі сприяють збереженню цінного генофонду рослин. Рідкісні гідрогеоматичні утворення (самовиливні джерела води) охороняються у гідрологічних пам'ятках природи, загальною кількістю 34.

З метою збереження геоморфогенної ландшафтної репрезентативності (різноманіття гірських порід, форм рельєфу Землі) в області було створено ряд геологічних та комплексних пам'яток природи (їх 33). Серед них заслуговують збереження як такі, що мають наукову цінність: Тясминський каньйон (Кам'янський р-н) – перегляціональна форма – релікт із часів Дніпровського зледеніння у скелястому каньйоні р. Тясмин [7]; „Заводищанські куполи”, „Канівські діапіри” (Канівський р-н) – типові розрізи ін'єкційних структур (діапіри і дайки юрських глин, плейстоценових пісків, прісноводних суглинків, морени), характерна горбиста форма яружного розчленування; Буцький каньйон (Маньківський район), що простягається вздовж р. Гірський Тікич (2,5 км) та утворює глибоку долину з прямовисними скелями різної форми, водоспадами, перекатами та плесами. У каньйоні репрезентовані кристалічні породи неоархею – амфіболіти, кристалосланці та гнейси росинсько-тікицької серії і діорити, плагіограніти тетіївського комплексу та палеопротерозою; Звенигородські конгломерати (м. Звенигородка), наявні вздовж р. Гнилий Тікич, в яких відслонюються рідкісні, унікальні тектоніти Українського щита, складені будинами плагіогранітоїдів та амфіболітів тощо [8].

„Колекційні блоки” ПЗФ Черкащини складаються із дендропарку загальнодержавного значення „Софіївка” (м. Умань) і 52 парків-пам'яток садово-паркового мистецтва, з яких 6 – загальнодержавного значення, 46 – місцевого (1,8 % від загальної кількості об'єктів). Тут охороняються

садово-паркові ландшафти, цінні декоративні штучно створені (деревні та чагарникові) насадження.

Важливим осередком збереження рослин раритетних видів у штучному об'єкті ПЗФ є дендрологічний парк „Софіївка” (м. Умань). В колекції дендропарку – 3323 таксони, з них 546 – деревних, 1557 – кущових, 115 – ліан, 1212 – трав'янистих рослин; 37 – видів рослин раритетних, які занесені до ЧКУ, 7 – Червоного списку МСОП, 3 – до Європейського Червоного списку [9].

В 2014 році з метою збереження цінних зразків паркового будівництва, відтворення природних комплексів, генофонду рослинного і тваринного світу рішенням обласної ради від 27.11.2014 № 35-6/VI оголошено 3 території та об'єкти природно-заповідного фонду області, що мають естетичне, виховне, наукове та природоохоронне значення, а саме парки пам'ятки садово-паркового мистецтва місцевого значення „Спортивний”, „Зелений гай”, „Водограй” загальною площею 20,09 га.

Для подальшого збільшення площі територій та об'єктів ПЗФ області відповідно до ст.ст. 51-53 Закону України "Про природно-заповідній фонд України" проведено збір та надіслано до Мінприроди України для підготовки Указу Президента України матеріали щодо розширення заповідних об'єктів загальнодержавного значення:

- орнітологічного заказника "Липівський" на території Золотоніського району з 4500 га до 4631,70 га (на 131,7 га);

- ландшафтного заказника "Тарасів обрій" на території Канівського району з 405 га до 716 га (на 311 га) (Проект Указу Президента погоджено листом облдержадміністрації від 13.06.2014 № 01/01-29/3329);

- комплексної пам'ятки природи "Холодний Яр" на території Чигиринського району з 553 га до 1039 га (на 486 га) (Проект Указу Президента погоджено листом облдержадміністрації від 13.06.2014 № 01/01-29/3329).

З метою збереження цілісності територій та об'єктів природно-заповідного фонду в області проводяться заходи щодо меж заповідних об'єктів в природі (на місцевості).

Структура та динаміка природоохоронних об'єктів за роками представлена в додатку А.

Структура природно-заповідного фонду області станом на 31.12.2014 року представлена в таблиці 2.1.

Таблиця 2.1- Структура природно-заповідного фонду області станом на 31.12.2014 року [2, с.75]

№ п\п	Найменування об'єктів ПЗФ	Об'єкти природно-заповідного фонду					
		Загальнодержавного значення		Місцевого значення		Всього	
		Кількість	Площа	Кількість	Площа	Кількість	Площа
1	Природні заповідники	1	8634	-	-	1	8634
2	Біосферні заповідники	-	-	-	-	-	-
3	Національні природні парки	2	11227	-	-	2	11227
4	Дендрологічні парки	1	179	-	-	1	179
5	Регіональні ландшафтні парки	-	-	1	5562	1	5562

Продовження табл. 2.1

6	Заказники – всього, в т.ч.:	5	13882	217	28308	222	42190
	ландшафтні	2	8276	18	4530	20	12806
	лісові	-	-	1	12	1	12
	ботанічні	1	166	56	10362	57	10528
	загальнозоологічні	-	-	10	7973	10	7973
	орнітологічні	1	4500	4	340	5	4840
	ентомологічні	-	-	12	111	12	111
	іхтіологічні	-	-	1	120	1	120
	гідрологічні	1	940	115	4856	116	5796
	загальногеологічні	-	-	-	-	-	-
7	Пам'ятки природи – всього, в т.ч.:	6	680	186	719	192	1399
	комплексні	4	590	9	238	13	828
	ботанічні	1	85	111	369	112	454
	гідрологічні	-	-	34	60	34	60
	зоологічні	1	5	2	0,02	3	5
	геологічні	-	-	30	51	30	51
8	Ботанічні сади	-	-	-	-	-	-
9	Зоологічні парки	1	4	-	-	1	4
10	Парки-пам'ятки садово-паркового мистецтва	6	688	49	682	55	1371
11	Заповідні урочища	-	-	52	3743	52	3743
	РАЗОМ	22	35296	505	39016	527	74312

З метою захисту від незаконного заволодіння, збереження цілісності об'єктів природно заповідного фонду в області проводиться комплекс робіт щодо встановлення їх меж у природі (на місцевості).

Станом на 31.12.2014 з 527 територій та об'єктів природно заповідного фонду винесено у природу (на місцевості) межі 234 заповідних об'єктів, з них: 17 – загальнодержавного та 217 – місцевого значення [2, с.77].

2.2 Історико-культурні ресурси

Черкаська земля багата на об'єкти історико-культурної спадщини, які відображають різні етапи розвитку історії і культури краю, життя і діяльність відомих людей, мають мистецьку та наукову цінність.

На державному обліку в області перебувають 9078 пам'яток з яких 7169 пам'яток археології, 1552 пам'яток історії, 184 архітектури, 173 монументального мистецтва.

Статус національних мають 93 пам'ятки, решта - категорію пам'яток місцевого значення.

Найвизначніші пам'ятки об'єднані у 8 заповідників, серед яких 7 історико-культурних заповідників та 1 історико-архітектурний заповідник.

Статус національного мають 3 заповідники:

- Національний заповідник "Батьківщина Тараса Шевченка";
- Шевченківський національний заповідник;
- Національний історико-культурний заповідник "Чигирин";

Статус державного мають 5 заповідників:

- Корсунь-Шевченківський державний історико-архітектурний заповідник;
- Державний історико-культурний заповідник "Трипільська культура";
- Державний історико-культурний заповідник "Трахтемирів";
- Кам'янський державний історико-культурний заповідник;

- Державний історико-культурний заповідник "Стара Умань".

Територія сучасної Черкаської області з найдавніших часів перебувала в зоні стійкого заселення людьми, тут формувалися археологічні культури, які справили помітний вплив на цивілізаційний розвиток не тільки українських земель, а й усього людства. Найбільш яскравий слід залишила трипільська культура (IV - середина III тис. до н.е.), яка за своїм рівнем не поступалася розвинутиям цивілізаціям стародавнього світу.

Близько 30 років тому біля села Майданецьке було знайдено найбільше європейське поселення, яке виникло наприкінці V тисячоліття до н.е.: на площі у дві тисячі квадратних метрів було розташовано дві тисячі будинків. Видатний український археолог Вікентій Хвойка відкрив на цих землях праісторичну цивілізацію з найвищою на той час культурою землеробства, із садівництвом, виноградарством, тваринництвом (велика рогата худоба і вперше приручені коні), неперевершеним гончарством, видобутком та обробкою міді.

Протягом 80-90-х років XX в. експедиціями Інституту археології НАН України розкопувалися поселення трипільської культури, що розташовувалися біля села Майданецьке Тальнівського району. Залишки трипільських міст залягають на глибині 30-50 см і зараз археологічні шари безповоротно губляться при обробці сільгоспугідь. Для порятунку тих, що залишилися, постановою Кабінету Міністрів України на Черкащині створений єдиний в Україні й у Європі державний історико-культурний заповідник "Трипільська культура". У його склад включені останки одинадцяти великих (сотні гектарів площі) трипільських міст віком 5 тисяч років на території Тальнівського, Звенигородського й Уманського районів. Протоміст такої давності в Європі всього 19 і 17 з них знаходяться на території Черкаської області.

Черкащина – історично важливий козацький край. Тут утвердився полковий устрій, місцеві полки склали ядро Української козацької держави. Саме на Черкащині розгорнувся гайдамацький рух. Своєї кульмінації

гайдамаччина досягла у 1768 році, коли вибухнуло національно-визвольне повстання Коліївщина.

Черкаська земля є батьківщиною багатьох відомих усьому світові людей - видатного державотворця і політичного діяча Б. Хмельницького і велета духу українського народу Т. Шевченка. Серед уродженців краю – відомі українські письменники І. Нечуй-Левицький, М. Старицький, композитори С. Гулак-Артемівський, К. Стеценко, О. Кошиць.

На Чигиринщині народився і жив видатний гетьман Богдан Хмельницький. У Суботові майбутній гетьман провів свої дитячі роки, тут же знайшов спокій – в Іллінській церкві його поховали. Іллінська церква збудована 1663 року коштом Богдана Хмельницького у стилі козацьке бароко. Іллінська церква в Суботові, музей Б. Хмельницького, Замкова або Богданова гора, яка є парком-пам'яткою садово-паркового мистецтва, бастион Дорошенка входять до Національного історико-культурного заповідника "Чигирин". Працівники заповідника охороняють і урочище "Холодний Яр" з його численними пам'ятками природи та археології.

"Холодний Яр" – комплексна пам'ятка природи загальнодержавного значення – історичне місце визвольної боротьби українського народу 1676 р. (Коліївщина) та партизанського руху в роки Великої Вітчизняної війни. Урочище "Холодний Яр" являє собою унікальний природний комплекс, з рідкісними видами рослин і багатим тваринним світом. Рослинний світ "Холодного Яру" налічує понад 120 порід дерев, 120 видів деревно-чагарникових порід та близько 150 видів трав'яних порід. На території пам'ятки діють близько 150 різних джерел.

В с. Медведівка Чигиринського району розташована Залізнякова криниця – гідрологічна пам'ятка природи місцевого значення, що отримала назву від родини Залізняків, які її і викопали.

Поблизу хутора Буда зростає дуб Максима Залізняка – тисячолітня ботанічна пам'ятка природи місцевого значення, названий на честь ватажка національно-визвольного козацько-селянського руху 18 ст., який очолив

боротьбу проти польських загарбників. Це один з найбільших в природі екземплярів дуба звичайного (найбільший за товщиною і об'ємом, та найстаріший в Україні). Висота дерева сягає 21,7 м. Навколо дуба встановили огорожу, до нього простелили дерев'яний поміст, щоб туристи не трамбували землю.

На Черкаській землі в с. Моринці Звенигородського району народився геніальний український поет Тарас Григорович Шевченко. Тут у 1992 році створений державний історико-культурний заповідник "Батьківщина Тараса Шевченка", до якого входять також пам'ятки і пам'ятні місця в селах Вільшані, Будищах, пов'язані з життям та творчістю поета, літературно-меморіальний музей Т.Г.Шевченка у селі Шевченковому.

У Каневі у 1925 році створено Шевченківський національний заповідник. Заповідник включає музей Т.Г.Шевченка, могилу поета на Тарасовій горі, відновлену хату І. Ядловського, Успенський собор у Каневі, садибу М. Максимовича у Прохорівці та ряд пам'яток археології. Чернеча (Тарасова) гора є пам'яткою історії, культури, а також природи всеукраїнського і світового значення. На території заповідника знаходяться ботанічні пам'ятки природи місцевого значення: дуб Т.Г.Шевченко, посаджений на честь 150-річчя з дня народження поета та група дубів, посаджених на честь 100-річчя з дня його смерті.

В 1825 році у м. Кам'янці було створене Південне товариство декабристів. У центрі міста на березі р. Тясмин розташований парк Декабристів. Центральна алея парку веде до скульптурної композиції "Декабристи" з зображенням Бестужева-Рюміна, Муравйова-Апостола, Пестеля, Волконського, Давидова. З Кам'янкою пов'язана творчість О.С.Пушкіна, П.І.Чайковського. З метою охорони комплексу пам'яток історії, культури, природи тут створено Кам'янський державний історико-культурний заповідник.

На території Корсунь-Шевченківського району відбувалась одна з вирішальних битв Великої Вітчизняної війни 1941-1945 рр., про яку

нагадують пам'ятники, обеліски та братські могили, історико-культурний Корсунь-Шевченківський заповідник, який включає в себе музей битви, ряд пам'яток природи та парк-пам'ятку садово-паркового мистецтва загальнодержавного значення.

Корсунь-Шевченківський парк на р. Рось, створений в кінці XVIII ст. і розміщений на трьох островах в основі деревостану лежать широколистяні породи дерев, тому в насадженнях превалюють: дуб черешчатий, липа дрібнолиста, в'яз гладенький та ін., ростуть тут і екзотичні породи (гінкго дволопатева, гіркокаштан звичайний, сосна Веймутова), всього налічується видів 70 деревних порід.

Територія парку являється історико-культурним заповідником до складу якого входять також історичний музей, художня галерея, меморіальний музей композитора К.Г. Стеценка у с. Квітках, літературно-меморіальний музей І.С. Нечуй-Левицького у Стеблеві.

Для збереження та відновлення пам'яток історії та культури на узбережжі Дніпра між селами Трахтемирів і Бучак Канівського району у 1994 році створено державний історико-культурний заповідник "Трахтемирів". Під охороною заповідника перебувають унікальні пам'ятки археології, історії та природи. Серед них: Трахтемирівське скіфське городище, залишки храмів літописного Зарубського монастиря, козацький цвинтар в с. Трахтемирів, багаточарове поселення на горі Городки, пам'ятки природи: Канівські дислокації, заповідні урочища, Рожина криниця.

З метою комплексної охорони історико-культурної та природної спадщини, створення умов для ефективного туризму, відпочинку, рекреації та сприяння екологічній освітньо-виховній роботі в межах Григорівської сільської ради діє регіональний ландшафтний парк "Трахтемирів", який включає в себе частину історико-культурного заповідника, поєднує охорону рідкісної флори і фауни, примноження та збагачення мисливської фауни. На території парку зустрічаються угруповання рідкісних степових рослин, що занесені до Зеленої книги України; 39 видів рідкісних тварин, з яких 25 –

занесено до Червоної книги України, 4 види належать до Європейського Червоного списку тварин і рослин, що знаходяться під загрозою зникнення, і 10 видів вважають регіонально рідкісними.

"Перлиною України" називають шедевр світового садово-паркового мистецтва дендропарк Національної Академії Наук "Софіївка" у м. Умань. На сьогоднішній день цей старовинний дендропарк має надзвичайно велике як естетичне, так і науково-пізнавальне значення, являється визначною пам'яткою світового садово-паркового мистецтва та провідною науково-дослідною природоохоронною та культурною установою. З метою зменшення антропогенного навантаження на дендропарк, місцевими органами влади прийнято рішення про створення охоронної зони з особливим обмеженим режимом використання [2, с.79-82].

З ПЕРСПЕКТИВИ РОЗВИТКУ РЕКРЕАЦІЙНО-ТУРИСТИЧНОЇ ДІЯЛЬНОСТІ

В Черкаському районі відомими курортними територіями місцевого значення, що мають особливо цінні природні лікувальні ресурси, є санаторії "Світанок", "Україна" та "Мошногір'я". На територіях даних санаторіїв знаходяться свердловини мінеральних лікувально-столових вод.

Природні особливості Черкаської області сприятимуть чудовому відпочинку та оздоровленню, адже тут багато водних ресурсів, лісів, чудові краєвиди, лікувальний клімат. Територією Черкащини протікає 1037 річок, узбережжя яких майже повсюдно використовуються для відпочинку. Самі ж водні артерії застосовуються для рибальства, судноплавства, водного туризму. Велика кількість водосховищ і ставків має не лише господарське, а й рекреаційне значення [2, с.85].

Для розвитку туристично-рекреаційної сфери на Черкащині є такі передумови як:

- розгалужена мережа транспортних коридорів,
- можливість залучення всіх видів транспорту (автодорожнього, залізничного, водного, повітряного),
- наближеність до столиці держави,
- помірний клімат,
- наявність трудових ресурсів (відносно дешева робоча сила),
- сприятливий клімат для інвесторів (низька внутрішня конкурентність),
- традиційна гостинність місцевого населення на фоні відносно збереженої екології створюють умови для розвитку екотуризму та розбудови туристично-рекреаційних комплексів. [10].

Важливими факторами розвитку туристичної галузі, в тому числі пізнавального туризму, є багатий історико-культурний, історико-архітектурний та природно-рекреаційний потенціал області .

Одним з найкращих прикладів розвитку туризму на Черкащині являється Національний дендрологічний парк "Софіївка" - одне з найвидатніших творінь світового садово-паркового мистецтва кінця XVIII - першої половини XIX ст. Парк розташований на площі 154,7 га на околиці старовинного міста Умань. Це місто обласного підпорядкування, районний центр Черкаської області. Розміщене на Придніпровській височині над річкою Уманкою (басейн Південного Бугу). Поруч з містом проходить автошлях М05 (Київ - Одеса), що в Україні збігається з міжнародним автошляхом E95 (Санкт-Петербург - Одеса). Населення - близько 88 тис. осіб. Відстань від Києва до Умані - 212 км, від обласного центру (Черкас) до Умані - 194 км. Умань була важливим козацьким полковим містом та фортецею. У 1760 р. отримала Магдебурзьке право. Під час Коліївщини прославилася повстаннями під проводом М. Залізняка та І. Гонти. На початку XIX ст. місто перетворилося на центр іудейського релігійного руху – хасидизму [11].

За кількістю екскурсиводів (138 осіб) "Софіївка" значно переважає всі інші європейські парки. Екскурсію в "Софіївці" як туристичну послугу було визнано кращою на щорічній міжнародній виставці і відзначено дипломом та пам'ятною статуеткою "100 кращих товарів та послуг". З 1995 року "Софіївка" постійно отримує престижні нагороди та премії на міжнародних виставках та конкурсах (Європа-Ностра, ICOMOS та ін.). У 2007 році "Софіївку" визнано одним із Семи Чудес України [12].

В НДП „Софіївка” працює понад 480 чоловік, з них: 2 доктори, 11 кандидатів наук, 11 здобувачів наукового ступеню кандидата наук, керівники підрозділів, головні спеціалісти, інженери, техніки та 134 екскурсиводи. За останні 20 років науковими співробітниками парку опубліковано більше 350 наукових праць, в тому числі 30 монографій. Створено відеофільми, буклети, інформаційні листи, широку мережу рекламних щитів та інше. Доктори та кандидати наук парку, маючи значну базу знань з біології рослин, ландшафтної архітектури, культурно-історичної розмаїтості щорічно готують

висококваліфікованих екскурсоводів для парку, що сприяє розвитку туристської інфраструктури і підвищенню рівня відвідування парку. Так, за останні 10 років щорічна кількість відвідувань збільшилась від 300 до 500 тисяч відвідувачів, що приїздять з усіх континентів нашої планети [13].

До туристичних послуг парку відносять:

- катання на човні підземною рікою Ахеронт;
- катання на катамаранах і човнах Верхнім ставом, навколо острова Коханья;
- катання на конях, у кареті;
- у зимовий період - катання на санях, запряжених кінями;
- здійснення весільних обрядів [11].

Окремі позитивні результати в сфері організації туризму і відпочинку, що ми спостерігаємо зараз у НДП „Софіївка”, — цілковита заслуга адміністрації, розуміння керівництвом тих можливостей, що дає туризм у справі охорони природи, а саме:

- природоохоронна робота стає більш широко відомою як на національному, так і на міжнародному рівні;
- збільшується суспільна підтримка охорони природи; туризм і відвідування сприяє більш чіткому розумінню суспільством суті охорони природи; концепція дендрологічних парків і збереження природи стає більш прийнятною для суспільства, тому що особливий статус цих територій жорстко асоціюється з обмеженнями [13].

3.1 Сучасний стан рекреаційно-туристичної діяльності в області

До послуг туристів на Черкащині функціонує 52 музеї державної та комунальної форм власності, 7 історико-культурних та 1 історико-архітектурний заповідник, які знайомлять з видатними пам'ятками історії, культури та природи краю. Завдяки географічному положенню, сприятливим

природним умовам, багатому історичному минулому туризм в Черкаській області динамічно розвивається.

Черкаським обласним Центром туризму, краєзнавства і екскурсій учнівської молоді розроблено тематику екскурсійно-краєзнавчої діяльності для школярів та студентів по області, яка включає в себе відвідування дендропарку "Софіївка" в м. Умань, музею Корсунь-Шевченківської битви, Тарасової гори в м. Канів, історико-культурного заповідника "Батьківщина Тараса Шевченка", пам'ятних місць м. Кам'янки.

Для послуг туристів на Черкащині розроблені туристичні маршрути:

1. Місто Умань. Казковим і легендарним є туристичний маршрут "Уманське диво" з відвіданням чарівного дендропарку "Софіївка", якому вже більше 200 років. Це один з найвідоміших пам'ятників садово-паркового мистецтва, побудований у 1796 р. графом Потоцьким і названий на честь його дружини гречанки Софії. "Софіївка" вражає уяву відвідувачів чудовими пейзажами, численними водоспадами, фонтанами, кам'яними гротами, античними скульптурами. Основні екскурсійні об'єкти: дендропарку "Софіївка".

2. Місто Корсунь-Шевченківський. Корсунщина – земля легендарного людського подвигу, адже тут точилися найжорстокіші бої під час національно-визвольної війни сер. XVII ст., гайдамацького повстання Коліївщини, в роки Великої Вітчизняної війни. До уваги відвідувачів також літературно-меморіальний музей І.Нечуя-Левицького (сmt. Стеблів), меморіальний музей К.Г. Стеценка (с. Квітки). Основні екскурсійні об'єкти: музей історії Корсунь-Шевченківської битви; історичний музей; художня галерея; виставка зразків військової техніки часів Великої Вітчизняної війни.

3. Місто Золотоноша. Відвідавши Свято-Покровський Красногірський жіночий монастир, можна духовно відпочити. Монастир є цінною пам'яткою архітектури та духовного відродження. Основні екскурсійні об'єкти: Свято-Покровський Красногірський монастир.

4. Місто Канів. Маршрут "На могилу Т.Г. Шевченка". Велич українського народу відкриває екскурсійний маршрут до Канева, що є гордістю Черкащини та всієї України. Адже місцем упокоєння геніального українського поета, художника, демократа і мислителя стала Тарасова (Чернеча) гора, де у 1923 році створено Шевченківський національний заповідник. Туристичні агентства запрошують відвідати музеї міста, визначні пам'ятки історії, культури та природи Середнього Подніпров'я. Основні екскурсійні об'єкти: Шевченківський національний заповідник: - музей–"Тарасова світлиця"; Успенський собор; Канівський природний заповідник; Михайлова гора; Трахтемирів, Межиріч.

5. Села Моринці, Шевченкове, Будище. Маршрут "На батьківщину Т.Г. Шевченка". Мальовничі села Моринці, Шевченкове, Будище у 1992 році об'єднані у державний історико-культурний заповідник "Батьківщина Тараса Шевченка". Заповідник нараховує 43 пам'ятки історії та культури. Центр заповідника – колишня садиба Тарасових батьків у с. Шевченковому (Кирилівка), на території якої ще у 1939 р. відкрито літературно-меморіальний музей Т. Шевченка. За кілька сот метрів – хата дядя, де навчався малий Тарас. В с. Моринцях ви побачите будинок, де народився поет, у с. Будищах – будинок пана Енгельгарда та велетенський дуб, у дуслі якого Тарас ховав свої малюнки. Основні екскурсійні об'єкти: Державний історико-культурний заповідник "Батьківщина Тараса Шевченка"; Літературно-меморіальний музей Т.Г. Шевченка в с. Шевченковому; Моринський меморіал – с. Моринці.

6. Чигиринський район. Маршрут "Легенди Холодного Яру". Урочище Холодний Яр – комплексна пам'ятка природи і культури загальнодержавного значення. Саме він надавав захист повсталим селянам в роки Коліївщини, був 109 партизанською базою під час Великої Вітчизняної війни. Серед лісів Холодного Яру розташований Свято-Троїцький Мотронинський монастир (XII ст.), заснований княгинею Мотроною. В хуторі Буда дивує своєю величиною дуб Максима Залізняка, що є державною ботанічною пам'яткою

природи місцевого значення. Тут знаходиться братська могила мирних жителів, розстріляних німецькими окупантами в роки Великої Вітчизняної війни. Основні екскурсійні об'єкти: Мотронинський монастир; Мотронинське городище скіфського часу; 1000-літній дуб Максима Залізняка; Пам'ятні місця періодів Коліївщини, Холодноярської республіки та партизанського руху в роки Другої світової війни.

7. Місто Чигирин. Маршрут "Місцями козацької слави". Чигиринщина – земля козацької слави. Це батьківщина великого сина України, видатного полководця Богдана Хмельницького. В центральній частині міста височіє Богданова (Замкова) гора, на вершині якої збереглися залишки могутньої фортеці та споруджено монумент Б. Хмельницькому, а біля підніжжя гори розмістився музейний комплекс. В селі Суботіві можна побачити Іллінську церкву – усипальницю великого гетьмана, залишки фортечних мурів, три криниці, побудовані за наказом Б. Хмельницького на честь полеглих у битвах запорожців. Основні екскурсійні об'єкти: музей Б. Хмельницького; Замкова гора (м. Чигирин); Іллінська церква, замчище, три криниці (с. Суботів); Етнографічний музей (с. Суботів).

8. Місто Кам'янка. Кам'янський державний історико-культурний заповідник був заснований в 1995 році. В цьому місці, освяченому перебуванням великих геніїв світової культури, панує аромат поезії і музики, що. Адже в 1820–1822 рр. це містечко відвідував О.С. Пушкін, а з 1865 по 1893 р. сюди щороку приїздив російський композитор П.І. Чайковський. До наших часів збереглися залишки старовинного парку Давидових, окрасою якого є Зелений будиночок та водяний млинок. Найдавнішою пам'яткою архітектури міста є грот, побудований в кінці XVIII ст. – улюблене місце відпочинку гостей Кам'янки. Основні екскурсійні об'єкти: Кам'янський державний історико-культурний заповідник: - літературно-меморіальний музей О.С. Пушкіна та П.І.Чайковського; історичний музей; картинна галерея; парк декабристів.

Природні особливості Черкаської області сприятимуть чудовому відпочинку та оздоровленню. Для тих, хто звик до активного туризму, тут багато водних ресурсів, лісів, чудові краєвиди, лікувальний клімат [14].

В області зареєстровано 207 туристичних фірм, із них 19 туроператорів. Функціонує 76 готелів та 758 закладів ресторанного господарства, 3 туристично-інформаційні центри.

За даними Головного управління статистики у Черкаській області нами побудовані графіки, які дають змогу оцінити динаміку туристичних потоків з 2000 по 2015 рік [15]. Туристичний потік (загальна кількість туристів, обслугованих суб'єктами туристичної діяльності Черкаської області) представлений на рис. 3.1.

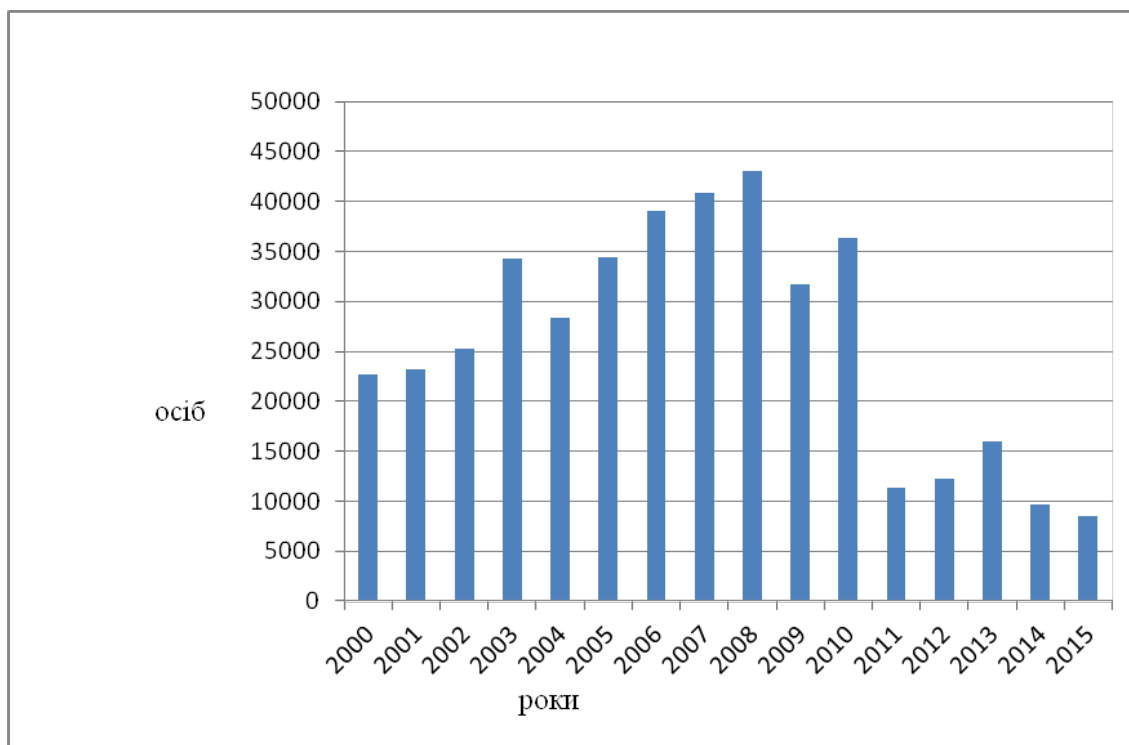


Рисунок 3.1 – Динаміка кількості туристів, обслугованих суб'єктами туристичної діяльності у Черкаській області у 2000-2015 рр.

З рисунку видно, що у 2008 році спостерігалась найбільша кількість туристів – 43049 осіб, однак з кожним роком чисельність туристів

зменшувалась, та вже у 2015 році становила всього 8520 туристів, що майже на 80% менше.

На рис. 3.2 представлена динаміка іноземних туристів на Черкащині

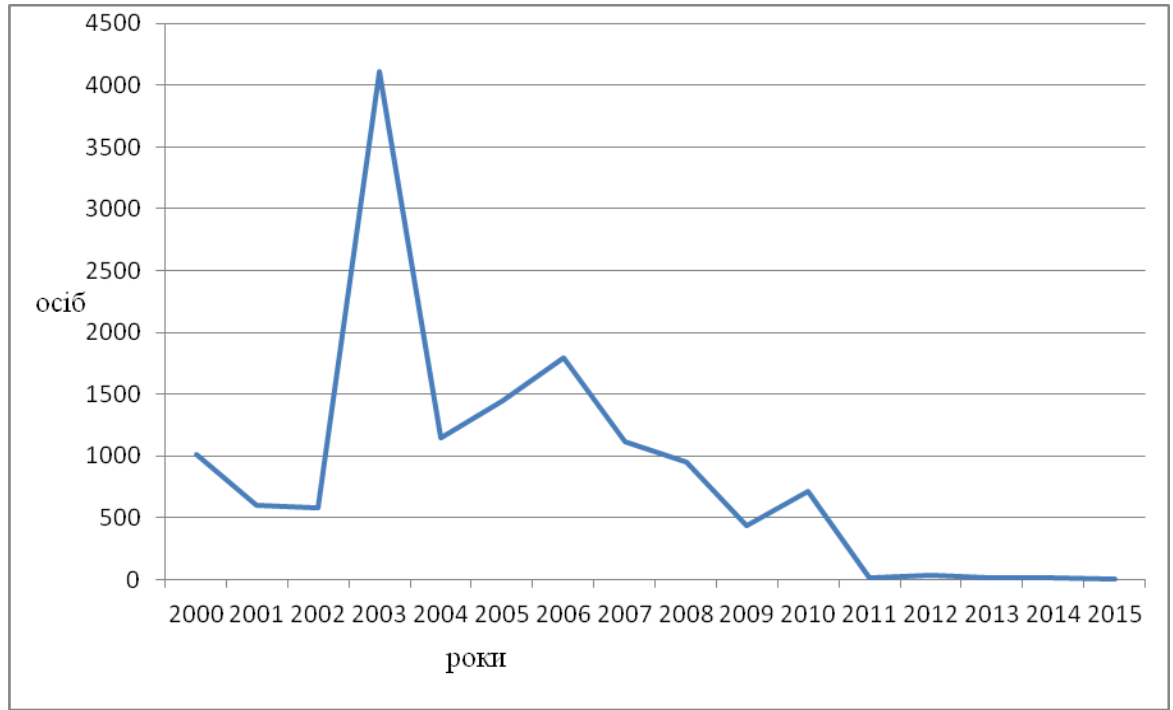


Рисунок 3.2 – Динаміка іноземних туристів у Черкаській області (2000 – 2015рр.)

У 2003 році кількість іноземних туристів становила 4110 осіб, що являється надзвичайно високим показником, оскільки з 2011 по 2014 рік становить відповідно 13, 34, 11 та 12 осіб. У 2015 році іноземні туристи Черкаську область не відвідували.

На рис.3.3 представлена динаміка загальної кількості екскурсантів по Черкаській області.

Графічне зображення дає можливість побачити досить високий туристичний потік екскурсантів. У 2000 році він набув свого максимуму – 40721 осіб. Та до 2010 року коливався в межах 15 - 30 тисяч екскурсантів. У 2015 році кількість екскурсантів становила 10662 осіб.

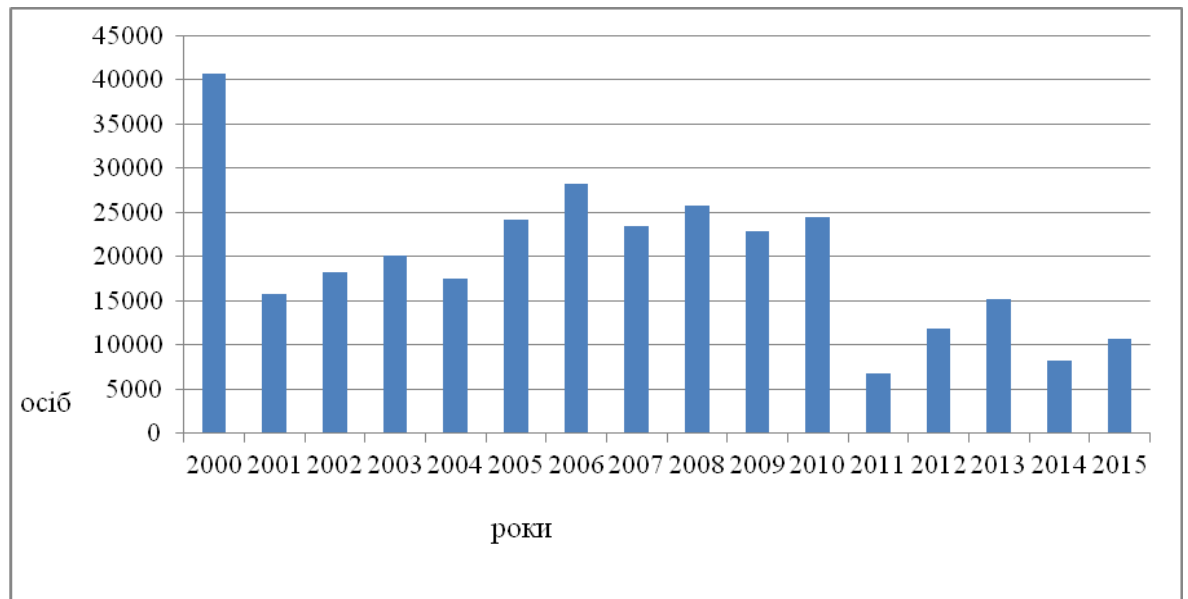


Рисунок 3.3 – Динаміка екскурсантів у Черкаській області (2000 – 2015рр.)

Аналізуючи вище приведені графіки за 15-річний період (2000 - 2015рр.), бачимо, що потік вітчизняних туристів з кожним роком зменшується, а у випадку з іноземними туристами навіть відсутній.

Причинами цього стану є багато факторів, серед яких найважливішим є невідповідність рівня розвитку туристичної індустрії наявному потенціалу, складна соціально-політична ситуація, фінансові проблеми та неспроможність жителів України щодо виділення коштів на відпочинок.

3.2 Визначення рекреаційної місткості території природно-заповідного фонду Черкаської області

Рекреаційна місткість території один з найважливіших показників при плануванні рекреаційно-туристського господарства, в тому числі в процесі формування спеціальних (вільних) економічних зон туристсько-рекреаційного типу. Вона впливає на якісний стан рекреаційних ресурсів, навколишнє середовище, психологічний комфорт рекреантів. При надмірному тривалому рекреаційному навантаженні природне середовище, незважаючи на те, що рекреаційна діяльність є одним з найбільш екологічно безпечних видів господарства, зазнає серйозних змін. Види негативного

впливу досить різноманітні: витоптування надґрунтового покриву, підстилки і підросту; пошкодження дерев; деградація рослинного покриву внаслідок збору грибів, ягід, квітів; ущільнення ґрунту; відлякування тварин, виснаження рибних та мисливських угідь; антропогенна денудація (осипання схилів та ін.); виникнення лісових пожеж; забруднення повітря викидами автотранспорту; засмічування території; забруднення поверхневих водойм. Специфічним негативним явищем надмірного рекреаційного навантаження є створення психологічного дискомфорту для рекреантів, що приводить до зниження ефекту оздоровлення та відпочинку .

Питанням вивчення та визначення екологічного навантаження на рекреаційні екосистеми приділялась певна увага вітчизняними та зарубіжними вченими. Запропонований термін "гранично допустиме екологічне навантаження" відображає навантаження забруднення конкретної екологічної системи. За ним для забезпечення достатньо високої якості довкілля гранично допустиме екологічне навантаження не повинно викликати порушення нормального функціонування екосистеми. Для цього слід враховувати всі чинники комбінованої і комплексної дії на екосистему. Екологічне навантаження - це навантаження, яке виникає за рахунок певної дії в екосистемі, здатне вивести її із природного (нормального) стану (зі стану стійкої рівноваги). Під "допустимим антропогенним навантаженням" на довкілля мається на увазі навантаження, яке не чинить деструктивного впливу на якість довкілля, або ж змінює його в допустимих межах, тобто не веде до руйнування існуючої екосистеми.

Рекреаційне навантаження - це допустима кількість рекреантів на одиницю площі, які одночасно можуть перебувати на даній території, після її пристосування до рекреаційних потреб, яка не викликає негативних наслідків в природному середовищі. Показник рекреаційного навантаження залежить від особливостей ландшафтної будови і функціональної спрямованості рекреаційного використання території .

Під рекреаційним навантаженням розуміється міра впливу відпочиваючих людей на природні комплекси чи рекреаційні об'єкти і вимірюється кількістю людей або людино-днів на одиницю площі або на рекреаційний об'єкт за певний проміжок часу. Визначають обліком часу перебування рекреантів на пробних площах, або в лісовому масиві. Встановлення рекреаційного навантаження методом обліку на пробних площах проводиться, в основному, для обґрунтування або уточнення нормативів рекреаційного навантаження на природно-рекреаційні комплекси. Після закінчення облікових робіт у всі передбачені дні визначають середньозважене рекреаційне навантаження на 1 га пересічно за день комфортного (сприятливого для рекреації) періоду. Розрізняють оптимальне, граничне і деструктивне рекреаційне навантаження. Деструктивне рекреаційне навантаження викликає рекреаційну дигресію - зміну природних комплексів під впливом їх інтенсивного використання для відпочинку населення.

Норми рекреаційного навантаження залежать в основному від природних ландшафтів та сезону року. Найбільшу опірність на вплив рекреаційного навантаження мають приморські природні комплекси, найменшу - низовинні. Рекреаційне навантаження влітку є вищим, ніж зимою. Для різних природних комплексів рекреаційне навантаження зимою коливається від 20% для приморських до 80% для гірських територій відносно літнього періоду, що пов'язано із специфікою рекреаційної діяльності в різні сезони року.

Встановлені нормативні показники рекреаційного навантаження для різних природних комплексів України (табл.3.1).

Дані нормативи дають загальне уявлення про норми рекреаційного навантаження на різні природні комплекси. Локалізовані показники рекреаційного навантаження для кожної окремо взятої території визначаються на місці з урахуванням конкретних природних умов, в першу чергу враховуючи характер підстилаючої поверхні, рослинного світу, нахилу

поверхні, прояву шкідливих геодинамічних процесів. Норми рекреаційного навантаження служать базою для визначення місткості рекреаційних територій.

Таблиця 3.1 - Нормативні показники рекреаційного навантаження на природні комплекси [16]

Природні комплекси	Нормативи рекреаційного навантаження (осіб/км ²)					
	літо			зима		
	min.	max.	сер.	min.	max.	сер.
Приморські	300	500	400	60	100	80
Озерні	80	150	115	16	45	30
Річкові	50	80	65	16	24	20
Низовинні	80	120	100	30	50	40
Горбогірні, височинні	100	150	125	40	60	50
Гірські	110	200	155	60	160	110

Рекреаційна місткість - це загальна кількість осіб, які можуть одночасно перебувати на даній території, не завдаючи шкоди природному середовищу. Рекреаційна місткість пов'язана з рекреаційним навантаженням і залежить він норми навантаження, площі рекреаційної території, часом перебування рекреантів в її межах, тривалості сприятливого погодного періоду [16].

Рекреаційна місткість це розмір здатності привабливої для відпочинку території або акваторії забезпечувати деякі кількості відпочиваючих психофізіологічний комфорт і спортивно-зміцнюючу діяльність без деградації довкілля або антропокультурних комплексів (сільськогосподарських, лісогосподарських, історичних, і т.п.) на цій території і без швидкого зношування спеціального обладнання . Рекреаційна місткість як і допустиме рекреаційне навантаження виражається у кількості людей (або людино-днів) на одиницю площі або рекреаційний об'єкт за певний відрізок часу. При оцінці рекреаційного навантаження розглядається

лише витривалість природних комплексів і природних об'єктів, а при визначенні рекреаційної місткості враховується також міра комфорту для відпочиваючого, у тому числі психологічний мікроклімат рекреаційної території при надто великій кількості відпочиваючих.

Можна підрахувати рекреаційну місткість НПП Нижньосульський Черкаської області - загальну кількість осіб, які можуть одночасно перебувати на даній території, не завдаючи шкоди природному середовищу. Рекреаційна місткість залежить від норми навантаження, площі рекреаційної території, часу перебування рекреантів у її межах, тривалості сприятливого рекреаційного періоду і визначається для кожного сезону окремо:

$$V_i = \frac{N_i \times S_i \times C_j}{D_{i j}}, \quad (3.1)$$

де V_i – рекреаційна місткість і-ої курортно-оздоровчої території, осіб;

N_i – норма рекреаційного навантаження на і-ту територію, осіб/км²;

S_i – площа і-ої території, км²;

C_j – тривалість рекреаційного періоду для j-го сезону, днів;

D_{ij} – середня тривалість перебування рекреантів на і-ій території для j-го сезону, днів [17].

Для НПП «Нижньосульський» Черкаської області, загальна площа якого становить 186,3511 км² земель, нами були проведені розрахунки рекреаційної місткості. Якщо взяти норму рекреаційного навантаження на річкові території, а потенційно придатні до рекреації 59% території Нижньосульського НПП, тривалість сезону рекреації – 150 днів (5 місяців), тривалість відпочинку кожного рекреанта в середньому 10 днів, то мінімальна рекреаційна місткість становить 82455 тис., максимальна – 131928 тис., а середня – 9894,6 тис. осіб за літній сезон. При одноденному екскурсійному відпочинку мінімальна рекреаційна місткість становить

824550 тис., максимальна – 1319280 тис., а середня – 1071915 тис. осіб за літній сезон.

Саме тому пріоритетним завданням держави є підтримка рекреаційної галузі, розширення меж ПЗФ, підвищення ефективності використання природно-рекреаційного потенціалу, розширення та створення об'єктів природно-заповідного фонду.

Місткість рекреаційних центрів (курортів, туристичних, оздоровчих, відпочинкових комплексів) - це одночасна кількість рекреантів, які можуть перебувати в даному центрі, не порушуючи в ньому і на прилеглих територіях екологічної рівноваги.

Місткість рекреаційного центру залежить від величини центру, природних умов, цінності рекреаційних ресурсів і визначається за формулою:

$$M_i = K_{nyi} \cdot K_{pi} \cdot N_i \cdot KR, \quad (3.2)$$

де: M_i - рекреаційна місткість і-го центру, тис. осіб;

K_{nyi} - коефіцієнт природних умов і-го рекреаційного центру;

K_{pi} - коефіцієнт цінності рекреаційних ресурсів і-го центру;

N_i - кількість жителів населеного пункту, де розміщений і-тий рекреаційний центр, тис. осіб;

KR - коефіцієнт комфортності.

Стосовно визначення місткості рекреаційних центрів (курортів, туристичних, оздоровчих, відпочинкових) дана методика також потребує уточнення і вдосконалення. Приведений у методиці розрахунок місткості рекреаційного центру, який поставлений у пряму залежність від кількості жителів населеного пункту, де розміщений рекреаційний центр, коефіцієнтів природних умов, цінності рекреаційних ресурсів та комфортності даного рекреаційного центру радше відображає рівень рекреаційної привабливості визначає потенційну рекреаційну пропозицію даного рекреаційного центру, але аж ніяк не його рекреаційну місткість.

Коефіцієнт природних умов ($K_{пу}$) визначається фізико-географічними особливостями розміщення рекреаційного центру і становить для низовини - 1,0; для височини і горбогір'я - 1,25; для гірських територій - 1,5 .

Значення коефіцієнта цінності рекреаційних ресурсів ($K_{рi}$) представлені в таблиці 3.2

Таблиця 3.2 - Коефіцієнти цінності рекреаційних ресурсів України [16]

Регіони	$K_{рi}$
Південний берег Криму	3,0
Південно-східне узбережжя Криму	2,5
Західне узбережжя Криму	2,2
Північно-західне узбережжя Чорного моря	2,0
Узбережжя Азовського моря	1,5
Карпатський регіон	2,3
Інші території	1.5

Коефіцієнт комфортності (K_R) враховує оптимальне співвідношення між кількістю постійних жителів населеного пункту і максимальною одночасно чисельністю рекреантів, які можуть перебувати в даному рекреаційному центрі, не порушуючи загальних умов комфортності. З цієї точки зору оптимальною вважається частка 15-18% рекреантів від кількості жителів населеного пункту. Отже, K_R може коливатись від 0,15 до 0,18 [16].

Нами була визначена місткість рекреаційних центрів міста Канів, Чигирин та Умань Черкаської області (табл. 3.3).

Таблиця 3.3 - Місткість рекреаційних центрів Черкаської області
(осіб/місяць)

Рекреаційні центри	Розрахункова місткість	Реальна кількість відвідувачів
Канів	253 125	249 999
Чигирин	263 250	7 591
Умань	688 500	41 666

Для м. Канів місткість рекреаційного центру становить – 253 125 осіб/місяць, реально на території даного рекреаційного центру перебуває 249 999 осіб/місяць. Це означає, що дані показники практично співпадають, тому порушень екологічної рівноваги не спостерігається.

Для м.Чигирин місткість рекреаційного центру становить – 263 250 осіб/місяць, спираючись на дані 2011 року [18], місячна кількість туристів становить – 7591 осіб. В даному випадку, ми бачимо, що розрахункова місткість рекреаційного центру на 97% вища за реальну кількість туристів. Низький приплив туристів пов'язаний з недостатнім розвитком туристичної інфраструктури, а саме: забезпечення туристів готелями, закладами харчування та розвитком інформаційно-рекламної служби.

Для м.Умань місткість рекреаційного центру становить –688 500 осіб/місяць, що вважається екологічно комфортним для даного центру. Фактично щомісяця кількість туристів становить 41 666 осіб. Виходячи з цього, слід говорити про можливе збільшення кількості туристів без збитку екологічному середовищу. При цьому слідує реально оцінити можливості розміщення та забезпечення всіма необхідними ресурсами такої кількості відвідувачів.

3.3 Сучасний стан та перспективи розвитку сільського туризму

Сільський туризм (rural tourism) – відпочинковий вид туризму, сконцентрований на сільських територіях. Він передбачає розвиток туристичних шляхів, місць для відпочинку, сільськогосподарських і народних музеїв, а також центрів з обслуговування туристів з провідниками та екскурсоводами [19].

Сільський зелений туризм в Україні розширює можливості зайнятості сільського господаря не тільки у виробничій сфері, але й сфері обслуговування. При певному нагромадженні числа відпочиваючих з'являється потреба в задоволенні різноманітних запитів, а це в свою чергу, стимулює розвиток сфери послуг: транспортних, відпочинково-розважальних, служби побуту, зв'язку, торгівлі та ін. [20].

Так, сьогодні в Черкаській області діють садиби «Кобзарєва колиска», «Тарасові шляхи» що знаходяться в селі Моринці, «Холодноярський зорепад» с. Залевки, «Тамариное междугорье» м. Канів, «Коло друзів» с.Будище, «Долина цветов» м. Сміла, « Садиба мисливця» м. Звенигородка. Розвиток сільського туризму спонукає до покращення благоустрою сільських садиб, вулиць, в цілому сіл; стимулює розвиток соціальної інфраструктури. Важливу роль відіграє розвиток сільського туризму у підвищенні культурно-освітнього рівня, екологічної свідомості як сільського так і міського населення.

Нині на Черкащині з'являються паростки екотуризму (сільського або зеленого), звістки про такий вид діяльності на селі області надходять уже не перший рік. За даними різних джерел інформації, на сьогодні в Черкаській області готові приймати туристів господарі 30 сільських садиб. Зрозуміло, що цього вкрай недостатньо, аби зрушити з місця таку важливу справу.

Однак, поки що всі намагання перейти від планів до здійснення конкретних задумів наштовхуються на бар'єр відсутності коштів.

Створення в Україні високорентабельної сфери екологічного (сільського або зеленого) туризму, здатної виробляти та реалізовувати якісний, конкурентоздатний в умовах міжнародного туристського ринку продукт, дозволить:

- збільшити туристичний потенціал країни;
- зберегти та забезпечити раціональне використання культурно-історичних та природно-рекреаційних ресурсів;
- забезпечити доступність туристських ресурсів для всіх шарів населення;
- стимулювати зайнятість сільського населення;
- підвищити ефективність взаємодії державних та приватних структур у сфері сільського туризму;
- сприяти розвитку малого та середнього підприємництва на селі.

Одним із центрів становлення та розвитку екологічного (сільського або зеленого) туризму на Черкащині може стати Звенигородський район. Охарактеризуємо коротко села, які багаті в історико-культурному відношенні.

Моринці – батьківщина Т.Г.Шевченка, який народився тут 9 березня 1814 р. в кріпацькій сім'ї Г.І. Шевченка. Із Моринців була родом мати поета Катерина Якимівна (дівоче прізвище – Бойко). Після переїзду батьків у село Кирилівку в кінці 1815 року, малий Тарас не раз гостював у діда Якіма та бабусі Маланки, захоплено слухаючи у їх переказах різні бувальщини. Приїздив Тарас Шевченко до Моринців й уже відомим поетом і художником 1843 та 1845 р., а також після десятирічного заслання 1859 р. Пам'ять про свого видатного земляка в селі берегли завжди. 1921 року організованій артілі надали ім'я Т.Шевченка, пізніше тут було організовано колгосп «Батьківщина Шевченка». 1939 року у селі побудували нову школу, а на її подвір'ї встановили бюст Шевченка роботи скульптора К.М.Терещенка. В 1956 р. в селі встановлено пам'ятник Т.Г.Шевченку. Шанувальники поета

мають можливість пройти стежками його дитинства, відвідати садиби діда Якима та Копія, знайомитися з експозиціями відтворених хат.

Могили батьків Т.Г. Шевченка (с. Шевченкове). В центрі села, на колишньому цвинтарі, - могила Григорія Шевченка - батька Тараса. Музей розташовано на пагорбі. Звідси відкриваються чудові краєвиди балки з вкритими садами схилами. На схилі збереглася могила Катерини Шевченко – матері поета.

Приватний історико-патріотичний музей-центр (с. Шампань). Чимало туристів, що подорожують батьківщиною Кобзаря, переїжджаючи з Шевченкового до Моринців, віднедавна зупиняються й у Шампані, що знаходиться по дорозі. Їхню увагу привертає грізна бойова техніка, яку можна не лише роздивитися, помацати, а й навіть покататися на ній! І принагідно навчитися розбирати-збирати автомат Калашникова! Усе це – експонати історико-патріотичного музею.

Церква Іоанна Богослова (с. Стебне). З 1885 р. - цей великий дерев'яний храм з однією банею та прибудованою дзвіницею схожий на десятки подібних споруд, збудованих у Наддніпрянщині в XIX ст. Спеціалісти стверджують, що це козацький стиль. Але з усіх храмів зведених у козацькому стилі в XIX ст., у наступному столітті – XX-му, не закрили лише Свято-Богословську церкву у селі Стебне. У радянський період вона була чи не єдиною діючою.

Георгіївська церква (с. Мизинівка). Збудована у 1908-1909 р. В XIX ст. в селі стояла інша церква, але парафіяни звернулися до церковної влади за дозволом збудувати значно більшу церкву. Їй отримали такий дозвіл. Новозбудована церква була освячена як Свято - Георгіївська. Вона мала гарні висотні пропорції та декоративне оздоблення, була досить компактною і гарно вписувалась у ландшафт. Але радянські чиновники так не вважали. Спочатку церкву закрили, потім скинули хрести і дзвони. Приміщення храму перетворили на комору. Під час Корсунь-Шевченківської битви німці використовували дзвіницю церкви, як опорно-спостережний пункт. З

радянських літаків на церкву скинули п'ять бомб, але жодна не влучила. У повоєнні часи у мизинівському храмі знову тримали збіжжя. Він поступово руйнувався. 1984 р. науково-реставраційним інститутом «Укрпроектреставрація» було проведено обстеження церкви, але реставраційні роботи розпочалися лише через 20 років, коли почалася тотальна руйнація храму. Нині церква перебуває у гарному стані. Вона знову перетворилася на архітектурну окрасу краю та монументальну пам'ятку дерев'яної архітектури початку ХХ ст. Особливість церкви насамперед у розмаїтті різьбленого оздоблення, що досить рідко зустрічається у храмах Центральної України.

Літературно-меморіальний музей Т.Г. Шевченка (с. Шевченкове). У 1935 р. розпочалося будівництво музею. В 1939 р. до 125-річниці з дня народження Кобзаря відкрили літературно-меморіальний музей.

Музейні матеріали розповідали про життя та творчість поета, художника, гравера, філософа, мислителя. Привертали увагу оригінальні речі – стіл, лава з Шевченкової хати, меблі з Енгельгардтового маєтку, стародруки, мистецькі вироби місцевих умільців, подарунки, що надійшли від родичів Т.Г.Шевченка.

200-ту роковину з дня народження українського генія, і своє 75-річчя літературно-меморіальний музей зустрів оновленим. В той час було проведено реконструкцію та капітальний ремонт приміщення. Просто неба на подвір'ї відтворили в дійсних розмірах хату батьків Шевченка, збудувавши її за кілька десятків метрів від місця, де вона стояла насправді. На місці, де стояла батьківська хата – постать 13-літнього Тараса в бронзі. Босоногий, з чобітками за плечима, в полотняній одежині, з розумними, ясними очима – він мандрує в далекі світи, ніби щойно вийшов із батьківської хати. 1992 р. літературно-меморіальний музей Т.Г. Шевченка ввійшов до складу новоствореного Державного історико-культурного заповідника «Батьківщина Тараса Шевченка», який об'єднав села дитинства Кобзаря.

У 2006 році Державному історико-культурному заповіднику «Батьківщина Тараса Шевченка» надано статус національного. Заповідник є духовною субстанцією українців та шанувальників українства. Все на цій землі особливе, чаруюче і неповторне. Хто вперше доторкнеться до її краси, той одразу відчує трепет животворящої сили, її таємничість і чистоту.

Музей-садиба В'ячеслава Чорновола (с. Вільховець). Музей-садиба Героя України, відомого політичного діяча розміщена в будинку, де проживали його батьки (с. Вільховець Звенигородського району). Цей будинок було подаровано Черкаському обласному краєзнавчому музею сестрою В'ячеслава Максимовича - Валентиною Максимівною. 2007 року, з нагоди 70-річчя від дня народження видатного політичного та громадського діяча в будинку почала діяти експозиція. Відвідувачі мають змогу ознайомитись з оригінальними інтер'єрами кімнат, унікальними фотографіями та документами, книгами, особистими речами родини Чорноволів.

Садибний будинок Василя Енгельгардта (с. Будище) - за часів Шевченка тут був маєток Енгельгардтів, в якому малий Тарас служив козачком у 1829 р. Нині від маєтку зберігся будинок, льох, сад та алея каштанів, яка веде до будинку. Перед в'їздом можна побачити пам'ятник молодому Тарасу Шевченку, а біля маєтку - пам'ятну дошку, на якій зроблений відповідний напис.

Хата чумака (с. Моринці). У Моринцях збереглася дерев'яна хата заможного чумака, біля якої стоїть старовинний козацький хрест. Історію хреста, знайденого на цвинтарі, досліджують науковці. Він нагадує про минувшину, козацькі звичаї. Якоюсь надзвичайною тайною віє від давньої знахідки. Моринчани вірять у те, що хрест має магічну силу.

Викладене дає підставу стверджувати, що Звенигородський район може стати піонерним регіоном розвитку екологічного (сільського або зеленого) туризму на Черкащині, де поряд із відпочинком на селі пересічний українець ще може збагатитись у історико-культурному відношенні [21].

3.4 Оцінка рекреаційного потенціалу національного природного парку «Нижньосульський»

Національний природний парк «Нижньосульський», створений відповідно до Указу Президента України від 10 лютого 2010 року № 155 «Про створення національного природного парку «Нижньосульський» і розпочав свою діяльність 04.11.2011 року.

Парк розташований на межі Черкаської та Полтавської областей, в нижній частині долини р. Сули. Загальна площа парку 18635,11 га. державної власності, у тому числі 2187,3 га., які надані йому в постійне користування та 16447, 81 га., що включені до складу парку без вилучення у землекористувачів. Парк розташований в межах територій Глобинського, Семенівського та Оржицького районів Полтавської області і Чернобаївського району Черкаською області.

Клімат регіону помірно континентальний. Зима м'яка, з частими відлигами. Літо тепле, в окремі роки спекотне, західні вітри приносять опади. Пересічна температура повітря +7,2 °С. Середня температура найхолоднішого місяця січня — 8,9 °С. Середня температура липня становить + 27,5 °С. Максимальна +45 °С, мінімальна –37 °С. Період з температурою +10 °С становить 160 — 170 днів. Опадів 450–520 мм у рік [22].

Картосхема розміщення НПП «Нижньосульський» представлена в додатку Б.

Важливим показником радіаційного режиму є тривалість сонячного сяяння, тобто часу, протягом якого прямі сонячні промені потрапляють на земну поверхню. За багаторічними спостереженнями загальна річна тривалість сонячного сяяння в зоні Лісостепу перевищує 2000 годин. При цьому взимку місячні суми становлять 15 – 30 відсотків, а влітку – 60 відсотків можливої суми.

Мінімальне значення тривалості сонячного сьйва спостерігається в грудні (33–45 год.). В січні тривалість сонячного сьйва дещо зростає, а в лютому воно в 2 рази більше ніж в грудні (55–70 год). Починаючи з березня тривалість сонячного сьйва інтенсивно зростає і сягає 120–155 годин, в квітні 160–170 годин, в травні 240–260 годин. В червні число годин сонячного сьйва збільшується мало. Причиною цього є збільшення хмарності порівняно з травнем. Тривалість сонячного сьйва в червні перевищує травневе всього на 10–30 годин. В липні тривалість сонячного сьйва досяє найвищих значень року і складає 260–300 години. В послідуочі місяці тривалість сонячного сьйва зменшується і складає: в серпні 230–250 години, в вересні 170–180 години, в жовтні 100–140; в листопаді 45–50 години [23].

Національний природний парк створений на базі трьох природно-заповідних територій, а саме:

- ландшафтного заказника загальнодержавного значення «Сулинський»: Заказник «Сулинський» розташований у Сульській затоці Кременчуцького водосховища на території Полтавської та Черкаської областей. Територія заказника має велике значення як район нересту, нагулу та зимівлі багатьох видів риби: щуки, сазана, ляща, синця, судака, а також як місця гніздування та відпочинку під час міграцій багатьох видів птахів, в тому числі: чаплі жовтої, реготуна чорноголового, лежня, кулика-сороки, ходуличника, дерихвосту степового, що внесені до Червоної книги України. Територія заказника не вилучається із землекористування постійних землекористувачів, на землях яких він розташований.

На сьогодні існує Положення про цей Заказник, затверджене Міністерством охорони навколишнього природного середовища та ядерної безпеки України 20.03.1999 року. Забезпечення режиму охорони території здійснюється землекористувачами, державними органами виконавчої влади та органами рибоохорони Черкаської і Полтавської областей. Державний контроль за додержанням режиму і використанням природних ресурсів

здійснюється Мінприроди України та його органами на місцях, а також іншими спеціально уповноваженими органами.

Сульська затока Кременчуцького водосховища є унікальною водною екосистемою, яка функціонує в зоні значного антропогенного навантаження. За показниками біологічного різноманіття вона займає одне з перших місць в Придніпров'ї. Орнітологи відносять Сульську затоку до ключових водно-болотних угідь України з високим видовим різноманіттям птахів у всі сезони року, особливо в періоди розмноження та міграцій, і пропонують включити її до переліку водно-болотних угідь національного, а можливо і міждержавного значення;

- орнітологічного заказника загальнодержавного значення «Святилівський»:

Орнітологічний заказник загальнодержавного значення «Святилівський» оголошений Указом Президента України від 20.08.1996р. №715/96. Землекористувачі: Градизьке лісництво Кременчуцького держлісгоспу, агрофірма «Росток». На островах і прилеглий акваторії затоки розташована найбільша на материковій частині України колонія сірих чапель, а також гніздування багатьох видів птахів, в тому числі занесених до Червоної книги України (реготун чорноголовий, чапля жовта, кулик-сорока, орлан-білохвіст та інші;

- парку-пам'ятки садово-паркового мистецтва загальнодержавного значення «Велико-Бурімський»:

Парк-пам'ятка садово-паркового мистецтва Велико-Бурімський, затверджений Постановою колегії Держкомприроди УССР від 26.12.1989р. №32. Парк розташований на правому березі р.Сули. Належить до парків колишніх (до Жовтневої революції) магнатських резиденцій, на сьогодні землекористувач – Великобурімське лісництво Золотоніського держлісгоспу. Особливу цінність мають великовікові осики, дуби (до 150 років) .

Картосхема функціонального зонування території НПП «Нижньосульський» представлена у додатку В.

Заплановане розподілення території національного парку на функціональні зони:

Заповідна зона - близько 6% від загальної площі НПП: територія існуючого орнітологічного заказника загальнодержавного значення «Святилівський» і прилегла до островів акваторія затоки з руслом Сули; територія островів з прилеглою акваторією і руслом Сули.

Зона регульованої рекреації - 59%: акваторія затоки смугою 1-2 км вздовж берега від с.Жовнино до мосту біля с.Липове і далі – до північної межі парку; всі лісові масиви по берегах водосховища; острови; екосистема річки Сула в північній частині парку – з руслом, луками, заболоченими ділянками.

Рекреаційні ресурси території цієї зони придатні для багатьох видів рекреаційної діяльності, пов'язаних з акваторією затоки і річкою – аматорського рибальства, мисливства, пляжно-купального відпочинку, катання на вітрильних та гребних човнах, а лісові масиви по схилах створюють сприятливі умови для подорожей, екскурсій і збирання грибів, ягід, лікарської сировини та дикорослих квітів.

В зоні стаціонарної рекреації, яка займає площу близько 1%, передбачається розміщення закладів тривалого відпочинку, зокрема кемпінгу в урочищі «Липове-1» Градизького лісництва Кременчуцького Держлісгоспу (це урочище перетинає автошлях Київ – Кременчук – Дніпропетровськ). Зараз в цьому урочищі вже розташовані бази відпочинку підприємств, а також туркомплексу «Полтаватурист».

Екскурсійно-розважальний комплекс планується створити в с.Ляцівка на узбережжі затоки.

Розвиток цих зон має здійснюватись на підставі спеціальних проектів.

Господарська зона - 34%: до неї планується включити південну частину території парку, яка переходить в Кременчуцьке водосховище - тут ведеться рибне господарство, проводяться зариблення і промисловий лов риби.

Функціональне зонування території дозволяє створити диференційовану програму дій по збереженню, відтворенню та ефективному використанню природних комплексів.

Рослинний покрив території національного природного парку «Нижньосульський» в цілому є добре збереженим, це характеризується значним різноманіттям як ценотичного, так і флористичного складу. Сучасний стан рослинного покриву території у великій мірі пов'язаний з господарською діяльністю людини, зокрема із створенням Кременчуцького водосховища.

Лісовими насадженнями зайняті переважно крутосхили яружно-балочної місцевості; верхня частина території НПП (північніше села Дем'янівки) – це річкова екосистема, де Сула протікає у заплаві – з сіножатями, пасовищами, заростями очерету. Середня частина НПП має багато мілководій, островів. Нижня частина – це акваторія Сульської затоки.

Більшу частину площі парку займають акваторії, переважно без розвинутої водної рослинності. На ділянках глибиною до двох метрів розвинута водна та прибережно-водна рослинність, яка займає значні площі. Великі площі займає лучна рослинність, яка тут досить різноманітна. Фрагментарно трапляється болотна рослинність. Значне місце в рослинному покриві цієї території займає лісова рослинність. Доповнює різноманіття рослинності степова рослинність, яка зустрічається невеликими ділянками на стрімких схилах, а також на городищах.

В складі рослинного покриву території національного природного парку виявлено 5 рослинних угруповань, які занесені до Зеленої книги України, декілька угруповань є регіонально рідкісними.

Угруповання глечиків жовтих. Типові для України водні угруповання з домінуванням реліктового виду. Скорочують своє поширення внаслідок зміни водного режиму, збору кореневищ та квітів. В Україні найбільш поширеними є в лісовій зоні. На території, яка характеризується, трапляються рідко в північній частині ділянками невеликої площі.

Угруповання латаття білого. Типові для України угруповання з домінуванням реліктового виду. Найбільш поширені у водоймах лісової зони, нерідко трапляються у Лісостепу і Степу. Скорочують своє поширення внаслідок зміни водного режиму, хімічного складу води, збору квітів. На території НПП трапляються невеликими ділянками в північній частині водосховища.

Угруповання сальвінії плаваючої. Рідкісні для України угруповання з домінуванням реліктової водної папороті. Поширені переважно вздовж великих річок, де інколи займають велику площу. Чутливі до змін навколишнього середовища, страждають від забруднення водойм. На території парку добре виражене угруповання виявлене в протоці між урочищем Березовим і правим берегом Сули. З невеликим покриттям сальвінія трапляються у водоймах по всій території НПП.

Угруповання ковили волосистої. Малопоширені в наш час на території України степові угруповання. В минулому займали великі площі. Трапляються переважно в степовій і лісостеповій зонах. На території парку виявлені в кількох місцях невеликими ділянками на правому березі Сули.

Угруповання ковили Лесінга. Малопоширені в наш час на території України степові угруповання. В минулому займали великі площі. Трапляються переважно в степовій зоні, значно рідше – в лісостеповій. На території проектного парку і в його околицях виявлені лише фрагменти цього угруповання на курганах.

Дослідження дають підставу стверджувати, що кількість видів судинних рослин у НПП перевищує 600. В парку добре представлені лучні, водні, галофітні та синантропні види, значними є групи лісових, псамофітних та степових видів.

Астрагал шерстистоквітковий відмічений на степових схилах біля сіл Лящівка і Велика Бурімка (Червоний список МСОП, Європейський Червоний список, Червона книга України). Зозулинець болотний виявлений в кількох місцях (Червона книга України). Найбільше (кілька сотень квітучих

екземплярів) – неподалік с.Мохнач. Ковилу волокнисту можна зустріти на ділянках парку, на яких збереглась степова рослинність (Червона книга України). Ковила Лессінга на території парку зростає на курганах із степовою рослинністю (Червона книга України). Козельці українські трапляються на сухих підвищеннях піщаних місцях парку (Європейський Червоний список). Маточник болотний виявлений в урочищі Одинці і на лівому березі Сульської затоки на південь від с.Святилівка (Додаток I Бернської конвенції). Осока житня – малопоширена в Україні осока зростає на засолених луках в степовій і лісостеповій зонах (Додаток I Бернської конвенції), на території парку має значне поширення, відмічена в декількох місцях. Пальчатокорінник м'ясочервоний відмічений на вологих луках парку в декількох місцях (Червона книга України). Пальчатокорінник травневий відмічений поодинокі біля с.Мохнач (Червона книга України). Сальвінія плаваюча – ця водна папороть трапляється по всій Україні, переважно в долинах Дніпра, Десни, Сіверського Дінця, Дунаю, Південного Бугу (Червона книга України, додаток I Бернської конвенції). На території парку трапляється нерідко, інколи утворює угруповання.

Сульська затока Кременчуцького водосховища у фауністичному відношенні є однією з найбільш цінних та багатих ділянок Придніпров'я. Дуже важливе значення вона має для водних тварин і тих, що мешкають поблизу води або в певні періоди річного циклу пов'язані з нею. Особливу роль Сульська затока відіграє для риб і водно-болотних птахів (для останніх вона є дуже важливим місцем розмноження та зупинки під час сезонних міграцій). В порівнянні з іншими затоками водосховища (Ольшанська, Цибульницька) сульський зоопланктон більш різноманітний, характеризується високим видовим, таксономічним, кількісним різноманіттям і є хорошим харчовим ресурсом для нагулу риб. Донна фауна характеризується високим видовим, таксономічним та кількісним різноманіттям і відіграє важливу роль у функціонуванні екосистеми

Сульської затоки, є хорошою кормовою базою для іхтіофауни Кременчуцького водосховища.

Невід'ємною складовою біоти Кременчуцького водосховища і його Сульської затоки є іхтіофауна. Риба як компонент водної екосистеми являє собою заключну, кінцеву ланку трофічної піраміди, акумулює в собі енергію водної екосистеми, що безпосередньо використовується людиною.

Поряд з природоохоронним призначенням (збереження, охорона та відтворення біорізноманіття унікальної голувої перлини центральної України), рекреаційне навантаження на Нижньосульський національний природний парк включає до себе науково обгрунтоване використання рибних запасів для промислового та аматорського рибальства.

Сульська затока є однією з найбільш багатих на рибні запаси водою України. Практично всі з 50 видів риб, що вегетують в Кременчуцькому водосховищі, представлені в іхтіофауні Сульської затоки. Іхтіофауна Сульської затоки характеризується високим різноманіттям, представлена рибами різних екологічних груп та трофічних спектрів (планктонофаги, бентофаги, хижаки), що представляють значну промислову цінність та є об'єктом аматорського рибальства.

Характерними, але нечисленними представниками хвостатих земноводних є 2 види тритонів – звичайний та гребінчастий.

В значній кількості Сульську затоку населяють зелені жаби (3 види: ставкова, їстівна, озерна) і кумка червоночерева, в меншій кількості трапляються квакша і ропуха зелена.

Із плазунів на узбережжі та островах часто трапляється вуж звичайний і дуже рідко (поряд з лісовими масивами) можна побачити гадюку звичайну. В помітній кількості мешкає тут і черепаха болотна.

Найбільш значним компонентом біляводного фауністичного комплексу є птахи – чаплі, мартини, крячки, гуси, качки, пастушкові, кулики, очеретянки, кобилочки, ластівки та інші. Особливо зростає чисельність цих птахів в межах затоки у періоди сезонних міграцій – іноді, в окремі дні

(переважно восени), загальна кількість водно-болотних птахів може сягати 30 тис. особин і більше.

В межах затоки розташоване найбільше в Центральній Україні полівидове колоніальне поселення чапель (о-в Петренки), гніздяться мартин сріблястий (до 500 пар) і червонокнижний реготун чорноголовий (60 пар), відомо декілька колоній крячків білощоких.

Із біляводних ссавців численною є полівка водяна, а у верхній частині проєктованого парку – ондатра. Звичайним звіром узбережжя та островів є свиня дика, а в очеретяних та рогових заростях – собака єнотовидний. У верхній частині парку (біля с.Мохнач) мешкає бобер річковий. Досить звичайними, хоч і нечисленними звірами всієї затоки є видра річкова і горностаї, щільність яких вище в середній частині затоки.

Типовими і найбільш помітними мешканцями заболочених луків є птахи. Тут можна зустріти таких куликів, як чайка, великий веретенник, травник. Зрідка трапляється деркач. Із горобиних птахів звичайною є лучна очеретянка, трапляються вівсянка очеретяна, плиска жовта, чекан лучний. Звичайними птахами луків є шпаки, зграї яких тримаються тут до відльоту. Часто на луках збирають їжу лелека білий, чаплі сіра та велика, біла. Постійно навідуються сюди свині дикі. В окремих місцях можна зустріти сліпака звичайного.

Значні площі майбутнього парку займають сухі піщані луки. Саме тут передбачається мешкання тушканчика великого, зустрічаються такі метелики, як поліксена та махаон. Характерними мешканцями цього біотопу є перепел, куріпка сіра, жайворонок польовий, ящірка прудка. Під час розмноження тут відкладає яйця черепаха болотна. Зграйки болотних крячків (чорні, світлоокі) та озерних мартинів постійно збирають корм на сухих луках.

На степових ділянках, частіше ніж в інших місцях, можна зустріти зайця сірого, лисицю звичайну, просянку, куріпку сіру, перепела, жайворонка

польового, ящірку прудку. Часто можна побачити тут канюка звичайного і боривітра звичайного, які полюють на миловидних гризунів та ящірок.

Постійно трапляються тут бджолоїдки, які полюють на комах. Дуже рідко можна зустріти на степових ділянках і сиворакшу.

В лісах майбутнього парку мешкають лось, свиня дика, козуля європейська, борсук, лисиця звичайна, куниця лісова, білка звичайна, заєць сірий, їжак звичайний, різноманітні мишоподібні гризуни, бурозубки та інші.

В межах проектного національного природного парку виявлено значну кількість тварин, які занесені до Європейського Червоного списку (ЄЧС – 5 видів), Червоної книги України (ЧКУ – 23 види) і списку регіонально рідкісних видів (РРВ – 8 видів) а саме: борсук мешкає в лісових масивах та насадженнях, які простягалися вздовж узбережжя Сульської затоки. Найбільша кількість відмічена в лісових урочищах Стінка I та Стінка II. Виявлено 8 жилих нір (ЧКУ). Видра річкова зустрічається по всій акваторії затоки, хоча частіше сліди її перебування можна побачити між селами Лящівка та Старий Мохнач (ЄЧС, ЧКУ). Горностай звичайний, хоча і нечисленний - звір верхньої та середньої частини затоки (ЧКУ). Тушканчика великого можна зустріти на засолених луках північніше с.Мохнач (ЧКУ). Сліпак звичайний - мешканець узбережжя у верхній та середній частинах парку (ЄЧС). Окремі особини орланів-білохвостів зрідка можна зустріти протягом весняно-осіннього сезону в середній, а взимку – в нижній частині затоки. Гніздування однієї пари виявлено у 2001р. в околицях с.Лящівка (ЄЧС, ЧКУ). Підорлик великий зрідка зустрічається під час сезонних перельотів (ЧКУ). Лунь польовий регулярно трапляється під час сезонних перельотів, переважно весняних (ЧКУ). Орел-карлик зрідка зустрічається під час сезонних перельотів (ЧКУ). Окремі пари шулік чорних гніздяться в урочище Чубарово і околицях с.Старий Мохнач (РРВ). Скопа спорадично трапляється під час сезонних міграцій, переважно осінніх (ЧКУ). Сапсан зрідка залітає в межі НПП (ЧКУ). Окремі пари журавлів сірих гніздяться у верхній частині проектного парку. Регулярно трапляються під час

сезонних міграцій (ЧКУ). Окремі пари чапель жовтих спорадично гніздяться на острові Петренки в полівидовій колонії чапель і можливо в середній частині затоки (ЧКУ). Чаплі великі білі гніздяться на острові Петренки і в околицях с. Лящівка (РРВ). Чаплі малі білі в незначній кількості гніздяться на острові Петренки (РРВ). Окремі пари лебедів шипунів спорадично гніздяться в середній та верхній частинах проектного парку (РРВ). Спорадично окремі пари шилохвостів гніздяться в околицях с. Лящівка (РРВ). Чернь білоока зрідка трапляється під час сезонних міграцій (ЧКУ). Деркачі в незначній кількості мешкають у верхній та середній частинах НПП (ЄЧС, РРВ). Лежень спорадично гніздиться на островах нижньої частини затоки (ЧКУ). Спорадично поодинокі пари ходуличників гніздяться у верхній та середній частинах затоки (ЧКУ). Зрідка залітають шилодзьобки (РРВ). Окремі пари куликів-сорок гніздяться на островах середньої та нижньої частини затоки (ЧКУ). Поодинокі пари дерихвостів степових зрідка гніздяться (ЧКУ). Реготуни чорноголові гніздяться на островах в нижній частині затоки. В 2001р. на острові Бурти гніздилися разом зі сріблястим мартином – в колонії нараховувалось до 60 пар реготуна чорноголового (ЧКУ). Єдина відома колонія мартинів сріблястих (500 пар), розташована на острові Бурти (РРВ). Крячки білощоки гніздяться у верхній та середній частинах затоки (РРВ). Регулярно в незначній кількості зимує сорокопуд сірий (ЧКУ). Поліксена трапляється на луках верхньої частини проектного парку (ЄЧС, ЧКУ). Махаони зустрічаються на луках верхньої та середньої частини парку (ЧКУ). Бражник мертва голова відмічений у с. Лящівка (ЧКУ). Жук-олень трапляється в старих листяних лісах у верхній та середній частинах затоки (ЧКУ) [24].

Фактори, які сприяють розвитку туризму на території Нижньосульського НПП:

- Територію НПП перетинає автомобільна дорога Київ-Дніпропетровськ. Відстань від меж НПП до залізничної станції Золотоноша - 50 км, Кременчук - 70 км, Лубни - 40 км.

Безпосередньо вздовж всієї західної межі НПП проходить автомобільна дорога місцевого значення, яка з'єднує усі розташовані тут села Чернобаївського району Черкаської області. Розташовані вздовж східної межі НПП села Семенівського і Глобинського районів Полтавської області з'єднуються автомобільними дорогами з автодорогою Кременчук - Хорол, де проходить міждержавна автодорога Київ - Харків. Завдяки розвинутій мережі автошляхів територія НПП може інтенсивно відвідуватися на короткочасний відпочинок мешканцями інших областей, і великих міст [25].

- Сульська затока є дуже перспективною для розвитку екологічного, наукового та краєзнавчого туризму.
- Наявність значних природних ресурсів, які дають можливість значно розширити кількість видів рекреаційних занять, збирання грибів та ягід, екскурсії по водних маршрутах і по суші, катання на човнах.
- Наявність кваліфікованих спеціалістів, здатних забезпечити організацію і проведення екологічних турів.

Фактори, які гальмують розвиток туризму на території Нижньосульського НПП:

- Відсутність умов для організованого туризму, відпочинку та інших видів рекреаційної діяльності в природних умовах з додержанням режиму охорони заповідних комплексів та об'єктів.
- Недостатня зацікавленість персоналу щодо розвитку рекреаційної зони.
- Відсутність якісного сервісу пропонованих послуг.
- Складна економічно-соціальна ситуація в Україні.

3.5 Розробка екологічного маршруту національного природного парку «Нижньосульський»

Як приклад екологічного туризму, нами запропоновано новий маршрут «Невідома Сула» довжиною 10 км. Рекреаційно-туристична подорож розпочинається в селі Велика Бурімка Чорнобаївського району Черкаської області.

Маршрут проходить в межах ландшафтного заказника «Сулинський». Заказник являє собою один з найбагатших за видовим складом флори і фауни водно-болотних комплексів центральної України. Це місце гніздування та відпочинку багатьох видів перелітних птахів, серед яких: чапля жовта, реготун чорноголовий, лежень, кулик-сорока, ходуличник, дерихвіст степовий, які занесені до Червоної книги України.

За вимогами методики щодо розробки туру, нам потрібно скласти технологічну карту, паспорт траси проходу, інформаційний листок, представити каталог маршруту та провести калькуляцію туру. Всі розрахунки виконані особисто.

ТЕХНОЛОГІЧНА КАРТА туристичної подорожі «Невідома Сула» (Черкаси - Велика Бурімка -Лящівка - Черкаси)

Основні показники маршруту:

Вид маршруту – кільцевий;

Протяжність маршруту (км) – 170 км;

Тривалість подорожі – 1 день;

Число туристичних груп – 1;

Число туристів у групі – 20;

Усього туристів по маршруту – 20;

Усього людино-днів обслуговування – 200;

Початок обслуговування на маршруті першої групи 1.05.2017 р. о 8.00 год.

Вартість путівки – 566грн.

Місяць	Число туристів за місяць	Графік заїздів туристичних груп по місяцях	Кількість груп за місяць
Травень	60	7,14,21	3
Червень	60	4,11,18	3
Липень	60	2,9,16	3
Серпень	60	6,13,20	3
Вересень	60	3,10,17	3

ПАСПОРТ ТРАСИ ПРОХОДУ

Назва туристичного підприємства “ Екотур ”

Вид туризму – екологічний, пізнавальний

Траса проходу – Черкаси - Велика Бурімка - Лящівка - Черкаси

Протяжність 170 км.

Тривалість 1 день

Число туристів в одній групі 20 чол.

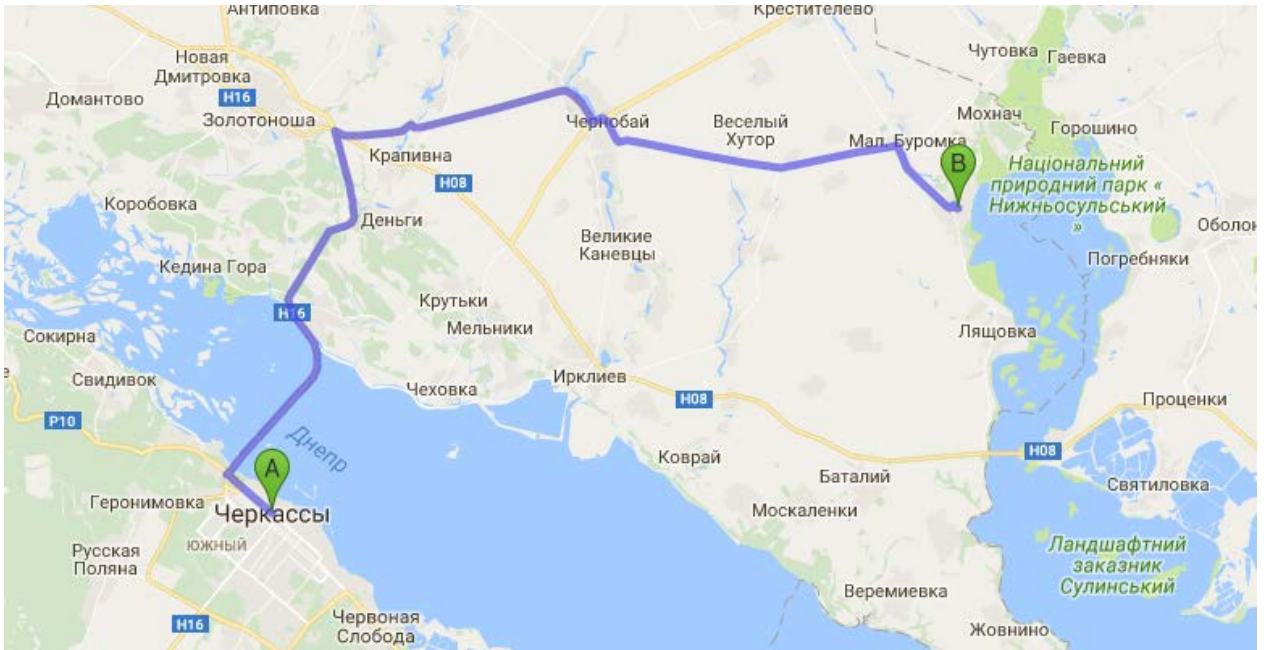
Період роботи з 7 травня 2017 р. по 17 вересня 2017 р.

Паспорт складений 16 грудня 2016 р.

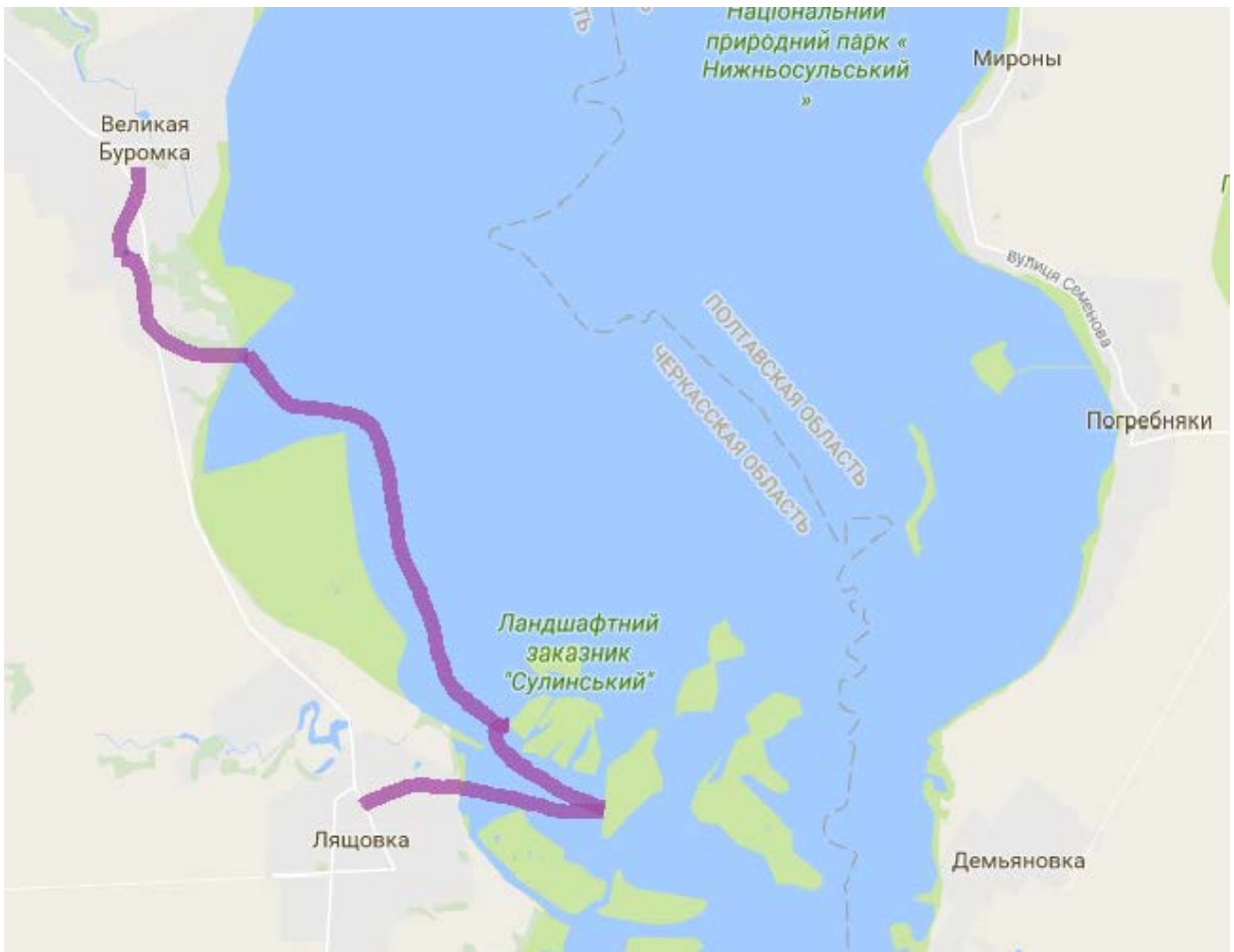
Таблиця 3.4 - План проходження траси походу

День подорожі	Відрізки траси	Кілометри	Спосіб пересування
1	Черкаси- Велика Бурімка	73	Автобус
	Велика Бурімка- Лящівка	10	Пішохідний, річковий, кінний
	Лящівка – Черкаси	87	Автобус

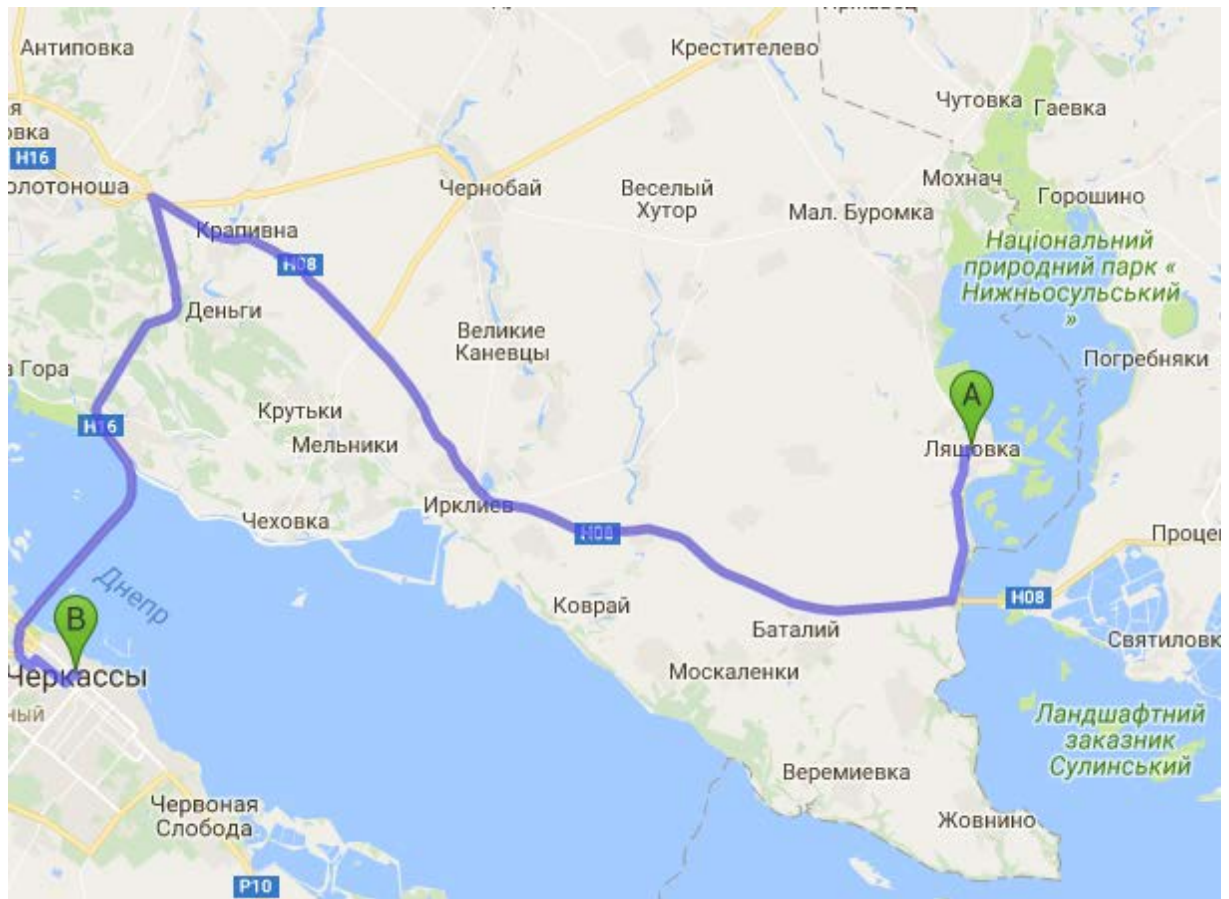
Схема траси туристичної подорожі «Невідома Сула»



а) ділянка траси Черкаси - Велика Бурімка



б) ділянка траси Велика Бурімка – Лящівка



в) ділянка траси маршруту Лящівка - Черкаси

Всього з активними способами пересування 170 км.

ІНФОРМАЦІЙНИЙ ЛИСТОК

до путівки туристичної подорожі «Невідома Сула»

I. Туристична подорож кільцевого виду, довжиною 170 км, тривалістю 1 день.

II. *Опис траси подорожі*

Пункти перебування: Великобурімський парк, р.Сула, ландшафтний заказник «Сулинський», урочище «Бурти».

Опис подорожі :

Відправлення з м. Черкас в 8:00, прибуття в с. Велика Бурімка о 9:30.

Зустріч з керівником групи. Оглядова екскурсія по Великобурімському парку. Проходячи стежинами парку відвідувачі познайомляться з такою рослинністю як модрини європейські, дуби звичайні, осики (діаметр стовбура найбільшої — 220 см), клени цукристі. Серед цікавих композицій можна

виділити «Три сестри» — три осики, що ростуть з одного місця. Також є великий розлогий дуб (діаметр стовбура 130 см), посаджений за легендою Богданом Хмельницьким під час визвольної війни XVII ст.

Дорогою до берега річки Сули о 10.00 відвідувачі завітають до оранжереї, де отримають насолоду від цвітіння квітів, зокрема, познайомляться з рідкісними видами рослин, дізнаються способи використання лікарських рослин, а також матимуть можливість прийняти участь у висадженні квітів власноруч.

На березі річки є зона для купання та відпочинку, відвідувачі можуть насолодитись свіжим повітрям, теплом сонячного сьйва та купанням в криштально-прозорій воді.

О 11.30 – наступною зупинкою є відвідування острова птахів на комфортабельному катері. Острів знаходиться в межах ландшафтного заказника «Сулинський» який є місцем гніздування та відпочинку багатьох видів перелітних птахів. Екскурсовод-орнітолог познайомить відвідувачів з такими видами птахів як, дерихвіст степовий, чапля жовта, реготун чорноголовий, лежень, кулик-сорока, ходуличник, які занесені до Червоної книги України.

Неподалік від острова птахів знаходиться пікнік-база «Мрія рибака». Діставшись до неї на катері, відвідувачі власноруч мають можливість порибалити, приготувати рибацьку уху та спробувати страви національної кухні. Пологий піщаний берег дає можливість для безпечного купання дітей.

О 14.30 – наступною зупинкою є с. Лящівка. Туристам буде представлена кінна ферма, де дорослим та дітям організують прогулянки на конях, також в наявності є поні для маленьких відвідувачів. Прогулянки здійснюють до урочища «Бурти» - комплексної пам'ятки природи загальнодержавного значення.

Кінцевою зупинкою є відвідування української садиби «У пані Соломії». Відвідувачі зможуть смачно повечеряти, придбавши страви української кухні, а також насолодитись виступом фольклорного ансамблю.

Після цього від'їзд до м. Черкаси о 17.00.

III Короткий опис району подорожі

Велика Бурімка — село, Чернобаївського району Черкаської області. У селі розташований Великобурімський парк — пам'ятка садово-паркової архітектури загальнодержавного значення. Велика Бурімка розташована на високій терасі правого берега річки Сула.

ОСНОВНІ ВИЗНАЧНІ ПАМ'ЯТКИ

Великобурімський парк — пам'ятка садово-паркового мистецтва загальнодержавного значення. Площа 86,5 га. Оголошено заповідним у 1989 році. Заснований у XVIII ст. У XVIII ст. Бурімка належала князям Фроловим-Багреєвим, а потім перейшла Кантакуzenам як спадок. Парк упорядковували декілька раз, але найбільше робіт було виконано при Кантакузених-Сперанських. На території парку був розташований палац, господарські споруди. Згідно з описами краєзнавців Брудь Л. Г. та Брудзь О. Д., на південь від палацу був шпалерний сад та оранжерея, від палацу до дороги йшла каштанова алея, на схід — цегляна дорога, обсаджена кущами. Невелика гора на півдні була обсаджена барвінком і називалась Барвінковою. У парку було багато алей: тополева, горіхова, каштанова, осокорова та осикова. Характерною рисою є те, що в композицію палацово-паркового ансамблю були включені залишки міста-фортеці доби Київської Русі, який був одним з форпостів на Сулі, яких на той час налічували близько 18 і вони були південно-східними кордонами держави. У народній мові ці археологічні залишки отримали назву «городок». Під горою був викопаний ставок для лебедів, у якому було три острівці, що з'єднувалися між собою невеличкими дерев'яними місточками. На острівках споруджені лебедині будиночки. Спроба власниками влаштувати водоспад виявилась невдалою, хоча для цього була побудована дамба, але вода влітку пересихала і не давала

потрібного ефекту. У парку росло багато цікавих фруктових дерев та декоративних кущів, які привозили з Криму, Кавказу, Карпат та країн Середземномор'я. Упорядкування велося садівником. Були створені композиції з великого каміння, який привезли з Криму для вшанування пам'яті загиблого у Цусимській битві сина княгині Кантакузеної. Вдало використовувались у композиції парку вікові дерева та різні за композицією та значенням зрощені дерева, що були характерними для багатьох парків того часу. Після 1918 року парк та масток зруйновано, останні залишки палацу розібрали у 70-х роках ХХ ст. [26].

Сулинський ландшафтний заказник — являє собою один з найбагатших за видовим складом флори і фауни водно-болотних комплексів центральної України. Є основним на Кременчуцькому водосховищі нерестовищем, місцем нагулу і зимівлі різноманітних видів риби: щуки, коропа, ляща, синця, судака тощо.

Місце гніздування та відпочинку багатьох видів перелітних птахів, серед яких: чапля жовта, реготун чорноголовий, лежень, кулик-сорока, ходуличник, дерихвіст степовий, які занесені до Червоної книги України. Входить до складу Нижньосульського національного природного парку [27]. Урочище Бурти — комплексна пам'ятка природи загальнодержавного значення. Розташована в Чорнобаївському районі Черкаської області, неподалік від села Лящівки. Охороняються лісовий масив (площа 3 га) та лучно-степові фітоценози на залишках земляних валів давньоруської фортеці ХІІ ст. (площа до 4 га) на правому березі річки Сули.

Лісова рослинність вкриває терасовані північно-східні схили річкової долини. У штучних насадженнях переважає робінія звичайна (біла акація), є також ясен звичайний, тополя чорна, осика, груша дика.

Трав'яний ярус з домінуванням чистотілу великого (до 70 %). у південно-західній частині збереглися ділянки лучно-степової рослинності, найцінніші у природоохоронному відношенні, з участю ковили волосистої (занесена до Червоної книги України), костриці Беккера, костриці лучної та костриці

червоної. Ростуть дивина фіолетова, чебрець Маршаллів, перстач розлогий, молочай степовий і молочай Калениченка. У складі флори — 67 видів рослин.

Урочище має важливе значення як об'єкт, представлений кількома біотопами, що мають мозаїчну структуру [28].

КАТАЛОГ МАРШРУТУ

Таблиця 3.5 - Програма обслуговування туристів у подорожі по маршруту

Населені пункти, відстань між ними, способи переміщення, час прибуття до пункту і від'їзду з нього	Назва туристичного підприємства і умови розміщення	Заплановані туристичні послуги. Назва екскурсії (з переліком основних місць показу), туристичних прогулянок і походів	Перевезення всередині маршруту	Екскурсійні витрати на 1 людину
Черкаси- Велика Бурімка (відправлення о 8.00, прибуття о 9.30)	“ Екотур ”	1) Оглядова екскурсія по Великобурімському парку, відвідування оранжереї	Автобус	50 грн.

Продовження табл. 3.5

Велика Бурімка- Лящівка (відправлення о 11.30 прибуття до Лящівки о 14.30)		1)Оглядова екскурсія по ландшафтному заказнику «Сулинський»	Катер	100 грн
Лящівка- Черкаси (відправлення до Черкас о 17.00)		1) Оглядова екскурсія по Лящівці, кінна прогулянка. 2) Оглядова екскурсія до «урочища Бурти»	Автобус + кінні прогулянки	100грн

3.5.1 Методика розрахунку економічних показників екотуру

При розробці нового туристського продукту (екскурсій, маршрутів, турів) важливо визначити, наскільки ефективними вони являються. Будь-яка туристична фірма, що займається операторською діяльністю, має в своєму розпорядженні буклети, альбоми і довідники, в яких є всі необхідні дані про умови і вартість перебування в різних готелях, вартості різних систем харчування, трансферу, екскурсій і т.д. Методика, що приводиться тут, дозволяє здійснити швидкий («орієнтовний») розрахунок вартості туру (маршруту), що розробляється, і оцінити його економічну ефективність. Визначення економічної ефективності туристського продукту передбачає розрахунок таких економічних показників:

- суми реалізації турпродукту;
- прямі і непрямі витрати на виробництво турпродукту;
- маржинальний дохід від реалізації турпродукту;
- постійні витрати фірми на розробку і реалізацію турпродукту;

- валовий прибуток;
- податки до бюджету і позабюджетних фондів;
- чистий прибуток фірми від реалізації турпродукту.

Процес визначення економічної ефективності турпродукту включає три основні етапи:

- розрахунок собівартості турпродукту;
- розрахунок ціни турпродукту і доходу від його реалізації;
- оцінку економічної ефективності турпродукту.

Собівартість туристського продукту складається з суми змінних і постійних витрат на організацію туру.

До змінних (прямих і непрямих) витрат відносяться: вартість розміщення туристів в готелі, вартість замовленого харчування, вартість перевезення, вартість екскурсій, вартість трансферу і організації зустріч/проводів, а також комісійні турагентам і витрати на керівника групи.

До основних постійних витрат туристської фірми відносяться: оренда офісу, заробітна платня управлінського і іншого персоналу з відрахуваннями на соціальне страхування, витрати на загальну рекламу, інші загальногосподарські витрати.

При формуванні туру розробляється програма обслуговування туристів, в якій чітко визначається кількість ночівель в готелях. Значний вплив на ціну, пропоновану готелем за проживання, подає її класність і місце розташування. Для масових турів найбільш підходять готелі в 2-3 зірки. Для індивідуальних турів, як правило, замовляються готелі 4-5 зірок.

Вартість проживання за увесь тур визначається шляхом множення вартості проживання за 1 добу на кількість ночівель

$$R_{\text{пр.т}} = R_{\text{пр.д}} \cdot N_{\text{ноч.}}, \quad (3.3)$$

де: $R_{\text{пр.д}}$ - вартість проживання у добу;

$N_{\text{ноч.}}$ - кількість ночівель у готелі.

Вартість харчування туриста визначається за такою формулою:

$$R_{\text{харч.т.}} = R_{\text{харч.д.}} \cdot T_{\text{тур}}, \quad (3.4)$$

де: $R_{\text{харч.д.}}$ - вартість харчування 1 туриста за добу;

$T_{\text{тур}}$ - тривалість туру у добах.

Вартість перевезення залежить від виду транспорту і умов його надання. При поїздках усередині країни або в суміжні з її територією держави на відстані до 300-400 км використовується автобусний транспорт, який може належати турфірмі або орендуватися нею у автотранспортного підприємства. Орендна платня може бути двох видів: почасова або покілометрова. Якщо даний туристський маршрут виконується нерегулярно, то транспорт доцільніше використовувати по окремим замовленням, якщо ж тур виконується регулярно на протязі якогось періоду часу, то транспорт слід використовувати на підставі довгострокових угод між турфірмою і автотранспортним підприємством.

Автобус може орендуватися на весь тур або тільки на перевезення туристів з одного населеного пункту в інший. Якщо туристський маршрут пов'язаний з поїздкою по декількох населених пунктах, то зручніше замовляти автобус на весь тур, хоча це може бути і дорожче.

Вартість перевезення одного туриста за час дії оренди можна визначити по такій формулі

$$R_{\text{пер.}} = R_{\text{ор.}} / N_{\text{тур.}}, \quad (3.5)$$

де: $R_{\text{ор.}}$ - вартість оренди автобуса (повна);

$N_{\text{тур.}}$ - кількість туристів в групі.

Аналогічно розраховується вартість перевезення туристів при використанні на правах оренди будь-якого транспорту (авіаційного, залізничного, водного). Якщо ж турфірма для організації туру закупляє

частину місць в транспорті, який виконує регулярні пасажирські перевезення по даному маршруту, то персональна вартість перевезення для кожного туриста визначається ціною квитка по даному маршруту з урахуванням групової знижки, що надається, відповідно до рівня комфортності поїздки, яку вибрав турист.

У вартість туру, як правило, входить вартість проведення запланованих екскурсій. Остання, в основному, не залежить від кількості туристів в групі. Екскурсоводом може бути і керівник тургрупи, але найчастіше ним є штатний працівник об'єкта показу (музею, палацу, собору, парку і т.д.).

Вартість екскурсії у розрахунку на одного туриста визначається по формулі

$$R_{\text{екс.т.}} = R_{\text{екс.з.}} / N_{\text{тур.}}, \quad (3.6)$$

де: $R_{\text{екс.з.}}$ - загальна вартість екскурсії;

$N_{\text{тур.}}$ - кількість туристів в групі.

Якщо в турі є трансфер, його вартість також входить у вартість турпродукту, як і вартість організації приймаючою стороною зустрічі і проведів групи. В цьому випадку вартість трансферу з розрахунку на одного туриста знаходиться за формулою

$$R_{\text{тр.т.}} = R_{\text{тр.заг.}} / N_{\text{тур.}}, \quad (3.7)$$

де: $R_{\text{тр.заг.}}$ - загальна вартість трансферу (організації зустрічей проведів);

$N_{\text{тур.}}$ - кількість туристів в групі.

В повну вартість туру входять витрати на керівника тургрупи, які розраховуються таким чином

$$R_{\text{кер.гр.}} = (R_{\text{кер.гр1}} \cdot T_{\text{туру}}) / N_{\text{тур.}}, \quad (3.8)$$

де: $R_{\text{кер.гр1}}$ – вартість послуг керівника групи за одну добу,

$T_{\text{туру}}$ – тривалість туру,

$N_{\text{тур}}$ - кількість туристів в групі.

Собівартість туру (розраховується без урахування накладних витрат) з розрахунку на одного туриста визначається як сума всіх вартостей, віднесених на одного туриста:

$$S_T = R_{\text{пр.т.}} + R_{\text{харч.т.}} + R_{\text{пер}} + R_{\text{екс.т.}} + R_{\text{тр.т.}} + R_{\text{кер.гр.}} \quad (3.9)$$

В умовах ринкових відносин сильним регулятором цін є сам ринок, де ціна визначається в результаті поєднання попиту і пропозицій. Для спрощення розрахунку ціни турпродукту, що розробляється, користуються методом «витрати плюс прибуток». Остаточне рішення по встановленню ціни на конкретний тур приймає керівництво фірми.

В цьому випадку ціна туристичної путівки для конкретного покупця даного туру визначатиметься за формулою

$$Ц = S + S \cdot K_{\text{рент.}}, \quad (3.10)$$

де: $Ц$ - ціна турпутівки для конкретного покупця;

S - собівартість даної турпутівки для турфірми;

$K_{\text{рент}}$ - офіційно встановлений коефіцієнт рентабельності.

По даній формулі розраховується ціна турпутівок для різних умов розміщення з урахуванням сезонної знижки.

Знаючи ціну туру і його собівартість, можна розрахувати маржинальний дохід туристської фірми. Слово «маржинальний» утворилося від слова «маржа», тобто величина, що виражає різницю між двома певними показниками.

Маржинальний дохід від продажу однієї путівки знаходиться за формулою

$$M_1 = C - S, \quad (3.11)$$

де: C - ціна турпутівки для покупця;

S - собівартість даної турпутівки для турфірми.

Для розрахунку сукупного маржинального доходу, що отримує фірма за весь тур, необхідно визначитися із розрахунковою чисельністю групи. Звичайно при розробці туру турфірма встановлює мінімальну чисельність групи, яка береться за основу у всіх планових економічних розрахунках. Як правило, ця чисельність становить 20-30 людей. Маржинальний дохід від всього туру для різної кількості туристів розраховується таким чином

$$M_{\text{туру}} = M_1 \cdot N_{\text{тур}}, \quad (3.12)$$

де: M_1 - маржинальний дохід від продажу однієї путівки;

$N_{\text{тур}}$ - кількість туристів одного туру.

Річний маржинальний дохід визначається за формулою

$$M_{\text{річ.}} = M_{\text{туру}} \cdot L_{\text{турів}}, \quad (3.13)$$

де: $M_{\text{туру}}$ - маржинальний дохід від одного туру;

$L_{\text{турів}}$ - загальна кількість турів за рік.

Крім прямих і змінних витрат фірма несе також і постійні витрати по організації і реалізації турів. Ці витрати формуються в цілому по фірмі, а потім розподіляються на окремі види турів. Розподіл постійних витрат може здійснюватись різними способами:

- за наявності у фірмі декількох видів турів постійні (накладні) витрати можуть бути розподілені між ними у рівних частках;

- пропорційно річній вартості турів даного виду.

Для спрощення розрахунків приймають, що фірма частину маржинального доходу від кожного туру спрямовує на сплату своїх постійних витрат і що ця частка складає 30%. В цьому разі величина постійних витрат може бути визначена за формулою

$$R_{п} = M_{\text{туру}} \cdot 30 \%, \quad (3.14)$$

де: $R_{п}$ - постійні витрати, що відносяться до даного туру;

$M_{\text{тур}}$ - маржинальний дохід від туру.

Відповідно, валовий прибуток даного туру складатиме

$$П_{в} = M_{\text{туру}} - R_{п}, \quad (3.15)$$

де: $П_{в}$ - валовий прибуток від даного туру;

$R_{п}$ - постійні витрати, що відносяться до даного туру.

Річний валовий прибуток від даного виду туру визначається за формулою

$$П_{в.річ.} = П_{в.} \cdot L_{\text{турів.}}, \quad (3.16)$$

де: $П_{в.річ.}$ - валовий прибуток від даного туру за рік;

$П_{в.}$ - валовий прибуток від даного туру;

$L_{\text{турів}}$ - кількість турів на рік.

Виконані за даною методикою розрахунки дозволяють ще на стадії розробки нового тур продукту оцінити його економічну ефективність, визначити слабкі в економічному відношенні місця, виробити певні заходи з покращення ситуації [29].

КАЛЬКУЛЯЦІЯ ТУРУ

При розрахунку вартості туристичної путівки подорожі «Черкаси-Велика Бурімка» використовуються такі вихідні дані:

Тривалість туру - 1 день ;

Кількість туристів в групі – 20;

Вартість харчування у добу на одного туриста - 300 грн.;

Вартість оренди транспорту на весь тур – 3200 грн.;

Вартість послуг керівника групи на добу – 400 грн.;

Загальна вартість екскурсій - 250 грн.; На основі вихідних даних розраховуються такі характеристики:

1. Перевезення одного туриста за час дії оренди транспорту дорівнює :

$$R_{\text{пер.}} = 3200 / 20 = 160 \text{ грн.}$$

2. Вартість екскурсії для одного туриста дорівнює :

$$R_{\text{екс. т.}} = 250 / 20 = 12,5 \text{ грн.}$$

3. Вартість харчування туриста визначається таким чином:

$$R_{\text{харч.т.}} = 300 \text{ грн.} * 1 = 300 \text{ грн.}$$

4. Витрати на послуги керівника групи для одного туриста:

$$R_{\text{кер.гр.}} = 400 / 20 = 20 \text{ грн.}$$

5. Собівартість туру з розрахунку на одного туриста дорівнює :

$$S_{\text{т}} = 160 \text{ грн} + 12,5 \text{ грн} + 300 \text{ грн} + 20 = 492,5 \text{ грн.}$$

6. Ціна туристичної путівки для конкретного покупця даного туру (коефіцієнт рентабельності – 15 %) дорівнює :

$$Ц = 492,5 \text{ грн} + 492,5 * 15\% = 566 \text{ грн.}$$

7. Маржинальний дохід туристичної фірми від продажу однієї путівки:

$$M_1 = 566 \text{ грн} - 492 \text{ грн} = 74 \text{ грн.}$$

8. Сукупний маржинальний дохід, що отримує фірма за весь тур:

$$M_{\text{туру}} = 74 \text{ грн} * 20 = 1480 \text{ грн.}$$

9. Річний маржинальний дохід рівний :

$$M_{\text{річ}} = 1480 \text{грн} * 15 = 22200 \text{ грн.}$$

10. Величина постійних витрат тур-фірми дорівнює:

$$R_{\text{п}} = 1480 * 30\% = 444 \text{грн.}$$

11. Відповідно, валовий прибуток даного туру складатиме :

$$П_{\text{в}} = 1480 - 444 = 1036 \text{грн.}$$

12. Річний валовий прибуток від даного виду туру визначається таким чином:

$$П_{\text{в.річ.}} = 1190 * 15 = 15540 \text{ грн.}$$

Отже, реалізація туристичної подорожі 15 раз на рік туристична фірма «Екотур» отримує річний валовий прибуток у розмірі 15540 грн, а це означає, що даний турпродукт економічно ефективний і вигідний.

Для школярів, студентів та пенсіонерів повинні бути передбачені суттєві знижки на ціну путівки. Також за окремим замовленням для компактних груп туристична подорож може проходити у скороченому варіанті Велика Бурімка – Лящівка, що дозволяє добиратися до початку маршруту на власному транспорті.

Відвідувачі НПП «Нижньосульський» отримають на запропонованому маршруті справжній відпочинок, збагатять свої знання в області охорони навколишнього середовища, а саме дізнаються багато цікавого про біологічне різноманіття парку, приймуть участь у висадженні культурних рослин, за допомогою орнітолога-екскурсовода визначать рідкісні види птахів, а також завдяки кваліфікованим працівникам парку познайомляться з організацією природоохоронної діяльності НПП «Нижньосульський».

ВИСНОВКИ

Кваліфікаційна магістерська робота присвячена оцінці стану, особливостей та перспектив розвитку РТД Черкаської області.

В ході виконання кваліфікаційно-магістерської роботи охарактеризовано сучасний стан та перспективи розвитку рекреаційно-туристичної діяльності в Черкаській області. Станом на 31.12.2014р. в області налічується 527 територій природно-заповідного фонду, з них два НПП «Нижньосульський» та «Білоозерський», дендрологічний парк «Софіївка», Канівський природний заповідник. Область багата на об'єкти історико-культурної спадщини, які відображають різні етапи розвитку історії і культури краю, життя і діяльність відомих людей, мають мистецьку та наукову цінність. На державному обліку в області перебувають 9078 пам'яток з яких 7169 пам'яток археології, 1552 пам'яток історії, 184 архітектури, 173 монументального мистецтва.

Черкаська область відома курортними територіями місцевого значення, що мають особливо цінні природні лікувальні ресурси, є санаторії "Світанок", "Україна" та "Мошногір'я". На територіях даних санаторіїв знаходяться свердловини мінеральних лікувально-столових вод.

Природні особливості Черкаської області сприятимуть чудовому відпочинку та оздоровленню, оскільки наявні водні ресурси, лісові, чудові краєвиди, лікувальний клімат. Територією Черкащини протікає 1037 річок, узбережжя яких майже повсюдно використовуються для відпочинку. Самі ж водні артерії застосовуються для рибальства, судноплавства, водного туризму. Велика кількість водосховищ і ставків має не лише господарське, а й рекреаційне значення.

Для розвитку туристично-рекреаційної сфери на Черкащині є такі передумови як:

- розгалужена мережа транспортних коридорів,

- можливість залучення всіх видів транспорту (автодорожнього, залізничного, водного, повітряного),
- наближеність до столиці держави,
- помірний клімат,
- наявність трудових ресурсів (відносно дешева робоча сила),
- сприятливий клімат для інвесторів (низька внутрішня конкурентність),
- традиційна гостинність місцевого населення на фоні відносно збереженої екології створюють умови для розвитку екотуризму та розбудови туристично-рекреаційних комплексів.

В роботі проведена порівняльна характеристика заповідності Черкаської області з іншими областями України. Заповідність Черкаської області є невисокою, лише 3% , порівнюючи з іншими областями країни, коли ПЗФ Волинської області становить 10,88%, Закарпатської - 13,92%, Івано-Франківської та Хмельницької - 15,71% та 15,15%, Чернівецької області -12,80%.

Побудовані графіки динаміки туристичних потоків в Черкаській області за роками. Кількість туристів обслугованих суб'єктами туристичної діяльності у Черкаській області за 2008 р. набув свого максимуму – 43049 осіб, однак з кожним роком чисельність туристів зменшувалась, та вже у 2015 році становила всього 8520 туристів, що майже на 80% менше. Кількість іноземних туристів у 2003р. становила 4110 осіб, що являється надзвичайно високим показником, оскільки з 2011 по 2014 рік становить відповідно 13, 34, 11 та 12 осіб. У 2015 році іноземні туристи Черкаську область не відвідували. Туристичний потік екскурсантів у 2000 році становив 40721 осіб. Та до 2010 року коливався в межах 15 - 30 тисяч екскурсантів. У 2015 році кількість екскурсантів становила 10662 осіб. Причинами цього стану є багато факторів, серед яких найважливішим є невідповідність рівня розвитку туристичної індустрії наявному потенціалу, складна соціально-

політична ситуація, фінансові проблеми та неспроможність жителів України щодо виділення коштів на відпочинок.

Також визначено рекреаційну місткість НПП «Нижньосульський» для літнього періоду при тривалості відпочинку кожного рекреанта в середньому 10 днів, мінімальна рекреаційна місткість становить 82455 тис., максимальна – 131928 тис., а середня – 9894,6 тис. осіб за літній сезон. При одноденному екскурсійному відпочинку мінімальна рекреаційна місткість становить 824550 тис., максимальна – 1319280 тис., а середня – 1071915 тис. осіб за літній сезон.

Розраховано місткість рекреаційних центрів міст Канів, Чигирин та Умань Черкаської області. Для м. Канів місткість рекреаційного центру становить – 253 125 осіб/місяць, реально на території даного рекреаційного центру перебуває 249 999 осіб/місяць. Для м. Чигирин місткість рекреаційного центру становить – 263 250 осіб/місяць, місячна кількість туристів становить – 7591 осіб. Розрахункова місткість рекреаційного центру на 97% вища за реальну кількість туристів. Для м. Умань місткість рекреаційного центру становить – 688 500 осіб/місяць, фактично щомісяця кількість туристів становить 41 666 осіб. Це говорить про недостатній розвиток інфраструктури, завдяки якому можна розмістити набагато більше туристів.

Розроблений екологічний маршрут «Невідома Сула» у національному природному парку «Нижньосульський» з розрахунком його економічної доцільності. При реалізації даного туру 15 раз на рік, валовий річний прибуток туристичної фірми складає 15540 грн. Можна говорити про економічну ефективність туру.

Після проведених робіт, зроблено такі висновки та рекомендації:

- вкрай необхідно збільшувати межі ПЗФ Черкаської області, показник яких є дуже низьким порівняно з іншими областями України;

- недосконалою залишається система управління на загальнодержавному і регіональному рівнях в області рекреаційно-туристичної діяльності;
- необхідним є проведення розмежування територій ПЗФ та окремих зон його об'єктів;
- незадовільний стан функціонування установ природно-заповідного фонду у межах Черкаської області;
- відсутні державні інвестиції, необхідні для розвитку національних природних парків, які б дали можливість для екологічно збалансованого розвитку області та створення нових робочих місць для населення;
- розрахунки рекреаційної місткості об'єктів ПЗФ показали суттєву різницю між фактичною та реальною місткістю. Відвідування заповідних територій є дуже низьким, тому необхідним є збільшення туристичного потоку, що дозволить НПП отримувати кошти на потреби парків;
- підвищення інтересу до об'єктів ПЗФ можливо за допомогою засобів масової інформації, а також інших видів реклами.

Рекреаційно-туристична діяльність в Черкаській області має великий потенціал, особливо щодо розвитку екологічного та сільського туризму. Тому підтримка держави з матеріально-фінансової сторони та залучення висококваліфікованих спеціалістів в напрямку природоохоронної діяльності, дасть результат, який неодмінно приведе до позитивних змін в розвитку РТД Черкаської області.

ПЕРЕЛІК ПОСИЛАНЬ

- 1 Кульчицька Е.А. Науковий вісник Українського державного лісотехнічного університету. - 2004. - вип.14.7. – 40-48с.
- 2 Регіональна доповідь про стан навколишнього природного середовища в Черкаській області у 2014 році – Черкаси, 2015 – С.8-9, 75-85.
URL:www.menr.gov.ua
- 3 ЗВІТ З РОЗРОБКИ РЕГІОНАЛЬНОЇ СХЕМИ ЕКОМЕРЕЖІ ЧЕРКАСЬКОЇ ОБЛАСТІ – Черкаси 2014 – С.14-16,19-21.
- 4 Природні ресурси Черкаської області. URL: www.eco.com.ua
- 5 Конякін С. М. Оцінка репрезентативності природно-заповідного фонду Черкаської області як основи функціонування регіональної екомережі / С. М. Конякін // Наук. вісник Чернівецького нац. ун.-ту. Сер. Географічні науки. – 2012. – Вип. 614-615. – С.58 – 65.
- 6 Природно-заповідний фонд України: території та об'єкти загальнодержавного значення. – К.: ТОВ «Центр екологічної освіти та інформації», 2009. – 332 с.
- 7 Єфремцева А. П. Перші біологічні дослідження Тясминського каньйону в околицях м. Кам'янки Черкаської області / А. П. Єфремцева // Чигиринщина: історія і сьогодення. – Черкаси, 2008. – 48 – 54с.
- 8 Геологічні пам'ятки України (за ред. В.І.Калініна, Д.С. Гурського). В чотирьох томах – Київ, 2007 – Том 2. – 320 с.
- 9 Дендрологічний парк «Софіївка» 200 років / І. С. Косенко та ін.; Ред. М. А. Кохно. – К.: Наук. Думка, 1996. – 190 с.
- 10 Програма розвитку туризму в Черкаській області на 2012 – 2020 роки. URL: oblradack.gov.ua/files/docs/4-7-7.doc
- 11 Національний дендрологічний парк Софіївка (м. Умань Черкаської обл.). URL:http://pidruchniki.com
- 12 Розвиток сфери послуг у національному дендрологічному парку "Софіївка. URL:/www.infotour.in.ua

- 13 Національний дендрологічний парк „Софіївка” як туристична установа
[URL:/ www.ecologylife.ru](http://www.ecologylife.ru)
- 14 Регіональна доповідь про стан навколишнього природного середовища в Черкаській області у 2015 році – Черкаси, 2015– 107-111с. [URL:www.eco.ck.ua](http://www.eco.ck.ua)
- 15 Головне управління статистики у Черкаській області.
[URL:www.ck.ukrstat.gov.ua](http://www.ck.ukrstat.gov.ua)
- 16 Кравців В.С., Гринів Л.С., Копач М.В., Кузик С.П. Науково-методичні засади реформування рекреаційної сфери Наукове видання.-Львів:НАН України.-ІРД НАН України.-1999.-78с.
- 17 Гулич О. І. Екологічно збалансований розвиток курортно-оздоровчих територій: питання теорії і практики : монографія / О. І. Гулич. – Львів : ІРД НАН України, 2007. – 208 с.
- 18 Районна програма. Чигиринщина туристична на 2012-2015 роки. [URL:www.chigirinrda.org.ua](http://www.chigirinrda.org.ua)
- 19 Про сільський туризм, агротуризм, екотуризм і зелений туризм.
[URL:http://5ka.at.ua/](http://5ka.at.ua/)
- 20 Роль зеленого туризму в розвитку сільських територій.
[URL:http://tourlib.net/](http://tourlib.net/)
- 21 Перспективи розвитку екотуризму на Черкащині (на прикладі Звенигородського району). [URL:http://tourlib.net/statti_ukr/medzyanovska.htm](http://tourlib.net/statti_ukr/medzyanovska.htm)
- 22 Черкаська область. [URL:https://uk.wikipedia.org](https://uk.wikipedia.org)
- 23 Кліматичні ресурси Лісостепу України та їх роль у виробництві продукції рослинництва. [URL:https://www.kazedu.kz](https://www.kazedu.kz)
- 24 Національний природний парк «НИЖНЬОСУЛЬСЬКИЙ».
[URL:http://www.eco-poltava.gov.ua/nppns.htm](http://www.eco-poltava.gov.ua/nppns.htm)
- 25 Національний природний парк «Нижньосульський».
[URL:http://www.eco.ck.ua/](http://www.eco.ck.ua/)
- 26 Великобурімський парк. [URL:uk.wikipedia.org/wiki/](http://uk.wikipedia.org/wiki/)
- 27 Сулинський заказник. [URL:uk.wikipedia.org/wiki/](http://uk.wikipedia.org/wiki/)
- 28 Урочище Бурти. [URL:https://uk.wikipedia.org/wiki/](https://uk.wikipedia.org/wiki/)

29 Полетаєва Л.М., Колісник А.В. Збірник методичних вказівок до практичних робіт з дисципліни "Організація рекреаційно-туристичної діяльності" для студентів 5 курсу природоохоронного факультету. Спеціальність - "Екологія та охорона навколишнього середовища"/ - Одеса: ОДЕКУ, 2015. - 45-49 с.

ПЕРЕЛІК ПУБЛІКАЦІЙ ЗА ТЕМОЮ МАГІСТЕРСЬКОЇ
КВАЛІФІКАЦІЙНОЇ РОБОТИ

1. Сидоренко О.М., Полетаєва Л.М. Перспективи розвитку рекреаційної діяльності у межах природно-заповідного фонду Черкаської області. IV Міжнародна наукова конф. молодих вчених "Екологія, неоекологія, охорона навколишнього середовища та збалансоване природокористування", ХНУ ім. В.Н. Каразіна Харків, 2015 с.65-67.
2. Сидоренко О.М., Полетаєва Л.М. Стан рекреаційно-туристичної в національному природному парку «Нижньосульський» Черкаської області. Матеріали XV наукової конф. молодих вчених ОДЕКУ. ОДЕКУ-Одеса: ТЕС, 2016. - с.87.

ДОДАТКИ

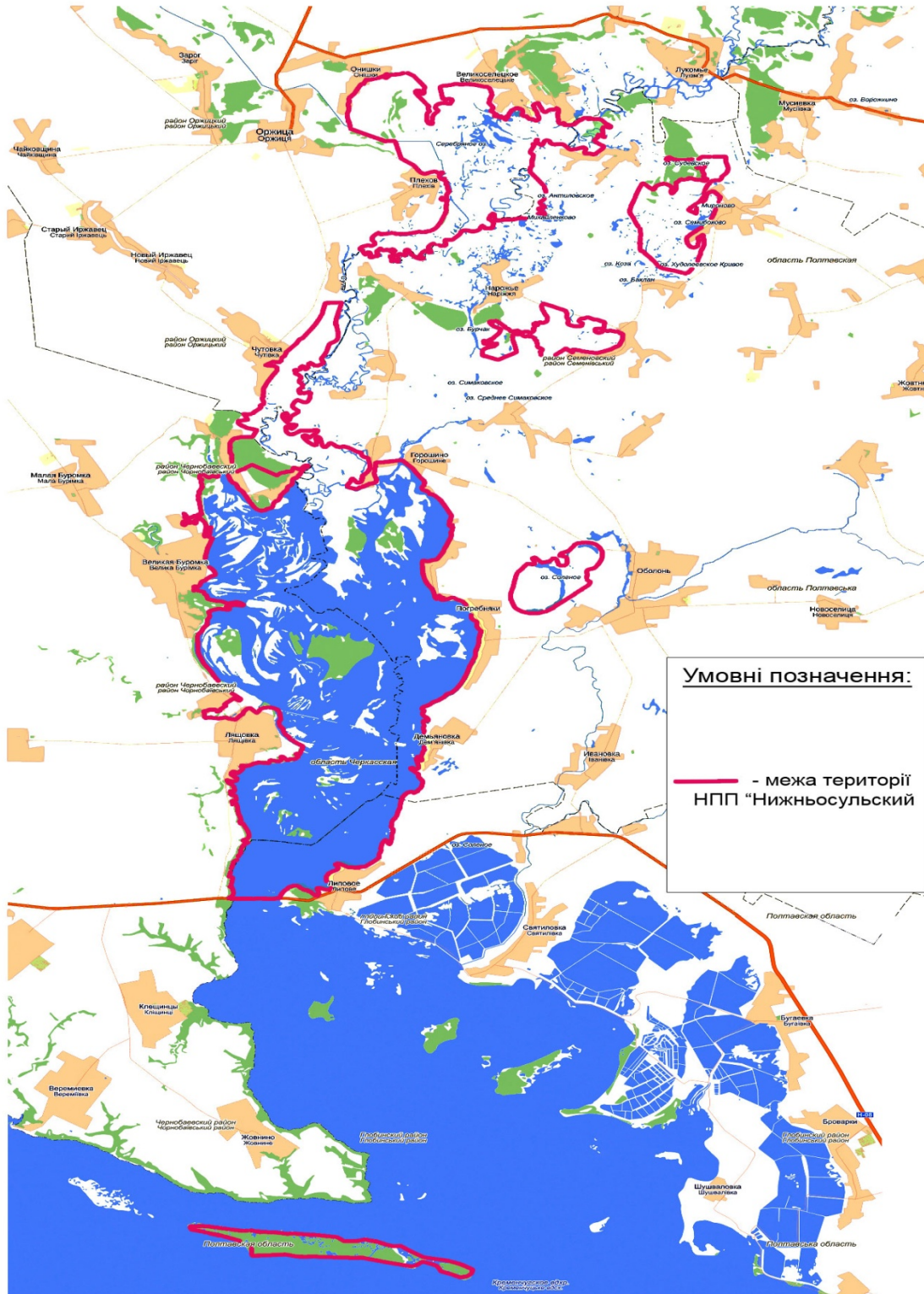
Додаток А

Структура та динаміка природоохоронних об'єктів за роками (загальнодержавного та місцевого значення) [2, с.77]

Категорія об'єкту ПЗФ	Кількість				Площа, тис. га				Площа територій суворой заповідності			
	1990	1995	2000	2014	1990	1995	2000	2014	1990	1995	2000	2014
Біосферні заповідники	-	-	-	-	-	-	-	-	-	-	-	-
Природні заповідники	1	1	1	1	2026	2026	2026	8634	2026	2026	2026	8634
Національні природні парки	-	-	-	2	-	-	-	11227	-	-	-	-
Регіональні ландшафтні парки	-	-	1	1	-	-	5562	5562	-	-	-	-
Заказники	126	134	168	222	16196	16244	25302	42190	-	-	-	-
Заповідні урочища	24	25	40	52	3588	3828	4149	3743	-	-	-	-
Пам'ятки природи	139	131	163	192	1161	1176	1170	1399	-	-	-	-
Ботанічні сади	-	-	-	-	-	-	-	-	-	-	-	-
Дендропарки	1	1	1	1	160	160	160	179	-	-	-	-
Зоопарки	1	1	1	1	8	8	8	4	-	-	-	-
Парки- пам'ятки садово-паркового мистецтва	34	33	38	55	1301	1288	1327	1371	-	-	-	-

Додаток Б

Картоschema розміщення території НПП “Нижньосульський”



Додаток В

Картосхема функціонального зонування території НПП "Нижньосульський"

